

本学スポーツ選手の生活と意識

新井野洋一*・岡本浄実**・佐多直温***

はじめに

大学とスポーツとの関係の始まりは、スポーツが移入された明治初期に遡る。大学関係者が留学（遊学？）先からスポーツを持ちかえり、そしてその初の実施場所として大学校庭が大きな力を発揮したのである。昭和初期には、第一次スポーツブームが起ったが、そのときにも大学スポーツが中核的役割を果たした。

第二次世界大戦終戦。その直後に制定された学制によって、大学スポーツは、保健体育科目および健康管理活動とともに大学保健体育の3本柱のひとつとして再出発した。そこでの大学スポーツ（＝課外スポーツ）への期待は、「社会性や人格の涵養」「大学構成員の相互理解の深化」「疑集成強化と大学の活性化」ということであつた。その後、様々な問題を抱えながらも、トップアスリートの養成と輩出を中心に近代日本のスポーツ発展に多大な貢献を示してきた。しかし、高度経済成長期に入って、大学スポーツは、低迷を余儀なくされた。メディアの発展を背景に、スポーツの華やかさと勝利至上主義に視点を当てた企業によって多大なる投資が行われ、それに圧倒されたのである。企業スポーツの隆盛は、一方ではスポーツの大衆化、習慣化、生活化を進展させ、国際化と情報化にも助長されて、「スポーツ時代」と称されるまでにスポーツを巨大化させた。プロスポーツが出現し、活動の形態やスポーツ種目の多様化も強まった。社会の縮図である大学も、その影響を直接受け、旧来のようなチャンピオンを目指す運動部を愛好会・同好会が数的に勝り、また、マネージャーやサポーターとして二次的にスポーツに関与する学生を増大させた。

ところが近年、企業が注目したスポーツによるイメージアップをはじめとするコマーシャルリズムが、大学という教育の場に浮上してきた。ことに私大では学生数の確保と各大学の個性化という側面から、大学スポーツとの新たな関係が求められている。一方、依然として継続する経済不況は、トップアスリートの養成と輩出を企業から大学へと移行させるような流れを表出させている。しかし同時に、大学スポーツに対する各大学の経済的思考には大きな相違がみられ、結果的には、二極化現象（大学スポーツへ積極的に支援する大学と大学スポーツから撤退する大学）を招きつつある。さらに、私大の一部では、スポーツ選手の推薦入学によって定員割れを穴埋めするというこれまでには考えられない異様な現象もみられる。

このような状況下、本学においては、スポーツ推薦入試における他大学との競合の問題、クラブ活動強化に対する方向性の欠如、指導体制の未確立、施設設備の不足、選手に対する支援不足、スポーツ選手の学業不振などの問題が指摘されている。

スポーツは、他の社会現象と同様、個人や社会に対して効果的に機能する場合と、スポーツの持つ病理的な性格に起因して逆機能する場合の二面性を持っている。大学スポーツも例外ではない。大学スポーツに対して何らかの期待を抱くことは、その限界を覚悟することである。大学スポーツの現状や将来に関して当然賛否両論があり得よう。しかし、最も大切なことは、そのことを大学人として科学的に認識し、民主的な論議を継続することである。今回の調査結果がその出発点になることを期待している。

* 愛知大学経済学部教授

** 愛知新城大谷短期大学講師

*** 愛知大学経済学部教授（運動部長協議会会長）

1、調査の概要

(1) 目的

本調査は、本学におけるスポーツクラブ活動のあり方を検討するため、その基礎的データを収集することを目的に実施された。

(2) 方法

① 調査対象者の選定

本調査の対象者は、愛知大学体育会に所属する運動部（以下クラブと呼ぶ）の全部員1,399名である。なお、本学におけるクラブへの所属率は、2001年7月現在の在籍学生数から割り出すと、豊橋校舎学生13.7%、名古屋校舎学生11.8%、全体では12.7%であった。

② 調査期間

2001年6月21日(木)～30日(土)

③ 実施方法

質問紙を用いた留置法により実施（クラブ毎）。

④ 回収状況

回収率は、全体では61.8%（865名）、豊橋校舎65.1%（499名）、名古屋校舎57.8%（366名）であった。865名の内訳は、表1.に示すとおりである。また、体育会登録クラブは、2001年7月の時点で豊橋校舎33クラブ、名古屋校舎32クラブであった。そのうち回答があったクラブは、豊橋校舎29クラブ（回収率87.9%）、名古屋校舎22クラブ（回収率68.8%）である。

表1 回答者数内訳

校舎 / N・%	男		女		全体	
	N	%	N	%	N	%
豊橋校舎	313	55.2	186	62.4	499	57.7
名古屋校舎	254	44.8	112	37.6	366	42.3
全体	567	100.0	298	100.0	865	100.0

(3) 内容

調査内容は、以下のような項目から構成されている。

① 調査対象者の属性に関する項目

- ・ 学年
- ・ 性別
- ・ 所属学部
- ・ 居住形態
- ・ 所属クラブ名

- ・ 通学時間（片道）

- ・ 出身高校での専攻科

② スポーツ推薦入試に関する項目

- ・ スポーツ推薦入試による入学の有無
- ・ スポーツ推薦入試の受験を決めた時期
- ・ スポーツ推薦入試を受験した理由
- ・ 愛知大学以外のスポーツ推薦入試の受験有無

③ クラブ活動状況に関する項目

- ・ 入部決定時に重視した点
- ・ 所属クラブの部長（＝顧問の先生）との関係
- ・ 所属クラブの部長（＝顧問の先生）の連盟や競技団体での役職に関する認知状況
- ・ 「運動部長協議会」の認知状況
- ・ 試合への出かけ方
- ・ クラブ活動中や試合でのけがや病気の有無

④ 生活状況に関する項目

- ・ 1ヶ月平均の生活費（授業料を除く）
- ・ 1年間のクラブ活動費の内訳（2年生以上）
- ・ 生活備品の保有状況

⑤ クラブ活動に対する意識と意見に関する項目

- ・ クラブ活動に対する満足度
- ・ 他大学のクラブ活動との比較評価
- ・ クラブ活動に関する諸意見に対する賛否
- ・ 現在の悩み
- ・ クラブ活動に関する大学への意見や要望
- ・ クラブ活動以外に関する大学への意見や要望

2、結果および若干の考察

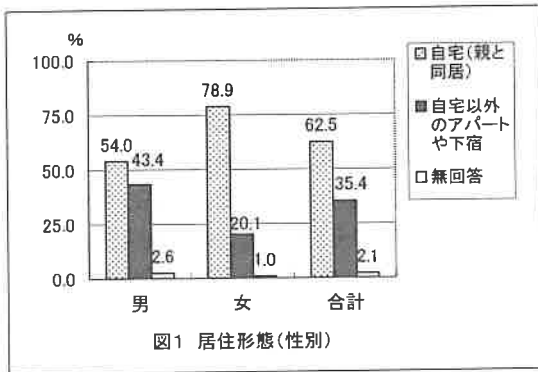
(1) 回答者の概要

回答者865名を学年別にみると1年生37.2%、2年生25.1%、3年生14.5%、4年生14.5%、5年生以上1.4%である。全体では、男子65.5%、女子34.5%とほぼ2:1の割合であった。

所属学部別の回答者数は、表2.のとおりである。文学部女子1名、経済学部1部男子8名、法学部男子1名、経営学部女子1名、現代中国語学部女子2名の合計13名（男子9名、女子4名）が所属学部の所在する校舎と異なった校舎のクラ

表2 所属学部別回答数

クラブ所在校舎 学部 / 性別	豊橋校舎			名古屋校舎			全体		
	男	女	合計	男	女	合計	男	女	合計
経済学部1部(豊橋)	66	78	144	0	1	1	66	79	145
経営学部(名古屋)	172	43	215	8	0	8	180	43	223
文学部(豊橋)	63	1	64	0	0	0	63	1	64
法学部1部(名古屋)	0	29	29	0	0	0	0	29	29
経済学部2部(豊橋)	7	29	36	0	0	0	7	29	36
国際コミュニケーション学部・屋間部(豊橋)	2	3	5	0	0	0	2	3	5
法学部2部(名古屋)	1	0	1	104	38	142	105	38	143
短期大学部(豊橋)	0	0	0	0	36	36	0	36	36
現代中国語学部(名古屋)	0	1	1	118	37	155	118	38	156
国際コミュニケーション学部・夜間主(豊橋)	0	2	2	21	0	21	21	2	23
無回答	2	0	2	3	0	3	5	0	5
全体	313	186	499	254	112	366	567	298	865



ブに所属していることがわかった。

居住形態について質問した結果を図1. に示した。親との同居率は全体で62.5%であった。なお、愛知大学学生実態調査報告書(愛知大学入試委員会他:2001年、以下実態調査)では、81.0%が親と同居していることから、スポーツクラブ員の方が20%弱低率であることがわかった。性別にみると、男子54.0%、女子78.9%で女子の方が親と同居する割合が高いことがわかった。また、校舎別では、豊橋校舎57.3%、名古屋校舎69.7%で名古屋校舎クラブ員の方が親と同居している率が高かった。入試別では、スポーツ推薦入試による学生の親との同居率が低いことがわかった(スポーツ推薦入試44.0%、一般入試67.7%)。

所属クラブ別回答者数(性別)は、表3. のとおりである。

片道通学時間について質問した結果、全体では平均56分、性別からみると、男子平均49分、女子平均67分、校舎別では、豊橋校舎が平均49分、名古屋校舎が平均63分で、性別・校舎別に

表3 所属クラブ別回答者数(性別)

項目 / 性別	男	女	合計
サイクリング部(豊橋)	23	22	45
硬式野球部(豊橋)	38	6	44
バレーボール部(名古屋)	19	12	31
ラグビー部(名古屋)	29	2	31
軟式野球部(豊橋)	22	7	29
洋弓部(名古屋)	18	11	29
陸上競技部(名古屋)	29	0	29
男子ラクロス部(豊橋)	21	7	28
ソフトテニス部(豊橋)	11	16	27
男子バスケットボール部(豊橋)	21	3	24
水泳部(名古屋)	15	9	24
ソフトテニス部(名古屋)	10	14	24
少林寺拳法部(豊橋)	16	7	23
ライフル射撃部(名古屋)	14	5	19
アメリカンフットボール部(豊橋)	17	1	18
水泳部(豊橋)	5	13	18
女子ラクロス部(豊橋)	0	17	17
弓道部(豊橋)	7	10	17
競技スキー部(名古屋)	10	7	17
ゴルフ部(名古屋)	13	4	17
ハンドボール部(豊橋)	14	2	16
サッカー部(豊橋)	15	1	16
硬式テニス部(豊橋)	14	2	16
女子バレーボール部(豊橋)	0	15	15
バドミントン部(名古屋)	9	6	15
バスケットボール部(名古屋)	10	5	15
空手道部(豊橋)	5	9	14
少林寺拳法部(名古屋)	6	8	14
硬式野球部(名古屋)	11	3	14
ラグビー部(豊橋)	11	2	13
競技スキー部(豊橋)	6	7	13
ハンドボール部(名古屋)	9	4	13
陸上競技部(豊橋)	11	1	12
剣道部(名古屋)	9	3	12
フィギュアスケート部(名古屋)	4	8	12
硬式ソフトボール部(豊橋)	11	0	11
卓球部(豊橋)	6	5	11
ヨット部(豊橋)	3	8	11
剣道部(豊橋)	5	6	11
アイスホッケー部(名古屋)	11	0	11
トライアスロン部(名古屋)	6	5	11
女子バスケットボール部(豊橋)	0	10	10
馬術部(豊橋)	4	6	10
中国武術研究会(名古屋)	5	5	10
柔道部(豊橋)	8	1	9
日本拳法部(豊橋)	9	0	9
応援団(豊橋)	6	2	8
漕艇部(名古屋)	5	1	6
ラクロス部(名古屋)	6	0	6
卓球部(名古屋)	6	0	6
ゴルフ部(豊橋)	4	0	4
無回答	0	0	0
全体	567	298	865

※()内の名古屋、豊橋は、グラフの所在する校舎名である。

大きな差が見られた。また、入試別にみるとスポーツ推薦入試による学生が平均45分、一般入試による学生が平均67分で、スポーツ推薦入試の学生の方が短い通学時間である。さらに、これを校舎別に比較すると、豊橋校舎のスポーツ推薦による学生は平均12分というかなり短い通学時間であることが明らかになった。おおまかに分類すると、図2.のように最も高率な通学時間帯は、「15分以内」で27.8%、2番目は「90分～120分」の17.9%、3番目は「60分～90分」の14.5%であった。校舎別には、15分以内に大きな差がみられた。また、実態調査と比べると通学時間が「1時間30分以上」かかる学生が30%以上いたことは同じ傾向であった。しかし、「30分未満」の回答者では、実態調査が24.1%、本調査では39.4%と大きな差がみられた。

回答者の出身高校の専攻科については、全体の88.3%が「普通科」であった。校舎・学年・入試・居住別の差はみられなかった。

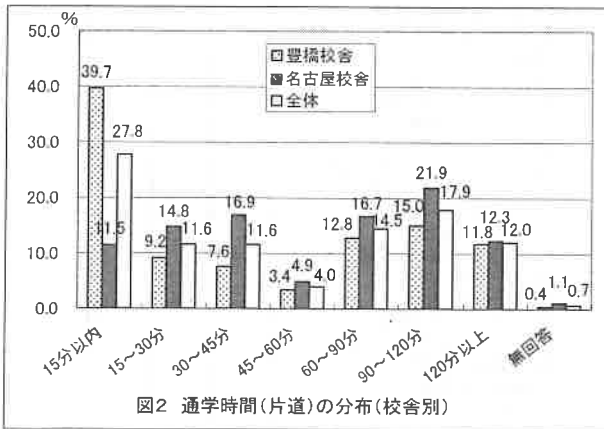


図2 通学時間(片道)の分布(校舎別)

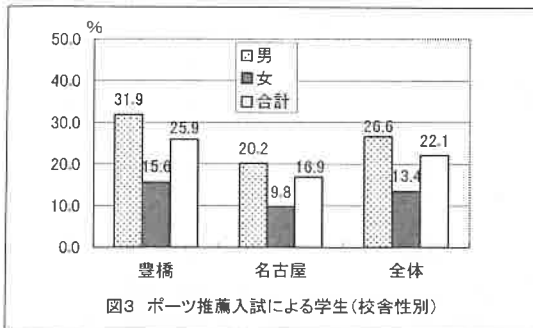


図3 スポーツ推薦入試による学生(校舎性別)

「スポーツ推薦入試による入学ですか」という質問を行った。「はい」と回答した学生、つまりスポーツ推薦入試による学生は191名で、回答者全体の22.1%であった。図3.は、校舎別・性別の内訳を示したものである。性別(男子26.6%、女子13.4%)、校舎別(豊橋校舎25.9%、名古屋校舎16.9%)に大きな差がみられた。

(2) クラブ活動状況

① 入部の動機

スポーツ推薦入試による学生191名に対して「愛知大学のスポーツ推薦入試の受験を決めた時期」を質問した。全体では、「高校2年生の夏休み以前」が11.0%、「高校2年生の秋から冬」が18.8%、「高校3年生の4月以降」が69.1%となっていた。なお、性別では、男子の方が若干早い時期にスポーツ推薦入試の受験を決めている。校舎別では、名古屋校舎クラブ員の方が比較的早い時期で受験を決定していることがわかった(図4.参照)。また、「愛知大学のスポーツ推薦入試を受験した理由」を質問した結果(複数回答)、表4.のように、受験決定理由は、「高校のクラブ顧問のすすめ」が最も多く

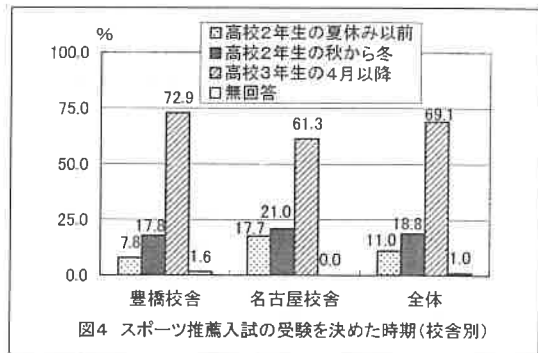


図4 スポーツ推薦入試の受験を決めた時期(校舎別)

表4 スポーツ推薦入試を受験した理由(性別)

項目 / 性別	男	女	合計
高校のクラブ顧問のすすめ	28.8	25.0	28.0
無回答	19.2	25.0	20.4
入部したいと考えていた愛大のクラブ(指導者や先輩)からの勧誘	17.2	16.3	17.0
入部したいと考えていた愛大のクラブの活動状況	8.3	10.0	8.6
保護者のすすめ	7.6	10.0	8.1
愛知大学の教育内容	3.6	6.3	4.2
愛知大学生の学生生活の評判	4.0	2.5	3.7
愛知大学の卒業生の就職状況	4.3	0.0	3.4
入部したいと考えていた愛大のクラブの施設・設備	3.0	1.3	2.6
他大学に合格しなかった	3.0	1.3	2.6
入部したいと考えていた愛大のクラブの指導者	1.0	2.5	1.3
全体	100.0	100.0	100.0

単位: %

(28.0%)、次いで「無回答」(20.4%)、「入部をしようと考えていた愛大クラブ(指導者や先輩)からの勧誘」(17.0%)、「入部をしたいと考えていた愛大の活動状況」(8.6%)の順であった。さらに、他大学のスポーツ推薦入試の受験有無を質問した。他大学を「受験した」と回答した学生は、回答総数の32名(3.7%)に過ぎなかった。性別では、男子4.8%、女子1.7%、校舎別では、豊橋校舎3.0%、名古屋校舎4.6%であった。なお、スポーツ推薦入試による学生(191名)のうち他大学のスポーツ推薦入試を受験した者は、18名(9.4%)であった。

スポーツ推薦入試による入学者を除いた671名に対して、「現在のクラブに入部することを決めた時、以下のどの点を重視しましたか」(2つまで)という質問を行った。結果は、表5.のとおりである。全体でみると、「無回答」を除いて高率な順に「先輩や友人関係」24.2%、次いで「健康増進」13.6%、「高校までのクラブと異なった種目」13.0%、「学業との両立」12.4%、「就職状況」1.3%となっていた。性別でみると、「戦績などの活動状況」(男子10.7%、女子5.0%)、「先輩や友人関係」(男子20.8%、女子29.7%)の項目に若干の差がみられる。また、校舎別には、「戦績や活動状況」(豊橋校舎10.3%、名古屋校舎6.3%)、「施設設備」(豊橋校舎1.9%、名古屋校舎5.0%)に若干の差がみられた。

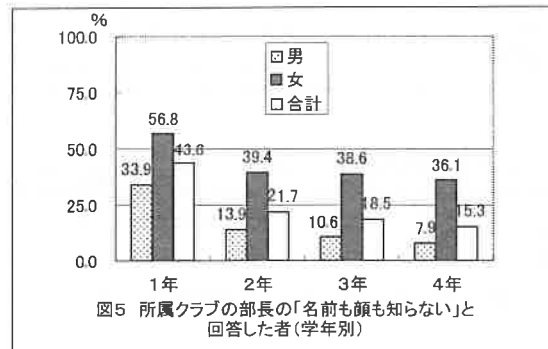
② 所属クラブの部長(=顧問の教員)との関係
「所属しているクラブの部長(=顧問の教員)とどのような関係にありますか」と質問した。

表5 入部決定時に重視した点(2つまで)

項目 / 性別	男	女	合計
先輩や友人関係	20.8	29.7	24.2
無回答	16.7	15.3	16.2
健康増進	14.0	13.0	13.6
高校までと異なった種目	11.6	15.1	13.0
学業との両立	13.4	10.9	12.4
戦績などの活動状況	10.7	5.0	8.5
アルバイトとの関係	3.8	4.7	4.1
施設・設備	3.9	2.3	3.3
部費や活動費用	1.9	1.6	1.8
指導者	1.7	1.4	1.6
就職状況	1.5	1.2	1.3
全体	100.0	100.0	100.0

単位:%

全体では、「あいさつ程度の会話は交わす(19.4%)」、「顔も名前もわからない(19.1%)」、「クラブ活動に関することについて会話は交わす(17.2%)」の順であった。しかし、性別にみると男子の「あいさつ程度の会話は交わす」が20.1%で最も多いのに対して、女子は「顔も名前もわからない」が20.1%で最も高率であった。所属クラブの部長の名前も顔も知らないと回答した者を学年別にみると、図5.に示すように学年があがるに従って部長との関係が深くなっていくことが推測される。特に1年生から2年生の時に部長との関係に変化が現れてくる時期だと考えられる。しかし、2年生から4年生の時期は部長との関係にほとんど変化がみられず、女子については約4割が部長の顔も名前も知らずに卒業していくことになるようだ。また、校舎別では、豊橋校舎の場合、高率な順に「あいさつ程度の会話は交わす」20.2%、「クラブに関することについて会話は交わす」20.0%、「顔も名前もわからない」17.8%、名古屋校舎では「顔も名前もわからない」20.8%、「あいさつ程度の会話は交わす」18.3%、「名前も顔も知っているが、会話したことはない」15.6%であった。入試別にみた部長との関係は、推薦入試による学生が「クラブ活動に関することについて会話は交わす」(スポーツ推薦入試29.8%、一般入試13.7%)をトップにしているのに対して、一般入試による学生は「顔も名前もわからない」(一般入試23.2%、スポーツ推薦入試4.2%)をトップにあげており差がみられた(表6.参照)。また、最も深い信頼関係である「就職や悩み事などほとんどについても会話は交わす」という



項目への回答率は、全体では3.9%にすぎなかった。

次に、「所属しているクラブの部長が、連盟や競技団体などでどのような役職や役割に就いているか知っていますか」と質問した。全体の76.0%が「ほとんど知らない」あるいは「まったく知らない」と回答している。性別・校舎別の差はみられない。しかし、学年別には、「よく知っている」と「だいたい知っている」を合計してみると、1年生14.3%、2年生26.7%、3年生28.6%、4年生33.6%と学年が上がるとともに部長を理解する学生が増加すると推測された。また、入試別からみると、スポーツ推薦入試による学生(41.9%)の方が、一般入試による学生(25.8%)より部長を理解していると判断される(表7. 参照)。

「愛大に運動部長協議会という組織があることは知っていますか」という質問を行った。全体の84.6%が「ほとんど知らない」あるいは「全

く知らない」と回答している。属性による差はみられなかった。また、「よく知っている」あるいは「知っている」と回答した学生は、全体で15.2%であった。校舎別にみると、豊橋校舎11.2%、名古屋校舎20.5%で運動部長協議会の認知状況に差がみられた。学年別では、1年生8.7%、2年生13.8%、3年生20.6%、4年生24.8%と学年が上がるとともに認知状況が高くなっている。また、表8. に入試別の運動部長協議会の認知状況を示した。スポーツ推薦入試による学生の方が、やや高い認知状況が把握された。

③ 試合への出かけ方

まず、「大学か大学周辺に集合して自家用車に乗り合わせる」という項目に対して、7割以上の学生が「ほとんどそうだ」あるいは「時々そうだ」と回答している。性別には、男子77.2%、女子59.5%であった。「大学か大学周辺に集合して自家用車に乗り合わせる」という項目に「ほとんどそうだ」あるいは「時々」と回答した

表6 所属クラブの部長との関係(入試別)

入試別 項目 / 性別	スポーツ推薦入試			一般入試			全体		
	男	女	合計	男	女	合計	男	女	合計
顔も名前もわからない	4.6	2.5	4.2	23.5	22.9	23.2	18.6	20.1	19.1
顔はわかるが名前は知らない	1.3	0.0	1.0	4.6	2.3	3.7	10.6	9.7	10.3
名前は知っているが顔はわからない	5.3	12.5	6.8	13.6	12.0	13.9	20.1	18.1	19.4
名前も顔も知っているが、話したことがない	7.3	10.0	7.9	17.2	14.7	16.2	14.5	14.0	14.3
あいさつ程度の会話は交わす	31.1	20.0	28.8	16.2	17.4	16.7	3.7	2.0	3.1
クラブ活動に関することについて会話は交わす	28.5	35.0	29.8	11.4	17.4	13.7	11.5	14.0	12.4
クラブ活動以外の学業に関することについても会話は交わす	15.2	17.5	15.7	9.0	8.5	8.8	15.9	19.7	17.2
就職や悩み事などほとんどのことについて会話は交わす	6.6	2.5	5.8	4.4	1.9	3.4	4.9	2.0	3.9
無回答	0.0	0.0	0.0	0.2	0.4	0.3	0.2	0.3	0.2
全体	100.0	100.0	100.0	100.0	100.0	100.0	100.0	100.0	100.0

単位:%

表7 所属クラブ部長の連盟や競技団体での役割に関する認知状況(入試別)

入試別 項目 / 性別	スポーツ推薦入試			一般入試		
	男	女	合計	男	女	合計
ほとんど知らない・全く知らない	58.3	57.5	58.1	80.4	62.8	73.6
知っている・だいたい知っている	41.7	42.5	41.9	18.9	36.8	25.8
無回答	0.0	0.0	0.0	0.7	0.4	0.6
全体	100.0	100.0	100.0	100.0	100.0	100.0

単位:%

表8 運動部長協議会の認知状況(入試別)

入試別 項目 / 性別	スポーツ推薦入試			一般入試		
	男	女	合計	男	女	合計
ほとんど知らない・全く知らない	78.1	82.5	79.1	83.5	90.3	84.6
よく知っている・だいたい知っている	21.9	17.5	20.9	16.0	9.7	15.2
無回答	0.0	0.0	0.0	0.5	0.0	0.2
全体	100.0	100.0	100.0	100.0	100.0	100.0

単位:%

者について、校舎別・入試別に比較したのが、図6. および図7. のとおりである。各校舎別の男子、スポーツ推薦入試による学生による回答率が高い。「試合前夜は、実家か友達の実家に宿泊するか」および「電車やバスなど公共交通機関を利用するか」の項目に対する回答状況は、表9. および表10. のとおりである。

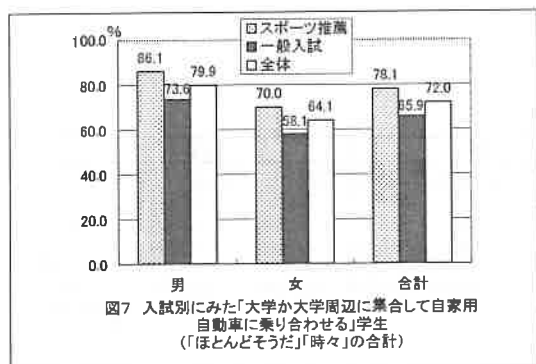
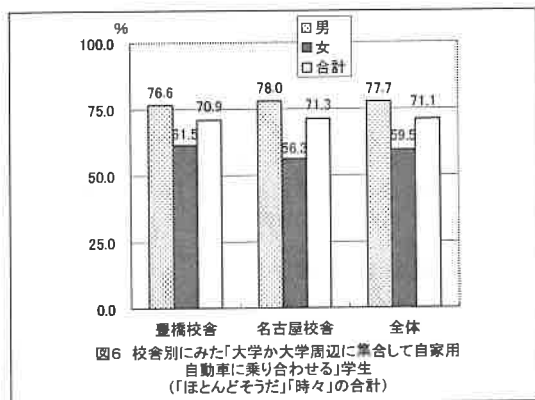


表9 試合前夜は、実家か友達の実家に宿泊する

項目 / 性別	男	女	合計
ほとんどそうだ	12.0	8.7	10.9
時々	27.6	18.1	24.3
しない	58.5	69.9	62.4
無回答	1.9	3.3	2.4
全体	100.0	100.0	100.0

単位: %

表10 電車やバスなど公共交通機関を利用する

項目 / 性別	男	女	合計
ほとんどそうだ	24.0	41.2	29.9
時々	32.6	31.1	32.0
しない	41.3	24.7	35.6
無回答	2.1	3.0	2.4
全体	100.0	100.0	100.0

単位: %

④ クラブ活動中のけがや病気

「今年（2001年）4月以降のクラブ活動中にけがや病気になったことがありますか」という質問を行った。なんらかのけがや病気をしたと回答した学生は全体の16.1%であった。性別では、男子が19.0%、女子が10.4%で、男子（豊橋校舎の男子の場合23.0%）がけがや病気をした割合が高く、校舎別では、差はなかった。なお、学年・入試・住居別には差がみられない。また、「ある」と回答した学生に、「どんなけがや病気でしたか」を質問した結果が表11. である。全体では、「捻挫」15.8%、「腰痛」10.8%、「骨折・肉離れ」7.9%の順に高率であった。しかし、男子が「捻挫」、15.7%、「腰痛」12.0%、「肉離れ」9.3%、女子では「捻挫」ならびに「風邪」16.1%、「打撲」12.9%と若干の性差がみられた。

表11 4月以降のクラブ活動中のけがや病気の内容

けがや病気の内容/性別	男	女	合計
捻挫	15.7	16.1	15.8
その他	13.0	19.4	14.4
無回答	13.9	6.5	12.2
腰痛	12.0	6.5	10.8
肉離れ	9.3	3.2	7.9
骨折	8.3	6.5	7.9
創傷	6.5	9.7	7.2
風邪	3.7	16.1	6.5
打撲	3.7	12.9	5.8
靭帯断裂(損傷)	5.6	0.0	4.3
肩痛	3.7	3.2	3.6
膝痛	4.6	0.0	3.6
全体	100.0	100.0	100.0

単位: %

(3) 生活状況

① 生活費

1ヶ月の平均生活費を質問した。まず収入状態からみると、回答者715名（全体の82.7%）の平均収入は、80,670円（男子92,488円、女子68,851円）である。性別からみると男子の方が多い収入であった。しかし、男子は豊橋校舎・女子は名古屋校舎の方が多く平均すると豊橋校舎80,638円、名古屋校舎80,702円で校舎間の差が出てこないという結果であった。費目別では、「家族から」の収入で、男子38,161円に対して、女子は25,221円と大きな差がみられた（表12. 参照）。入試別にみると、スポーツ推薦入試で入学した学生の平均収入が98,844円なのに対

して、一般入試で入学した学生は77,750円と差がみられた。さらに、入試別・費目別にみると「家族から」の収入がスポーツ推薦入試による学生が50,098円なのに対して、一般入試による学生は28,317円と大きな差がみられた(表13.参照)。また、実態調査によると生活費の主たる負担者は「保護者」で80.9%という結果であった。しかし、本調査では、家族つまり保護者からの生活費と同じくらいアルバイトをして生活費を得ていることがわかった。

次に、支出状況からみると、回答者676名(全体の78.2%)の平均支出は、76,264円(男子86,516円、女子66,012円)である。校舎別の差はみられなかった。入試別では、一般入試による学生が66,012円なのに対して、スポーツ推薦入試による学生の支出が86,516円と高額であった。費目別にみると、支出の多い順に、男子で「住居費」「食費」「娯楽費」、女子は「娯楽費」「食費」「住居費」であった(表14.参照)。

2年生以上の学生543名(全体の62.8%)に、1年間のクラブ活動費の支出状況をたずねた。

全体平均では、「試合(地区から全国大会)の交通費」が57,638円、「用具やユニフォーム・シューズなど」が46,712円、「宿舎・練習費用」が69,474円となっていた。校舎別にみると、豊橋校舎の「試合(地区から全国大会)の交通費」が79,121円であるのに対して、名古屋校舎のそれが35,383円と大きな差がみられた。入試別にみると「試合・練習の費用」の支出では、スポーツ推薦入試による学生が101,000円、一般入試による学生は59,000円と大きな差がみられた。また、費目別には、「試合(地区から全国大会)の交通費」の支出で、一般入試による学生の支出の方がやや多いことがわかった(表15・表16・表17参照)。

② 生活備品の保有状況

いくつかの生活備品について保有状況を質問した(表18.参照)。全体からみると、保有率の高い順に「携帯電話」98.0%、「自転車」84.5%、「テレビゲーム」73.5%、「パソコン」53.2%、「自家用自動車」33.9%、「オートバイ・原付」26.4%であった。「自家用自動車」の保有率は、

表12 収入状況(校舎別・性別)

校舎	豊橋			名古屋			全体		
	項目/性別(N)	男(247)	女(137)	合計(384)	男(165)	女(67)	合計(232)	男(484)	女(231)
家族から	45,688	24,781	35,235	30,633	25,660	28,147	38,161	25,221	31,691
奨学金	5,668	5,964	5,816	6,224	5,745	5,985	5,946	5,855	5,900
アルバイト	40,810	33,577	37,194	44,203	39,096	41,650	42,507	36,337	39,422
その他	2,429	2,358	2,394	9,321	521	4,921	5,875	1,440	3,657
総収入	94,595	66,680	80,638	90,381	71,022	80,702	92,488	68,851	80,670

単位:円

表13 入試別からみた平均収入状況

校舎	豊橋		名古屋		全体	
	項目/性別(N)	推薦(91)	一般(293)	推薦(53)	一般(276)	推薦(144)
家族から	56,044	32,498	44,151	24,136	50,098	28,317
奨学金	3,495	6,225	3,774	6,627	3,635	6,426
アルバイト	40,220	37,372	45,283	42,768	42,752	40,070
その他	2,231	2,437	2,491	3,442	2,361	2,940
総収入	101,990	78,532	95,699	76,973	98,845	77,753

単位:円

表14 性別・校舎別からみた支出状況

校舎	豊橋			名古屋			全体		
	項目/性別(N)	男(232)	女(122)	合計(354)	男(231)	女(91)	合計(322)	男(463)	女(213)
修学費(学習全体費用)	7,177	6,361	6,769	8,571	7,363	7,967	7,937	6,930	7,434
通学費	4,457	6,180	5,319	9,623	11,374	10,499	6,868	8,347	7,608
住居費(アパート・下宿代)	22,991	9,033	16,012	16,121	10,088	13,105	19,949	9,819	14,884
光熱費(ガス・水道代)	828	975	902	1,628	615	1,122	1,227	845	1,036
食費	23,198	10,787	16,993	15,195	9,857	12,526	19,102	10,331	14,717
保健衛生(洗濯代・入浴・薬剤)費	1,776	1,393	1,585	1,299	1,385	1,342	1,584	1,420	1,502
クラブ活動費(交通費も含む)	6,897	8,754	7,826	6,078	7,615	6,847	6,484	8,207	7,346
娯楽費	16,474	11,557	14,016	15,039	12,527	13,783	15,794	11,972	13,883
その他(貯金を含む)	6,836	7,475	7,156	8,320	8,901	8,611	7,571	8,141	7,856
合計	90,634	62,515	76,575	81,874	69,725	75,800	86,516	66,012	76,264

単位:円

表15 1年間のクラブ活動費の支出(2年生以上):性別

項目/性別(N)	男(384)	女(159)	全体(543)
試合(地区から全国大会)の交通費	52,639	74,714	57,638
用具やユニフォーム・シューズなど	45,491	51,375	46,712
合宿・練習試合の費用	67,866	75,024	69,474

単位:円

表16 1年間のクラブ活動費の支出(2年生以上):校舎別

項目/校舎(N)	豊橋(303)	名古屋(240)	全体(543)
試合(地区から全国大会)の交通費	79,121	35,383	57,638
用具やユニフォーム・シューズなど	45,730	47,833	46,712
合宿・練習試合の費用	64,118	75,101	69,474

単位:円

表17 1年間のクラブ活動費の支出(2年生以上):入試別

項目/入試(N)	推薦(159)	一般(384)	全体(543)
試合(地区から全国大会)の交通費	57,000	80,000	69,000
用具やユニフォーム・シューズなど	45,000	37,000	41,000
合宿・練習試合の費用	101,000	59,000	80,000

単位:円

男子40.9%、女子20.5%で男子の方が高い保有率である。学年別では、1年生15.2%、2年生30.4%、3年生49.7%、4年生61.3%と学年があがるに従って自家用自動車保有率が高くなっていった。また、スポーツ推薦入試による学生が54.4%の保有率であるのに対して、一般入試による学生では28.2%と約半分の保有率であった。「オートバイ・原付自転車」は、質問した生活備品の中で最も少ない保有率で26.4%であった。性別では、男子の32.5%が、女子は14.8%と保有率に差があった。居住別では、同居学生の21.4%に対してアパートの学生は33.7%と高い保有率でした。「自転車」の保有率は、1年生92.5%、2年生82.5%、3年生81.0%、4年生73.7%と学年があがるに従って低くなっていた。特に、一般入試による学生と同居学生の自転車保有率が高かった。これは、自家用自動車の保有率と逆の傾向を示している。「パソコン」は、男子より女子の方が高い保有率であった。また、パソコン保有率は、1年生49.4%、2年生51.6%、3年生53.4%、4年生64.2%と学年があがるに従って高くなっていることがわかった。

表18 生活備品の保有状況

項目 / 性	男	女	合計
1 自家用自動車	40.9	20.5	33.9
2 オートバイ・原付	32.5	14.8	26.4
3 自転車	81.7	89.9	84.5
4 パソコン	49.7	59.7	53.2
5 テレビゲーム機	79.4	62.9	73.5
6 携帯電話	97.7	98.7	98.0

単位:%

③ 現在の悩み

現在の悩みについて、10項目の中から第1番目から3番目まで選択回答してもらった。全体からみて最も多い悩みは、「単位不足などの学業不振」で15.1%、2番目に多い悩みが「クラブ活動の経済的不安」13.8%、3番目が「アルバイトに関すること」13.3%であった。性別・校舎別の差はみられなかった。学年別の特徴として、1年生と2年生では「単位不足やアルバイト」、3年生と4年生では「就職や経済的な悩み」が上位を占めていることがわかった(表19.参照)。

表19 現在の悩みはなんですか
(第1番目から第3番目までの合計)

項目 / 性	男	女	合計
1 クラブ活動の経済的不安	14.1	13.3	13.8
2 単位不足などの学業不振	17.3	11.1	15.1
3 練習や試合での出席不足	6.5	5.7	6.2
4 チームメイトや先輩との人間関係	6.2	4.9	5.7
5 男女関係	7.2	4.7	6.3
6 退部したいができない	2.0	0.7	1.5
7 通学時間	5.6	11.4	7.6
8 アルバイトに関すること	11.8	16.3	13.3
9 けがや病気	6.6	4.1	5.7
10 就職に関すること	12.9	13.5	13.1
11 無回答	10.0	14.2	11.4

単位:%

(4) クラブ活動に対する意識・要望

所属クラブの活動に関して「練習の施設や設備」「指導者や指導体制」「部費や運営費」「部費や運営費」「部員数」「部員同士の人間関係」「今季の戦績や技術向上」の6項目に対する満足度を、「たいへん満足」「やや満足」「どちらとも言えない」「やや満足」「全く満足」の5段階で回答

してもらった。各項目について、「たいへん満足」と「やや満足」を合計して満足度をみると、全体では、「練習の施設や設備」で42.6%、「指導者や指導体制」では35.9%「部費や運営費」18.5%、「部員数」39.4%、「部員同士の人間関係」71.9%、「今季の戦績や技術向上」36.5%という満足度であった。性別では、全ての項目に関して男子より女子の満足度が高いことがわかった(表20.参照)。また、図8.に校舎別の結果を示した。満足度が最も高い項目は、豊橋校舎で「部員同士の人間関係」、名古屋校舎で「施設や設備」であった。満足度に大きな差がみられた項目は、「指導者や指導体制(豊橋校舎17.8%、名古屋校舎41.0%)」と「部費や運営費(豊橋校舎8.4%、名古屋校舎21.3%)」の2項目である。また、すべての項目でスポーツ推薦入試による学生の満足度が低いことがわかった(図9.参照)。実態調査では、課外活動の満足度は「友人・居場所を得たこと」が26.5%で最も多かった。また、大学生活に対する「大学の施設・設備」が60.9%だったことからみるとクラブ活動を行う施設・設備に関する満足度が低いといえる。

表20 所属するクラブへの満足度していますか?
(「たいへん満足」と「やや満足」の合計)

項目 / 性別	男	女	合計
A 練習の施設や設備	38.0	51.2	42.6
B 指導者や指導体制	30.1	45.5	35.9
C 部費や運営費	16.0	23.1	18.5
D 部員数	35.7	46.5	39.4
E 部員同士の人間関係	68.7	77.9	71.9
F 今季の戦績や技術向上	33.4	42.1	36.5

単位:%

次に、「試合などで一緒になる大学の様子と比べて、愛大は次の項目(練習の施設や設備・指導や指導体制・部費や運営費・部員数・部のムードや人間関係・部員の就職状況)で優れていると思いますか」という質問を行い、「たいへん優れている」「やや優れている」「どちらとも言えない」「やや劣っている」「全く劣っている」の5段階で回答してもらった。全体では、「たいへん優れている」あるいは「優れている」つまり他大学より優れている方だと評価したものを高率順にあげれば、①「部のムードや人間関係」

56.6%、②「部員数」25.3%、③「部員の就職状況」25.0%、④「練習の施設や設備」24.0%、⑤「指導者や指導体制」19.0%、⑥「部費や運営費」12.0%となる。校舎別では、全ての項目で豊橋校舎より名古屋校舎の方が高い評価であった。また、「練習の施設や設備」の満足度では、豊橋校舎の17.4%に対して、名古屋校舎は33.1%と大きな差がみられた。学年別にみると「練習の施設・設備」「部のムードや人間関係」については、学年が上がるに従って他大学より劣ってい

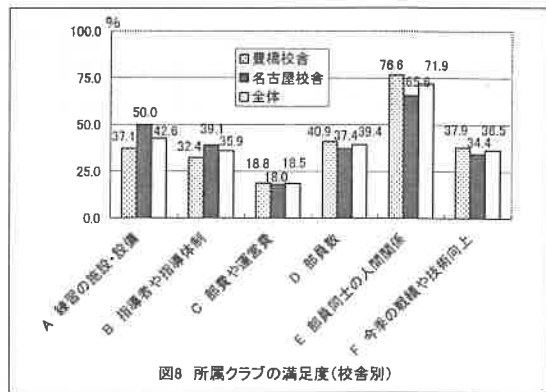


図8 所属クラブの満足度(校舎別)

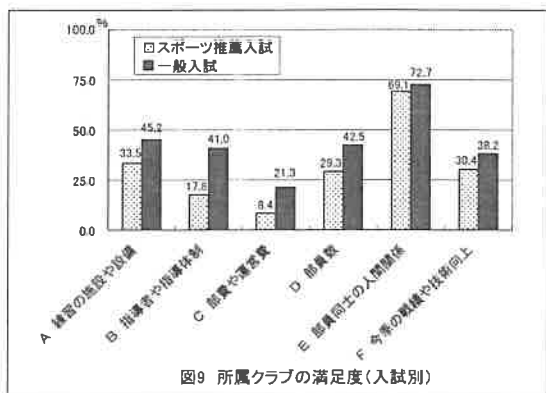


図9 所属クラブの満足度(入試別)

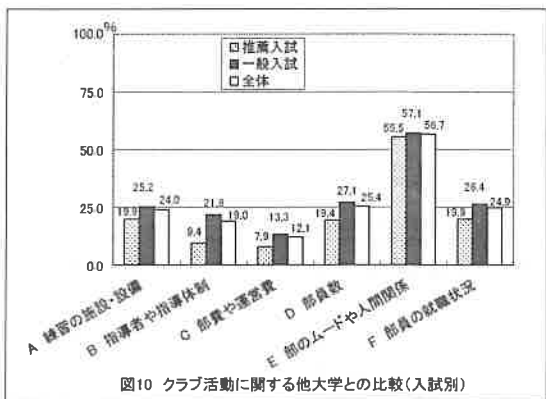


図10 クラブ活動に関する他大学との比較(入試別)

ると評価している。また、図 10. は、入試別に見たものである。全項目でスポーツ推薦入試による学生の比較評価は、一般入試による学生の評価より低いことがわかった。特に「指導者や指導体制」に対する評価では、スポーツ推薦入試による学生が9.4%であるのに対して一般入試による学生が21.8%、「部費や運営費」ではスポーツ推薦入試による学生が7.9%であるのに対して一般入試による学生が13.3%と大きな差がみられた。実態調査でも「課外活動のための経済的負担が大きい」というトラブルや疑問が最も多くあげられている。

クラブ活動に関するさまざまな意見を列挙して賛否を問うた。全体では、最も賛成率が高

かった(「まったくそう思う」と「ややそう思う」の合計)項目は、「一般学生より健康的だ」66.1%で、次いで「一般学生より友達をたくさん持っている」43.4%であった(表21. 参照)。性別では、全ての項目で女子が男子の賛成率を上回っていた。また、校舎別では、「スポーツ推薦入試の学生の授業料を免除すべきだ」と「一般学生より健康的だ」という意見以外は、豊橋校舎より名古屋校舎の賛成率が高かった(表22. 参照)。入試別にみると「一般学生より勉強しない」「一般学生より学業不振者が多い」「スポーツ選手の授業料免除などの制度を導入すべき」の3つの意見に対する賛成率に大きな差がみられた(表23. 参照)。

表21 クラブ活動に関するさまざまな意見の賛成率(「全くそう思う」と「そう思う」の合計):性別

項目 / 性別	男	女	合計
1 自分たちは愛大のPRに役立っている	31.2	27.0	29.7
2 クラブの先輩達は、一般学生よりよい就職をしている	34.3	25.5	31.2
3 一般学生より、自分たちがたくさんの友達を持っている	44.6	40.9	43.4
4 一般学生より勉強しない	22.4	26.2	30.3
5 一般学生より学業不振者が多い	33.0	21.1	28.9
6 スポーツ推薦は意味がない	12.1	8.4	10.8
7 スポーツ選手の授業料免除などの制度を導入すべきだ	36.7	28.8	34.0
8 スポーツ推薦は特定の強化チームだけにした方がよい	17.4	12.7	15.8
9 愛大の教員はスポーツ選手に理解がある	12.2	7.0	10.4
10 一般学生より健康的だ	67.5	63.5	66.1

単位: %

表22 クラブ活動に関するさまざまな意見の賛成率(「全くそう思う」と「そう思う」の合計):校舎別

項目 / 性別	豊橋校舎	名古屋校舎
1 自分たちは愛大のPRに役立っている	26.2	35.5
2 クラブの先輩達は、一般学生よりよい就職をしている	27.6	36.1
3 一般学生より、自分たちがたくさんの友達を持っている	40.3	47.6
4 一般学生より勉強しない	28.4	32.7
5 一般学生より学業不振者が多い	26.8	31.6
6 スポーツ推薦は意味がない	10.0	12.0
7 スポーツ選手の授業料免除などの制度を導入すべきだ	35.2	32.3
8 スポーツ推薦は特定の強化チームだけにした方がよい	15.2	16.7
9 愛大の教員はスポーツ選手に理解がある	10.0	10.9
10 一般学生より健康的だ	66.4	65.8

単位: %

表23 クラブ活動に関するさまざまな意見の賛成率(「全くそう思う」と「そう思う」の合計):入試別

項目 / 性別	スポーツ推薦入試	一般入試
1 自分たちは愛大のPRに役立っている	27.7	29.2
2 クラブの先輩達は、一般学生よりよい就職をしている	24.5	33.2
3 一般学生より、自分たちがたくさんの友達を持っている	37.7	45.0
4 一般学生より勉強しない	44.5	26.4
5 一般学生より学業不振者が多い	44.5	24.4
6 スポーツ推薦は意味がない	11.0	10.9
7 スポーツ選手の授業料免除などの制度を導入すべきだ	59.2	26.8
8 スポーツ推薦は特定の強化チームだけにした方がよい	18.8	15.1
9 愛大の教員はスポーツ選手に理解がある	13.1	9.7
10 一般学生より健康的だ	70.2	65.0

単位: %

表24 クラブ活動に関する意見・要望(自由記述で266の回答の内訳)

分類	豊橋校舎	%	名古屋校舎	%	%
施設・設備に関すること	<ul style="list-style-type: none"> ・設備投資 ・雨天ランニングコースをつくってほしい ・グラウンドに砂場がほしい ・雨天練習場がほしい ・室内プールがほしい ・クラブ遠征のバスがほしい ・自由に使えるきれいなウェイトルームがほしい ・部室の整備(サークル様) ・体育館不足(事故が起きても不思議ではない使用状況を理解して下さい) ・グラウンド増設 ・ウェイトトレーニング場にエアコンをつけて下さい ・ウェイトトレーニング場の機械の整備 ・テニスコートの張替えをして下さい ・テニスコート横の松が邪魔 ・ヘルメットやバットが足りない ・授業用の更衣室を使わせて下さい ・設備が悪い。良くなければやる気不出る ・野球場をつくって下さい ・テニスラケットのガット張り機の買い替えをして下さい ・グラウンドを空にして下さい ・クラブ用のシャワールームをつくって下さい ・施設の老朽化が目立つ ・部員数に見合った部室の広さを希望する ・第二体育館にエアコンをつけてください ・よい環境で活動をさせてもらっています ・400mトラックをつくってください 	39.4	<ul style="list-style-type: none"> ・部活に必要な道具をそろえてください ・更衣室を増やしてほしい ・部室の拡張 ・部室が狭い ・1つの体育館に対して、多くの球技関係が集中している ・広い体育館がほしい。 ・体育館に冷暖房をつけてください ・サークル会館とシャワー室をきれいにしてください ・陸上競技トラック(全天候型)がほしい ・テニスコートを増やしてほしい ・バイクをおく部屋がほしい ・道場の拡大をしてください ・施設・設備投資をしてください ・施設・設備を充実させてください ・テニスコートに砂を入れてほしい ・練習場の風通しが悪すぎる ・施設の故障箇所を早めに直してほしい ・新艇を買ってください ・学内でしか活動できないので、施設整備の対応を急いでください ・設備がしっかりしていないのにスポーツ推薦をとらないでほしい 	22.9	33.5
活動に対して	<ul style="list-style-type: none"> ・自治会に対して強い対応をとれないため苦労する ・きちんと実績をあげているのに対応が悪い ・部活動を正式に単位として認めている学校があるので検討してください ・部活動を学校関係者に理解してもらいたい ・マナーが悪い部員がいる(器物破損等) ・名前だけの部長では意味がない ・雨天に日に体育館や練習道具を早く買ってくれない ・部活に必要な道具を揃えてください ・もっと合宿所を使わせてください ・顧問は理解のある人がよい ・試合に出してほしい ・指導してくれるコーチをつけてください 	8.2	<ul style="list-style-type: none"> ・コーチがないと単調な練習メニューになってしまう ・純粋に部活がしたいのにいろいろな組織に入り時間を潰れるのは嫌だ ・試合にだしてもらいたい ・大学をあげてクラブ活動を応援してほしい。とくに教員は。部活に関して冷たい ・誰がどんな部に入っているのか把握してほしい。見る目をかえてください ・学生課の方、それぞれのクラブの現状を理解してください ・学生課の方、体育会に近い存在になってほしい ・学生課の方、特定の部に属しすぎるのではないのでしょうか？ ・サークル活動をなくしてクラブ活動に一本化してください ・いい状態でも部活をさせていたでいています ・もう少し積極的に顧問の先生に部活動に関わっていただきたい ・クラブ活動を単位のとして認めてください ・教授によって部活動の考え方が違いすぎる。 ・部活動を否定する教授がいる ・頑張っても純粋に上手になりたくて汗を流している学生を誰かかく見守ってください ・顧問に対して不満がある。部も強くなっているで理解のある人がよい 	20.8	12.8
スポーツ推薦入試	<ul style="list-style-type: none"> ・スポーツ推薦を特別扱いしないで下さい。いいプレーができない ・スポーツ推薦の者には、単位を認めてください ・スポーツ推薦の枠を増やして下さい ・スポーツ推薦制度の見直し(競技成績により学費の一部免除など) 	11.2	<ul style="list-style-type: none"> ・スポーツ推薦入試の制度みなおしを求めます ・我が部にもスポーツ推薦入試枠がほしい ・スポーツ推薦入試枠を増やしてほしい ・これだけ強いチームになったのでスポーツ推薦の枠を増やしてほしい ・女子部員が減っているので、スポーツ推薦入試で女子の入学者がほしい ・スポーツ推薦にメリットがほしい ・スポーツ推薦に実技試験をつくってください ・スポーツ推薦入試の人に単位を取りやすいようにしてください 	8.3	10.2
公欠	<ul style="list-style-type: none"> ・公欠に対して理解を求める ・公欠が認められないため退部する者がある ・試合があるのに公欠が認められないのはおかしい ・公欠に対して全教授で統一してください ・(シズンスポーツのため)合宿の公欠を認めてください ・合宿も公欠を認めてください 	3.5	<ul style="list-style-type: none"> ・試合での欠席や学業面での配慮をしてほしい ・学長が「クラブ活動に期待する」といっているのに、単位が不安で試合に集中できないのでそういった要素を取り除いてほしい ・教授がスポーツを全く理解せず公欠を出さないのはおかしい ・合宿でも公欠認めてほしい ・語学と体育は公欠が認められないのできつい 	8.3	5.3
部費	<ul style="list-style-type: none"> ・部費の援助をしてください ・コーチ代が高いのでなんとかしてください ・補助金を増やしてください ・特定の部活だけ部費が多いのは納得いかない ・文通費の援助をしてください ・補助金の分配が不明確だ 	28.2	<ul style="list-style-type: none"> ・活動するにあたって十分な金銭援助がほしい ・部費を上げてほしい ・部費について考えてください(1人1年間65万かかります) ・職種に関係なく部費を平等にしてほしい ・部費の査定は、学生か立会いにしてください ・全国で実績を残したクラブにはもっと金銭援助をしてください ・わが部は、物品補助がないため練習に差し支えがある ・部費が毎年足らなくてアルバイト代はすべて部費という現実をわかってください ・学外施設を使用しなくてもいけないクラブへの学外施設の入場料を出してください ・成績は上がっているのに部費は下がっていく一方 	31.3	29.3
練習時間	<ul style="list-style-type: none"> ・練習時間を制限しないでください ・土曜日の授業をなくしてください ・木曜日にエクステンションの授業をいれないでください ・木曜日と土曜日はサークル活動の時間として確保してください ・練習時間を改善してほしい(早朝や夜間) ・授業がなければ練習をしていいのではないのか 	3.5	<ul style="list-style-type: none"> ・練習時間の改善をしてほしい ・体育館を使用できる時間を延長してほしい ・試合に勝たないからもっと練習させてください ・早朝からプールを使わせてほしい 	5.2	4.1
その他	<ul style="list-style-type: none"> ・体育の授業を毎年組替えしないでほしい ・「授業用」とか書って卓球台が使えるのはおかしい ・体育館の使用が不平等だ ・毎年、部活のアンケートを情報誌を通してほしい ・クラブ内の人間関係が不安 ・飲めないで飲み会がとんでもない ・誰がどの部活に入っているか把握してください ・部活によって罵見の目でみられるのは嫌だ 	5.9	<ul style="list-style-type: none"> ・大学に入る魅力のひとつにスポーツの充実もあると思う ・大学の代表なのだからユニフォームを買ってもらえないなんて・・・ ・インシラの成績次第で学費免除をしてください ・未成年の飲酒が行われているのは好ましくないと思う ・飲み会がほんとに嫌だ ・学校側の暖かい見守りがほしい 	3.1	4.9
全体		100.0		100.0	100.0

表25 クラブ活動以外に関する大学への意見・要望(自由記述で144の回答の内訳)

分類	豊橋校舎	%	名古屋校舎	%	全体
施設・設備に関すること	<ul style="list-style-type: none"> ・駐車場を確保してください ・駐車場を開放してください ・自動車通学を許可してほしい ・ごみ箱が少なくなったのは、逆効果だと感じている ・3号館の男子トイレに鏡をつけてください ・学内にある白い欄は自転車と通るのに通りにくい ・国際コミュニケーション学部の掲示板を他学部を一緒のところにしてほしい ・願いの場がほしい ・校舎が別だと移動が大変なので交通費の援助をしてほしい ・サークル棟の整備をしてほしい(窓がわれたままになっている) ・トレーニング場の充実 ・キャンパスを広くしてください ・図書館を1時間早く開けてください ・運物が老朽化している ・ロッカーを増やしてください 	19.2	<ul style="list-style-type: none"> ・エレベーターが故障していた時、車椅子の人が昇降できなくて困っていた。 エレベーターは二つ必要ではないか？ ・学生寮をつくってほしい ・スケートリンクをつくってほしい ・1日中体育施設が使える日をつくってほしい(授業をいれない日) ・通学や学生生活に不便なので学校の移転をしてほしい ・ごみ箱を減らしたらとても不便になり、学校にごみが目立つようになった ・ごみ箱を廊下にもおいてほしい ・ロッカーを増やしてほしい ・駐車場を増やしてほしい ・喫煙場所を増やしてほしい ・駐車場に屋根をつけてほしい ・駐車場の入り口が狭くて危険だ ・学内の灰皿を減らしたら喫煙マナーが悪くなった ・学内(特に駐車場)の外灯が少なくて危ない ・教室が寒すぎる ・駐車場が狭い 	18.2	18.6
活動制限	<ul style="list-style-type: none"> ・体育の授業中でもトレーニングルームを使わせてください ・もっとテニスコートを使わせてください ・教員は体育系のクラブ活動を理解すべきだ 	5.1	<ul style="list-style-type: none"> ・O大を倒すからもっとプールを使わせてください ・自由に施設を使わせてほしい 	1.5	3.5
スポーツ推薦	<ul style="list-style-type: none"> ・スポーツ推薦入試制度を無くさないでください ・スポーツ推薦で入学する者の授業料を免除してください ・補助金の申請回数を増やしてください ・スポーツ推薦の学生は、一般学生より単位をとりやすくしてください ・スポーツ推薦の枠を増やしてください ・スポーツ推薦をとるのならそれにあまった待遇が必要だと思う 	9.0	<ul style="list-style-type: none"> ・スポーツ推薦の学生にはなるべく単位をとらせてください ・スポーツ推薦で入学したのにならぬ単位がとれるわけがない ・スポーツ推薦を続けてほしい ・スポーツ推薦枠を増やしてほしい 	1.5	5.6
単位	<ul style="list-style-type: none"> ・単位をとりやすくしてほしい ・単位の取得方法をわかりやすくしてください ・授業についていけずに卒業単位に及ばない(単位をください) 	7.7	<ul style="list-style-type: none"> ・単位を取るのが難しい ・単位を取るのが難しい ・単位を取りやすくしてください 	12.1	9.7
授業	<ul style="list-style-type: none"> ・授業料にあった教育を望みます ・授業に熱心な教授と学生に思いやりのある先生を雇ってください ・講義中に自分だけ理解している教員が多すぎる ・履修人数が多すぎる ・公欠など部活に対してのさきこをいわないでほしい ・科目を減らしてほしい ・授業によって公欠の扱いが違うのはとても不満だ ・授業料値上げ反対！ ・国際コミで同じ学科なのにクラスによって授業内容や宿題の量に差がありすぎる ・1時間目の授業開始を遅くしてください ・体育の授業が一日中ない日をつくってください ・授業を開きたいのに試合で聞けないので補講をしてください ・エクステンションを夏休みに入れないでください ・内容を変えずに教員だけ変えて毎年教科書を買わせるのはおかしい ・毎回出席をとってそれをきちんと評価してください 	23.1	<ul style="list-style-type: none"> ・インカレと重なってテストを休むとき、先生によって扱いが違うのは困る ・試合で休むときは、公欠にしてください ・合宿も公欠にしてください ・語学を簡単にしてほしい ・もっと熱意のある先生を増やして欲しい。だから授業が目立つ ・試合でもおえず休みますが、補講をしていただくとありがたいです ・勉強が辛い ・無意味な授業が多い ・毎年、同じ教科書を買わせる必要があるんですか？ ・勉強してもついでにほしい ・出席の評価を大きくしてほしい 	19.7	21.5
生協	<ul style="list-style-type: none"> ・生協のメニューが少ない ・生協がいつも一杯で授業におくれてしまう ・生協のメニューが高い ・生協以外の飲食店を入れてください ・学食を広くしてください ・学食の営業時間の延長をしてください 	16.7	<ul style="list-style-type: none"> ・学食の増設 ・学食の雑踏を改善してほしい ・食堂を拡張してほしい ・飲食店を入れてほしい ・食堂の営業時間の延長を希望します ・レジを増やしてすみやかに食事させてください ・学食の価格を安くしてください ・学食のメニューを増やしてください ・学食のお茶が熱い 	16.7	16.7
事務局	<ul style="list-style-type: none"> ・学生課の対応が悪い ・教務課の対応をスムーズにしてください ・教務課が機械的すぎる ・就職の手伝いをして下さい ・学生課の窓口の時間延長(昼休みを学生とずらす・五時で終わらないでください) ・学生課は、クラブ活動に対する理解をしてください 	7.7	<ul style="list-style-type: none"> ・学生課の開いている時間を長くしてください ・学生課の学生に対する態度が悪い ・学生課は、学生を平等に接してほしい ・部活動をしていない人と私たちと対応が違う ・学生課の高圧的な態度が嫌だ ・学生課の昼休みは短くしてほしい ・学生課のやさしく親切な対応を望みます ・学生課のクラブ活動に対する偏見をなくしてほしい 	6.1	6.9
その他	<ul style="list-style-type: none"> ・この調査結果を改善の方向へと対応していただけるのですか？ ・アルバイトをする時間がほしい ・部費の援助をしてください ・部費を早く支払ってください ・部員がアルバイトをして部費を払っている現状を理解してください ・クラブ活動のためのアルバイトはしたくない ・体育会をひとまとまりで考えないでください ・昼休みを10分増やしてください ・共産主義者撲滅 ・持ち込み可のテストを増やしてください ・なんでこんなに偏差値が下がったのですか？ ・顧問なんかよりコーチを雇ってください ・図書館の開館時間を延長してください ・テストの発表を早くしてください ・母子家庭への援助をしてください ・大学を代表して試合に出場しているのだからユニフォームくらい買ってください！ 	11.5	<ul style="list-style-type: none"> ・喫煙者のひん！許される場所がタバコをすってもらいたくない ・学生の対応が不親切な人がいる ・偏差値が下がったことが気になる。一生懸命勉強して入学したのに... ・交通機関からの乗り継ぎが悪いので、1時間目を遅くしてほしい ・バスの本数を増やしてください。火・木曜日は大変込み合います ・もっと便利がよくなるように、バスの台数を増やしてください ・愛犬行きのバスを朝・夕のラッシュだけでいいですから増便してください ・図書館の開館時間を長くしてほしい ・携帯電話の電波を入りやすくしてほしい ・エクステンションを夏休みに入れないでください ・もっと若い教授を増やしてほしい ・授業料を安くしてほしい ・図書館への一般小説購入 ・授業料30%カットを希望します ・留学制度の学校補助 ・道が不便 ・パスカードの登録回数を増やしてください 	24.2	17.4
全体		100.0		100.0	100.0

クラブ活動に関して大学に対する意見・要望を記述してもらった。総回答数は、30.8%であった。「施設・設備に関すること」「活動に対すること」「スポーツ推薦」「公欠に扱い」「部費」「練習時間」「その他」の7つに整理した(表24.参照)。全体からみて、多い順に体育館等の充実を要望する「施設・設備に関すること」が33.5%、次いで試合の公欠を認めてほしい等の「公欠の扱い」が29.3%、クラブ紹介を増やしてほしい等の「活動に対すること」が12.8%の順であった。性別からみると、男子は「施設・設備に関すること」(34.8%)が最も多く、部費や補助金の増額等「部費」(28.2%)、スポーツ推薦入学制度の見直し等の「スポーツ推薦」(13.3%)の順である。これに対して、女子は、「部費」(31.8%)が最も多く、次いで「施設・設備に関すること」(30.6%)、「活動に対して」(12.9%)の順であった。また、校舎別で最も多かった意見・要望は、豊橋校舎の「施設・設備に関すること」に対して、名古屋校舎では「活動に対すること」であった。また、実態調査では、「(ボランティア等)活動等学外での活動も単位認定してほしい」という期待や要望があげられていた。

最後に、クラブ活動以外に関する大学への意見・要望について質問した。総回答数は、16.6%であった。全体を「施設・設備に関すること」「活動制限」「スポーツ推薦」「単位」「授業」「生協・学食」「事務局」「その他」に整理した。全体からみると、多い順に毎回出席をとって欲し

い等「授業」に関すること(21.5%)、ごみ箱を増やしてほしい等の「施設・設備」に関することが18.8%、通学時間帯のバスを増便してほしい等の「その他」が17.4%であった。性別からみると、男子で「授業」に関すること23.4%、女子では「その他」27.0%が最も多く性差がみられた。

おわりに

今回の調査結果をみると、愛知大学のクラブ活動状況のさまざまな側面において、男女差や校舎間の差あるいは入試別の差が明らかとなった。クラブ活動を続ける学生の現状を理解する資料にしていただければ幸いである。しかし、調査結果に見られた様々な差異を平準化する施策・対策が重要であるか否かは、慎重な論議を待たねばならない。なぜならば、大学として、クラブ活動の理念、投資能力、施設設備の現状、大学に対する貢献度と現場を預かるスタッフの処遇、クラブやクラブ活動に対する補助に関して正確な分析・検討が行われなければならないからである。セクト的な発言に左右されない中立的な判断と裁定を下す大学スポーツ制度、組織づくりに着手すべき時期を迎えているとも言えよう。また、企業スポーツの衰退と同時に浮上している「地域スポーツクラブ化」への対応を急がなければならない。そこでは、教育の場におけるスポーツのあり方を問うと同時に、スポーツ社会に対する大学の役割を問われることになるだろう。

付 録
単 純 集 計 表

(1) 学年

校舎 / 性別	豊橋校舎			名古屋校舎			全体							
	男 (%)	女 (%)	合計 (%)	男 (%)	女 (%)	合計 (%)	男 (%)	女 (%)	合計 (%)					
1年	107	34.2	89	47.8	196	39.3	76	29.9	183	32.3	139	46.6	322	37.2
2年	83	26.5	42	22.5	125	25.1	68	26.8	24	21.4	92	25.1	66	22.1
3年	71	22.7	33	17.7	104	20.8	61	24.0	24	21.4	85	23.3	57	19.1
4年	52	16.5	22	11.8	74	14.8	38	15.0	13	11.6	51	13.9	35	11.7
5年以上	0	0.0	0	0.0	0	0.0	11	4.3	1	0.9	12	3.3	11	1.9
無回答	0	0.0	0	0.0	0	0.0	0	0.0	0	0.0	0	0.0	0	0.0
全体	313	100.0	186	100.0	499	100.0	254	100.0	112	100.0	366	100.0	298	100.0

(2) 性別

校舎 / 性別	豊橋校舎			名古屋校舎			全体							
	男 (%)	女 (%)	合計 (%)	男 (%)	女 (%)	合計 (%)	男 (%)	女 (%)	合計 (%)					
1年	172	55.0	43	23.1	144	28.9	0	0.0	1	0.3	66	11.6	79	26.5
2年	63	20.1	1	0.5	64	12.8	0	0.0	0	0.0	180	31.7	43	14.4
3年	7	2.2	29	15.6	29	5.8	0	0.0	0	0.0	63	11.1	1	0.3
4年	2	0.6	3	1.6	5	1.0	0	0.0	0	0.0	7	1.2	29	9.7
5年以上	1	0.3	0	0.0	1	0.2	104	40.9	38	33.9	142	38.8	105	18.5
無回答	0	0.0	0	0.0	0	0.0	0	0.0	36	32.1	36	9.8	0	0.0
全体	313	100.0	186	100.0	499	100.0	254	100.0	112	100.0	366	100.0	298	100.0

(3) 所属学部

校舎 / 性別	豊橋校舎			名古屋校舎			全体							
	男 (%)	女 (%)	合計 (%)	男 (%)	女 (%)	合計 (%)	男 (%)	女 (%)	合計 (%)					
文学部1部	66	21.1	78	41.9	144	28.9	0	0.0	1	0.3	66	11.6	79	26.5
経済学部2部	172	55.0	43	23.1	215	43.1	8	3.1	0	0.0	8	2.2	180	31.7
経済学部1部	0	0.0	29	15.6	29	5.8	0	0.0	0	0.0	0	0.0	63	11.1
国際学部	7	2.2	29	15.6	36	7.2	0	0.0	0	0.0	0	0.0	0	0.0
国際学部2部	2	0.6	3	1.6	5	1.0	0	0.0	0	0.0	0	0.0	7	1.2
法学部1部	1	0.3	0	0.0	1	0.2	104	40.9	38	33.9	142	38.8	105	18.5
法学部2部	0	0.0	0	0.0	0	0.0	0	0.0	36	32.1	36	9.8	0	0.0
現代中国語学部	0	0.0	1	0.5	1	0.2	118	46.5	37	35.0	155	42.1	118	20.8
無回答	2	0.5	0	0.0	2	0.4	2	0.7	0	0.0	2	0.5	2	0.7
全体	313	100.0	186	100.0	499	100.0	254	100.0	112	100.0	366	100.0	298	100.0

(4) 住居

校舎 / 性別	豊橋校舎			名古屋校舎			全体							
	男 (%)	女 (%)	合計 (%)	男 (%)	女 (%)	合計 (%)	男 (%)	女 (%)	合計 (%)					
自宅(親と同居)	140	44.7	146	78.5	286	57.3	166	65.4	89	79.5	255	69.7	306	54.0
自宅外のアパートや下宿	158	50.5	39	21.0	197	39.5	88	34.6	21	18.8	109	29.8	246	43.4
無回答	15	4.8	1	0.5	16	3.2	0	0.0	2	1.8	2	0.5	15	2.6
全体	313	100.0	186	100.0	499	100.0	254	100.0	112	100.0	366	100.0	298	100.0

(5) クラブ名

項目	性別	男	女	合計
		(%)	(%)	(%)
サイクリング部 (専修)		23	4	27
砲式野球部 (専修)		38	6	44
バレーボール部 (名古屋)		19	12	31
ラグビー部 (名古屋)		29	2	31
軟式野球部 (専修)		22	3	29
洗心部 (名古屋)		18	3	21
陸上競技部 (名古屋)		29	0	29
男子ラグロース部 (専修)		21	7	28
ソフトテニス部 (専修)		11	16	27
男子バスケット部 (専修)		21	3	24
水泳部 (名古屋)		15	3	18
少林寺流 (専修)		10	14	24
少林寺流 (名古屋)		16	7	23
少林寺流 (名古屋)		14	5	19
ファイナル剣道部 (名古屋)		7	1	8
アメリカンフットボール部 (専修)		5	0	5
水泳部 (専修)		0	17	17
弓道部 (専修)		7	10	17
女子ラグロース部 (名古屋)		10	7	17
剣道スキー部 (名古屋)		13	4	17
ゴルフ部 (名古屋)		14	2	16
ハンドボール部 (専修)		15	1	16
サッカー部 (専修)		14	2	16
砲式テニス部 (専修)		0	0	0
女子バレーボール部 (名古屋)		9	6	15
バドミントン部 (名古屋)		10	5	15
バスケット部 (名古屋)		5	0	5
空手道部 (専修)		6	1	7
少林寺流 (名古屋)		6	1	7
少林寺流 (名古屋)		11	3	14
砲式野球部 (名古屋)		11	2	13
ラグビー部 (専修)		6	7	13
剣道スキー部 (名古屋)		9	4	13
ハンドボール部 (名古屋)		11	1	12
陸上競技部 (専修)		9	3	12
フィギュアスケート部 (名古屋)		4	8	12
剣道部 (名古屋)		11	0	11
砲式フットボール部 (専修)		6	5	11
ヨット部 (専修)		3	8	11
剣道部 (専修)		5	6	11
アイスホッケー部 (名古屋)		11	0	11
トライアスロン部 (名古屋)		6	5	11
女子バスケット部 (専修)		0	10	10
馬術部 (専修)		4	6	10
中国武術研究会 (名古屋)		5	5	10
茶道部 (専修)		8	1	9
日本書道部 (専修)		9	0	9
日本書道部 (名古屋)		6	1	7
海防部 (名古屋)		5	0	5
マカロース部 (名古屋)		5	1	6
卓球部 (名古屋)		4	0	4
ゴルフ部 (専修)		0	0	0
計画書		567	298	865
全体		100.0	100.0	100.0

(6) 通学時間(片道)

項目 / 性別	豊後校舎		名古屋校舎		全体	
	男 (%)	女 (%)	男 (%)	女 (%)	男 (%)	女 (%)
平均時間(分)	36	62	54	72	61	67
回答数	311	99.4	186	100.0	497	99.6
無回答	2	0.6	0	0.0	2	0.4
全体	313	100.0	186	100.0	499	100.0

問1 出身高校での専攻科は、以下のうちどれでしたか?

項目 / 性別	豊後校舎		名古屋校舎		全体	
	男 (%)	女 (%)	男 (%)	女 (%)	男 (%)	女 (%)
普通科	281	89.8	169	90.9	450	90.2
商業科	15	4.8	1	0.5	16	3.2
工業科	7	2.2	0	0.0	7	1.4
総合学科	2	0.6	0	0.0	2	0.4
理数科	0	0.0	3	1.6	3	0.6
家政科	2	0.6	4	2.2	6	1.2
特選科	5	1.6	8	4.3	13	2.6
その他	1	0.3	1	0.5	2	0.4
無回答	0	0.0	0	0.0	0	0.0
全体	313	100.0	186	100.0	499	100.0

問2 スポーツ推薦入試による入学ですか?

項目 / 性別	豊後校舎		名古屋校舎		全体	
	男 (%)	女 (%)	男 (%)	女 (%)	男 (%)	女 (%)
はい	100	31.9	29	15.6	129	25.9
いいえ	212	67.7	157	84.4	369	73.9
無回答	1	0.3	0	0.0	1	0.2
全体	313	100.0	186	100.0	499	100.0

問3 (問2で「1.はい」と答えた人だけ) 専大でのスポーツ推薦入試を決めた時期はいつ頃ですか?

項目 / 性別	豊後校舎		名古屋校舎		全体	
	男 (%)	女 (%)	男 (%)	女 (%)	男 (%)	女 (%)
高校2年の夏休み以前	9	9.0	1	3.4	10	7.8
高校2年の秋から冬	17	17.0	6	20.7	23	17.8
高校3年の4月以降	73	73.0	21	72.4	94	72.9
無回答	1	1.0	1	3.4	2	1.6
全体	100	100.0	29	100.0	129	100.0

問4 (問2で「1.はい」と答えた人だけ) 専大のスポーツ推薦入試を受けた理由はどのようなことからでしたか? (2つまで)

項目 / 性別	豊後校舎		名古屋校舎		全体	
	男 (%)	女 (%)	男 (%)	女 (%)	男 (%)	女 (%)
高校のクラブ顧問のすすめ	57	28.5	12	20.7	69	26.7
保護者のすすめ	10	5.0	6	10.3	16	6.2
入部をしないと専大のクラブ(指導者や先輩)からの勧誘	35	17.5	9	15.5	44	17.1
入部をしないと専大の活動状況	21	10.5	8	13.8	29	11.2
入部をしないと専大の施設・設備	5	2.5	0	0.0	5	1.9
入部をしないと専大の指導者	3	1.5	2	3.4	5	1.9
入部をしないと専大の卒業生の就職状況	7	3.5	0	0.0	7	2.7
専大自身の推薦状況	7	3.5	5	8.6	12	4.7
専大以外の大学の評判	5	3.0	2	3.4	7	3.1
他に合戦した大学がなかったから	43	21.5	13	22.4	56	21.7
無回答	200	100.0	58	100.0	258	100.0
全体	200	100.0	58	100.0	258	100.0

問5 (問2で「2.いいえ」と答えた人だけ) 現在のクラブに入部することを決めた時、以下のどのような点を重視しましたか。(2つまで)

校舎 / 項目 / 性別	男子 (%)			女子 (%)			合計 (%)			名古屋校舎			全体			
	男 (%)	女 (%)	合計 (%)	男 (%)	女 (%)	合計 (%)	男 (%)	女 (%)	合計 (%)	男 (%)	女 (%)	合計 (%)	男 (%)	女 (%)	合計 (%)	
親類などの活動状況	55	13.0	6.7	76	10.3	33	6.2	38	6.3	88	10.7	26	5.0	114	8.5	
先輩との両立	48	11.3	84	11.4	84	11.4	63	15.7	83	13.7	13.4	56	10.9	167	12.4	
指導者	8	1.9	5	1.6	13	1.8	6	1.5	8	1.3	1.4	7	1.4	21	1.6	
設備状況	8	1.9	5	1.6	13	1.8	4	1.0	5	0.8	1.5	6	1.2	16	1.3	
施設や設備	8	1.9	6	1.9	14	1.9	24	6.0	30	5.0	3.2	12	2.3	44	3.3	
部費や活動費用	3	0.7	4	1.3	7	0.9	13	3.2	4	2.0	1.9	8	1.6	24	1.8	
先輩や友人関係	91	21.5	94	29.9	185	25.1	81	20.1	59	29.2	140	23.2	172	20.8	325	24.2
先輩までのクラブと異なった種目	54	12.7	48	15.3	102	13.8	42	10.4	30	14.9	11.9	96	11.6	174	13.0	
アルバイトとの関係	17	4.0	13	4.1	30	4.1	14	3.5	25	4.1	3.8	24	4.7	55	4.1	
健康増進	61	14.4	49	14.6	87	13.1	55	13.7	86	14.2	116	14.0	67	13.0	183	13.6
無回答	71	16.1	49	14.6	117	15.9	57	16.7	33	15.3	100	15.6	138	16.7	217	16.2
全体	424	100.0	314	100.0	738	100.0	402	100.0	202	100.0	604	100.0	826	100.0	1342	100.0

問6 専大以外の大学のスポーツ推薦入試を体験しましたか?

校舎 / 項目 / 性別	男子 (%)			女子 (%)			合計 (%)			名古屋校舎			全体			
	男 (%)	女 (%)	合計 (%)	男 (%)	女 (%)	合計 (%)	男 (%)	女 (%)	合計 (%)	男 (%)	女 (%)	合計 (%)	男 (%)	女 (%)	合計 (%)	
はい	13	4.2	2	1.1	15	3.0	14	5.9	3	2.7	4.6	27	4.8	5	1.7	
いいえ	287	92.0	178	95.2	465	93.2	225	94.1	105	93.8	330	90.2	512	90.5	795	91.9
無回答	12	3.8	7	3.7	19	3.8	15	5.3	4	3.6	19	5.2	27	4.8	38	4.4
全体	312	100.0	187	100.0	499	100.0	239	100.0	112	100.0	356	100.0	556	100.0	855	100.0

問7 以下、現在の所属しているクラブ活動の状況についてお伺いします。あなたは、所属しているクラブの部長(=顧問の先生)とどのような関係にありますか?1つだけ選んで下さい。

校舎 / 項目 / 性別	男子 (%)			女子 (%)			合計 (%)			名古屋校舎			全体			
	男 (%)	女 (%)	合計 (%)	男 (%)	女 (%)	合計 (%)	男 (%)	女 (%)	合計 (%)	男 (%)	女 (%)	合計 (%)	男 (%)	女 (%)	合計 (%)	
何もかもわからない	49	15.7	40	21.4	89	17.8	6	2.4	20	17.9	76	20.8	105	18.6	165	19.1
名前はわかるが名前は知らない	15	4.8	4	2.1	19	3.8	30	11.5	16	14.3	8	2.2	21	3.7	27	3.1
名前は知っているが顔がわからない	35	11.2	26	13.9	61	12.2	43	16.8	21	18.8	64	17.5	65	11.5	42	14.0
名前も顔も知っているが、顔は知らない	43	13.8	24	12.8	67	13.4	39	15.4	18	15.1	57	15.6	82	14.5	42	14.0
あいさつ程度の場合は交換	73	23.4	28	15.0	101	20.2	41	16.1	26	23.2	57	18.3	114	20.1	54	18.1
クラブ活動に関することについて会話は交わす	58	18.6	42	22.5	100	20.0	32	12.5	17	15.2	49	13.4	90	15.9	59	19.7
クラブ活動以外の学習に関することについても会話は交わす	33	10.6	18	9.6	51	10.2	27	10.6	11	9.8	38	10.4	60	10.6	29	9.7
顧問や部員などとはとどのことについても会話は交わす	6	1.9	4	2.1	10	2.0	22	8.7	2	1.8	24	6.9	29	4.9	6	2.0
無回答	0	0.0	1	0.5	1	0.2	1	0.4	0	0.0	1	0.3	1	0.2	1	0.3
全体	312	100.0	187	100.0	499	100.0	254	100.0	112	100.0	366	100.0	556	100.0	855	100.0

問8 あなたは、所属しているクラブの部長(=顧問の先生)が、選抜や競技団体でのような役割や役割に就いているか知っていますか?

校舎 / 項目 / 性別	男子 (%)			女子 (%)			合計 (%)			名古屋校舎			全体			
	男 (%)	女 (%)	合計 (%)	男 (%)	女 (%)	合計 (%)	男 (%)	女 (%)	合計 (%)	男 (%)	女 (%)	合計 (%)	男 (%)	女 (%)	合計 (%)	
よく知っている	16	5.1	11	5.9	27	5.4	29	11.4	3	2.7	32	8.7	45	6.0	14	4.7
大抵知っている	53	17.0	28	15.0	81	16.2	43	16.8	21	18.8	64	17.5	96	17.0	49	16.4
大抵は知らない	81	26.0	66	35.3	147	29.5	54	21.3	27	24.1	81	22.1	135	23.9	93	31.1
ほとんど知らない	161	51.6	81	43.3	242	48.5	126	49.6	61	54.5	187	51.1	287	50.7	142	47.5
全く知らない	1	0.3	1	0.5	2	0.4	2	0.8	0	0.0	2	0.5	3	0.5	1	0.3
無回答	312	100.0	187	100.0	499	100.0	254	100.0	112	100.0	366	100.0	556	100.0	855	100.0

問9 それでは、あなたに「運動部長候補会」という組織があることは知っていますか?

校舎 / 項目 / 性別	男子 (%)			女子 (%)			合計 (%)			名古屋校舎			全体			
	男 (%)	女 (%)	合計 (%)	男 (%)	女 (%)	合計 (%)	男 (%)	女 (%)	合計 (%)	男 (%)	女 (%)	合計 (%)	男 (%)	女 (%)	合計 (%)	
よく知っている	7	2.2	1	0.5	8	1.6	31	12.2	3	2.7	34	9.3	38	6.7	4	1.3
大抵知っている	33	10.6	15	8.0	48	9.6	28	11.0	13	11.6	41	11.2	61	10.8	28	9.4
大抵は知らない	64	20.6	45	24.1	109	21.8	54	21.3	21	18.8	75	20.5	118	20.8	66	22.1
ほとんど知らない	208	66.7	126	67.4	334	66.9	139	54.7	75	67.4	214	58.5	347	61.3	201	67.2
全く知らない	0	0.0	0	0.0	0	0.0	2	0.8	0	0.0	2	0.5	2	0.4	0	0.0
無回答	312	100.0	187	100.0	499	100.0	254	100.0	112	100.0	366	100.0	556	100.0	855	100.0

問10 あなたは、現在、所属するクラブ活動に満足していますか？それぞれの項目について評価してください。

校舎 / 性別	専属校舎			名古屋校舎			全体											
	男 (%)	女 (%)	合計 (%)	男 (%)	女 (%)	合計 (%)	男 (%)	女 (%)	合計 (%)									
たいへん満足	32	23	12.3	55	11.0	37	14.6	22	19.6	16.1	69	12.2	45	15.1	114	13.2		
やや満足	67	21.5	63	33.7	130	26.1	79	31.1	45	40.2	124	33.9	146	25.8	108	25.4		
どちらとも言えない	66	21.2	33	17.6	99	19.8	48	18.9	27	24.1	75	20.5	114	20.1	60	17.4		
やや不満足	77	24.7	35	18.7	112	22.4	43	16.9	12	10.7	55	15.0	120	21.2	47	15.7		
全く不満足	70	22.4	32	17.1	102	20.4	43	16.9	4	3.6	47	12.8	113	20.0	36	10.2		
無回答	0	0.0	1	0.5	1	0.2	4	1.6	2	1.8	5	1.4	4	0.7	3	0.8		
全体	312	100.0	187	100.0	499	100.0	254	100.0	112	100.0	366	100.0	566	100.0	299	100.0	865	100.0

B. 指導者や指導体制

校舎 / 性別	専属校舎			名古屋校舎			全体											
	男 (%)	女 (%)	合計 (%)	男 (%)	女 (%)	合計 (%)	男 (%)	女 (%)	合計 (%)									
たいへん満足	25	8.0	29	15.5	54	10.8	45	17.7	20	17.9	55	17.8	70	12.4	49	16.4	119	13.8
やや満足	58	18.6	55	29.4	113	22.6	46	18.1	32	28.6	78	21.3	104	18.4	87	29.1	191	22.1
どちらとも言えない	113	36.2	64	34.2	177	35.5	91	35.8	44	39.3	135	36.9	204	36.0	108	36.1	312	36.1
やや不満足	66	21.2	25	13.4	91	18.2	36	14.2	11	9.8	47	12.8	102	18.0	36	12.0	138	16.0
全く不満足	49	15.7	13	7.0	62	12.4	33	13.0	3	2.7	36	9.6	82	14.5	16	5.4	98	11.3
無回答	1	0.3	1	0.5	2	0.4	4	1.6	2	1.8	5	1.4	4	0.7	3	1.0	7	0.8
全体	312	100.0	187	100.0	499	100.0	254	100.0	112	100.0	366	100.0	566	100.0	299	100.0	865	100.0

C. 部費や運営費

校舎 / 性別	専属校舎			名古屋校舎			全体											
	男 (%)	女 (%)	合計 (%)	男 (%)	女 (%)	合計 (%)	男 (%)	女 (%)	合計 (%)									
たいへん満足	14	4.5	14	7.5	28	5.6	19	7.5	6	5.4	25	6.8	33	5.8	20	6.7	51	6.1
やや満足	34	10.9	32	17.1	66	13.2	24	9.4	17	15.2	41	11.2	58	10.2	49	16.4	107	12.4
どちらとも言えない	124	39.7	78	41.7	202	40.5	85	33.5	54	48.2	139	38.0	209	36.9	132	44.1	341	39.4
やや不満足	72	23.1	36	19.3	108	21.6	70	27.6	25	22.3	95	26.0	142	25.1	61	20.4	203	23.5
全く不満足	68	21.8	26	13.9	94	18.8	52	20.5	7	6.3	59	16.1	120	21.2	33	11.0	153	17.7
無回答	0	0.0	1	0.5	1	0.2	4	1.6	3	2.7	7	1.9	4	0.7	4	1.3	6	0.9
全体	312	100.0	187	100.0	499	100.0	254	100.0	112	100.0	366	100.0	566	100.0	299	100.0	865	100.0

D. 部員数

校舎 / 性別	専属校舎			名古屋校舎			全体											
	男 (%)	女 (%)	合計 (%)	男 (%)	女 (%)	合計 (%)	男 (%)	女 (%)	合計 (%)									
たいへん満足	35	11.2	42	22.5	77	15.4	26	10.2	11	9.8	37	10.1	61	10.8	53	17.7	114	13.2
やや満足	79	25.3	48	25.7	127	25.5	62	24.4	38	33.9	100	27.3	141	24.9	86	28.8	227	26.2
どちらとも言えない	89	28.5	58	31.0	147	29.5	78	30.7	26	23.2	104	28.4	167	28.5	84	28.1	251	29.0
やや不満足	63	20.2	24	12.8	87	17.4	48	18.9	28	23.2	74	20.2	111	19.5	50	16.7	161	18.6
全く不満足	46	14.7	13	7.1	59	11.8	37	14.9	9	8.0	46	12.6	63	14.7	22	7.4	105	12.1
無回答	0	0.0	1	0.5	2	0.4	3	1.2	3	2.7	5	1.4	3	0.5	4	1.3	6	0.8
全体	312	100.0	187	100.0	499	100.0	254	100.0	112	100.0	366	100.0	566	100.0	299	100.0	865	100.0

E. 部員同士の間関係

校舎 / 性別	専属校舎			名古屋校舎			全体											
	男 (%)	女 (%)	合計 (%)	男 (%)	女 (%)	合計 (%)	男 (%)	女 (%)	合計 (%)									
たいへん満足	114	36.5	79	42.2	193	38.7	77	30.3	43	38.4	120	32.8	191	33.7	122	40.8	313	36.2
やや満足	115	36.9	74	39.6	189	37.9	83	32.7	37	33.0	120	32.8	186	35.0	111	37.1	309	35.7
どちらとも言えない	65	20.8	32	17.1	97	19.4	64	25.2	22	19.6	86	23.5	129	22.8	54	18.1	183	21.2
やや不満足	12	3.8	1	0.5	13	2.6	19	7.5	4	3.6	23	6.3	31	5.5	5	1.7	36	4.2
全く不満足	5	1.6	0	0.0	5	1.0	8	3.1	3	2.7	11	3.0	13	2.3	4	1.0	16	1.8
無回答	1	0.3	1	0.5	2	0.4	3	1.2	3	2.7	5	1.4	4	0.7	4	1.3	8	0.9
全体	312	100.0	187	100.0	499	100.0	254	100.0	112	100.0	366	100.0	566	100.0	299	100.0	865	100.0

F. 今季の成績や技術向上

項目 / 性別	専修校生			名古屋校生			全体									
	男 (%)	女 (%)	合計 (%)	男 (%)	女 (%)	合計 (%)	男 (%)	女 (%)	合計 (%)							
たいへん満足	26	9.0	24	12.6	52	10.4	14	5.5	6	5.0	42	7.4	32	10.7	74	8.6
やや満足	74	23.7	63	33.7	137	27.5	73	28.7	31	27.7	104	28.4	94	31.4	241	27.9
どちらとも言えない	124	39.7	60	42.6	204	40.3	100	39.4	57	50.9	157	42.9	137	45.8	361	41.7
やや不満足	58	18.6	18	9.6	76	15.2	39	15.4	12	10.7	51	13.9	67	17.1	30	10.0
全く不満足	28	9.0	1	0.5	29	5.8	25	9.3	2	1.6	27	7.4	53	3.4	3	1.0
無回答	0	0.0	1	0.5	1	0.2	3	1.2	2	1.8	5	1.4	3	0.5	3	1.0
全体	312	100.0	187	100.0	499	100.0	254	100.0	112	100.0	366	100.0	299	100.0	865	100.0

問11 それでは、あなたが試合などで一緒にいる他大学の様子と比べて、愛大は以下どの項目で優れていると思いますか?

A. 練習の指導や設備

項目 / 性別	専修校生			名古屋校生			全体									
	男 (%)	女 (%)	合計 (%)	男 (%)	女 (%)	合計 (%)	男 (%)	女 (%)	合計 (%)							
たいへん優れている	18	5.8	14	7.5	32	6.4	27	10.6	19	17.0	46	12.6	45	8.0	33	11.0
やや優れている	30	9.6	25	13.4	55	11.0	57	22.4	18	16.1	75	20.5	87	15.4	43	14.4
どちらとも言えない	123	39.4	64	44.9	207	41.5	82	32.3	60	53.6	142	38.8	205	36.2	144	48.2
やや劣っている	59	18.9	34	18.2	93	18.5	34	13.4	10	8.9	44	12.0	93	16.4	44	14.7
全く劣っている	82	26.3	28	15.0	110	22.0	51	20.1	3	2.7	54	14.8	133	23.5	31	10.4
無回答	0	0.0	2	1.1	2	0.4	3	1.2	2	1.8	5	1.4	3	0.5	4	1.3
全体	312	100.0	187	100.0	499	100.0	254	100.0	112	100.0	366	100.0	299	100.0	865	100.0

B. 指導者や指導体制

項目 / 性別	専修校生			名古屋校生			全体									
	男 (%)	女 (%)	合計 (%)	男 (%)	女 (%)	合計 (%)	男 (%)	女 (%)	合計 (%)							
たいへん優れている	12	3.8	10	5.3	22	4.4	29	11.4	7	6.3	36	9.8	41	7.2	17	5.7
やや優れている	25	8.0	35	18.7	60	12.0	32	12.6	14	12.5	46	12.6	57	10.1	49	16.4
どちらとも言えない	147	47.1	84	44.9	231	46.3	94	37.0	66	58.9	160	43.7	241	42.6	150	50.2
やや劣っている	67	21.5	33	17.6	100	20.0	53	20.9	16	14.3	69	18.9	120	21.2	49	16.4
全く劣っている	60	19.2	23	12.3	83	16.6	43	16.9	7	6.3	50	13.7	103	18.2	30	10.0
無回答	1	0.3	2	1.1	3	0.6	3	1.2	2	1.8	5	1.4	4	0.7	4	1.3
全体	312	100.0	187	100.0	499	100.0	254	100.0	112	100.0	366	100.0	299	100.0	865	100.0

C. 部費や運営費

項目 / 性別	専修校生			名古屋校生			全体									
	男 (%)	女 (%)	合計 (%)	男 (%)	女 (%)	合計 (%)	男 (%)	女 (%)	合計 (%)							
たいへん優れている	10	3.2	6	3.2	16	3.2	11	4.3	4	3.6	15	4.1	21	3.7	10	3.3
やや優れている	22	7.1	12	6.4	34	6.8	26	10.2	13	11.6	39	10.7	48	8.5	25	8.4
どちらとも言えない	168	53.8	126	67.4	294	58.9	112	44.1	73	65.2	185	50.5	280	49.5	199	66.6
やや劣っている	59	18.9	22	11.8	81	16.2	52	20.5	14	12.5	66	18.0	111	19.6	36	12.0
全く劣っている	53	17.0	18	9.6	71	14.2	47	18.5	6	5.4	53	14.5	100	17.7	24	8.0
無回答	0	0.0	3	1.6	3	0.6	6	2.4	2	1.8	8	2.2	6	1.1	5	1.7
全体	312	100.0	187	100.0	499	100.0	254	100.0	112	100.0	366	100.0	299	100.0	865	100.0

D. 部員数

項目 / 性別	専修校生			名古屋校生			全体									
	男 (%)	女 (%)	合計 (%)	男 (%)	女 (%)	合計 (%)	男 (%)	女 (%)	合計 (%)							
たいへん優れている	26	8.3	15	8.0	41	8.2	17	6.7	7	6.3	24	6.6	43	7.6	22	7.4
やや優れている	48	15.4	37	19.8	85	17.0	48	10.9	21	18.9	69	18.9	96	17.0	58	19.4
どちらとも言えない	119	38.1	60	42.6	199	39.9	82	32.3	52	46.4	134	36.5	201	35.5	132	44.1
やや劣っている	67	21.5	42	22.5	109	21.8	65	25.6	25	22.3	90	24.6	132	23.3	67	22.4
全く劣っている	50	16.0	11	5.9	61	12.2	38	15.0	5	4.5	43	11.7	88	15.5	16	5.4
無回答	2	0.6	2	1.1	4	0.8	4	1.6	2	1.8	6	1.6	5	1.1	4	1.3
全体	312	100.0	187	100.0	499	100.0	254	100.0	112	100.0	366	100.0	299	100.0	865	100.0

E 部のムードや人間関係

校舎 / 項目 / 性別	豊後校舎		名古屋校舎		全体	
	男 (%)	女 (%)	男 (%)	女 (%)	男 (%)	女 (%)
たいへん感れている	69	22.1	46	18.9	117	20.7
やや感れている	94	30.1	64	34.2	158	37.7
どちらとも言えない	124	39.7	67	35.8	191	33.7
やや好んでいる	20	6.4	4	2.1	203	35.9
全く好んでいる	5	1.5	0	0.0	37	6.5
無回答	0	0.0	1	0.5	15	2.7
全体	312	100.0	187	100.0	555	100.0

F 部員の就職状況

校舎 / 項目 / 性別	豊後校舎		名古屋校舎		全体	
	男 (%)	女 (%)	男 (%)	女 (%)	男 (%)	女 (%)
たいへん感れている	20	6.4	9	4.8	29	5.8
やや感れている	48	15.4	30	16.0	78	15.6
どちらとも言えない	212	67.9	140	74.7	352	70.5
やや好んでいる	16	5.1	5	2.7	21	4.2
全く好んでいる	15	4.8	2	1.1	17	3.4
無回答	1	0.3	1	0.5	2	0.4
全体	312	100.0	187	100.0	499	100.0

附12. クラブ活動の機会への出かけ方について、当てはまるものに○をつけて下さい。

1. 大学が大学周辺に集合して、自家用車に乗り合わせる

校舎 / 項目 / 性別	豊後校舎		名古屋校舎		全体	
	男 (%)	女 (%)	男 (%)	女 (%)	男 (%)	女 (%)
ほとんどそつだ	202	64.7	69	36.9	271	54.3
時々	37	11.9	46	24.6	83	16.6
しない	72	23.1	66	35.3	138	27.7
無回答	1	0.3	6	3.2	7	1.4
全体	312	100.0	187	100.0	499	100.0

2. 試合前夜は、先輩が先輩の寮室に宿泊する

校舎 / 項目 / 性別	豊後校舎		名古屋校舎		全体	
	男 (%)	女 (%)	男 (%)	女 (%)	男 (%)	女 (%)
ほとんどそつだ	36	11.5	22	11.8	58	11.6
時々	89	28.5	35	18.7	124	24.8
しない	183	58.7	126	67.4	309	61.9
無回答	4	1.3	4	2.1	8	1.6
全体	312	100.0	187	100.0	499	100.0

3. 電車やバスなど公共交通機関を利用する

校舎 / 項目 / 性別	豊後校舎		名古屋校舎		全体	
	男 (%)	女 (%)	男 (%)	女 (%)	男 (%)	女 (%)
ほとんどそつだ	73	23.4	76	40.6	149	29.9
時々	97	31.1	60	32.1	157	31.5
しない	137	43.9	49	26.2	186	37.3
無回答	5	1.5	2	1.1	7	1.4
全体	312	100.0	187	100.0	499	100.0

問13 先月の今ごろから今までの1ヶ月の平均の生活費(仮薬料を除く)を教えてください。

(1) 収入の回答者数

項目 / 性別	専業主婦			専業主夫			名古屋校舎			全体						
	男 (%)	女 (%)	合計 (%)	男 (%)	女 (%)	合計 (%)	男 (%)	女 (%)	合計 (%)	男 (%)	女 (%)	合計 (%)				
回答者	247	78.9	137	384	77.0	237	93.3	331	90.4	484	85.4	231	77.5	715	82.7	
無回答	56	21.1	49	26.3	115	23.0	17	6.7	35	9.6	83	14.6	67	22.5	150	17.3
全体	313	100.0	185	100.0	493	100.0	254	100.0	112	100.0	366	100.0	298	100.0	665	100.0

(2) 収入の回答者 (715名) の項目別平均

項目 / 性別 (円)	専業主婦			専業主夫			名古屋校舎			全体		
	男 (円)	女 (円)	合計 (円)	男 (円)	女 (円)	合計 (円)	男 (円)	女 (円)	合計 (円)	男 (円)	女 (円)	合計 (円)
家族から	45,688	24,781	35,235	40,533	25,500	28,147	33,151	25,723	31,591	31,591	31,591	31,591
実家から	5,988	5,984	3,765	6,224	3,765	5,985	5,985	5,985	5,900	5,900	5,900	5,900
アルバイト	40,810	33,577	37,194	44,203	39,095	41,850	42,507	35,337	39,422	39,422	39,422	39,422
その他	2,429	2,358	3,294	3,321	3,271	4,921	3,875	1,400	3,637	3,637	3,637	3,637
合計	94,595	65,680	40,533	90,381	71,022	80,702	92,488	66,851	80,670	80,670	80,670	80,670

(3) 支出の回答者数

項目 / 性別	専業主婦			専業主夫			名古屋校舎			全体						
	男 (%)	女 (%)	合計 (%)	男 (%)	女 (%)	合計 (%)	男 (%)	女 (%)	合計 (%)	男 (%)	女 (%)	合計 (%)				
回答者	232	74.1	122	65.6	354	70.9	231	90.9	322	88.0	463	81.7	213	71.5	676	76.2
無回答	81	25.9	64	34.4	145	29.1	23	9.1	21	18.6	44	12.0	104	18.3	85	28.5
全体	313	100.0	186	100.0	499	100.0	254	100.0	112	100.0	366	100.0	298	100.0	665	100.0

(4) 支出の回答者 (616名) の項目別平均

項目 / 性別 (円)	専業主婦			専業主夫			名古屋校舎			全体		
	男 (円)	女 (円)	合計 (円)	男 (円)	女 (円)	合計 (円)	男 (円)	女 (円)	合計 (円)	男 (円)	女 (円)	合計 (円)
授業料 (寄附金等費用)	7,177	6,161	6,755	8,571	7,353	7,937	7,937	6,930	7,434	7,434	7,434	7,434
通学費	4,457	6,180	5,319	9,623	11,374	10,499	6,868	8,347	7,568	7,568	7,568	7,568
住居費 (アパート・下宿代)	22,991	9,043	16,012	16,121	10,086	13,105	19,949	9,819	14,884	14,884	14,884	14,884
光熱費 (ガス・水道代)	828	915	902	1,628	615	1,122	1,227	845	1,016	1,016	1,016	1,016
食費	23,188	10,787	16,993	15,195	9,857	12,526	19,102	10,331	14,717	14,717	14,717	14,717
健康衛生 (洗濯代・入浴・薬剤) 費	1,776	1,393	1,585	1,299	1,365	1,342	1,584	1,420	1,502	1,502	1,502	1,502
クラブ活動費 (交通費も含む)	6,897	8,754	7,826	6,078	7,615	6,847	6,484	8,207	7,346	7,346	7,346	7,346
娯楽費	16,474	11,557	14,016	15,039	12,527	13,783	15,794	11,972	13,883	13,883	13,883	13,883
その他 (貯金を含む)	6,636	7,475	7,156	8,320	8,901	8,611	7,571	8,141	7,856	7,856	7,856	7,856
合計	90,634	53,515	75,575	81,874	63,725	75,800	85,516	66,012	75,284	75,284	75,284	75,284

問14 (2年生以上の人だけ) クラブ活動費の内訳を年額で教えてください。

調査 (地区から全国大会) の交通費

項目 / 性別	専業主婦			専業主夫			名古屋校舎			全体						
	男 (%)	女 (%)	合計 (%)	男 (%)	女 (%)	合計 (%)	男 (%)	女 (%)	合計 (%)	男 (%)	女 (%)	合計 (%)				
回答者	72000	100000	79121	34000	41000	35383	52639	74714	57638	57638	57638	57638				
無回答	129	74.6	44	25.4	173	50.9	134	80.2	33	19.8	167	49.1	263	77.4	77	22.5
全体	72129	100746	79265	34274	41473	35516	52773	74794	57801	57801	57801	57801				

用具やユニフォーム・シューズなど

項目 / 性別	専業主婦			専業主夫			名古屋校舎			全体						
	男 (%)	女 (%)	合計 (%)	男 (%)	女 (%)	合計 (%)	男 (%)	女 (%)	合計 (%)	男 (%)	女 (%)	合計 (%)				
回答者	45000	48000	45700	46000	57000	47633	45491	51075	44712	44712	44712	44712				
無回答	140	75.7	45	24.3	165	63.3	135	83.3	27	16.7	162	46.7	276	73.3	72	20.7
全体	45140	48757	45865	46465	57465	47800	45626	51240	44974	44974	44974	44974				

校舎・練習試合の費用	専修校舎			名古屋校舎			全体							
	男 (%)	女 (%)	合計 (%)	男 (%)	女 (%)	合計 (%)	男 (%)	女 (%)	合計 (%)					
項目 / 性別	70000	50000	64118	66000	126000	75101	87686	79024	69474					
平均(円)														
回答者	132	70.6	55	29.4	187	51.2	151	84.8	283	77.5	82	22.5	365	100.0
持っていない	74	63.8	42	36.2	116	65.2	27	43.5	35	56.5	62	34.6	77	43.3
無回答	206	68.0	97	32.0	303	55.8	178	74.2	62	25.8	240	44.2	384	70.7
全体													159	29.3
合計													543	100.0

附15. ところで、あなたは、以下の物を持っていますか？

校舎 / 性別	専修校舎			名古屋校舎			全体							
	男 (%)	女 (%)	合計 (%)	男 (%)	女 (%)	合計 (%)	男 (%)	女 (%)	合計 (%)					
項目 / 性別	116	37.7	29	15.6	147	28.5	114	44.9	32	28.6	146	39.9	61	20.5
持っている	194	62.0	155	83.3	349	69.9	136	54.3	80	71.4	218	59.6	332	58.6
持っていない	1	0.3	1	1.1	3	0.6	2	0.8	0	0.0	2	0.5	3	0.5
無回答	313	100.0	186	100.0	499	100.0	254	100.0	112	100.0	366	100.0	567	100.0
全体													298	100.0
合計													865	100.0

2. オートバイ・原付自動車

校舎 / 性別	専修校舎			名古屋校舎			全体							
	男 (%)	女 (%)	合計 (%)	男 (%)	女 (%)	合計 (%)	男 (%)	女 (%)	合計 (%)					
項目 / 性別	103	32.9	22	11.8	125	25.1	81	31.9	22	19.6	103	28.1	184	32.5
持っている	208	66.5	163	87.6	371	74.3	171	67.3	90	80.4	261	71.3	379	66.8
持っていない	2	0.6	1	0.5	3	0.6	2	0.8	0	0.0	2	0.5	4	0.7
無回答	313	100.0	186	100.0	499	100.0	254	100.0	112	100.0	366	100.0	567	100.0
全体													298	100.0
合計													865	100.0

3. 自転車

校舎 / 性別	専修校舎			名古屋校舎			全体							
	男 (%)	女 (%)	合計 (%)	男 (%)	女 (%)	合計 (%)	男 (%)	女 (%)	合計 (%)					
項目 / 性別	269	85.9	169	90.9	438	87.8	194	76.4	99	88.4	293	80.1	463	81.7
持っている	43	13.7	16	8.6	59	11.8	57	22.4	13	11.6	70	19.1	100	17.6
持っていない	1	0.3	1	0.5	2	0.4	3	1.2	0	0.0	3	0.8	4	0.7
無回答	313	100.0	186	100.0	499	100.0	254	100.0	112	100.0	366	100.0	567	100.0
全体													298	100.0
合計													865	100.0

4. パソコン

校舎 / 性別	専修校舎			名古屋校舎			全体							
	男 (%)	女 (%)	合計 (%)	男 (%)	女 (%)	合計 (%)	男 (%)	女 (%)	合計 (%)					
項目 / 性別	149	47.6	106	57.0	255	51.1	133	52.4	72	64.3	205	56.0	282	49.7
持っている	163	52.1	79	42.5	242	48.5	118	46.5	39	34.8	157	42.9	281	49.6
持っていない	0	0.0	1	0.5	2	0.4	3	1.2	1	0.9	4	1.1	4	0.7
無回答	313	100.0	186	100.0	499	100.0	254	100.0	112	100.0	366	100.0	567	100.0
全体													298	100.0
合計													865	100.0

5. テレビゲーム機

校舎 / 性別	専修校舎			名古屋校舎			全体							
	男 (%)	女 (%)	合計 (%)	男 (%)	女 (%)	合計 (%)	男 (%)	女 (%)	合計 (%)					
項目 / 性別	243	77.6	87	46.8	330	66.1	207	81.5	99	88.4	306	83.6	450	79.4
持っている	70	22.4	98	52.7	168	33.7	45	17.7	13	11.6	58	15.8	115	20.3
持っていない	0	0.0	1	0.5	1	0.2	2	0.8	0	0.0	2	0.5	2	0.4
無回答	313	100.0	186	100.0	499	100.0	254	100.0	112	100.0	366	100.0	567	100.0
全体													298	100.0
合計													865	100.0

6. 携帯電話

校舎 / 性別	専修校舎			名古屋校舎			全体							
	男 (%)	女 (%)	合計 (%)	男 (%)	女 (%)	合計 (%)	男 (%)	女 (%)	合計 (%)					
項目 / 性別	306	97.3	183	98.4	489	98.0	248	98.0	111	99.1	359	98.1	554	97.7
持っている	7	2.2	2	1.1	9	1.8	5	2.0	1	0.9	6	1.6	12	2.1
持っていない	0	0.0	1	0.5	1	0.2	1	0.4	0	0.0	1	0.3	1	0.2
無回答	313	100.0	186	100.0	499	100.0	253	100.0	112	100.0	366	100.0	567	100.0
全体													298	100.0
合計													865	100.0

問16 話は変わりますが、あなたは、今年(2001年)の4月以降、クラブ活動中や試合だけがをしたり気分になったことがありますか?

校舎 項目 / 性別	普通校舎			名古屋校舎			全体									
	男 (%)	女 (%)	合計 (%)	男 (%)	女 (%)	合計 (%)	男 (%)	女 (%)	合計 (%)							
ある	72	21.0	9.1	89	17.8	14.7	14	13.5	50	13.7	108	19.0	31	10.4	139	16.1
ない	232	74.1	161	86.6	393	78.8	92	82.1	301	82.2	441	77.8	253	84.9	694	80.2
無回答	9	2.9	8	4.3	17	3.4	9	3.7	15	4.1	18	3.2	14	4.7	32	3.7
全体	313	100.0	186	100.0	499	100.0	245	100.0	356	100.0	557	100.0	298	100.0	865	100.0

(問16で「1.ある」と答えた者人だけ)どんなけがや痛氣でしたか?

校舎 / 性別	普通校舎			名古屋校舎			全体											
	男 (%)	女 (%)	合計 (%)	男 (%)	女 (%)	合計 (%)	男 (%)	女 (%)	合計 (%)									
投球	11	15.3	1	5.9	12	13.5	6	16.7	4	28.6	10	18.2	17	15.7	5	16.1	22	15.8
無回答	12	16.7	2	11.8	14	15.7	3	8.3	0	0.0	3	5.5	15	13.9	2	6.5	17	12.2
膝痛れ	7	9.7	1	5.9	8	9.0	6	16.7	1	7.1	7	12.7	13	12.0	2	6.5	15	10.8
骨折	6	8.3	0	0.0	6	6.7	4	11.1	1	7.1	5	9.1	10	9.3	1	3.2	11	7.9
肩痛	7	9.7	1	5.9	8	9.0	2	5.5	1	7.1	3	5.5	9	8.3	2	6.5	11	7.9
風邪	5	6.9	2	11.8	7	7.3	2	5.5	3	21.4	5	9.1	4	3.7	5	16.1	19	6.5
打撲	2	2.8	2	11.8	4	4.3	2	2.9	0	0.0	1	1.8	4	3.7	4	12.9	8	5.8
腰痛	3	4.2	4	23.5	7	7.9	1	2.9	0	0.0	1	5.5	6	5.6	0	0.0	6	4.3
脚痛	3	4.2	0	0.0	3	3.4	3	8.3	0	0.0	1	7.1	4	3.7	1	3.2	5	3.6
腰痛	4	5.6	0	0.0	4	4.5	0	0.0	1	7.1	1	1.8	4	3.7	1	3.2	5	3.6
その他	11	15.3	4	23.5	15	16.9	3	8.3	2	14.3	10	18.2	14	13.0	6	19.4	20	14.4
全体	72	100.0	17	100.0	89	100.0	36	100.0	14	100.0	55	100.0	108	100.0	31	100.0	139	100.0

問17 以下に、クラブ活動に関するさまざまな意見があります。それぞれの意見に対して最も貴方の気持ちに1番近い答えを選んで下さい。

校舎 / 性別	普通校舎			名古屋校舎			全体											
	男 (%)	女 (%)	合計 (%)	男 (%)	女 (%)	合計 (%)	男 (%)	女 (%)	合計 (%)									
全くそう思う	34	10.9	16	8.6	50	10.0	47	13.5	18	16.1	65	17.8	81	14.3	34	11.4	115	13.3
ややそう思う	45	14.4	36	19.4	81	16.2	51	20.1	10	8.9	61	16.7	96	16.9	46	15.4	142	16.4
どちらとも思わない	140	44.7	87	46.8	227	45.5	83	32.7	58	51.6	141	38.5	223	39.1	145	48.7	368	42.5
ほとんど思わない	44	14.1	21	11.3	65	13.0	38	15.0	19	17.0	57	15.6	82	14.5	40	13.4	122	14.1
全く思わない	45	14.4	22	11.8	67	13.4	30	11.8	6	5.4	36	9.8	75	13.2	28	9.4	103	11.9
無回答	5	1.6	4	2.2	9	1.8	5	2.0	1	0.9	5	1.6	10	1.6	5	1.7	15	1.7
全体	313	100.0	186	100.0	499	100.0	254	100.0	112	100.0	366	100.0	557	100.0	298	100.0	865	100.0

2. クラブの先輩達は、一般学生よりよい就職をしている

校舎 / 性別	普通校舎			名古屋校舎			全体											
	男 (%)	女 (%)	合計 (%)	男 (%)	女 (%)	合計 (%)	男 (%)	女 (%)	合計 (%)									
全くそう思う	25	8.3	4	2.2	30	6.0	35	13.8	11	9.8	46	12.6	61	10.8	15	5.0	76	8.8
ややそう思う	70	22.4	38	20.4	108	21.6	63	24.8	23	20.5	86	23.5	133	23.5	61	20.5	194	22.4
どちらとも思わない	177	56.5	128	68.8	305	61.1	132	52.0	67	59.8	199	54.4	309	54.5	195	65.4	504	58.3
ほとんど思わない	22	7.0	10	5.4	32	6.4	15	5.9	7	6.3	22	6.0	37	6.5	17	5.7	54	6.2
全く思わない	14	4.5	2	2.2	16	3.2	5	2.0	2	1.8	6	1.9	18	3.2	4	1.3	22	2.5
無回答	4	1.3	2	2.2	8	1.6	5	2.0	2	1.8	7	1.9	9	1.6	6	2.0	15	1.7
全体	313	100.0	186	100.0	499	100.0	254	100.0	112	100.0	366	100.0	557	100.0	298	100.0	865	100.0

3. 一般学生より、自分たちがたくさんの友達を持っている

校舎 項目 / 性別	専従校舎		各古庫校舎		全体	
	男 (%)	女 (%)	男 (%)	女 (%)	男 (%)	女 (%)
全くそう思う	47	15.0	61	12.2	51	17.3
ややそう思う	88	28.1	140	28.1	87	28.1
どちらとも思えない	144	46.0	93	50.0	99	39.0
ほとんど思わない	17	5.4	20	10.3	23	7.4
全く思わない	13	4.1	3	1.6	10	3.2
無回答	4	1.3	4	2.2	8	1.6
全体	313	100.0	186	100.0	499	100.0
合計	51	16.6	172	100.0	366	100.0
男	98	17.3	35	11.7	567	100.0
女	155	21.3	87	12.4	298	100.0
合計	242	28.0	133	15.4	384	44.4
男	243	42.3	141	47.3	384	44.4
女	40	7.1	26	8.7	66	7.6
合計	23	4.1	3	1.0	26	3.0
無回答	8	1.4	6	2.0	14	1.6
全体	567	100.0	298	100.0	865	100.0

4. 一般学生より勉強しない

校舎 項目 / 性別	専従校舎		各古庫校舎		全体	
	男 (%)	女 (%)	男 (%)	女 (%)	男 (%)	女 (%)
全くそう思う	38	12.1	51	10.2	32	12.6
ややそう思う	58	18.5	91	18.7	56	22.0
どちらとも思えない	157	50.2	82	44.1	111	43.7
ほとんど思わない	26	8.3	37	19.9	30	11.8
全く思わない	27	8.6	17	3.4	21	8.3
無回答	7	2.2	4	2.2	4	1.6
全体	313	100.0	186	100.0	499	100.0
合計	170	12.3	43	11.7	211	20.1
男	114	20.1	77	21.0	268	47.3
女	155	21.3	85	15.0	92	16.8
合計	168	19.4	162	18.8	330	38.1
男	208	42.3	155	15.0	259	25.9
女	52	20.8	33	12.6	74	28.1
合計	25	8.4	8	2.7	33	12.6
無回答	11	1.9	7	1.9	18	2.3
全体	567	100.0	366	100.0	933	100.0

5. 一般学生より学業不振者が多い

校舎 項目 / 性別	専従校舎		各古庫校舎		全体	
	男 (%)	女 (%)	男 (%)	女 (%)	男 (%)	女 (%)
全くそう思う	31	9.9	40	8.0	34	13.4
ややそう思う	65	20.8	29	15.6	57	22.4
どちらとも思えない	156	49.8	90	48.4	111	43.7
ほとんど思わない	29	9.3	44	23.7	26	10.2
全く思わない	27	8.6	11	5.9	22	9.5
無回答	5	1.6	3	1.6	2	0.8
全体	313	100.0	186	100.0	499	100.0
合計	65	11.5	43	11.7	108	10.8
男	122	21.5	73	19.9	182	36.5
女	45	15.1	45	15.1	66	22.1
合計	167	19.3	169	19.5	336	39.6
男	257	47.1	169	46.2	415	46.0
女	55	9.7	96	13.1	151	14.0
合計	48	8.5	27	7.4	75	7.5
無回答	16	5.4	9	1.6	25	2.3
全体	567	100.0	366	100.0	933	100.0

6. スポーツ推薦は意味がない

校舎 項目 / 性別	専従校舎		各古庫校舎		全体	
	男 (%)	女 (%)	男 (%)	女 (%)	男 (%)	女 (%)
全くそう思う	15	4.6	4	2.2	19	3.8
ややそう思う	22	7.0	9	4.8	31	6.2
どちらとも思えない	143	45.7	77	41.4	94	37.0
ほとんど思わない	57	18.2	48	25.8	105	21.0
全く思わない	71	22.7	45	24.2	80	31.5
無回答	5	1.6	3	1.6	8	1.6
全体	313	100.0	186	100.0	499	100.0
合計	22	6.0	22	6.0	44	8.8
男	37	6.5	37	6.5	74	13.9
女	16	5.4	16	5.4	32	6.1
合計	365	42.2	365	42.2	730	73.0
男	100	17.5	100	17.5	200	35.0
女	71	26.6	71	26.6	142	24.2
合計	19	1.8	19	1.8	38	4.0
無回答	5	1.7	5	1.7	10	1.1
全体	567	100.0	366	100.0	933	100.0

7. スポーツ選手の授業料免除などの制度を導入すべきだ

校舎 項目 / 性別	専従校舎		各古庫校舎		全体	
	男 (%)	女 (%)	男 (%)	女 (%)	男 (%)	女 (%)
全くそう思う	77	24.6	25	13.4	60	23.6
ややそう思う	40	12.8	34	18.3	31	12.2
どちらとも思えない	144	46.0	92	49.5	104	40.9
ほとんど思わない	22	7.0	22	11.8	22	8.8
全く思わない	25	8.0	10	5.4	35	7.0
無回答	5	1.6	3	1.6	8	1.6
全体	313	100.0	186	100.0	499	100.0
合計	137	24.2	72	19.7	209	41.9
男	71	12.5	46	12.6	117	23.4
女	50	11.4	26	7.1	72	14.5
合計	120	13.9	166	45.4	286	57.3
男	51	9.0	40	10.9	91	18.0
女	50	11.4	35	9.6	85	17.0
合計	15	1.7	7	1.9	22	4.4
無回答	5	1.7	5	1.7	10	2.0
全体	567	100.0	366	100.0	933	100.0

8. スポーツ推薦は特定の強化チームだけにしたい方がよい

項目 / 性別	豊後校舎		名古屋校舎		全体	
	男 (%)	女 (%)	男 (%)	女 (%)	男 (%)	女 (%)
全くそう思う	22	7.0	34	8.4	45	8.1
ややそう思う	31	9.9	52	13.7	53	9.3
どちらとも思えない	169	54.0	222	46.0	291	51.3
ほとんど思わない	44	14.1	41	10.5	86	15.2
全く思わない	42	13.4	38	9.7	80	14.1
無回答	5	1.6	2	0.5	11	1.9
全体	313	100.0	254	100.0	567	100.0

9. 聖大の教員はスポーツ選手に理解がある

項目 / 性別	豊後校舎		名古屋校舎		全体	
	男 (%)	女 (%)	男 (%)	女 (%)	男 (%)	女 (%)
全くそう思う	10	3.2	8	2.0	18	3.2
ややそう思う	26	8.3	25	6.3	51	9.0
どちらとも思えない	164	52.4	115	29.1	279	49.2
ほとんど思わない	51	16.3	44	11.3	95	16.8
全く思わない	58	18.5	56	14.2	114	20.1
無回答	4	1.3	6	1.5	10	1.8
全体	313	100.0	254	100.0	567	100.0

10. 一般学生より健康的だ

項目 / 性別	豊後校舎		名古屋校舎		全体	
	男 (%)	女 (%)	男 (%)	女 (%)	男 (%)	女 (%)
全くそう思う	129	41.2	95	23.7	224	39.5
ややそう思う	83	26.5	76	19.1	159	28.0
どちらとも思えない	78	24.9	66	16.6	144	25.4
ほとんど思わない	11	3.5	6	1.5	17	3.0
全く思わない	6	1.9	5	1.3	12	2.1
無回答	6	1.9	9	2.3	15	2.6
全体	313	100.0	254	100.0	567	100.0

問18. あなたの現在の悩みはなんですか? 1. 番目から3.番目までを選んでください。

項目 / 性別	豊後校舎		名古屋校舎		全体	
	男 (%)	女 (%)	男 (%)	女 (%)	男 (%)	女 (%)
クラブ活動の経済的不安	127	39.5	112	28.3	239	41.1
座位不足など学業不振	159	49.2	135	33.9	294	51.7
練習や試合での出席不足	47	14.4	63	16.0	110	19.1
チームメイトや先輩との人間関係	50	15.3	55	14.0	105	18.5
男女関係	63	19.5	59	15.0	122	21.5
退部したいができない	21	6.4	13	3.3	34	6.0
通学時間	42	13.1	54	13.8	96	17.0
アルバイトに関すること	101	31.0	99	25.2	200	35.3
アカバットに関すること	79	24.3	33	8.3	112	19.8
就職に関すること	136	41.9	83	20.9	219	38.9
無回答	114	35.1	56	14.1	170	29.9
全体	939	100.0	762	100.0	1701	100.0

問19 クラブ活動に関して、大学に対する意見や要望がありましたら自由に述べて下さい。

項目 / 性別	男子		女子		合計 (%)	男子 (%)		女子 (%)		合計 (%)	男子 (%)		女子 (%)		合計 (%)	
	人数	割合 (%)	人数	割合 (%)		人数	割合 (%)	人数	割合 (%)		人数	割合 (%)	人数	割合 (%)		人数
施設・設備	50	43.1	17	31.5	67	39.4	13	20.0	5	29.0	22	22.9	25	30.6	89	33.5
活動に対して	8	6.9	6	11.1	14	8.2	15	23.1	5	16.1	20	20.8	23	12.7	34	12.8
スポーツ推薦	18	15.5	1	1.9	19	11.2	6	9.2	2	6.5	8	8.3	9	4.7	27	10.2
公費の扱い	4	3.4	2	3.7	6	3.5	6	9.2	2	6.5	8	8.3	4	4.7	14	5.3
卸債	30	25.9	18	33.3	48	28.2	21	32.3	9	29.0	30	31.3	51	28.2	27	31.8
練習時間の問題	4	3.4	2	3.7	6	3.5	3	4.6	2	6.5	5	5.2	7	3.9	11	4.1
その他	2	1.7	8	14.8	10	5.9	1	1.5	2	6.5	3	3.1	3	1.7	10	11.8
全体	116	100.0	54	100.0	170	100.0	65	100.0	31	100.0	96	100.0	181	100.0	85	100.0

問20 クラブ活動以外のごとで大学に対する意見や要望がありましたら自由に述べて下さい。

項目 / 性別	男子		女子		合計 (%)	男子 (%)		女子 (%)		合計 (%)	男子 (%)		女子 (%)		合計 (%)	
	人数	割合 (%)	人数	割合 (%)		人数	割合 (%)	人数	割合 (%)		人数	割合 (%)	人数	割合 (%)		人数
施設・設備	10	16.9	5	26.3	15	19.2	9	18.8	3	16.7	12	19.2	19	17.8	27	18.8
活動時間	1	1.5	1	5.3	2	2.6	1	2.1	0	0.0	1	1.5	4	3.7	5	3.5
スポーツ推薦	5	10.2	1	5.3	6	7.7	1	2.1	0	0.0	1	1.5	7	6.5	8	5.6
単位について	5	8.5	1	5.3	6	7.7	8	16.7	0	0.0	8	12.1	13	12.1	14	9.7
授業について	16	27.1	2	10.5	18	23.1	2	4.2	4	22.2	13	19.7	25	23.4	31	21.5
生活・学食	9	15.3	4	21.1	13	16.7	10	20.8	1	5.6	11	16.7	19	17.8	5	13.5
事務局	3	5.1	3	15.8	6	7.7	2	4.2	2	11.1	4	6.1	5	4.7	10	6.9
その他	7	11.9	2	10.5	9	11.5	8	16.7	8	44.4	16	24.2	15	14.0	25	17.4
全体	59	100.0	19	100.0	78	100.0	48	100.0	18	100.0	66	100.0	107	100.0	37	100.0

1	2	3	4

クラブ活動状況に関する調査

愛知大学学生部委員会
運動部長協議会

クラブ活動の一層の発展のために、活動状況の実態調査を実施することになりました。
ありのままをていねいに回答してください。

6月28日(木)まで、各クラブまとめて、学生課に提出して下さい。

該当するものを○で囲むか回答を記述して下さい。

右側の欄には、
記入しないこと

学 年 1年 ・ 2年 ・ 3年 ・ 4年 ・ 5年次以上

5

性 別 1. 男 ・ 2. 女

6

所属学部 1. 文学部
2. 経済学部1部 3. 経済学部2部
4. 短期大学部
5. 国際コミュニケーション学部(昼間部) 6. 国際コミュニケーション学部(夜間主)
7. 法学部1部 8. 法学部2部
9. 経営学部 10. 現代中国学部

7

住 居 1. 自宅(親と同居)
2. 自宅外のアパートや下宿

8

クラブ名 部

9 10

--	--

通学時間
(片道) 分

11 12 13

--	--	--

問 1 出身高校での専攻科は、以下のうちどれでしたか？
1. 普通科 2. 商業科 3. 工業科 4. 総合学科
5. 理数科 6. 英数科 7. 特進科 8. その他

14

問 2 スポーツ推薦入試による入学ですか？
1. はい 2. いいえ →問5にとぶ

15

問 3 (問2で「1. はい」と答えた人だけ)
愛大のスポーツ推薦入試の受験を決めた時期はいつ頃ですか？
1. 高校2年生の夏休み以前
2. 高校2年生の秋から冬
3. 高校3年生の4月以降

16

問4 (問2で「1. はい」と答えた人だけ)

愛大のスポーツ推薦入試を受験した理由はどのようなことからでしたか？(2つまで)

1. 高校のクラブ顧問のすすめ
2. 保護者のすすめ
3. 入部したいと考えていた愛大のクラブ(指導者や先輩)からの勧誘
4. 入部したいと考えていた愛大のクラブの活躍状況
5. 入部したいと考えていた愛大のクラブの施設・設備
6. 入部したいと考えていた愛大のクラブの指導者
7. 入部したいと考えていた愛大のクラブ卒業生の就職状況
8. 愛知大学の教育内容
9. 愛知大学生の学生生活の評判
10. 他に合格した大学がなかったから

1 番目

2 番目

17

18

問5 (問2で「2. いいえ」と答えた人だけ)

現在のクラブに入部することを決めた時、以下のどの点を重視しましたか？(2つまで)

1. 戦績など活躍状況
2. 学業との両立
3. 指導者
4. 就職状況
5. 施設・設備
6. 部費や活動費用
7. 先輩や友人関係
8. 高校までのクラブと異なった種目
9. アルバイトとの関係
10. 健康増進

1 番目

2 番目

19

20

問6 愛知大学以外の大学のスポーツ推薦入試を受験しましたか？

1. はい
2. いいえ

21

問7 以下、現在のクラブ活動の状況についてお伺いします。

あなたは、所属しているクラブの部長(=顧問の先生)とどのような関係にありますか？

- 1つだけ選んでください。
1. 顔も名前もわからない。
2. 顔はわかるが名前は知らない。
3. 名前は知っているが顔がわからない。
4. 名前も顔も知っているが、話したことはない。
5. あいさつ程度の会話は交わす。
6. クラブ活動に関することについて会話は交わす。
7. クラブ活動以外の学業に関することについても会話は交わす。
8. 就職や悩み事などほとんどのことについて会話は交わす。

22

問8 あなたは、所属しているクラブの部長(=顧問の先生)が、連盟や競技団体でどのような役職や役割に就いているか知っていますか？

1. よく知っている
2. だいたい知っている
3. ほとんど知らない
4. 全く知らない

23

問9 それでは、愛大に「運動部長協議会」という組織があることは知っていますか？

1. よく知っている
2. だいたい知っている
3. ほとんど知らない
4. 全く知らない

24

問10 あなたは、現在、所属するクラブの活動に満足していますか？ それぞれの項目について評価してください。

	1 たいへん 満足	2 やや 満足	3 どちらとも 言えない	4 やや 不満足	5 全く 不満足	
A. 練習の施設や設備	1	2	3	4	5	25
B. 指導者や指導体制	1	2	3	4	5	26
C. 部費や運営費	1	2	3	4	5	27
D. 部員数	1	2	3	4	5	28
E. 部員同志の人間関係	1	2	3	4	5	29
F. 今季の戦績や技術向上	1	2	3	4	5	30

問11 それでは、あなたが試合などで一緒になる他大学の様子と比べて、愛大は以下の項目で優れていると思いますか劣っていると思いますか？

	1 たいへん 優れている	2 やや 優れている	3 どちらとも 言えない	4 やや 劣っている	5 全く 劣っている	
A. 練習の施設や設備	1	2	3	4	5	31
B. 指導者や指導体制	1	2	3	4	5	32
C. 部費や運営費	1	2	3	4	5	33
D. 部員数	1	2	3	4	5	34
E. 部のムードや人間関係	1	2	3	4	5	35
F. 部員の就職状況	1	2	3	4	5	36

問12 クラブ活動の試合への出かけ方について、当てはまるものに○をつけて下さい。

- 1 大学か大学周辺に集合して、1. ほとんどそうだ 2. 時々 3 しない
 自家用車に乗り合わせる。 37
- 2 試合前夜は、実家か友達の 1. ほとんどそうだ 2. 時々 3 しない
 友達の実家に宿泊する。 38
- 3 電車やバスなど公共交通機 1. ほとんどそうだ 2. 時々 3 しない
 関を利用する。 39

問13 先月の今ごろから今日までの1ヶ月の平均の生活費（授業料を除く）を教えてください。

収 入	家族から	円	40-42			
	奨学金	円	43-45			
	アルバイト	円	46-48			
	その他	円	49-51			
	合計	円	52-54			
支 出	修学費（学習全体費用）	円	55-57			
	通学費	円	58-60			
	住居費（アパート・下宿代）	円	61-62			
	光熱費（ガス・水道代）	円	63-65			
	食費	円	66-68			
	保健衛生（洗濯代・入浴・薬剤）費	円	69-71			
	クラブ活動費（交通費も含む）	円	72-75			
	娯楽費	円	76-78			
	その他（貯金も含む）	円	79-81			
	合計	円	82-84			

問14 (2年生以上の人だけ)クラブ活動費の内訳を年額で教えてください。

試合（地区から全国大会）の交通費	円	85-87			
用具やユニホーム・シューズなど	円	88-89			
合宿・練習試合の費用	円	90-92			

問15 ところで、あなたは、以下の物を持っていますか？

1 自家用自動車	1. 持っている	2. 持っていない	93	
2 スカートバイク・原付自転車	1. 持っている	2. 持っていない	94	
3 自転車	1. 持っている	2. 持っていない	95	
4 パソコン	1. 持っている	2. 持っていない	96	
5 テレビゲーム機	1. 持っている	2. 持っていない	97	
6 携帯電話	1. 持っている	2. 持っていない	98	

問16 話は変わりますが、あなたは、今年（2001年）の4月以降、クラブ活動中や試合でけがをしたり病気になったことがありますか？

1. ある 2. ない

↓
どんなけがや病気でしたか？

99	
100	101

問17 以下に、クラブ活動に関するさまざまな意見があります。それぞれの意見に対して最もあなたの気持ちに一番近い答えを選んでください。

	1 全く そう思う	2 やや そう思う	3 どちらとも 言えない	4 ほとんど 思わない	5 全く 思わない	
1 自分たちは愛大のPRに役立っている	1	2	3	4	5	102
2 クラブの先輩たちは、一般学生よりよい就職をしている	1	2	3	4	5	103
3 一般学生より、自分たちがたくさんの友達を持っている	1	2	3	4	5	104
4 一般学生より勉強しない	1	2	3	4	5	105
5 一般学生より学業不振者が多い	1	2	3	4	5	106
6 スポーツ推薦は意味がない。	1	2	3	4	5	107
7 スポーツ選手の授業料免除などの制度を導入すべきだ	1	2	3	4	5	108
8 スポーツ推薦は特定の強化チームだけにした方がよい	1	2	3	4	5	109
9 愛大の教員はスポーツ選手に理解がある	1	2	3	4	5	110
10 一般学生より健康的だ	1	2	3	4	5	111

問18 あなたの現在の悩みは何ですか？ 1番から3番目までを選んでください。

- | | | | | |
|-------------------|-----|----------------------|-----|----------------------|
| 1 クラブ活動の経済的不安 | 1番目 | <input type="text"/> | 112 | <input type="text"/> |
| 2 単位不足など学業不振 | | | | |
| 3 練習や試合での出席不足 | 2番目 | <input type="text"/> | 113 | <input type="text"/> |
| 4 チームメイトや先輩との人間関係 | | | | |
| 5 男女関係 | 3番目 | <input type="text"/> | 114 | <input type="text"/> |
| 6 退部したいができない | | | | |
| 7 通学時間 | | | | |
| 8 アルバイトに関すること | | | | |
| 9 けがや病気 | | | | |
| 10 就職に関すること | | | | |

問19 クラブ活動に関して、大学に対する意見や要望がありましたら自由に述べて下さい。

115

問20 クラブ活動以外のことで大学に対する意見や要望がありましたら自由に述べて下さい。

116

