

愛知大学図書館概要

2012（平成24）年度



名古屋図書館

愛知大学図書館

目 次

図書館の沿革	1
図書館の特色	7
主要文庫コレクション	9
図書館組織・人員	11
蔵書数・所蔵雑誌種類数	12
2011年度受入図書数・受入図書数の推移	12
2011年度図書費決算額	13
2012年度図書費当初予算額	13
図書館図書費予算・決算の推移	13
図書館施設概要	14
名古屋図書館案内図	15
豊橋図書館案内図	17
車道図書館（大学院図書室）・法科大学院図書室・会計大学院図書室案内図	19
OPAC アクセス統計	20
2011年度 図書館利用状況	21
利用状況推移（3館計）	21
図書館システム 構成概要	22

資 料

2011（平成23）年度 学部・所管別受入統計表	23
2011（平成23）年度 学部・所管別蔵書統計表	24
2011（平成23）年度 学部・所管別雑誌及び新聞種類数	25
2011年度 主題別蔵書構成・受入構成（名古屋）	26
2011年度 主題別蔵書構成・受入構成（豊橋）	27
2011年度 主題別蔵書構成・受入構成（車道と法科・会計大学院）	28

図書館の沿革

- 1947（昭和22） 1 ・ 霞山会館図書室本（霞山文庫）和漢書 約35,000冊寄託
4 ・ 神谷龍男図書館長
・ 図書館（現二研究所建物）設置
5 ・ 図書館業務開始
- 1948（昭和23） 4 ・ 小幡清金図書館長
5 ・ 元住友本社総理事・蔵相小倉正恒氏所蔵の漢籍等（簡齋文庫）約30,000冊受贈
- 1949（昭和24） 6 ・ 蔵書数 漢籍30,000冊 和書25,731冊 洋書2,481冊
計58,194冊 雑誌150種 新聞15種
7 ・ 元東京弁護士会会長乾政彦氏蔵民商法関係ドイツ書（乾文庫）684冊受贈
- 1950（昭和25） 4 ・ 名古屋校舎図書室設置（蔵書7,500冊）
- 1951（昭和26） 6 ・ 豊橋和書 NDC6版を採用
- 1953（昭和28） ・ 元浦和高等学校教授竹村昌次氏蔵東洋史関係洋書（竹村文庫）916冊入
6 ・ 板倉靱音図書館長
- 1954（昭和29） ・ 中国政府より中華人民共和国成立を記念し「四庫全書珍本初集」「百納本二十四史」3,800冊受贈
- 1955（昭和30） 10 ・ 菅沼耕兵衛氏（平田篤胤門人）旧蔵書国学・国文関係和書（菅沼文庫）3,927冊受贈
6 ・ 名古屋校舎図書室を図書館名古屋分館として新発足
- 1956（昭和31） 3 ・ 蔵書数 本館 和漢書91,745冊 洋書10,659冊 計102,404冊
名古屋分館 和漢書9,225冊 洋書796冊 計10,021冊
- 1957（昭和32） 3 ・ 創立10周年記念として鉄筋コンクリート建書庫（旧第2書庫）竣工 延656㎡収容能力109,194冊
・ 図書館新改築完工
- 1958（昭和33） 9 ・ 胡麻本蔦一図書館長
- 1960（昭和35） 2 ・ 「愛知大学漢籍分類目録」刊行
10 ・ 山崎知二図書館長
- 1961（昭和36） 12 ・ 大内義郎図書館長
- 1966（昭和41） 3 ・ 蔵書数 和書137,697冊 洋書25,266冊（未整理約30,000冊）
雑誌・新聞1,399種
11 ・ 創立20周年記念として図書館新館（事務室・閲覧室）2,175㎡竣工
- 1967（昭和42） 4 ・ 鈴木擇郎図書館長
- 1969（昭和44） 4 ・ 山中康雄図書館長
- 1970（昭和45） 4 ・ 見城幸雄図書館長
- 1971（昭和46） 3 ・ 蔵書数 本館 和漢書156,911冊 洋書45,974冊 計202,885冊
- 1972（昭和47） 7 ・ 鈴木中正図書館長
- 1973（昭和48） 6 ・ 中国南開大学より「説文通訓定声」等漢籍35冊受贈
- 1975（昭和50） 5 ・ 図書館名古屋分館948㎡竣工
- 1976（昭和51） 3 ・ 創立30周年記念として新書庫（第1書庫）竣工 延2,417㎡
収容能力334,075冊
蔵書数 内国書187,101冊 外国書72,644冊 雑誌2,001種
7 ・ 池上貞一図書館長
・ 元中国研究所常任理事浅川謙次氏蔵 中国関係図書（浅川文庫）2,166冊受入

- ・「主要図書目録・経営学科関係」刊行
- 1977 (昭和52) 3
 - ・ National Reporter System (文部省研究特設助成による) 6,063冊受入 (以降継続受入)
 - 11
 - ・「愛知大学図書館蔵書目録・経済学科関係外国書」刊行
- 1978 (昭和53) 11
 - ・ドイツ会社史2,168冊 (文部省研究特設助成) 受入
- 1979 (昭和54) 7
 - ・霞山会所蔵図書 (元外務次官・霞山会理事田尻愛義氏蔵書を含む) 約5,200冊受贈 (霞山会文庫)
- 1980 (昭和55) 3
 - ・「愛知大学図書館所蔵雑誌目録」刊行
 - 10
 - ・中村喜夫図書館長
 - ・本学図書館と北京語言学院 (現北京語言文化大学) 図書館 (中国・北京市) との学術文献交流関係を樹立
 - ・学術文献の相互交換を含む「本学と南開大学との学術教育交流協定」調印
- 1981 (昭和56) 1
 - ・北京語言学院 (現北京語言文化大学) 図書館等より、中国書464冊受贈、「中国学術交流文庫」設置
 - 12
 - ・石井吉也図書館長
 - 3
 - ・蔵書数 本館 内国書238,828冊 外国書180,931冊 計419,759冊
雑誌5,158種 名古屋分館 内国書52,113冊 外国書6,553冊 計58,666冊 雑誌362種
 - 6
 - ・本学教授故鈴木擇郎氏所蔵図書・同故内山雅夫氏所蔵図書並びに中日大辞典編纂処所蔵図書により、「中日大辞典文庫」設置
 - 11
 - ・イギリス議会議事録 (Great Britain: Parliamentary Debates. 別称ハンサード) 約2,000冊受入 (イギリス上院議会図書館所蔵2組のうちの1組)
- 1982 (昭和57) 12
 - ・元本学教授 (甲南大学名誉教授) 故井森陸平氏蔵 産業社会学関係図書 (井森文庫) 1,063冊受贈
 - 4
 - ・「愛知大学図書館利用のしおり」第1版発行
 - 7
 - ・グループ学習室 (旧特別閲覧室) を開設
- 1983 (昭和58) 11
 - ・Goldsmiths' Kress Library of Economic Literature. Segment II: 1801-1850 マイクロフィルム1,716リール受入 (文部省研究特設助成による)
- 1984 (昭和59) 12
 - ・The Times, 1785 (創刊) - 1962 マイクロフィルム991リール受入 (以降継続受入)
- 1985 (昭和60) 12
 - ・尾崎昭美図書館長
 - ・東京大学所蔵 連歌俳諧書集成洒竹文庫 マイクロフィッシュ7,247枚 (文部省研究特定図書助成による)
- 1986 (昭和61) 1
 - ・Penguin Books. 5,000タイトル受入
 - ・The House of Commons Parliamentary Papers. 1801-1900 マイクロフィッシュ46,183枚 (19世紀英国下院議会文書) 受入
- 1987 (昭和62) 4
 - ・豊橋和洋とも NDC8版を採用
 - 10
 - ・中国方志叢書第2期のうち江蘇省、山東省等受入 (文部省研究特定図書助成による)
 - ・NRI マイクロ有証5集-7集受入
 - 12
 - ・清水一嘉図書館長
- 1988 (昭和63) 3
 - ・三好校地に名古屋図書館設置
 - ・豊橋より名古屋図書館へ図書5万冊、雑誌9千冊を移管
 - ・「愛知大学所蔵図書目録〈書名〉和書・中国書」刊行
 - 4
 - ・名古屋図書館業務開始

- 車道分館を名古屋図書館車道分館、図書館（豊橋校舎）を豊橋図書館に名称変更
- 6 • 「愛知大学所蔵図書目録〈書名〉洋書」刊行
- 7 • 豊橋より名古屋図書館へ図書3万冊を移管
- 9 • J-BISC 稼働
- 1989（平成元）3 • 豊橋より名古屋図書館へ図書4万冊を移管
 - 「愛知大学所蔵図書目録〈分類〉」を刊行
- 4 • 清水一嘉豊橋図書館長、柳澤英二郎名古屋図書館長
 - 3館を地域市民に開放（社会人開放）
- 6 • 柳澤英二郎図書館長（兼名古屋図書館長）、旗手勲豊橋図書館長
 - 名古屋図書館、閲覧管理システム稼働
- 10 • 豊橋図書館、閲覧管理システム稼働
- 12 • 豊橋図書館、Ecology and the Environmental Crisis（エコロジーと公害環境問題）コレクション250冊受入（文部省補助による）
- 1990（平成2）1 • 学術情報センターと接続（教育モード）
 - 2 • 豊橋図書館、学術情報センターとの接続を業務モードに切り換え
 - 豊橋より名古屋図書館に雑誌約2万5千冊を移管し、移管事業完了
 - 88年3月からの移管総冊数127,553冊
 - 3 • 名古屋図書館、学術情報センターとの接続を業務モードに切り換え
 - 6 • 愛知大学図書館報「韋編」創刊
 - 7 • 名古屋図書館、陸・海軍省年報マイクロフィルム70リール受入（文部省助成による）
 - 10 • 旗手勲図書館長（兼豊橋図書館長）、斎藤勇名古屋図書館長
- 1991（平成3）6 • 豊橋図書館、1階ロビー、開架室、事務室等に空調設備設置
 - 7 • 豊橋図書館、1階にAVコーナー設備（旧機械室跡）
 - 10 • 車道分館、閲覧管理システム稼働
 - 豊橋図書館、2階に中国書コーナー開設
 - 12 • 豊橋図書館、J. ライヒマンコレクション979冊受入（文部省助成による）
- 1992（平成4）1 • 豊橋図書館、暗室を廃止、倉庫に改装
 - 10 • 堀彰三図書館長（兼名古屋図書館長）、安本博豊橋図書館長
 - 11 • 豊橋図書館、J. P. Migne 編「教父著作全集」（ラテン語版）221冊受入（文部省助成による）
 - 12 • 名古屋図書館、Collection of Official Records of the U. S. Dept. of State Relating to Korea 1883－1959（米国務省・朝鮮関係公文書集）受入
- 1993（平成5）4 • 沓掛俊夫豊橋図書館長
 - 7 • 名古屋図書館、Verhandlungen des Deutschen Bundestages. 1949－1990, 609冊（ドイツ連邦議会議事録）受入
 - 12 • 豊橋図書館、文淵閣四庫全書（影印本）1500冊受入
- 1994（平成6）4 • 和書遡及入力作業開始（3館共 3ヶ年計画）
 - 11 • 嶋倉民生図書館長（兼豊橋図書館長）、宮崎鎮雄名古屋図書館長
- 1995（平成7）3 • 名古屋図書館、書庫2層化完了
 - 収容能力536,000冊、閲覧400席（暫定含）となる
 - 10 • 名古屋図書館車道分館、開館時間を21：30まで延長
- 1996（平成8）2 • 豊橋図書館、1990年世界農林業センサス農業集落カードマイクロフィッシュ5,266枚受入（文部省助成による）
 - 3 • 豊橋図書館、東京大学明治新聞雑誌文庫所蔵、愛知県関係新聞・雑誌マ

- イクロフィルム175リール受入（文部省助成による）
- ・名古屋図書館、Collection of Karl A. Wittfogel's Library. 2,435冊受入（内1,227冊文部省助成による）
- 10 ・浅尾仁図書館長（兼名古屋図書館長）、渡辺正豊橋図書館長
- 11 ・東亜同文書院支那調査報告書、愛知大学50周年記念事業の一環として K. K. 雄松堂出版からマイクロフィルム版、132リール（中国調査旅行報告書）で出版
- 1997（平成9） 2 ・名古屋図書館、Early English Books. 1475－1640（略称 STC－1）（英国初期印刷文献集成）マイクロフィルム、978リール受入（文部省助成による）
- 12 ・図書館システム更新（日立 LOOKS21/U）
- 1998（平成10） 3 ・名古屋図書館増築、総延面積7,978㎡ 収容能力65万冊 閲覧578席となる
- 4 ・名古屋図書館車道分館、開館時間を13：00～21：30までに変更（自習室9：20～21：30）
- ・受入整理業務を名古屋図書館へ移管
- 6 ・豊橋図書館開館時間を21：30まで延長
- 10 ・上道功図書館長（兼豊橋図書館長）、田川克生名古屋図書館長
- 1999（平成11） 3 ・豊橋図書館、Collection of Japan & Japanese Culture.（欧米で刊行された日本及び日本人に関する研究書・日本文学の翻訳書のコレクション）763点受入（文部省助成による）
- ・名古屋図書館、Expressionist Journals.（ドイツ表現主義雑誌コレクション）53Journals 受入（文部省助成による）
- 4 ・豊橋図書館増築・全面改修竣工開館 総延面積7,900㎡ 収容能力79.3万冊（最大100万冊）総席数802席となる
- 8 ・豊橋市中央図書館と相互貸借に関する協定を締結
- 9 ・豊橋図書館、元愛知教育大学学長 佐藤匡玄博士蔵 漢籍（3,750冊）（佐藤文庫）を受贈
- 2000（平成12） 2 ・豊橋図書館、元 Münster 大学教授 Karl Schneider 博士蔵 印欧比較言語学コレクション（K. Schneider 文庫）2,840冊を受入
- 3 ・名古屋図書館、Records relating to the International Military Tribunal for the Far East（米国立公文書館所蔵 極東国際軍事裁判資料及び関連日本占領期資料）マイクロフィルム1,288リール受入（文部省助成による）
- 4 ・NACSIS.ILL 加入（開始）
- 10 ・今井理之図書館長（兼名古屋図書館長）、保住敏彦豊橋図書館長
- 2001（平成13） 3 ・豊橋図書館、大日本維新史料稿本（明治編）マイクロフィルム226リール
- ・A Collection of Books from the Library of Prof. Dr. Georg Weippert（ヴァイパート教授文庫）270点（332冊）受入（いずれも文部科学省助成による）
- 4 ・洋書遡及入力作業を開始（豊・名 5ヶ年計画）
- 10 ・図書館システム（日立 LOOKS21/U）変更更新（終期'04.9）
- 2002（平成14） 3 ・名古屋図書館、中国新編地方志コレクション875冊受入（文部科学省助成による）
- 10 ・谷口規矩雄館長（兼豊橋図書館長）、黒野恭成名古屋図書館長
- 12 ・名古屋図書館、杉山寿一氏（同窓生 新制1期）寄贈の法学関係図書3,184冊受入

- 2003（平成15） 3 ・ 豊橋図書館、Japanology：A Collection of Western Books on Japan（ジャパノロジー）115点130冊受入（文部科学省助成による）
- 10 ・ 豊橋図書館、徳永教授旧蔵「支那・満蒙関係資料」686点受入
- 2004（平成16） 2 ・ 名古屋図書館、車道分館取壊し
- 3 ・ 名古屋図書館、「マーケティング研究最新データコレクション：Euromonitor International（London）」1Set（22titles）（文部科学省助成による）
- ・ 洋書遡及入力終了（豊・名3ヶ年事業計画に変更）
 - ・ 車道校舎新キャンパス完成
 - ・ 車道分館所蔵図書11万冊の内、約4万冊を車道新図書館へ、6万冊を名古屋校舎倉庫へ、1万冊を法科大学院図書室へ搬入
- 4 ・ 車道新校舎（本館）4階に車道図書館（面積1,068㎡ 収容可能冊数42,000冊 開館時間9：00～22：00）5階に法科大学院図書室（面積1,068㎡ 収容可能冊数40,500冊 利用時間7：00～24：00）開設
- 車道新図書館（分館より「車道図書館」に名称変更）開館、法科大学院図書室開室
- ・ 開館時間の変更及び特別開館日の実施
 - ・ NIIのILL料金相殺システムに参加
 - ・ 受入・整理業務の全面的な業務委託開始
 - ・ 豊橋・名古屋図書館夜間閲覧業務、車道図書館・法科大学院図書室全閲覧業務の委託開始
- 10 ・ 南龍久図書館長（兼名古屋図書館長）、稲垣不二麿豊橋図書館長
- ・ 図書館システム更新（日立 UNIPROVE/LS）
 - ・ 中華人民共和国教育部より中国語資料受贈 豊橋798点 名古屋587点
- 12 ・ 豊橋図書館、故愛知大学法学部名誉教授江口圭一氏蔵 日本及びアジア近代史関係資料を受贈 3,590点（江口文庫）
- ・ 豊橋図書館、National Inventory of Documentary Sources in the United Kingdom and Ireland（大英記録文書所在総目録）マイクロフィッシュ1Set（文部科学省助成による）
- 2005（平成17） 4 ・ 玉置光司図書館長（兼名古屋図書館長）
- ・ 愛知大学と豊橋技術科学大学との連携協力協定により図書館相互利用を開始
- 2006（平成18） 2 ・ 名古屋図書館、Entwicklung des deutschen Strafrechts（ドイツ刑法学発達史コレクション）623点 686冊（文部科学省助成による）
- 3 ・ 名古屋図書館、NIIにて中国書遡及入力終了（開始2005. 4）
- ・ 東亜同文書院大旅行誌、愛知大学60周年記念事業の一環として雄松堂出版から復刻
- 4 ・ 車道校舎（本館）12階に会計大学院図書室（面積1,003㎡ 収容可能冊数9,000冊 利用時間7：00～24：00）開室
- 7 ・ 豊橋図書館、中国書遡及入力開始（NII 2006年度事業）
- 8 ・ 高校生への図書館開放（8月のみ）
- 10 ・ 渡辺和敏図書館長（兼豊橋図書館長）松岡正子名古屋図書館長
- 2007（平成19） 1 ・ 豊橋図書館、田嶋記念大学図書館振興財団補助金による「霞山文庫」劣化資料のデジタル化
- 6 ・ 豊橋図書館、中国書遡及事業継続
- 7 ・ 豊橋図書館、マイクロフィルム劣化対策

- 9 ・ 愛知大学図書館主催「国連資料講座・国連資料から世界を見る」を、愛知県図書館協力により、県図書館にて開催
- 11 ・ 豊橋図書館、第一書庫耐震工事完了
- 2008（平成20）2 ・ 名古屋図書館、「新編中国地方志」全1615点1675冊（文部科学省助成による）
- 3 ・ 図書館ホームページリニューアル
- 3 ・ 豊橋図書館、「全国漢籍データベース」京都大学人文研に入力完了
- 7 ・ 豊橋図書館、中国書遡及事業継続
- 9 ・ 豊橋図書館、故愛知大学文学部教授谷光隆氏蔵 中国明代史を中心とした関係資料を受贈805点（谷文庫）
- 10 ・ 常石希望図書館長（兼名古屋図書館長）、和田明美豊橋図書館長
- 2009（平成21）3 ・ 豊橋図書館、「ヨーロッパの中国語研究：原点コレクション Western Studies of the Chinese Language」15点16冊（文部科学省助成による）
- ・ 名古屋図書館、中国書遡及事業完了
- 4 ・ 3図書館の開館時間を変更（豊橋図書館21：00まで、名古屋図書館19：00まで〔1月と7月は20：00まで〕、車道図書館21：00まで）
- 7 ・ 豊橋図書館、中国書遡及事業継続
- 2010（平成22）3 ・ 名古屋図書館、「日本の会社史マイクロ版集成」マイクロフィルム全440リール受入（文部科学省助成による）
- 7 ・ 豊橋図書館、中国書遡及事業継続
- 10 ・ 荒川清秀図書館長（兼豊橋図書館長）、田川光照名古屋図書館長
- 2011（平成23）2 ・ 図書館システム更新（日立 UNIPROVE/LS）
- ・ 豊橋図書館、入退館管理システム導入
- 3 ・ 豊橋図書館、「島津家文書マイクロ版集成」マイクロフィルム475リール受入（文部科学省助成による）
- ・ 豊橋図書館、故愛知大学現代中国学部准教授佐野俊彦氏蔵シェイクスピア関連資料を受贈洋書835冊
- 7 ・ 豊橋図書館、中国書遡及事業継続
- 8 ・ 名古屋図書館、蔵書点検完了、外部倉庫への移管開始
- 2012（平成24）2 ・ 名古屋図書館閉館、移転準備
- 3 ・ 名古屋駅ささしまライブ24地区に新・名古屋キャンパス開校
- ・ 新・名古屋キャンパス厚生棟1～3階に名古屋図書館開館（面積4,650.52㎡収容可能冊数360,000冊 基本開館時間8：50～21：00）

図書館の特色

1946（昭和21）年、愛知大学創立の翌年、豊橋の地に図書館が設立されて以来、今や豊橋、名古屋、車道3キャンパス図書館と成長し、大学全蔵書は160万冊を超えるものとなった。

2012（平成24）年、名古屋新キャンパスが完成し、名古屋図書館は都心ならではの利用度が高い図書館となり、車道図書館は大学院専用図書室に生まれ変わった。

情報化社会に対応してネットワークを介した学内外の情報基盤を整備し、紀要などのリポジトリ化に着手し、電子図書館としての機能をも高めつつある。

【名古屋図書館】

2012（平成24）年4月の新・名古屋校舎（ささしま）開校により、新しく開館した名古屋図書館は、新キャンパスのシンボルとなるべく厚生棟1階から3階に位置し、多くの学生・教職員等の学習・研究の途に供している。

図書館1階には、ブラウジングコーナー、新聞コーナー、文庫コーナー、軽読雑誌などを配置し、リラックスしながら図書館を利用できる環境を提供している。また、「ラーニング・コモンズ」の機能を取り入れたディスカッションルーム（3部屋に分割可）を設置した。ディスカッションルームは、ゼミ、グループ学習、少人数での共同学習というように少人数から多人数の多目的な用途で利用できる。

図書館2階には、メインのカウンターがあり、名古屋校舎に所属する5学部（法学部、経済学部、経営学部、現代中国学部、国際コミュニケーション学部）の各分野のレファレンス対応を行っている。また、多数の開架書架を設置し、学生用の一般図書及び参考図書を配架した。

図書館3階には、学術雑誌コーナー、中国書コーナー、研究図書コーナー及びコレクション、国際問題研究所及び経営総合科学研究所の一部の蔵書を配架した。

名古屋図書館の座席数は約900席ある。2階と3階に合計11室ある個人ブースは、学習・研究に集中して取り組みたいときには、最善のスペースとなっている。他方で、研究用図書は名古屋図書館の所蔵スペースの観点から、約50万冊を外部書庫にて所蔵し、取寄せ依頼日の翌日には配送できるシステムを構築している。

このように名古屋図書館は、限られた新キャンパスのスペースで、様々な学習形態に対応できる環境を提供しつつ、研究体制の支援を行っている。

【豊橋図書館】

開館以来60余年、社会科学・文化系図書館としての蔵書は80万冊を超える。本学創立の由来からも中国関係の文献コレクションが多いことが特色である。中でも霞山文庫にある旧中国・満鉄関係資料、漢籍を主体とした文庫類、欧米人による中国研究資料等は内外の研究者の注目を集めている。また、東亜同文書院生による調査旅行報告書の原本は貴重資料でもある（主要文庫コレクション参照）。

基本的な文献は広範な分野から収集され、開架室1階には百科事典などの辞書類を配架し、2階には学生の利用頻度が高い新刊書や参考書を学習用図書として利用に供している。また基本的な雑誌類はこの階の雑誌室で最新号が近刊の号（通常は過去1年分）とともに閲覧可能である（それ以前のバックナンバーや、より専門的な雑誌は書庫に所蔵）。開架室3階は中国書コーナーとして、著名な叢書類・全集等を一同に配し中国研究者・学生に効果的に利用されている。

情報メディアセンターのメディアゾーンを館内に設置するなど情報環境も整えられている。また近年「ラーニング・コモンズ」と称し、館内の資料を参照しながら議論・意見交換ができるスペースを整備し、「リフレッシュコーナー」という飲み物の持ち込み可能なスペースを設けるなど、現代の学生気質に合わせた多様な利用方法を探っている。

【車道図書館】

2012（平成24）年4月より、名古屋校舎及び豊橋校舎から車道校舎へ、法学・経済学・経営学・中国・国際コミュニケーションの各研究科が移転したのを機に、本館4階の車道図書館のスペースを、大学院図書室とし各研究科の大学院生の研究スペースとして位置付けた。

この結果、車道図書館は、大学院図書室、法科大学院図書室及び会計大学院図書室の3つの図書室からなり、それぞれが各大学院専用の図書室となった。

主要文庫コレクション

豊橋図書館

■【霞山文庫】(W3)

近衛篤磨を創立者とする「東亜同文会」の旧蔵書約35,000冊で、本学の創立の礎となった。洋装本は、中国清代末から中華民国の時代にかけての文献を幅広く網羅している。

■【東亜同文書院中国調査旅行報告書】

本学の前身である東亜同文書院の学生たちが、調査した中国および周辺地域の大調査旅行報告書。所蔵は、第13期(1916)から第32期(1935)までの稿本428冊で、卒業論文として提出されたもの。これを基に東亜同文会が編集して『支那経済全書』、『支那省別全誌』、『新修支那省別全誌』が出版された。本学の創立50周年記念事業としてマイクロフィルム版、132リールを出版した。

■【簡齋文庫】

住友本社総理事、蔵相小倉正恒氏旧蔵書。明の正徳14(1519)年刊行の「楚辞集註」をはじめ、漢籍・国書3万冊。

■【竹村文庫】

元旧制浦和高校教授の竹村昌次氏旧蔵書。ヨーロッパ人による東洋史・東洋地誌紀行などの外国文献916冊。

■【菅沼文庫】

南設楽郡鳳来町の菅沼家から寄贈された江戸期を中心とした狂歌本、軍記類の和古書コレクション3,927冊。

■【霞山会・田尻文庫】(W5)

現代中国関係および日本の外交関係文献5,200冊。

■【中国学術交流文庫】(W6)

南開大学、北京語言学院(現北京語言文化大学)など、海外提携校との学術交流により送られた中国文献1,700冊

■【中日大辞典文庫】(W7)

『中日大辞典』編纂資料を主とする中国語関係文献3,277冊。

■【浅川文庫】(W8)

浅川謙次氏旧蔵書で、現代中国の政治経済関係文献を主とする2,166冊。

■【J. ライヒマンコレクション】(W10)

宣教師をはじめとする欧米知識人の中国思想や政治・文化の比較考察、植民地化の過程での見聞記やJ. レッグ(経書の英訳者)、W.H. メドハースト(聖書の漢訳、英漢辞典の編者)の著作など。17~19世紀にかけて欧米で刊行された中国研究文献を多彩に収集。979冊。

■【小川文庫】(W11)

小川昭一氏旧蔵書で、唐詩関係をはじめ中国学の基礎文献を主とする和漢書3,770冊。

■【K. シュナイダー文庫】(W12)

元 Münster 大学教授 Karl Schneider 氏旧蔵書。印欧比較言語学を主とする2,840冊。

■【佐藤文庫】(W13)

経学関係を主とする佐藤匡玄博士旧蔵書。漢籍3,750冊。

■【徳永文庫】(W14)

元京都帝国大学・同志社大学教授 徳永清行氏旧蔵書。支那・満蒙関係資料664冊。

■【江口文庫】(W15)

故江口圭一本学教授旧蔵書。日本近現代史・日中戦争史に関する公刊された図書3,377冊、雑誌205誌。他に満州事変期の陸軍パンフレット・蒙古連合自治政府経済次長の沼野資料など、現在では入手が出来ない貴重な一次資料を含む。

■【谷文庫】(W16)

故谷光隆本学教授旧蔵書。中国・明代の馬政を中心とする制度史、河工史、さらには東亜同文書院に関する公刊された資料805点。他に貴重な線装本(中国刊本・和刻本漢籍)を有する。

名古屋図書館

■【榛村文庫】(W1)

榛村専一氏旧蔵書。著作権法関係を主とする法律外国文献1,846冊。

■【小岩井文庫】(W4)

第3代学長・故小岩井浄先生旧蔵書1,924冊。

■【ドイツ会社史】

クルップ・コダックなど、ドイツの有名企業1,900社の会社史。総数2,168冊。

■【Hansard's Parliamentary Debates】(イギリス議会議事録)

1803年に T. C. Hansard によって創刊。1066－1625年の歴史的記述から始まっている Parliamentary History を含むイギリス本会議の逐語的速記録。所蔵のうちには英国上院議会図書館旧蔵書も含まれている。

■【National Reporter System】(アメリカ合衆国判例体系)

アメリカ合衆国の判例集を体系的に集めたもので、判例主義を重視するアメリカ法研究の基本資料。構成は大きく分けて、①連邦関係の判例集(連邦最高裁判所判例集、合衆国控訴審裁判所判例集、合衆国地方裁判所判例集)②地域別判例集(全米50州を7ブロックに分け、それぞれのブロック内の各州の最高裁判所の主要判例を集めたもの)③特別州の判例集(ニューヨーク州とカリフォルニア州の最高裁、下級裁などの主要判例)からなる。NRS1879年創刊から購入。

■【法令全書】

慶応3(1867)年の幕府大政返上からの法令を収録したオリジナル本を全冊揃えて所蔵。近代から法令の歴史を完全に網羅している。

■【OECD 全刊行物】

国際経済・貿易・産業・金融・農業・食糧・エネルギー・開発援助などに関しての動向と分析から得られた報告書と統計資料には定評がある。加盟22カ国のみならず域外諸国についてのデータも貴重である。

■【Verhandlungen des Deutschen Bundestages】(ドイツ連邦議会議事録)

第1議会期(1949年)から第11議会期(1990年)までを収録。609冊。

■【乾文庫】

元東京弁護士会会長 乾政彦氏旧蔵書。1860～1930年代に刊行された民・商法関係のドイツ書684冊。

■【四庫全書珍本集】

四庫全書文淵閣本による影印(複製印刷物)。初集は(豊橋図書館漢籍室蔵)中国政府により1954(昭29)年「中華人民共和国建国記念」として寄贈された。初集を含めて6,341冊。

■【川合文庫】(NW1)

ゾルゲ事件の関係者である著述家川合貞吉氏の寄贈本。950冊。

■【ウィットフォーゲルコレクション】(NW2)

中国を主な研究対象とした社会学者 Karl August Wittfogel(1896～1988)の旧蔵コレクション1,998点・2,435冊。内容的には5つの蔵書群から構成されているが特に現代中国研究コレクションとしての利用価値は大きい。

■【China Studies Century】(NW3)

20世紀初めに刊行された中国研究の洋書文献1,031冊。

■【中国政府寄贈文庫】(NW4)

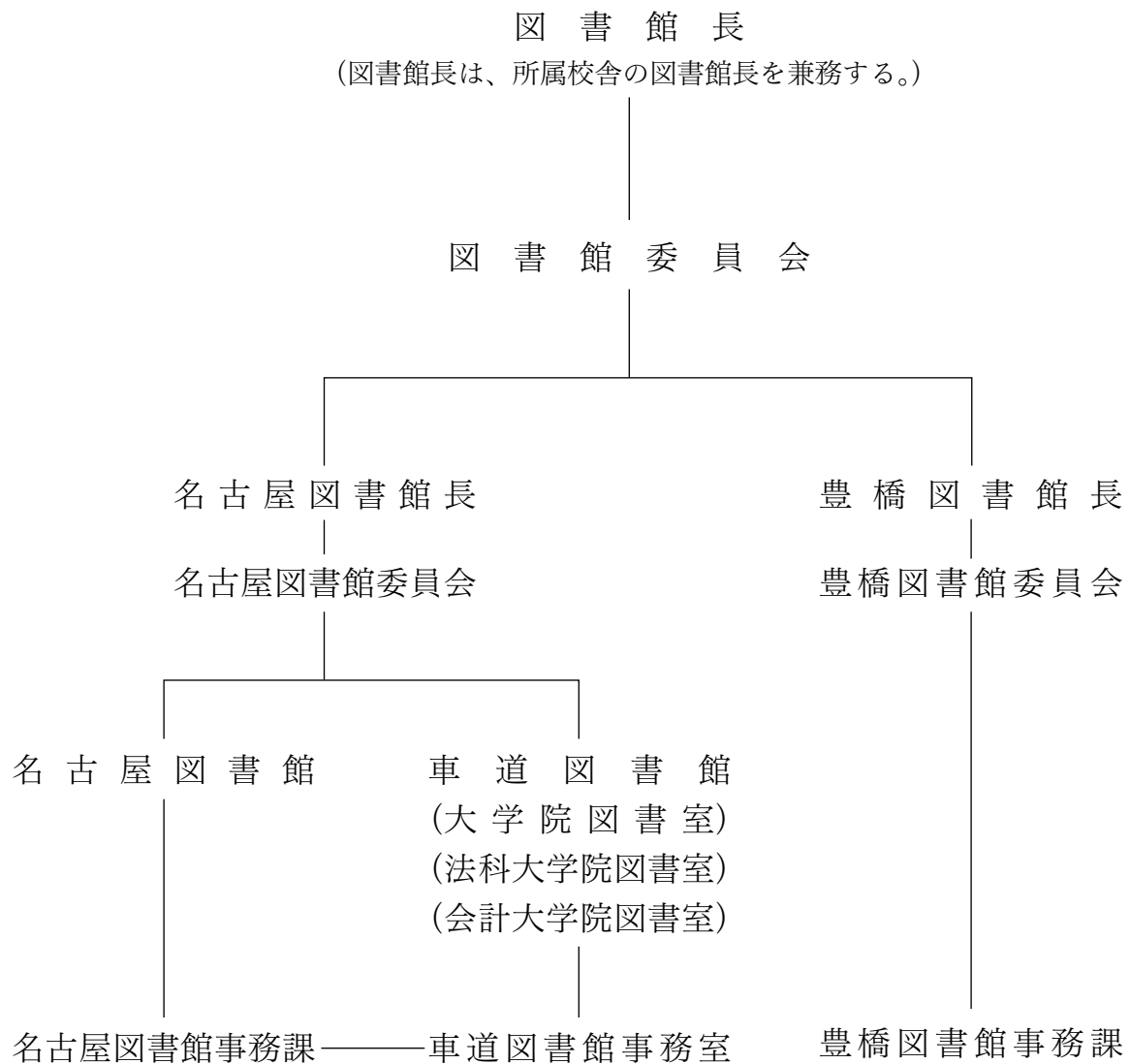
中華人民共和国教育部からの寄贈図書 587点。

■【ドイツ刑法学発達史コレクション】Entwicklung des deutschen Strafrechts (NW5)

ドイツ刑法学研究史上、著名な基本文献のコレクション 623点 686冊。

図書館組織

2012年4月1日現在



人 員

2012年5月1日現在

	館 長	課 長	係 長	収 書・ 目録管理	運 用	計
名古屋図書館	1	1	1	4	9	16
車道図書館			1	0	1	2
豊橋図書館	1	1	1	5	5	13

※契約職員、含む。

蔵書数・所蔵雑誌種類数

四研究所：国際問題研究所、中部地方産業研究所、総合郷土研究所、経営総合科学研究所

四学会：法学会、経済学会、経営学会、現代中国学会

蔵書数（2012年3月末現在）

区 分	内 国 書	外 国 書	合 計	内・中国書
豊 橋 図 書 館	477,916	332,553	810,469	115,369
名 古 屋 図 書 館	271,058	229,806	500,864	68,156
車 道 図 書 館	137,776	13,458	151,234	2,693
四 研 究 所	104,280	81,787	186,067	59,140
四 学 会	16,893	3,284	20,177	251
計	1,007,923	660,888	1,668,811	245,609

所蔵雑誌種類数（2012年3月末現在）

区 分	内 国 雑 誌	外国雑誌(内・中国雑誌)	合 計	内・継続雑誌
豊 橋 図 書 館	4,085	2,197 (695)	6,282	1,886
名 古 屋 図 書 館	1,532	1,938 (608)	3,470	1,184
車 道 図 書 館	534	150 (16)	684	296
四 研 究 所	2,151	884 (600)	3,035	883
四 学 会	1,039	30 (12)	1,069	965
計	9,341	5,199 (1,931)	14,540	5,214

2011 年度受入図書数・受入図書数の推移

受入図書数（2012年3月末現在）

区 分	内 国 書	外 国 書	合 計	内・中国書
豊 橋 図 書 館	7,389	2,257	9,646	525
名 古 屋 図 書 館	3,984	1,211	5,195	700
車 道 図 書 館	2,044	53	2,097	1
四 研 究 所	1,432	1,600	3,032	1,068
四 学 会	195	15	210	0
計	15,044	5,136	20,180	2,294

受入図書数の推移

区 分	2007	2008	2009	2010	2011
豊 橋 図 書 館	13,842	14,233	10,961	12,193	9,646
名 古 屋 図 書 館	13,003	11,830	9,031	10,200	5,195
車 道 図 書 館	6,108	5,378	4,686	3,220	2,097
四 研 究 所	2,262	2,432	946	732	3,032
四 学 会	331	313	274	217	210
計	35,546	34,186	25,898	26,562	20,180

2011 年度図書費決算額

区 分	予算額 (図 + 消)	決算額		
		図書費	消耗資料費	合 計
図 書 館	184,938,000	72,248,767	109,054,535	181,303,302
国 研	4,330,000	999,934	3,287,144	4,287,078
中 産 研	2,893,000	1,699,353	1,177,528	2,876,881
郷 土 研	2,000,000	1,320,515	651,612	1,972,127
経 総 研	5,000,000	954,227	4,178,779	5,133,006
法 学 会	2,450,000	59,426	1,675,592	1,735,018
経 済 学 会	2,750,000	87,639	2,172,514	2,260,153
経 営 学 会	400,000	250,000	32,550	282,550
現 中 学 会	0	0	0	0
計	204,761,000	77,619,861	122,230,254	199,850,115

予算＝当初予算＋前年度繰越額＋私大設備助成

2012 年度図書費当初予算額

区 分	図書費	消耗資料費	合 計
図 書 館	85,137,000	100,503,000	185,640,000
国 研	1,000,000	3,330,000	4,330,000
中 産 研	1,700,000	1,193,000	2,893,000
郷 土 研	1,333,000	667,000	2,000,000
経 総 研	1,000,000	4,000,000	5,000,000
法 学 会	200,000	2,200,000	2,400,000
経 済 学 会	250,000	2,500,000	2,750,000
経 営 学 会	250,000	150,000	400,000
現 中 学 会	0	0	0
計	90,870,000	114,543,000	205,413,000

図書館図書費予算・決算の推移

区 分	予 算	指 数	決 算	指 数
2007年度	285,251,000	1.00	279,412,141	1.00
2008年度	281,308,000	0.99	279,804,465	1.00
2009年度	249,267,472	0.84	248,321,869	0.89
2010年度	217,859,000	0.76	218,045,440	0.78
2011年度	184,938,000	0.65	181,303,302	0.65

図書館施設概要

名古屋図書館

区 分	延面積 m ²	収容能力 冊	配架数 冊	座席数 席
(総延面積)	(4,650.52)	(361,000)	(188,527)	(計884)
1 階				
ディスカッションルーム①	86.07	—	—	32
ディスカッションルーム②	81.54	—	—	36
ディスカッションルーム③	101.36	—	—	49
閲覧スペース	342.93	—	—	89
新着図書コーナー		3,800	—	—
開架（電動）		31,850	22,748	—
文庫コーナー		21,870	14,030	—
2 階				
個人ブース 6部屋	2,021.65	—	—	6
閲覧スペース		—	—	427
開架		138,115	112,954	—
3 階				
個人ブース 5部屋	1,077.62	—	—	5
閲覧スペース		—	—	240
新着雑誌コーナー		1,968	1,184種	—
開架（電動）		173,600	11,573	—
国際問題研究所			13,296	—
経営総合科学研究所			雑誌のみ	—

車道図書館（大学院図書室）

区 分	延面積 m ²	収容能力 冊	配架数 冊	座席数 席
(総延面積)	(1,068)			(計144)
開架閲覧フロアー	240	42,000	59,147	
参考図書フロアー	30			
雑誌・新聞フロアー	73	200種	141誌	6
(ブラウジング含)	21			
検索・IT コーナー	30			11
キャレルデスクフロアー(北側)	126			69
キャレルデスクフロアー(南側)	50			48
閲覧コーナー	3			10
外部書庫	10		68,983	

法科大学院図書室

区 分	延面積 m ²	収容能力 冊	配架数 冊	座席数 席
(総延面積)	(1,141)			(計155)
開架閲覧フロアー	251	40,500	16,798	
参考図書フロアー	21			
洋 図 書	73		1,995	
製本済洋雑誌				
新着雑誌フロアー	21	285種	124種	4
(ブラウジング含)				
検索・IT コーナー	7			2
キャレルデスクフロアー(北側)	171			80
キャレルデスクフロアー(南側)	138			69

豊橋図書館

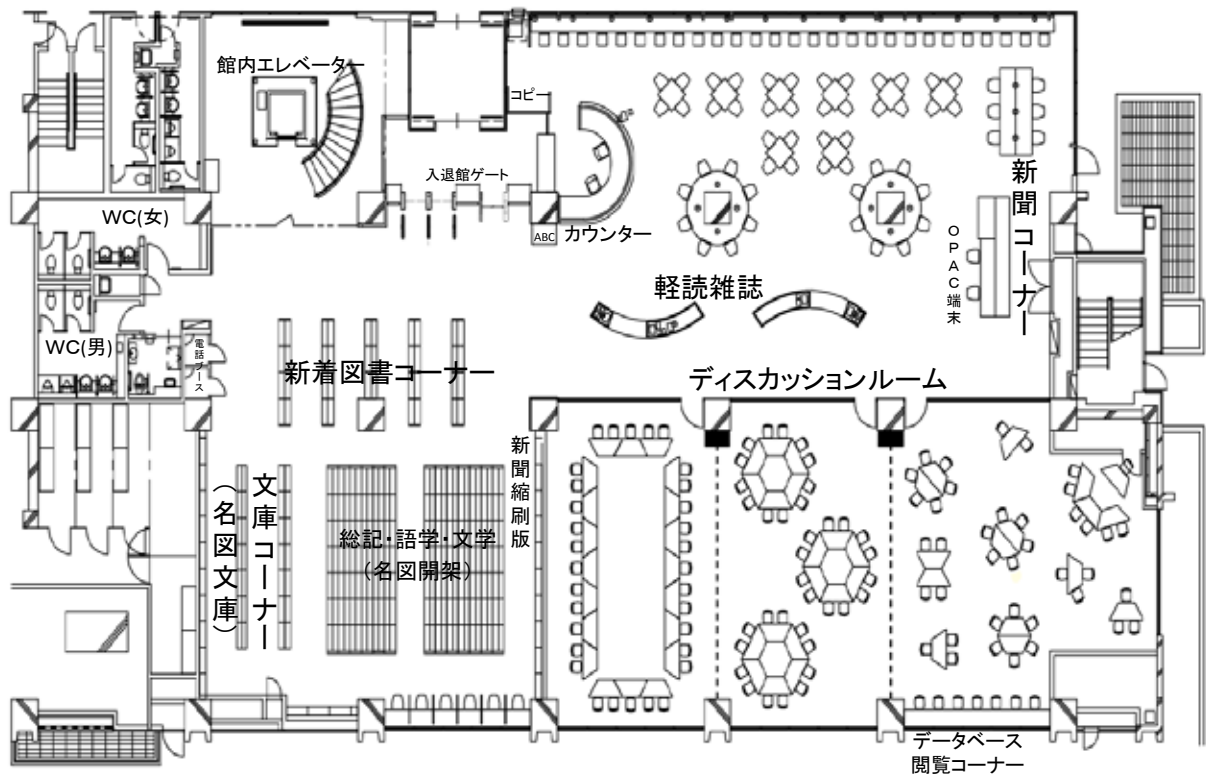
区 分	延面積 m ²	収容能力 冊	配架数 冊	座席数 席
(総延面積)	(6,991)			(計834)
グループ学習室 A・B (1F)	51			62
参考図書室 (ブラウジング・新聞・検索含)	414	14,400	11,825	126
メディアゾーン・AV コーナー	140			54
開架図書室 (2F)	1,038	76,950	147,727	273
自 習 室	174			132
旧グループ学習室1	30	7,550		
雑誌コーナー	104	381種	283種	36
開架図書室 (3F)	558	41,700	60,739	123
第1書庫 (5F)	2,417	477,000	590,178	16
第2書庫 (3F)	554	183,000		12

会計大学院図書室

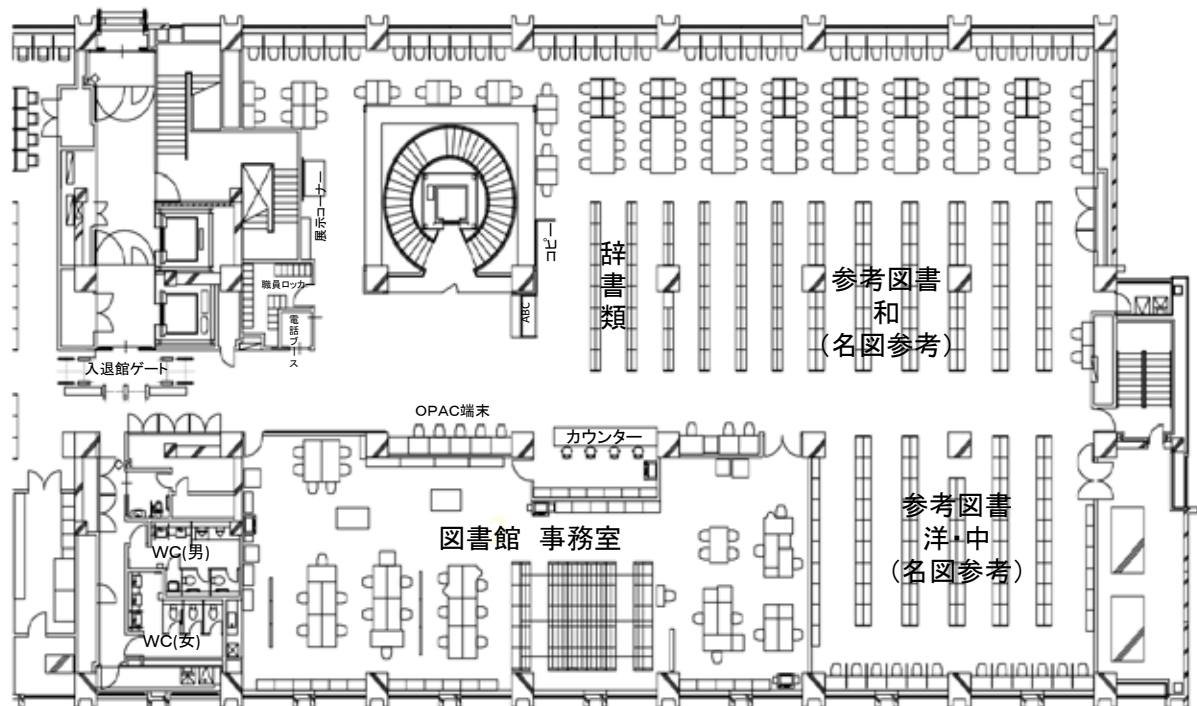
区 分	延面積 m ²	収容能力 冊	配架数 冊	座席数 席
(総延面積)	(1,003)			(計153)
開架閲覧フロアー	138	9,000	8,542	
雑誌新聞コーナー		30種	30種	
検索・IT コーナー	6	共同学習室2		12
キャレルデスクフロアー	238			80
共同学習室1	29			12
共同学習室2 (パソコン10台含む)	29			12
ゼミ室 K1201	40			16
会計大学院自習室	40			21

名古屋図書館案内図

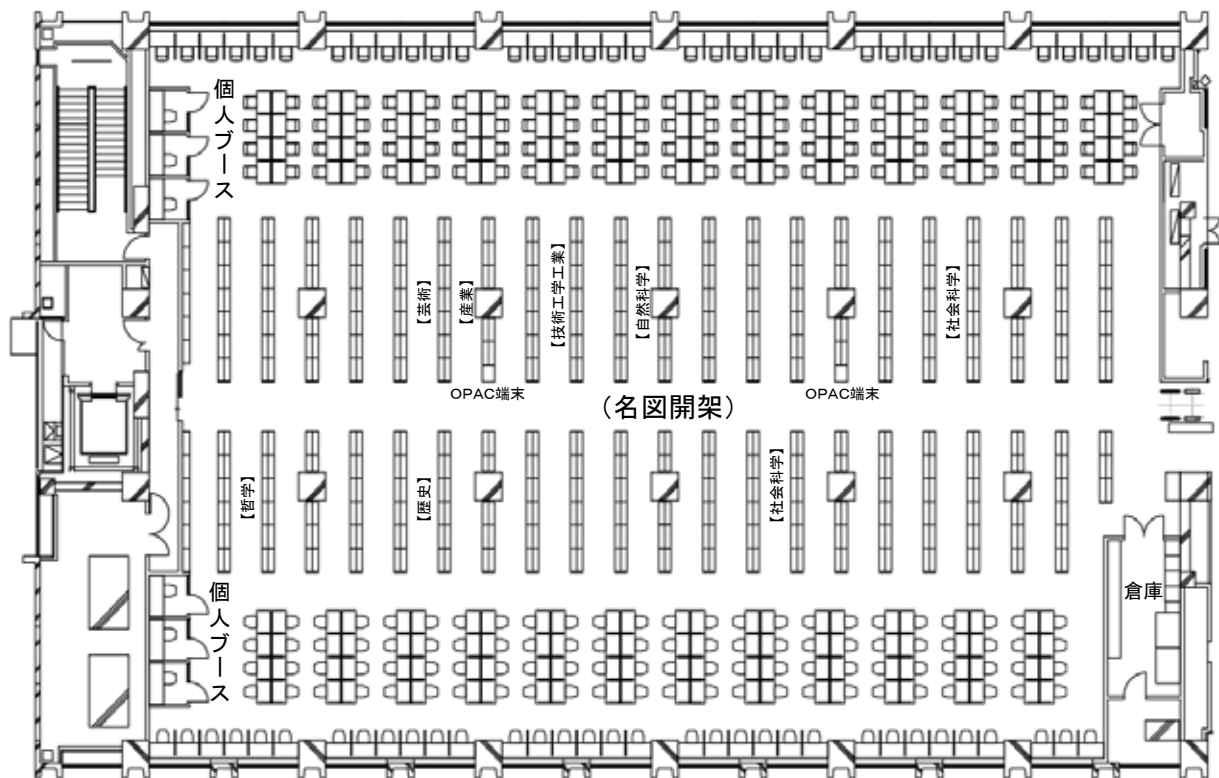
厚生棟 1F



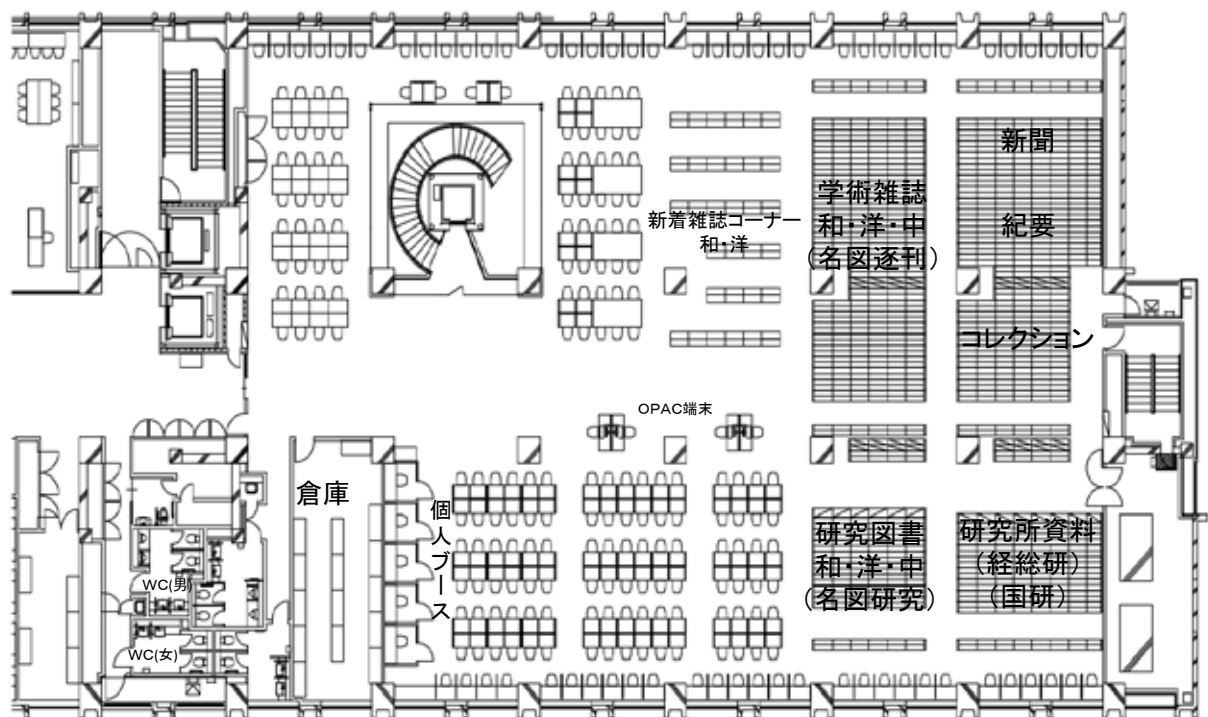
厚生棟 2F (東側)



厚生棟 2F (西側)

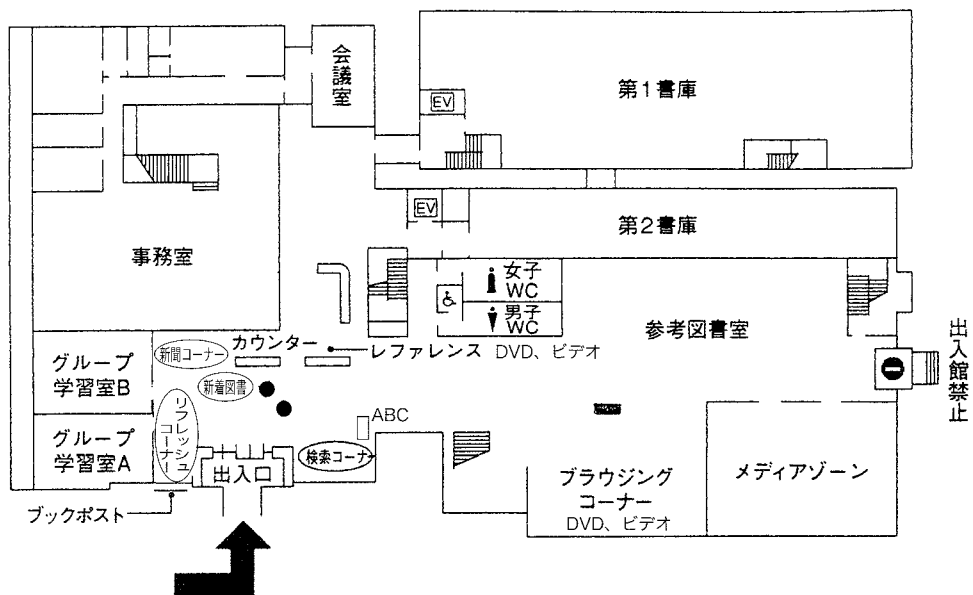


厚生棟 3F

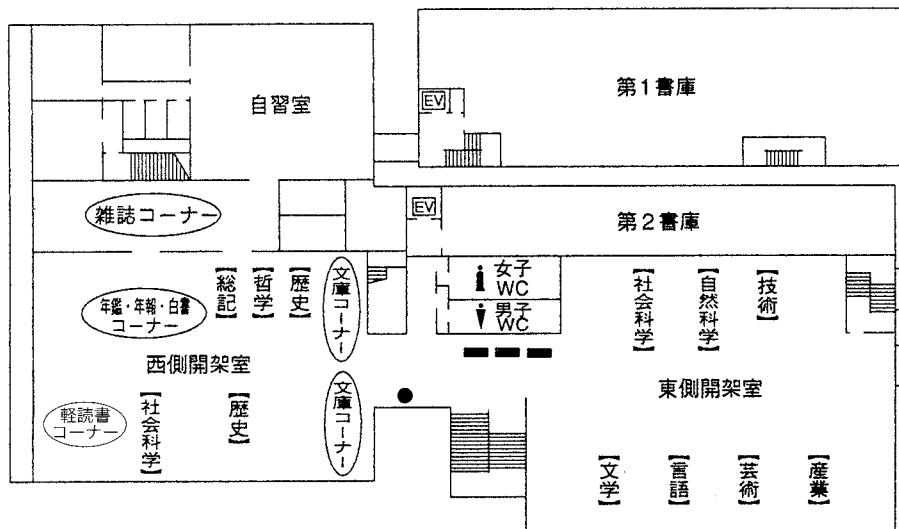


豊橋図書館案内図

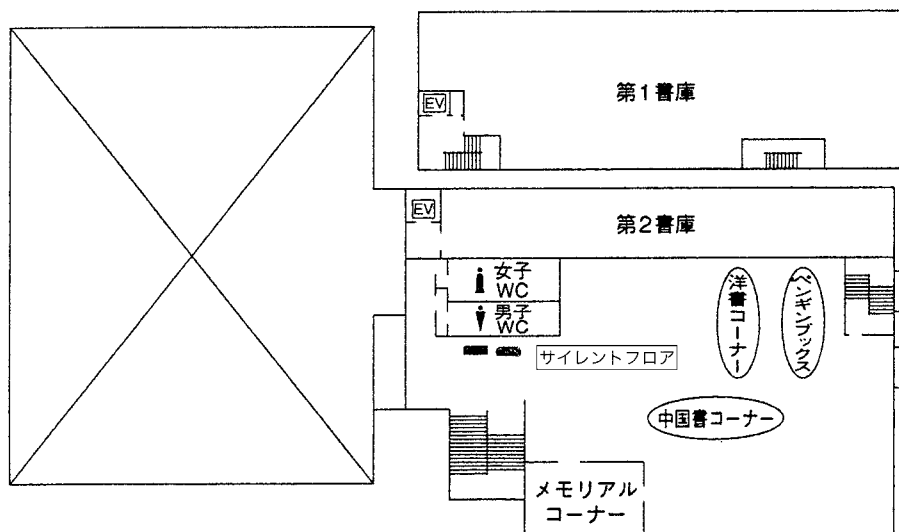
1F



2F



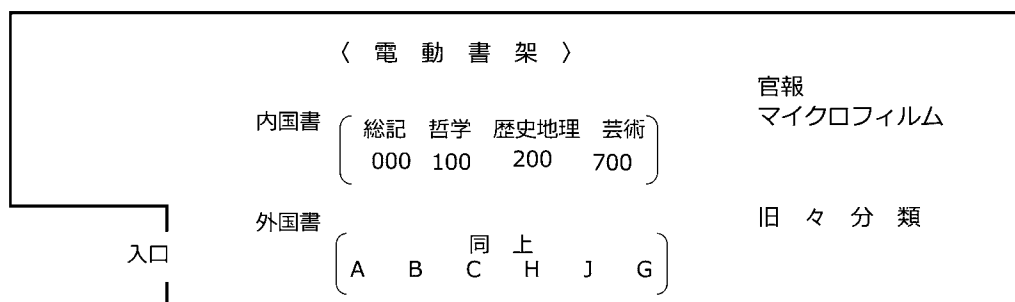
3F



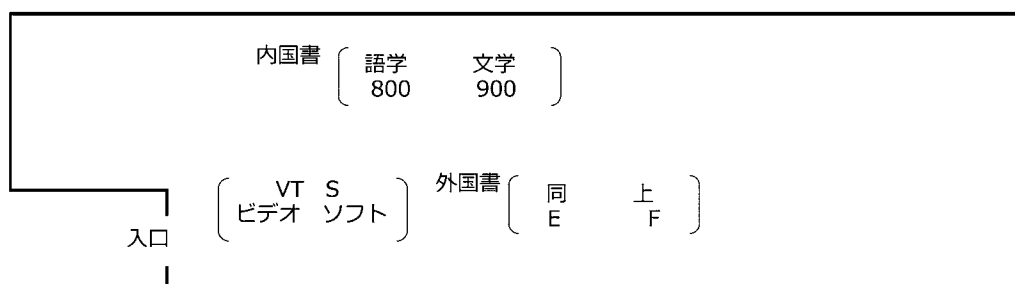
- コピー機 (Copy Machine)
- ABC (自動貸出装置) (Automatic Lending Device)
- 検索端末 (Search Terminal)

豊橋図書館第1書庫内案内図

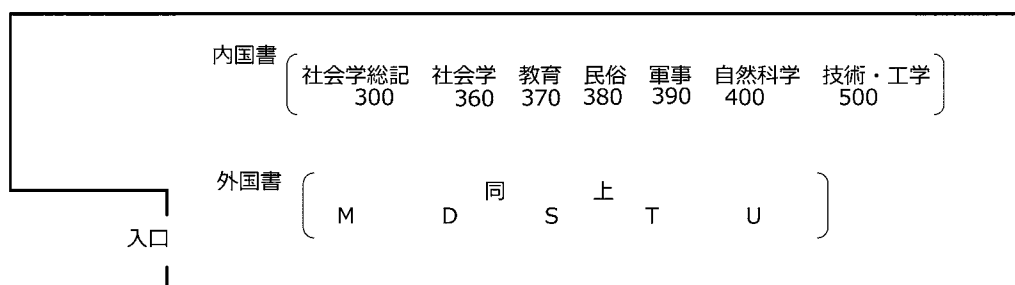
1F



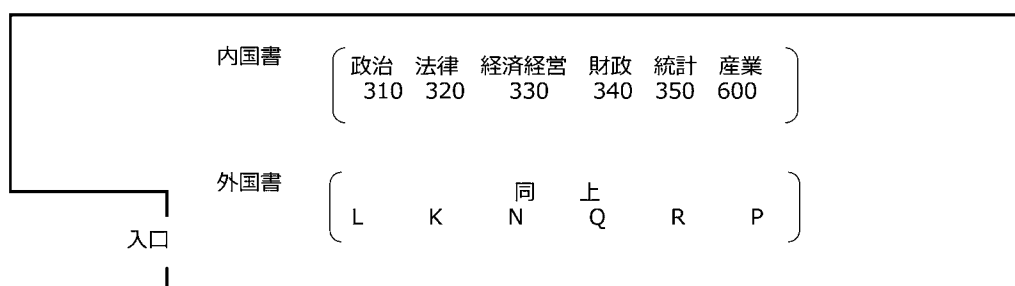
2F



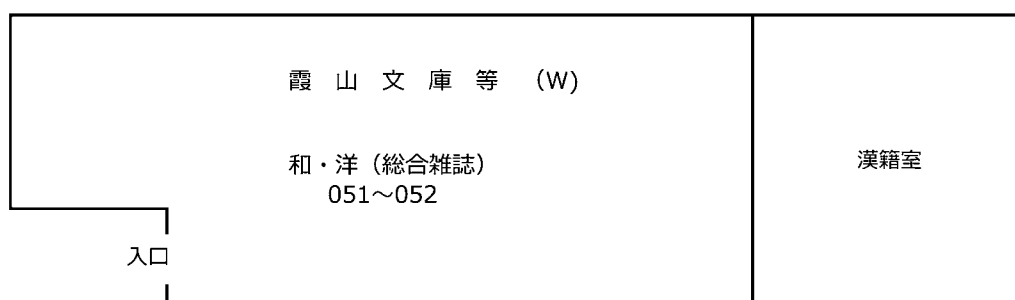
3F



4F

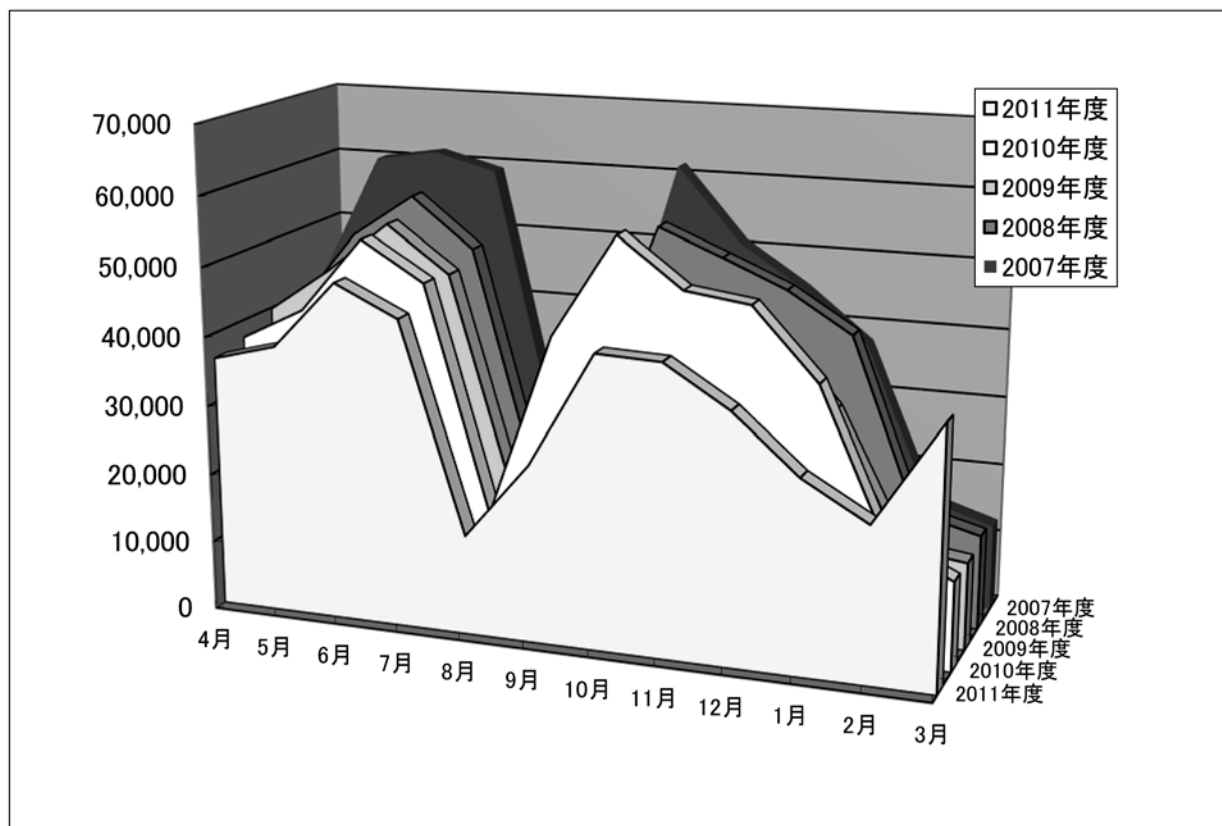


5F



OPAC アクセス統計 (数値入力は「OPAC アクセス数」から)

月	2007年度	2008年度	2009年度	2010年度	2011年度
4月	41,753	38,417	39,802	37,464	36,387
5月	59,984	49,968	46,256	42,208	38,854
6月	61,457	56,248	53,726	53,140	48,724
7月	59,088	49,051	47,047	47,554	44,393
8月	18,921	15,366	15,425	14,976	14,338
9月	30,504	30,853	28,900	41,562	25,533
10月	61,528	54,287	47,415	56,380	41,976
11月	50,886	50,501	41,313	49,450	41,632
12月	44,864	46,577	42,794	48,213	35,887
1月	37,470	40,854	32,296	38,194	27,742
2月	15,350	16,129	13,868	17,189	22,374
3月	12,401	13,694	12,653	12,889	37,135
合計	494,206	461,945	421,495	459,219	414,975



2011 年度 図書館利用状況

豊橋図書館（開館294日）

	学部・短大生	大学院生	教職員	その他	計
入館者数	257,207				
帯出件数	24,044	1,379	2,180	2,127	29,730
帯出冊数	42,755	3,398	7,452	5,377	58,982
相互利用件数	依頼	991			
	受付	1,504			

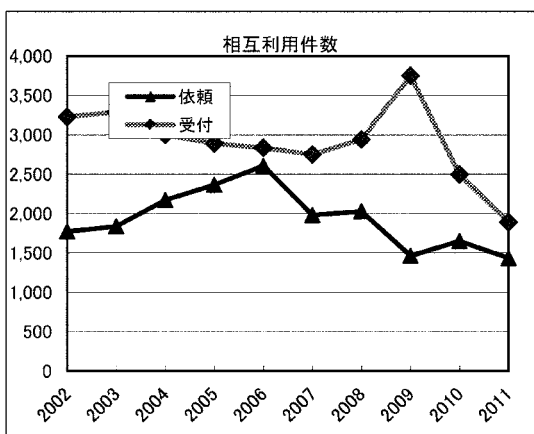
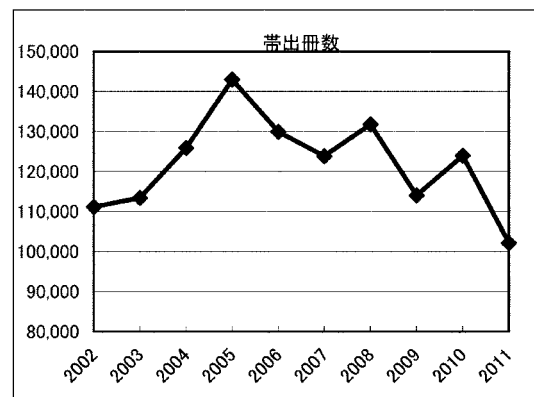
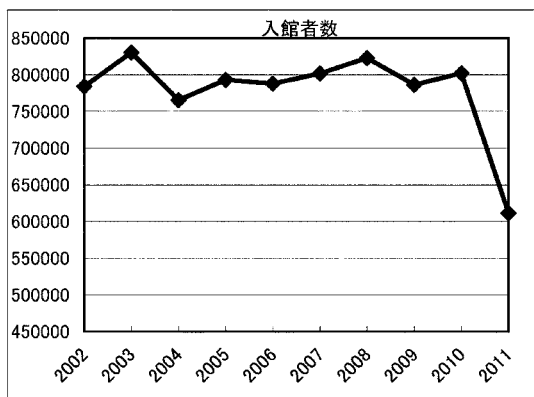
名古屋図書館（開館240日）

	学部・短大生	大学院生	教職員	その他	計
入館者数	317,505				
帯出件数	10,201	618	895	375	12,089
帯出冊数	20,043	1,914	2,575	1,009	25,541
相互利用件数	依頼	304			
	受付	331			

車道図書館（開館239日）

	学部・短大生	大学院生	教職員	その他	計
入館者数	96,880				
帯出件数	2,926	3,151	496	2,477	9,050
帯出冊数	5,523	5,467	980	5,618	17,588
相互利用件数	依頼	138			
	受付	56			

利用状況推移（3館計）



図書館システム 構成概要

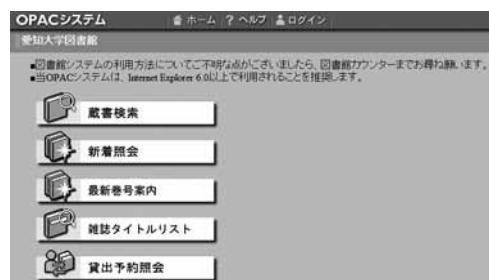
○図書館システム

日立製作所 大学向け Web 型図書館システム「UNIPROVE/LS」

○システム構成

〈サーバ構成〉

サービス	数量
基幹データベースサーバ	1 式
業務用アプリケーションサーバ	2 式
検索用 OPAC サーバ	2 式

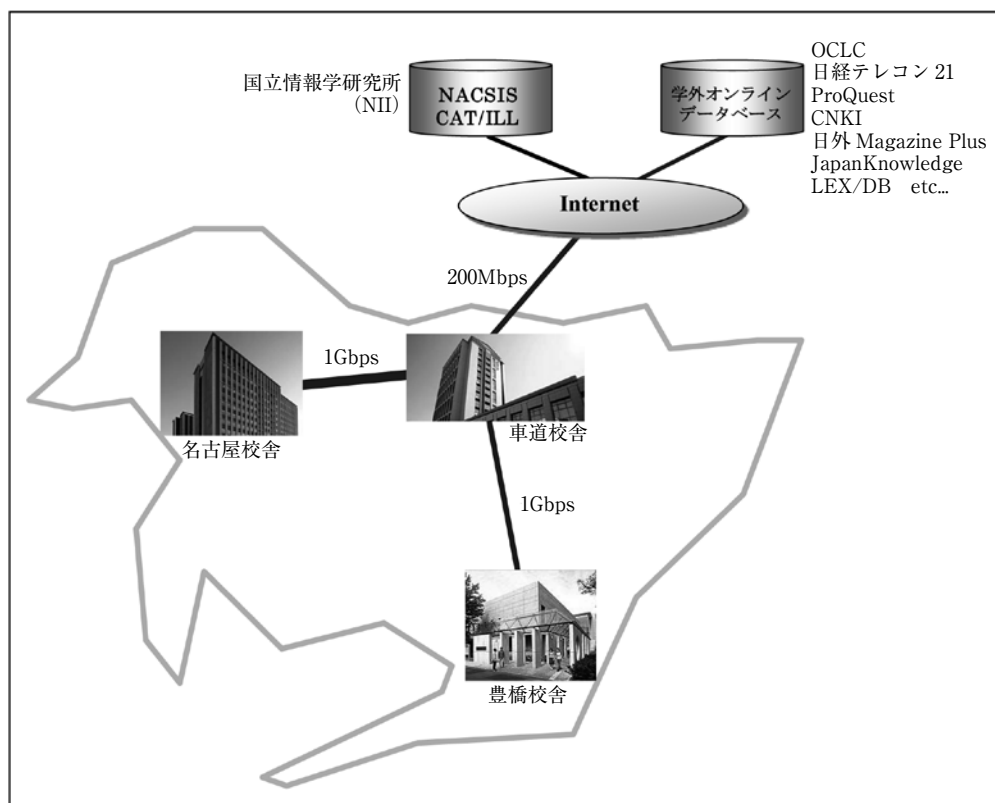


〈OPAC システム画面〉

〈端末内訳〉

校 舎	用 途	数量
名古屋図書館	検索用 PC	13 式
	実習用ノート PC	18 式
	自動貸出返却装置 (ABC)	3 式
豊橋図書館	検索用 PC	15 式
	実習用ノート PC	32 式
	自動貸出返却装置 (ABC)	2 式
車道図書館	検索用 PC	7 式
	自動貸出返却装置 (ABC)	3 式

○ネットワーク概要図



2012年4月1日 現在

資料1 2011(平成23)年度 学部・所管別受入統計表

2012年3月31日現在 単位：冊

区分	所管 学科	豊橋図書館			名古屋図書館			車道図書館			図書館合計			4 研究所			4 学会			総合計									
		内	外(中)	外(洋)	計	内	外(中)	外(洋)	計	内	外(中)	外(洋)	計	内	外(中)	外(洋)	計	内	外(中)	外(洋)	計								
基礎 基本 教育	人文科学関係	2,500	38	66	2,604	986	1	103	1,090	170	0	7	177	3,656	39	176	3,871					3,656	39	176	3,871				
	社会科学関係	1,737	30	54	1,821	645	2	17	664	163	0	14	177	2,545	32	85	2,662					2,545	32	85	2,662				
	自然科学関係	252	1	0	253	252	0	0	252	86	0	0	86	590	1	0	591					590	1	0	591				
	外国語関係	87	3	56	146	26	23	78	127	2	0	0	2	115	26	134	275					115	26	134	275				
	保健体育関係	26	0	1	27	15	0	0	15	1	0	0	1	42	0	1	43					42	0	1	43				
	合計	4,602	72	177	4,851	1,924	26	198	2,148	422	0	21	443	6,948	98	396	7,442					6,948	98	396	7,442				
	法学部					986	6	323	1,315	1,119	1	23	1,143	2,105	7	346	2,458	213	697	302	1,212	170	0	4	174	2,488	704	652	3,844
	経済学部	182	87	271	540									182	87	271	540	318	258	64	640	20	0	2	22	520	345	337	1,202
	経営学部					673	9	32	714	521	0	8	529	1,104	9	40	1,243	88	30	50	168	5	0	9	14	1,287	39	99	1,425
	現代中国学部					408	672	16	1,096					408	672	16	1,096	175	83	116	374	0	0	0	0	583	755	132	1,470
専 門 教 育	国際コミュニケーション学部	151	18	578	747									151	18	578	747	0	0	0	0					151	18	578	747
	文学部	707	293	605	1,605									707	293	605	1,605	205	0	0	205					912	293	605	1,810
	地域政策学部	1,407	55	57	1,519									1,407	55	57	1,519	433	0	0	433					1,840	55	57	1,952
	合計	2,447	453	1,511	4,411	2,067	687	371	3,125	1,640	1	31	1,672	6,154	1,141	1,913	9,208	1,432	1,068	532	3,032	195	0	15	210	7,781	2,209	2,460	12,450
	短期大学部	203	0	25	228									203	0	25	228									203	0	25	228
	専門教育関係合計	2,650	453	1,536	4,639	2,067	687	371	3,125	1,640	1	31	1,672	6,357	1,141	1,938	9,436	1,432	1,068	532	3,032	195	0	15	210	7,984	2,209	2,485	12,678
	教職・司書関係	137	0	19	156	101	0	0	101	6	0	0	6	244	0	19	263									244	0	19	263
	専門・教職・司書関係合計	2,787	453	1,555	4,795	2,168	687	371	3,226	1,646	1	31	1,678	6,601	1,141	1,957	9,699	1,432	1,068	532	3,032	195	0	15	210	8,228	2,209	2,504	12,941
	総 計	7,389	525	1,732	9,646	4,092	713	569	5,374	2,068	1	52	2,121	13,549	1,239	2,353	17,141	1,432	1,068	532	3,032	195	0	15	210	15,176	2,307	2,900	20,383

※「研究所欄」は、国際問題研究所、中部地方産業研究所、総合郷土研究所及び経営総合科学研究所の4研究所を、「学会欄」は、経済学会、法学会、経営学会及び現代中国学会の4学会（文学会・国際コミュニケーション学会を除く）をそれぞれ集計した。

資料2 2011(平成23)年度 学部・所管別蔵書統計表

2012年3月31日現在 単位：冊

区分	所管 学科	豊橋図書館				名古屋図書館				車道図書館				図書館合計				4 研究所				4 学会				総合計				
		内	外(中)	外(洋)	計	内	外(中)	外(洋)	計	内	外(中)	外(洋)	計	内	外(中)	外(洋)	計	内	外(中)	外(洋)	計	内	外(中)	外(洋)	計	内	外(中)	外(洋)	計	
基礎 基本 教育	人文科学関係	61,325	3,170	6,165	70,660	53,541	791	8,568	62,900	25,744	1,612	1,002	28,358	140,610	5,573	15,735	161,918					140,610	5,573	15,735	161,918					
	社会科学関係	54,029	1,621	3,788	59,438	44,633	345	4,846	49,824	17,374	216	507	18,097	116,036	2,182	9,141	127,359					116,036	2,182	9,141	127,359					
	自然科学関係	17,444	596	3,758	21,798	18,877	34	2,177	21,088	7,293	58	184	7,535	43,614	688	6,119	50,421					43,614	688	6,119	50,421					
	外国語関係	8,406	5,338	15,439	29,183	7,148	4,116	12,056	23,320	2,387	567	595	3,549	17,941	10,021	28,090	56,052					17,941	10,021	28,090	56,052					
	保健体育関係	6,682	112	1,191	7,985	3,475	3	1,286	4,764	428	0	39	467	10,585	115	2,516	13,216					10,585	115	2,516	13,216					
	合計	147,886	10,837	30,341	189,064	127,674	5,289	28,933	161,896	53,226	2,453	2,327	58,006	328,786	18,579	61,601	408,966	4,988	40,273	9,216	54,477	10,583	0	775	11,358	158,738	41,689	91,026	291,453	
	法学部						75,048	1,271	75,590	151,909	68,119	145	5,445	73,709	143,167	1,416	81,035	225,618	4,988	40,273	9,216	54,477	10,583	0	775	11,358	158,738	41,689	91,026	291,453
	経済学部	75,287	10,536	56,411	142,234										75,287	10,536	56,411	142,234	26,761	8,813	2,106	37,680	4,726	251	1,065	6,042	106,774	19,600	59,582	185,956
	経営学部					51,612	166	49,839	101,617	7,768	1	305	8,074	59,380	167	50,144	109,691	29,091	7,512	11,059	47,662	1,584	0	1,193	2,777	90,055	7,679	62,396	160,130	
	現代中国学部					11,385	61,430	5,490	78,305						11,385	61,430	5,490	78,305	197	2,433	222	2,852	0	0	0	0	11,582	63,863	5,712	81,157
専 門 教 育	国際コミュニケーション学部	35,833	3,274	22,704	61,811									35,833	3,274	22,704	61,811	409	0	0	409					36,242	3,274	22,704	62,220	
	文学部	173,157	89,625	97,620	360,402									173,157	89,625	97,620	360,402	42,401	109	44	42,554					215,558	89,734	97,664	402,956	
	地域政策学部	2,312	55	161	2,528									2,312	55	161	2,528	433	0	0	433					2,745	55	161	2,961	
	合計	286,589	103,490	176,896	566,975	138,045	62,867	130,919	331,831	75,887	146	5,750	81,783	500,521	166,503	313,565	980,589	104,280	59,140	22,647	186,067	16,893	251	3,033	20,177	621,694	225,894	339,245	1,186,833	
	短期大学部	18,742	42	2,477	21,261									18,742	42	2,477	21,261									18,742	42	2,477	21,261	
	専門教育関係合計	305,331	103,532	179,373	588,236	138,045	62,867	130,919	331,831	75,887	146	5,750	81,783	519,263	166,545	316,042	1,001,850	104,280	59,140	22,647	186,067	16,893	251	3,033	20,177	640,436	225,936	341,722	1,208,094	
	教職・司書関係	24,699	1,000	7,470	33,169	5,339	0	1,798	7,137	8,663	94	2,688	11,445	38,701	1,094	11,956	51,751									38,701	1,094	11,956	51,751	
	専門・教職・司書関係合計	330,030	104,532	186,843	621,405	143,384	62,867	132,717	338,968	84,550	240	8,438	93,228	557,964	167,639	327,998	1,053,601	104,280	59,140	22,647	186,067	16,893	251	3,033	20,177	679,137	227,030	353,678	1,259,845	
	総計	477,916	115,369	217,184	810,469	271,058	68,156	161,650	500,864	137,776	2,693	10,765	151,234	886,750	186,218	389,599	1,462,567	104,280	59,140	22,647	186,067	16,893	251	3,033	20,177	1,007,923	245,609	415,279	1,688,811	

※ “研究所欄”は、国際問題研究所、中部地方産業研究所、綜合郷土研究所及び経営総合科学研究所の4研究所を、“学会欄”は、経済学会、法学会、経営学会及び現代中国学会の4学会（文学会・国際コミュニケーション学会を除く）をそれぞれ集計した。

資料3 2011 (平成 23) 年度 学部・所管別雑誌及び新聞種類数

2012年3月31日現在 単位：種

〈雑誌〉

区分	所管 学科	豊橋図書館			名古屋図書館			車道図書館			図書館合計			4 研究所			4 学会			総合計									
		内	外(中)	外(洋)	計	内	外(中)	外(洋)	計	内	外(中)	外(洋)	計	内	外(中)	外(洋)	計	内	外(中)	外(洋)	計								
基礎 基本 本教 育	人文科学関係		44	77	605	185	2	122	309	134	11	4	149	803	57	203	1,063					803	57	203	1,063				
	社会科学関係	493	62	117	672	194	1	79	274	142	3	38	183	829	66	234	1,129					829	66	234	1,129				
	自然科学関係	131	22	48	201	43	-	14	57	14	1	-	15	188	23	62	273					188	23	62	273				
	外国語関係	62	13	47	122	14	9	98	121	12	1	2	15	88	23	147	258					88	23	147	258				
	保健体育関係	96	1	36	133	41	-	18	59	3	-	-	3	140	1	54	195					140	1	54	195				
	合計	1,266	142	325	1,733	477	12	331	820	305	16	44	365	2,048	170	700	2,918					2,048	170	700	2,918				
専 門	法学部					485	-	338	823	170	-	88	258	655	-	426	1,081	197	453	155	805	431	-	5	436	1,283	453	586	2,322
	経済学部	698	97	402	1,197									698	97	402	1,197	190	120	31	341	275	12	11	298	1,163	229	444	1,836
	経営学部					444	1	617	1,062	32	-	2	34	476	1	619	1,096	358	19	96	473	333	-	2	335	1,167	20	717	1,904
	現代中国学部					106	595	36	737					106	595	36	737					-	-	-	-	106	595	36	737
	国際コミュニケーション学部	402	3	111	516									402	3	111	516									402	3	111	516
教 育	文学部	1,201	432	582	2,215									1,201	432	582	2,215	1,372	8	2	1,382					2,573	440	584	3,597
	地域政策学部	15	-	13	28									15	-	13	28	34	-	-	34					49	-	13	62
	合計	2,316	532	1,108	3,956	1,035	596	991	2,622	202	-	90	292	3,553	1,128	2,189	6,870	2,151	600	284	3,035	1,039	12	18	1,069	6,743	1,740	2,491	10,974
	短期大学部	197	-	12	209									197	-	12	209									197	-	12	209
	専門教育関係合計	2,513	532	1,120	4,165	1,035	596	991	2,622	202	-	90	292	3,750	1,128	2,201	7,079	2,151	600	284	3,035	1,039	12	18	1,069	6,940	1,740	2,503	11,183
育	教職・司書関係	306	21	57	384	20	-	8	28	27	-	-	27	353	21	65	439									353	21	65	439
	専門・教職・司書関係計	2,819	553	1,177	4,549	1,055	596	999	2,650	229	-	90	319	4,103	1,149	2,266	7,518	2,151	600	284	3,035	1,039	12	18	1,069	7,293	1,761	2,568	11,622
	総 計	4,085	695	1,502	6,282	1,532	608	1,330	3,470	534	16	134	684	6,151	1,319	2,966	10,436	2,151	600	284	3,035	1,039	12	18	1,069	9,341	1,931	3,268	14,540
うち継続中のもの		1,159	112	615	1,886	696	128	360	1,184	241	-	55	296	2,096	240	1,030	3,366	773	55	55	883	961	-	4	965	3,830	295	1,089	5,214

〈新聞〉

区分	所管 学科	豊橋図書館				名古屋図書館				車道図書館				図書館合計				4 研究所				4 学会				総合計			
		内	外(中)	外(洋)	計	内	外(中)	外(洋)	計	内	外(中)	外(洋)	計	内	外(中)	外(洋)	計	内	外(中)	外(洋)	計	内	外(中)	外(洋)	計	内	外(中)	外(洋)	計
うち継続中のもの	総 計	146	23	50	219	46	42	24	112	24	2	1	27	216	67	75	358	27	104	27	158	3	—	—	3	246	171	102	519
		52	8	21	81	20	8	10	38	13	1	—	14	85	17	31	133	10	9	—	19	3	—	—	3	98	26	31	155

※ "研究所欄"は、国際問題研究所、中部地方産業研究所、綜合郷土研究所及び経営総合科学研究所の4研究所を、"学会欄"は、経済学会、法学会、経営学会及び現代中国学会の4学会（文学会・国際コミュニケーション学会を除く）をそれぞれ集計した。

資料4-1 2011 年度 主題別蔵書構成・受入構成 (名古屋)

〈主題別蔵書構成〉

2012年3月31日現在

部 門	総記	哲学	歴史	社会科学 政治	法律	経済 経営	財政	統計	社会学	教育	風俗 民俗	軍事	自然科学	工学	産業	芸術	語学	文学	各種文庫 W その他	合計
NDC 洋書 (本学独自)	0 A	1 B・C	2 H・J	30・31 L	32 K	33 N	34 Q	35 R	36 M	37 D	38 M	39 U	4 S	5 T	6 P	7 G	8 F	9 E		
内 国 書	1,095	381	851	1,293	1,290	1,549	151	44	759	373	60	70	392	387	562	168	196	650	67	10,338
冊 数	10.6	3.7	8.2	12.5	12.5	15.0	1.5	0.4	7.3	3.6	0.6	0.7	3.8	3.7	5.4	1.6	1.9	6.3	0.6	100
比率 (%)																				
外 国 書	183	71	65	198	494	695	125	10	127	46		1	104	32	70	68	113	123	0	2,525
冊数	172	16	220	225	110	126	34	69	310	18		14	12	22	86	161	162	290	485	2,532
計	355	87	285	423	604	821	159	79	437	64	社会学 に合併	15	116	54	156	229	275	413	485	5,057
洋 書	7.2	2.8	2.6	7.8	19.6	27.5	5.0	0.4	5.0	1.8		0.0	4.1	1.3	2.8	2.7	4.5	4.9	0.0	100
中国書	6.8	0.6	8.7	8.9	4.3	5.0	1.3	2.7	12.2	0.7		0.6	0.5	0.9	3.4	6.4	6.4	11.5	19.2	100
比率 (%)	7.0	1.7	5.6	8.4	11.9	16.2	3.1	1.6	8.6	1.3		0.3	2.3	1.1	3.1	4.5	5.4	8.2	9.6	100
計	1,450	468	1,136	1,716	1,894	2,370	310	123	1,196	437	60	85	508	441	718	397	471	1,063	552	15,395
合 計																				

〈主題別受入構成〉

2012年3月31日現在

部 門	総記	哲学	歴史	社会科学 政治	法律	経済 経営	財政	統計	社会学	教育	風俗 民俗	軍事	自然科学	工学	産業	芸術	語学	文学	各種文庫 W その他	合計
NDC 洋書 (本学独自)	0 A	1 B・C	2 H・J	30・31 L	32 K	33 N	34 Q	35 R	36 M	37 D	38 M	39 U	4 S	5 T	6 P	7 G	8 F	9 E		
内 国 書	411	161	326	463	494	645	60	20	357	127	0	30	116	178	213	56	67	260	0	3,984
冊 数	10.3	4.0	8.2	11.6	12.4	16.2	1.5	0.5	9.0	3.2	0.0	0.8	2.9	4.5	5.3	1.4	1.7	6.5	0.0	100
比率 (%)																				
外 国 書	58	22	21	82	214	34	0	2	9	11		1	6	1	10	3	16	21	0	511
冊数	113	10	124	18	32	45	34	33	51	4		2	2	11	25	17	58	121	0	700
計	171	32	145	100	246	79	34	35	60	15	社会学 に合併	3	8	12	35	20	74	142	0	1,211
洋 書	11.4	4.3	4.1	16.0	41.9	6.7	0.0	0.4	1.8	2.2		0.2	1.2	0.2	2.0	0.6	3.1	4.1	0.0	100
中国書	16.1	1.4	17.7	2.6	4.6	6.4	4.9	4.7	7.3	0.6		0.3	0.3	1.6	3.6	2.4	8.3	17.3	0.0	100
比率 (%)	14.1	2.6	12.0	8.3	20.3	6.5	2.8	2.9	5.0	1.2		0.2	0.7	1.0	2.9	1.7	6.1	11.7	0.0	100
計	582	193	471	563	740	724	94	55	417	142	0	33	124	190	248	76	141	402	0	5,195
合 計																				

資料4-2 2011 年度 主題別蔵書構成・受入構成 (豊橋)

〈主題別蔵書構成〉

2012年3月31日現在

部 門	総記	哲学	歴史	社会科学 政治	法律	経済 経営	財政	統計	社会学	教育	風俗 民俗	軍事	自然科学	工学	産業	芸術	語学	文学	各種文庫 W その他	合計
NDC 洋書 (本学独自)	0	1	2	30・31	32	33	34	35	36	37	38	39	4	5	6	7	8	9		
	A	B・C	H・J	L	K	N	Q	R	M	D	M	U	S	T	P	G	F	E		
内国書	31,323	27,701	56,285	24,939	9,169	33,608	4,031	4,709	25,232	19,124	8,757	893	23,113	15,038	19,814	19,730	20,179	68,187	24,920	477,916
冊数	6.6	5.8	11.8	5.2	1.9	7.0	0.8	1.0	5.3	4.0	1.8	0.2	4.8	3.1	4.1	4.1	4.2	14.3	8.6	5.2
比率 (%)																				100
外国書	洋書	30,032	18,644	17,804	9,474	26,932	3,173	4,007	23,099	2,262		259	5,789	1,574	3,943	2,788	15,859	45,675	316	4,127
	中国書	24,512	11,070	21,206	1,970	2,261	201	522	2,912	1,011		331	1,228	1,249	1,395	3,175	6,902	20,562	3,764	10,038
	計	54,544	29,714	39,010	11,444	2,487	29,193	3,374	26,011	3,273	社会学	590	7,017	2,823	5,338	5,963	22,761	66,237	4,080	14,165
	洋書	13.8	8.6	8.2	4.4	0.7	12.4	1.5	10.6	1.0	に合併	0.1	2.7	0.7	1.8	1.3	7.3	21.0	0.1	1.9
中国書	中国書	21.2	9.6	18.4	1.7	0.9	2.0	0.2	2.5	0.9		0.3	1.1	1.1	1.2	2.8	6.0	17.8	3.3	8.7
	計	16.4	8.9	11.7	3.4	0.7	8.8	1.0	7.8	1.0		0.2	2.1	0.8	1.6	1.8	6.8	19.9	1.2	4.3
合計	85,867	57,415	95,295	36,383	11,656	62,801	7,405	9,238	51,243	22,397	8,757	1,483	30,130	17,861	25,152	25,693	42,940	134,424	45,244	39,085
																				810,469

〈主題別受入構成〉

2012年3月31日現在

部 門	総記	哲学	歴史	社会科学 政治	法律	経済 経営	財政	統計	社会学	教育	風俗 民俗	軍事	自然科学	工学	産業	芸術	語学	文学	各種文庫 W その他	合計
NDC 洋書 (本学独自)	0	1	2	30・31	32	33	34	35	36	37	38	39	4	5	6	7	8	9		
	A	B・C	H・J	L	K	N	Q	R	M	D	M	U	S	T	P	G	F	E		
内国書	391	413	911	1,271	184	353	31	19	670	286	0	22	266	362	295	525	371	1,018	0	1
冊数	5.3	5.6	12.3	17.2	2.5	4.8	0.4	0.3	9.1	3.9	0.0	0.3	3.6	4.9	4.0	7.1	5.0	13.8	0.0	0.0
比率 (%)																				100
外国書	洋書	310	202	369	44	71	14	1	199	16		2	29	3	29	115	143	177	0	0
	中国書	49	121	80	3	16	15	1	21	1		2	2	51	9	10	87	53	0	1
	計	359	323	449	47	86	15	4	220	17	社会学	4	31	54	38	125	230	230	0	1
	洋書	17.9	11.7	21.3	2.5	0.5	0.8	0.1	11.5	0.9	に合併	0.1	1.7	0.2	1.7	6.6	8.3	10.2	0.0	0.0
中国書	中国書	9.3	23.0	15.2	0.6	2.9	0.2	0.6	4.0	0.2		0.4	0.4	9.7	1.7	1.9	16.6	10.1	0.0	0.2
	計	15.9	14.3	19.9	2.1	3.8	0.7	0.2	9.7	0.8		0.2	1.4	2.4	1.7	5.5	10.2	10.2	0.0	0.0
合計	750	736	1,360	1,318	208	439	46	23	890	303	0	26	297	416	333	650	601	1,248	0	2
																				9,646

資料4-3 2011 年度 主題別蔵書構成・受入構成 (車道と法科・会計大学院)

〈主題別蔵書構成〉

2012年3月31日現在

部 門	総記	哲学	歴史	社会科学 政治	法律	経済 経営	財政	統計	社会学	教育	風俗 民俗	軍事	自然科学	工学	産業	芸術	語学	文学	各種文庫 W その他	合計
NDC 洋書 (本学独自)	0	I B・C	2 H・J	30・31 L	32 K	33 N	34 Q	35 R	36 M	37 D	38 M	39 U	4 S	5 T	6 P	7 G	8 F	9 E		
	12,671	3,960	10,358	13,212	38,380	18,856	2,611	568	8,088	5,668	社会学 に合併	594	4,478	3,772	3,451	1,765	3,680	6,656	23	138,791
内 国 書																				
冊 数	9.1	2.9	7.5	9.5	27.7	13.6	1.9	0.4	5.8	4.1		0.4	3.2	2.7	2.5	1.3	2.7	4.8	0.0	100
比率 (%)																				
外国 書	3,007	216	520	1,170	1,738	2,365	147	32	433	120	社会学 に合併	59	214	214	233	157	1,276	1,553	4	13,458
冊数 (洋+中)																				
比率 (%)	22.3	1.6	3.9	8.7	12.9	17.6	1.1	0.2	3.2	0.9		0.4	1.6	1.6	1.7	1.2	9.5	11.5	0.0	100
合 計	15,678	4,176	10,878	14,382	40,118	21,221	2,758	600	8,521	5,788		653	4,692	3,986	3,684	1,922	4,956	8,209	27	152,249

〈主題別受入構成〉

2012年3月31日現在

部 門	総記	哲学	歴史	社会科学 政治	法律	経済 経営	財政	統計	社会学	教育	風俗 民俗	軍事	自然科学	工学	産業	芸術	語学	文学	各種文庫 W その他	合計
NDC 洋書 (本学独自)	0	I B・C	2 H・J	30・31 L	32 K	33 N	34 Q	35 R	36 M	37 D	38 M	39 U	4 S	5 T	6 P	7 G	8 F	9 E		
	16.7	0.2	0.5	4.2	37.5	20.0	5.7	0.4	6.5	0.8	0.0	0.1	1.2	3.9	1.5	0.2	0.4	0.2	0.0	100
内 国 書																				
冊 数	342	4	10	85	766	408	116	9	132	17	0	2	25	80	30	5	8	5	0	2,044
比率 (%)																				
外国 書	16.7	0.2	0.5	4.2	37.5	20.0	5.7	0.4	6.5	0.8	0.0	0.1	1.2	3.9	1.5	0.2	0.4	0.2	0.0	100
洋 書	0	1	1	4	24	12	0	0	2	4		0	0	0	0	0	4	0	0	52
中国書	0	0	0	0	1	0	0	0	0	0		0	0	0	0	0	0	0	0	1
計	0	1	1	4	25	12	0	0	2	4	社会学 に合併	0	0	0	0	0	4	0	0	53
外国 所																				
洋 書	0	2	2	8	46	23	0	0	4	8		0	0	0	0	0	8	0	0	100
中国書	0	0	0	0	100	0	0	0	0	0		0	0	0	0	0	0	0	0	100
比率 (%)																				
計	0.0	1.9	1.9	7.5	47.2	22.6	0.0	0.0	3.8	7.5		0.0	0.0	0.0	0.0	0.0	7.5	0.0	0.0	100
合 計	342	5	11	89	791	420	116	9	134	21	0	2	25	80	30	5	12	5	0	2,097

K 主題別帳票 2011

発 行 日	2012年9月1日
編集・発行	愛知大学図書館 大学ホームページ http://www.aichi-u.ac.jp/ 図書館ホームページ http://library.aichi-u.ac.jp/
名古屋図書館	〒453-8777 名古屋市中村区平池町4-60-6 Tel (052) 564-6115 Fax (052) 564-6215
豊橋図書館	〒441-8522 豊橋市町畑町1-1 Tel (0532) 47-4181 Fax (0532) 47-4182
車道図書館	〒461-8641 名古屋市東区筒井2-10-31 Tel (052) 937-8116 Fax (052) 937-6790