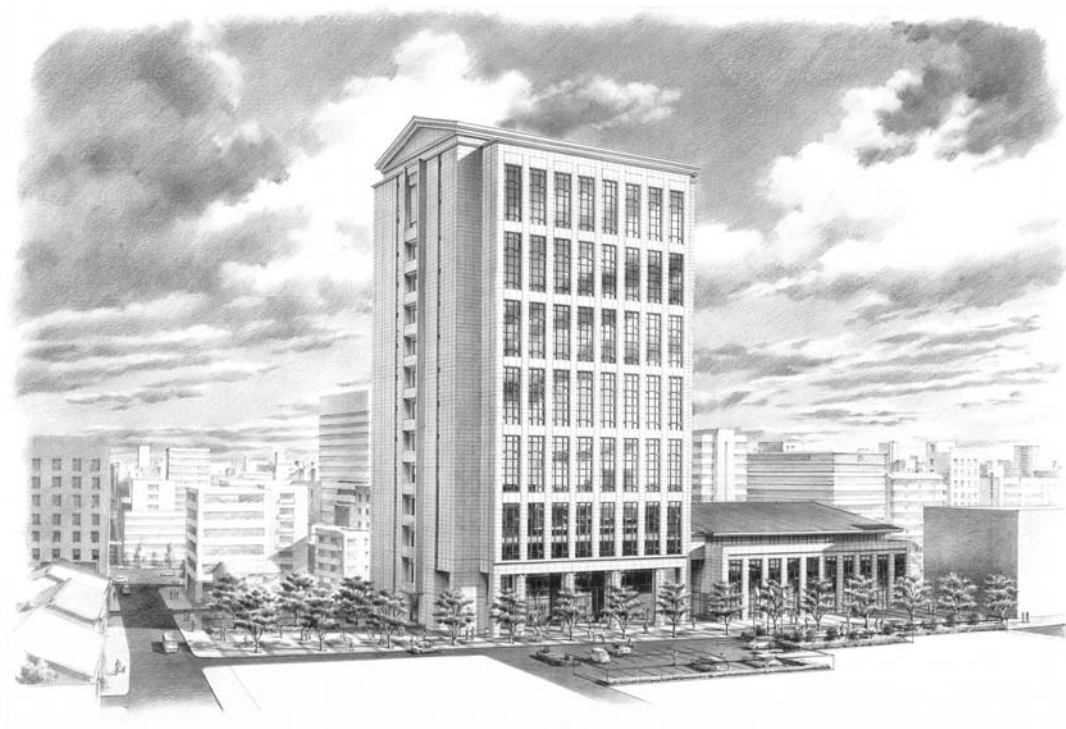


愛知大学図書館概要

2005（平成17）年度



愛知大学図書館

目 次

図書館の沿革	1
図書館の特色	6
主要文庫コレクション	7
図書館組織・人員	9
蔵書数・所蔵雑誌種類数	10
2004年度受入図書数・受入図書数の推移	10
2004年度図書費決算額	11
2005年度図書費予算額	11
図書館図書費予算・決算の推移	11
図書館施設概要	12
豊橋図書館案内図	13
名古屋図書館案内図	15
車道図書館・法科大学院図書室案内図	18
2004年度図書館利用状況	19
OPAC アクセス統計	20
図書館システムネットワーク構成概要	21

資 料

2004年度学部・所管別受入統計表	22
2004年度学部・所管別蔵書統計表	24
2004年度学部・所管別雑誌及び新聞種類数	26
2004年度主題別蔵書構成・受入構成（豊橋）	28
2004年度主題別蔵書構成・受入構成（名古屋）	29
2004年度主題別蔵書構成・受入構成（車道）	30

図書館の沿革

- 1947 (昭和22) 1 • 霞山会館図書室本 (霞山文庫) 和漢書 約35,000冊寄託
4 • 神谷龍男図書館長
• 図書館 (現二研究所建物) 設置
5 • 図書館業務開始
- 1948 (昭和23) 4 • 小幡清金図書館長
5 • 元住友本社総理事・蔵相小倉正恒氏所蔵の漢籍等 (簡齋文庫)
約30,000冊受贈
- 1949 (昭和24) 6 • 蔵書数 漢籍30,000冊 和書25,731冊 洋書2,481冊
計58,194冊 雑誌150種 新聞15種
7 • 元東京弁護士会会長乾政彦氏蔵民商法関係ドイツ書 (乾文庫) 684冊
受贈
- 1950 (昭和25) 4 • 名古屋校舎図書室設置 (蔵書7,500冊)
- 1951 (昭和26) 6 • 豊橋和書NDC6版を採用
- 1953 (昭和28) • 元浦和高等学校教授竹村昌次氏蔵東洋史関係洋書 (竹村文庫) 916冊
受入
6 • 板倉鞆音図書館長
- 1954 (昭和29) • 中国政府より中華人民共和国成立を記念し「四庫全書珍本初集」「百
衲本二十四史」3,800冊受贈
- 1955 (昭和30) 10 • 菅沼耕兵衛氏 (平田篤胤門人) 旧蔵書国学・国文関係和書 (菅沼文
庫) 3,927冊受贈
6 • 名古屋校舎図書室を図書館名古屋分館として新発足
- 1956 (昭和31) 3 • 蔵書数 本館 和漢書91,745冊 洋書10,659冊 計102,404冊
名古屋分館 和漢書9,225冊 洋書796冊 計10,021冊
- 1957 (昭和32) 3 • 創立10周年記念として鉄筋コンクリート建書庫 (旧第2書庫) 竣工
延656m²収容能力109,194冊
• 図書館新改築完工
- 1958 (昭和33) 9 • 胡麻本蔦一図書館長
- 1960 (昭和35) 2 • 「愛知大学漢籍分類目録」刊行
10 • 山崎知二図書館長
- 1961 (昭和36) 12 • 大内義郎図書館長
- 1966 (昭和41) 3 • 蔵書数 和書137,697冊 洋書25,266冊 (未整理約30,000冊)
雑誌・新聞1,399種
11 • 創立20周年記念として図書館新館 (事務室・閲覧室) 2,175m²竣工
- 1967 (昭和42) 4 • 鈴木擇郎図書館長
- 1969 (昭和44) 4 • 山中康雄図書館長
- 1970 (昭和45) 4 • 見城幸雄図書館長
- 1971 (昭和46) 3 • 蔵書数 本館 和漢書156,911冊 洋書45,974冊 計202,885冊
- 1972 (昭和47) 7 • 鈴木中正図書館長
- 1973 (昭和48) 6 • 中国南開大学より「説文通訓定声」等漢籍35冊受贈
- 1975 (昭和50) 5 • 図書館名古屋分館948m²竣工
- 1976 (昭和51) 3 • 創立30周年記念として新書庫 (第1書庫) 竣工 延2,417m²
収容能力334,075冊
蔵書数 内国書187,101冊 外国書72,644冊 雑誌2,001種

- 7 • 池上貞一図書館長
- 元中国研究所常任理事浅川謙次氏蔵 中国関係図書（浅川文庫）2,166冊受入
- 「主要図書目録・経営学科関係」刊行
- 1977（昭和52） 3 • National Reporter System（文部省研究特設助成による）6,063冊受入（以降継続受入）
- 11 • 「愛知大学図書館蔵書目録・経済学科関係外国書」刊行
- 1978（昭和53） 11 • ドイツ会社史2,168冊（文部省研究特設助成）受入
- 1979（昭和54） 7 • 霞山会所蔵図書（元外務次官・霞山会理事田尻愛義氏蔵書を含む）約5,200冊受贈（霞山会文庫）
- 1980（昭和55） 3 • 「愛知大学図書館所蔵雑誌目録」刊行
- 10 • 中村喜夫図書館長
- 本学図書館と北京語言学院図書館（中国・北京市）との学術文献交流関係を樹立
- 学術文献の相互交換を含む「本学と南開大学との学術教育交流協定」調印
- 1981（昭和56） 1 • 北京語言学院図書館等より、中国書464冊受贈、「中国学術交流文庫」設置
- 12 • 石井吉也図書館長
- 3 • 蔵書数 本館 内国書238,828冊 外国書180,931冊 計419,759冊 雑誌5,158種 名古屋分館 内国書52,113冊 外国書6,553冊 計58,666冊 雑誌362種
- 6 • 本学教授故鈴木擇郎氏所蔵図書・同故内山雅夫氏所蔵図書並びに中日大辞典編纂処所蔵図書により、「中日大辞典文庫」設置
- 11 • イギリス議会議事録（Great Britain: Parliamentary Debates. 別称ハンサード）約2,000冊受入（イギリス上院議会図書館所蔵2組のうちの1組）
- 1982（昭和57） 12 • 元本学教授（甲南大学名誉教授）故井森陸平氏蔵 産業社会学関係図書（井森文庫）1,063冊受贈
- 4 • 「愛知大学図書館利用のしおり」第1版発行
- 7 • グループ学習室（旧特別閲覧室）を開設
- 1983（昭和58） 11 • Goldsmiths' Kress Library of Economic Literature. Segment II: 1801-1850 マイクロフィルム1,716リール受入（文部省研究特設助成による）
- 1984（昭和59） 12 • The Times. 1785（創刊）-1962 マイクロフィルム991リール受入（以降継続受入）
- 1985（昭和60） 12 • 尾崎昭美図書館長
- 東京大学所蔵 連歌俳諧書集成 酒竹文庫マイクロフィッシュ7,247枚（文部省研究特定図書助成による）
- 1986（昭和61） 1 • Penguin Books. 5,000タイトル受入
- The House of Commons Parliamentary Papers. 1801-1900 マイクロフィッシュ46,183枚（19世紀英国下院議会文書）受入
- 1987（昭和62） 4 • 豊橋和洋ともNDC8版を採用
- 10 • 中国方志叢書 第2期のうち江蘇省、山東省等受入（文部省研究特

- 定図書助成による)
- NRI マイクロ有証5集-7集受入
- 12
- 1988 (昭和63)
- 3 • 三好校地に名古屋図書館設置
 - 豊橋より名古屋図書館へ図書5万冊、雑誌9千冊を移管
 - 「愛知大学所蔵図書目録〈書名〉和書・中国書」刊行
 - 4 • 名古屋図書館業務開始
 - 車道分館を名古屋図書館車道分館、図書館(豊橋校舎)を豊橋図書館に名称変更
 - 6 • 「愛知大学所蔵図書目録〈書名〉洋書」刊行
 - 7 • 豊橋より名古屋図書館へ図書3万冊を移管
 - 9 • J-BISC稼働
- 1989 (平成元)
- 3 • 豊橋より名古屋図書館へ図書4万冊を移管
 - 「愛知大学所蔵図書目録〈分類〉」を刊行
 - 4 • 清水一嘉豊橋図書館長、柳澤英二郎名古屋図書館長
 - 3館を地域市民に開放(社会人開放)
 - 6 • 柳澤英二郎図書館長(兼名古屋図書館長)、旗手勲豊橋図書館長
 - 名古屋図書館閲覧管理システム稼働
 - 10 • 豊橋図書館閲覧管理システム稼働
 - 12 • 豊橋図書館、Ecology and the Environmental Crisis(エコロジーと公害環境問題)コレクション250冊受入(文部省補助による)
- 1990 (平成2)
- 1 • 学術情報センターと接続(教育モード)
 - 2 • 豊橋図書館、学術情報センターとの接続を業務モードに切り換え
 - 豊橋より名古屋図書館に雑誌約2万5千冊を移管し、移管事業完了
 - 88年3月からの移管総冊数127,553冊
 - 3 • 名古屋図書館、学術情報センターとの接続を業務モードに切り換え
 - 6 • 愛知大学図書館報「韋編」創刊
 - 7 • 名古屋図書館、陸・海軍省年報マイクロフィルム70リール受入(文部省助成による)
 - 10 • 旗手勲図書館長(兼豊橋図書館長)、斎藤勇名古屋図書館長
- 1991 (平成3)
- 6 • 豊橋図書館、1階ロビー、開架室、事務室等に空調設備設置
 - 7 • 豊橋図書館、1階にAVコーナー設備(旧機械室跡)
 - 10 • 車道分館、閲覧管理システム稼働
 - 豊橋図書館、2階に中国書コーナー開設
 - 12 • 豊橋図書館、J.ライヒマン コレクション979冊受入(文部省助成による)
- 1992 (平成4)
- 1 • 豊橋図書館、暗室を廃止、倉庫に改装
 - 10 • 堀彰三図書館長(兼名古屋図書館長)、安本博豊橋図書館長
 - 11 • 豊橋図書館、J. P. Migne編「教父著作全集」(ラテン語版)221冊受入(文部省助成による)
 - 12 • 名古屋図書館、Collection of Official Records of the U.S. Dept. of State Relating to Korea 1883-1959(米国務省・朝鮮関係公文書集)受入
- 1993 (平成5)
- 4 • 沓掛俊夫豊橋図書館長
 - 7 • 名古屋図書館、Verhandlungen des Deutschen Bundestages.

- 1949-1990, 609冊 (ドイツ連邦議会議事録) 受入
- 1994 (平成6) 12 • 豊橋図書館、文淵閣四庫全書 (影印本) 1,500冊受入
 4 • 和書遡及入力作業開始 (3館共 3ヶ年計画)
- 1995 (平成7) 11 • 嶋倉民生図書館長 (兼豊橋図書館長)、宮崎鎮雄名古屋図書館長
 3 • 名古屋図書館、書庫2層化完了
 収容能力536,000冊、閲覧400席 (暫定含) となる
- 1996 (平成8) 10 • 名古屋図書館車道分館開館時間を21:30まで延長
 2 • 豊橋図書館、1990年世界農林業センサス 農業集落カード マイクロフィッシュ 5,266枚受入 (文部省助成による)
 3 • 豊橋図書館、東京大学明治新聞雑誌文庫所蔵、愛知県関係新聞・雑誌 マイクロフィルム175リール受入 (文部省助成による)
 • 名古屋図書館、Collection of Karl A. Wittfogel's Library. 2,435冊受入 (内1,227冊文部省助成による)
- 1997 (平成9) 10 • 浅尾仁図書館長 (兼名古屋図書館長)、渡辺正豊橋図書館長
 11 • 東亜同文書院支那調査報告書、愛知大学50周年記念事業の一環としてK.K.雄松堂出版からマイクロフィルム版、132リール (中国調査旅行報告書) で出版
 2 • 名古屋図書館、Early English Books. 1475-1640 (略称STC-1) (英国初期印刷文献集成) マイクロフィルム、978リール受入 (文部省助成による)
- 1998 (平成10) 12 • 図書館システム更新 (日立 LOOKS21/U)
 3 • 名古屋図書館増築、総延面積7,978m² 収容能力65万冊 閲覧578席となる
 4 • 名古屋図書館車道分館開館時間を13:00~21:30までに変更 (自習室9:20~21:30)
 • 受入整理業務を名古屋図書館へ移管
 6 • 豊橋図書館開館時間を21:30まで延長
- 1999 (平成11) 10 • 上道功図書館長 (兼豊橋図書館長)、田川克生名古屋図書館長
 3 • 豊橋図書館Collection of Japan & Japanese Culture. (欧米で刊行された日本及び日本人に関する研究書・日本文学の翻訳書のコレクション) 763点 受入 (文部省助成による)
 • 名古屋図書館Expressionist Journals. (ドイツ表現主義雑誌コレクション) 53 Journals. 受入 (文部省助成による)
- 2000 (平成12) 4 • 豊橋図書館増築・全面改修竣工開館 総延面積7,900m² 収容能力79.3万冊 (最大100万冊) 総席数802席となる
 8 • 豊橋市中央図書館と相互貸借に関する協定を締結
 9 • 豊橋図書館 元愛知教育大学学長 佐藤匡玄博士蔵 漢籍 (3,750冊) (佐藤文庫) を受贈
 2 • 豊橋図書館 元Münster大学教授Karl Schneider博士蔵 印欧比較言語学コレクション (K. Schneider文庫) 2,840冊を受入
 3 • 名古屋図書館 Records relating to the International Military Tribunal for the Far East (米国立公文書館所蔵 極東国際軍事裁判資料及び関連日本占領期資料) マイクロフィルム1,288リール受入 (文部省助成による)
 4 • NACSIS.ILL加入 (開始)

- 2001 (平成13) 10 • 今井理之図書館長 (兼名古屋図書館長)、保住敏彦豊橋図書館長
 3 • 豊橋図書館 大日本維新史料稿本 (明治編) マイクロフィルム226
 リール
 • A Collection of Books from the Library of Prof. Dr. Georg Weippert
 (ヴァイパート教授文庫) 270点 (332冊) 受入 (いずれも文部科学
 省助成による)
- 2002 (平成14) 4 • 洋書遡及入力作業を開始 (豊・名 5ヶ年計画)
 10 • 図書館システム (日立LOOKS21/U) 変更契約 (終期 '04. 9)
 3 • 名古屋図書館 中国新編地方志コレクション875冊受入 (文部科学
 省助成による)
- 2003 (平成15) 10 • 谷口規矩雄館長 (兼豊橋図書館長)、黒野恭成名古屋図書館長
 12 • 名古屋図書館 杉山寿一氏 (同窓生 新制1期) 寄贈の法学関係図書
 3,184冊受入。
- 2004 (平成16) 3 • 豊橋図書館 Japanology: A Collection of Western Books on Japan
 (ジャパノロジー) 115点 130冊受入 (文部科学省助成による)
 10 • 豊橋図書館徳永教授旧蔵「支那・満蒙関係資料」686点受入
 2 • 名古屋図書館車道分館取壊
 3 • 名古屋図書館「マーケティング研究最新データコレクション:
 Euromonitor International、(London)」1Set (22titles) (文部科学
 省助成による)
 • 洋書遡及入力終了 (豊・名3カ年事業計画に変更)
 • 車道校舎新キャンパス完成
 • 車道分館所蔵図書11万冊の内、約4万冊を車道新図書館へ、6万冊
 を名古屋校舎倉庫へ、1万冊を法科大学院図書室へ搬入
 4 • 車道新校舎 (本館) 4階に車道図書館 (面積1,068m² 収容可能冊数
 42,000冊 開館時間9:00~22:00) 5階に法科大学院図書室 (面
 積1,068m² 収容可能冊数40,500冊 利用時間7:00~24:00) 開設
 車道新図書館 (分館より「車道図書館」に名称変更) 開館、法科大
 学院図書室開室
 • 開館時間の変更及び特別開館日の実施
 • NIIのILL料金相殺システムに参加
 • 受入・整理業務の全面的な業務委託開始
 • 豊橋・名古屋図書館夜間閲覧業務、車道図書館・法科大学院図書室
 全閲覧業務の委託開始
- 2005 (平成17) 10 • 南龍久図書館長 (兼名古屋図書館長)、稲垣不二麿豊橋図書館長
 • 図書館システム更新 (日立 UNIPROVE/LS)
 • 中華人民共和国教育部より中国語資料受贈 豊橋 798点 名古屋
 587点
 12 • 豊橋図書館 故愛知大学法学部名誉教授江口圭一氏蔵 日本及びア
 ジア近代史関係資料を受贈 3,590点 (江口文庫)
 • 豊橋図書館 National Inventory of Documentary Sources in the
 United Kingdom and Ireland (大英記録文書所在総目録) マイク
 ロフィッシュ1セット (文部科学省助成による)
- 2005 (平成17) 4 • 玉置光司図書館長 (兼名古屋図書館長)

図書館の特色

1946（昭和21）年、愛知大学創立の翌年、豊橋の地に図書館が設立されて以来、今や豊橋、名古屋、車道3キャンパス図書館と成長し、大学全蔵書も140万冊を超えるものとなった。

2004（平成16）年、車道新キャンパス完成と同時に、3図書館は独立図書館として地域開放型、各キャンパスの特色を持った図書館として機能することとなった。

また、情報化社会に対応してネットワークを介した学内外の情報基盤を整備し、電子図書館としての機能をも高めつつある。

【豊橋図書館】

開館以来50数年社会科学・文科系図書館としての蔵書は70万冊を超える。本学創立の由来からも中国関係の文献コレクションが多いことが特色である。中でも霞山文庫にある旧中国・満鉄関係資料、漢籍を主体とした文庫類、欧米人による中国研究資料等は内外の研究者の注目を集めている。また東亜同文書院生による調査旅行誌の原本は貴重資料でもある。（主要文庫コレクション参照）

1999（平成11）年4月、第2書庫改築・既設開架室の改修による開架スペースの拡大、情報センターメディアゾーンを館内に設置するなど情報環境も整えられた。開架室3階は中国書コーナーとして著名な叢書類・全集等を一堂に配し中国研究者、学生に効果的に利用されている。また、基本的な文献は広範な分野から収集され、開架室には学生の利用度の高い新刊書や参考書を学習用図書として利用に供している。

【名古屋図書館】

1988（昭和63）年4月名古屋校舎開設により、新築開館した名古屋図書館は、開放的な施設で開架書庫形式をとっており、全館オープンである。学部分離により、豊橋図書館から法学・経営学関係の図書を移管したが、その中には全米判例集（National Reporter System）、イギリス議会議事録（Hansard's Parliamentary Debates）、OECD全刊行物、ドイツ会社史などの大型コレクションがある。1997（平成9）年には現代中国学部が新設され、中国書やその関連図書も増加してきた。1998（平成10）年4月の増改築時、情報処理センターと語学研究室機能の一部分を共有し、学生が常時パソコン利用出来るマルチメディアコーナー、語学学習用のAV自習室などを併設した為、より総合的な利用が可能となった。

【車道図書館】

1950（昭和25）年4月名古屋校舎夜間短大（法経科）が開学し、図書室が設置されて以来、幾多の改革を経て2004（平成16）年4月車道キャンパスが維新されたのを機に、法科大学院生、法学部3・4年生、法学部2部生、経営学研究科社会人リフレッシュコース生、オープンカレッジ生等を対象とした図書施設として本館4階に車道図書館、同5階に法科大学院図書室が開設された。社会科学系（法律・政治）の図書・雑誌が主に配架され、法学に関する各種データベースの提供も行われている。また、法学及び語学関係のビデオ、CD、DVD、カセットテープ等が多数用意されており、3階メディアゾーンのAV自習室での視聴が随時できる。車道図書館は、立地上の利便性の良さから本学他校舎生及び卒業生等社会人の利用にも役立っている。

主要文庫コレクション

豊橋図書館

■【霞山文庫】(W3)

中国清代末～中華民国の時代にかけての文献を幅広く網羅した、旧東亜同文会所蔵図書。約35,000冊。

■【東亜同文書院中国調査旅行報告書】

本学の前身である東亜同文書院が編集した中国および周辺地域の総合調査報告書。学生の観点から眺めた中国が多角的に興味深く描かれている。所蔵は、第10期(1916)～第29期(1935)までの707冊。「支那省別全誌」「支那経済全書」は、これを基に刊行された。Micro film版、132リールを大学の創立50周年記念事業として出版した。

■【中国学術交流文庫】(W6)

南開大学、北京語言文化大学など、海外提携校との学術交流により送られた中国文献1,700冊。

■【国勢調査報告書】

第1回(1920年)以降5年ごとに実施された調査報告を全冊所蔵。日本の社会事情や経済成長を研究する上で貴重なデータとなっている。継続購入中。

■【J.ライヒマンコレクション】(W10)

宣教師をはじめとする欧米知識人の中国思想や政治・文化の比較考察、植民地化の過程での見聞記やJ. レッグ(経書の英訳者)、W.H. メドハースト(聖書の漢訳、英漢辞典の編者)の著作など。17～19世紀にかけて欧米で刊行された中国研究文献を多彩に収集。979冊。

■【簡齋文庫】

住友本社総理事、蔵相小倉正恒氏旧蔵書、明の正徳14(1519)年刊行の「楚辞集註」をはじめ、漢籍・国書3万冊。

■【竹村文庫】

元旧制浦和高校教授 竹村昌次氏旧蔵書、ヨーロッパ人による東洋史・東洋地誌紀行などの外国文献916冊。

■【菅沼文庫】

平田国学および国文学関係漢書3,927冊。

■【小川文庫】(W11)

小川昭一氏旧蔵書で、唐詩関係をはじめ中国学の基礎文献を主とする和漢書3,770冊。

■【佐藤文庫】(W13)

経学関係を主とする佐藤匡玄博士旧蔵書、漢籍3,750冊。

■【浅川文庫】(W8)

浅川謙次氏旧蔵書で、現代中国の政治経済関係文献を主とする2,166冊。

■【霞山会・田尻文庫】(W5)

現代中国関係および日本の外交関係文献5,200冊。

■【中日大辞典文庫】(W7)

『中日大辞典』編纂資料を主とする中国語関係文献3,277冊。

■【K.シュナイダー文庫】(W12)

元Münster大学教授Karl Schneider氏旧蔵書、印欧比較言語学を主とする2,840冊。

■【徳永文庫】(W14)

元京都帝国大学・同志社大学教授 徳永清行氏旧蔵書、支那・満蒙関係資料664冊。

■【江口文庫】(W15)

故江口圭一本学教授旧蔵書。日本近現代史・日中戦争史に関する公刊された図書3,377冊、雑誌205誌。他に満州事変期の陸軍パンフレット・蒙古連合自治政府経済次長の沼野資料など、現在では入手が出来ない貴重な一次資料を含む。

名古屋図書館

■【榛村文庫】(W1)

榛村専一氏旧蔵書、著作権法関係を主とする法律外国文献1,846冊。

■【小岩井文庫】(W4)

第3代学長・故小岩井浄先生旧蔵書1,924冊。

■【ドイツ会社史】

クルップ・コダックなど、ドイツの有名企業1,900社の会社史。総数2,168冊。

■【Hansard's Parliamentary Debates】(イギリス議会議事録)

1803年にT. C. Hansardによって創刊。1066-1625年の歴史的記述から始まっているParliamentary Historyを含むイギリス本会議の逐語的速記録。所蔵のうちには英国上院議会議事録も含まれている。継続購入中。

■【National Reporter System】(アメリカ合衆国判例体系)

アメリカ合衆国の判例集を体系的に集めたもので、判例主義を重視するアメリカ法研究の基本資料。構成は大きく分けて、①連邦関係の判例集(連邦最高裁判所判例集、合衆国控訴審裁判所判例集、合衆国地方裁判所判例集)②地域別判例集(全米50州を7ブロックに分け、それぞれのブロック内の各州の最高裁判所の主要判例を集めたもの)③特別州の判例集(ニューヨーク州とカリフォルニア州の最高裁、下級裁などの主要判例)からなる。NRS1879年創刊から購入。

■【法令全書】

慶応3(1867)年の幕府大政返上からの法令を収録したオリジナル本を全冊揃えて所蔵。近代から法令の歴史を完全に網羅している。継続購入中。

■【OECD全刊行物】

国際経済・貿易・産業・金融・農業・食糧・エネルギー・開発援助などに関する動向と分析から得られた報告書と統計資料には定評がある。加盟22カ国のみならず域外諸国についてのデータも貴重である。継続購入中。

■【Verhandlungen des Deutschen Bundestages】(ドイツ連邦議会議事録)

第1議会期(1949年)から第11議会期(1990年)までを収録。609冊。

■【川合文庫】(NW1)

ゾルゲ事件の関係者である著述家川合貞吉氏の寄贈本。950冊。

■【ウィットフォーゲルコレクション】(NW2)

中国を主な研究対象とした社会学者カール・アウグスト・ウィットフォーゲル(1896~1988)の旧蔵コレクション1,998点・2,435冊。内容的には5つの蔵書群から構成されているが特に現代中国研究コレクションとしての利用価値は大きい。

■【China Studies Century】(NW3)

20世紀初めに刊行された中国研究の洋書文献1,031冊。

■【乾 文庫】

元東京弁護士会会長 乾政彦氏旧蔵書、1860~1930年代に刊行された民・商法関係のドイツ書684冊。

■【四庫全書珍本集】

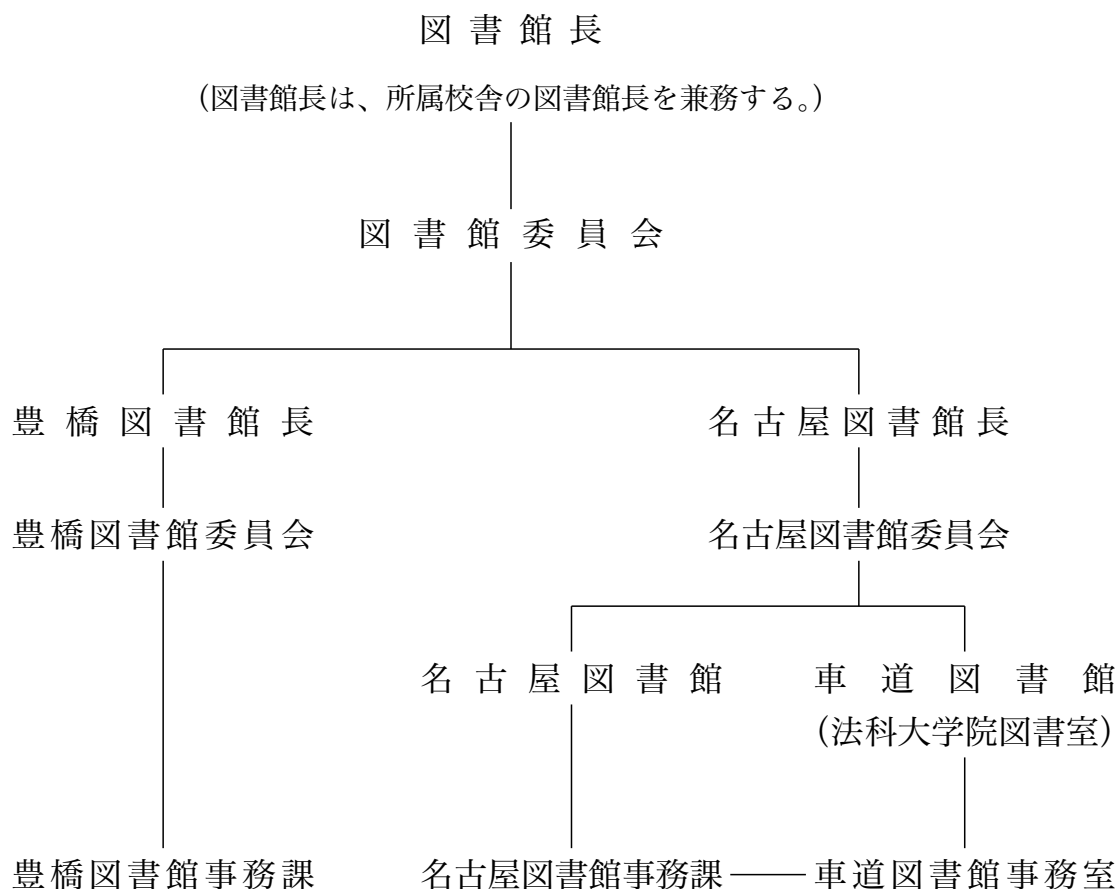
四庫全書文淵閣本による影印(複製印刷物)。初集は(豊橋図書館漢籍室蔵)中国政府により1954(昭29)年「中華人民共和国建国記念」として寄贈された。初集を含めて6,341冊。

■【中国政府寄贈文庫】(NW4)

中華人民共和国教育部からの寄贈図書 587点。

図書館組織

2005年4月1日現在



人 員

(2005. 5. 1現在)

	館長	課長	係長	収書・ 目録管理	運用	計
豊橋図書館	1	1	1	3	3	9
名古屋図書館	1	1	1	2	3	8
車道図書館			1		1	2

蔵書数・所蔵雑誌種類数

四研究所：国際問題研究所、中部地方産業研究所、総合郷土研究所、経営総合科学研究所
 四学会：法学会、経済学会、経営学会、現代中国学会

蔵書数（2005年3月末現在）

区分	内国書	外国書	合計	内・中国書
豊橋図書館	417,807	304,042	721,849	104,546
名古屋図書館	223,163	203,866	427,029	55,781
車道図書館	105,720	12,683	118,403	2,672
四研究所	95,980	74,445	170,425	53,712
四学会	15,834	4,822	20,656	1,977
計	858,504	599,858	1,458,362	218,688

所蔵雑誌種類数（2005年3月末現在）

区分	内国雑誌	外国雑誌(内・中国雑誌)	合計	内・継続雑誌
豊橋図書館	3,837	2,102 (686)	5,939	2,070
名古屋図書館	1,321	1,724 (506)	3,045	1,366
車道図書館	497	148 (16)	645	303
四研究所	2,210	787 (532)	2,997	1,042
四学会	1,190	54 (33)	1,244	1,172
計	9,055	4,815(1,773)	13,870	5,953

2004年度受入図書数・受入図書数の推移

受入図書数（2005年3月末現在）

区分	内国書	外国書	合計	内・中国書
豊橋図書館	12,038	4,894	16,932	2,750
名古屋図書館	7,864	4,848	12,712	2,762
車道図書館	10,314	1,559	11,873	20
四研究所	2,646	2,281	4,927	1,880
四学会	258	137	395	2
計	33,120	13,719	46,839	7,414

受入図書数の推移

区分	2000	2001	2002	2003	2004
豊橋図書館	13,548	20,086	15,189	14,483	16,932
名古屋図書館	14,386	16,537	17,936	15,351	12,712
車道図書館	2,433	3,283	3,103	2,116	11,873
四研究所	6,424	5,729	5,893	5,145	4,927
四学会	458	499	510	365	395
計	37,249	46,134	42,631	37,460	46,839

2004年度図書費決算額

区 分	予 算 額 (図+消)	決 算 額		
		図 書 費	消耗資料費	合 計
図 書 館	283,041,000	140,317,894	131,605,527	271,923,421
国 研	10,600,000	5,293,019	4,477,584	9,770,603
中 産 研	5,592,000	3,166,819	2,077,531	5,244,350
郷 土 研	8,628,000	2,248,005	1,993,463	4,241,468
経 総 研	8,731,000	3,131,353	5,065,893	8,197,246
法 学 会	5,960,000	1,180,325	4,244,602	5,424,927
経 済 学 会	7,220,000	794,390	2,832,487	3,626,877
経 営 学 会	3,364,000	2,016,930	1,260,827	3,277,757
現 中 学 会	20,000	10,000	10,000	20,000
計	333,156,000	158,158,735	153,567,914	311,726,649

2005年度図書費予算額

繰越を含む当初予算のみ

区 分	図 書 費	消耗資料費	合 計
図 書 館	181,117,000	98,670,000	279,787,000
国 研	5,700,000	4,700,000	10,400,000
中 産 研	3,362,000	2,230,000	5,592,000
郷 土 研	4,028,000	2,100,000	6,128,000
経 総 研	3,500,000	5,765,000	9,265,000
法 学 会	1,440,000	4,520,000	5,960,000
経 済 学 会	3,000,000	4,220,000	7,220,000
経 営 学 会	1,625,000	1,300,000	2,925,000
現 中 学 会	10,000	10,000	20,000
計	203,782,000	123,515,000	327,297,000

図書館図書費予算・決算の推移

区 分	予 算	指 数	決 算	指 数
2000年度	263,687,000	1.00	242,892,618	1.00
2001年度	275,348,000	1.04	260,776,080	1.07
2002年度	264,427,000	1.00	252,322,823	1.04
2003年度	323,239,315	1.23	314,359,365	1.30
2004年度	283,041,000	1.07	271,923,421	1.12

予算には繰越を含む当初予算の他に、年度特別措置を含む経常費以外の予算も含める

図書館施設概要

豊橋図書館

2005.4現在

区 分	延 面 積	収容能力	配 架 数	座席数
(総延面積)	(7,900m ²)			(計802)
ガイダンスルーム (1F)	51m ²			32
参 考 図 書 室 (ブラウジング含)	414m ²	14,400冊	10,948冊	90
メディアゾーン・ A V コ ー ナ ー	140m ²			42
開架図書室 (2F)	1,038m ²	76,950冊	107,318冊	257
自 習 室	174m ²			120
グループ学習室1	30m ²			20
グループ学習室2	27m ²			20
雑 誌 コ ー ナ ー	104m ²	381種	330種	38
開架図書室 (3F)	558m ²	41,700冊	45,248冊	133
第 1 書 庫 (5F)	2,417m ²	477,000冊	558,335冊	20
第 2 書 庫 (3F)	554m ²	183,000冊		30

車道図書館

2005.4現在

区 分	延 面 積	収容能力	配 架 数	座席数
(総延面積)	(1,068m ²)			(計136)
開架閲覧フロア	240m ²	42,000冊	41,922冊	
参考図書フロア	30m ²			
雑誌・新聞フロア (ブラウジング含)	55m ²	200種	156種	14
検索・ITコーナー	26m ²			10
閲覧・学習コーナー (キャレル)	126m ²			69
閲覧コーナー (平机)	78m ²			43
※ 車 道 書 庫 (名古屋校舎外部書庫)	140m ²	49,600冊	67,783冊	
(名古屋図書館)				

名古屋図書館

2005.4現在

区 分	延 面 積	収容能力	配 架 数	座席数
(総延面積)	(7,978m ²)			(計729)
書 庫 (1F 1層)	1,390m ²	240,000冊	314,618冊	36
書 庫 (1F 2層)	1,382m ²	296,000冊		96
新着雑誌コーナー (2層)		441種	340種	
開 架 室 (1F)	942m ²	100,000冊	100,525冊	144
メディアゾーン	976m ²			151
参考図書室 (2F)	682m ²	15,000冊	11,886冊	142
自 習 室 (3F)	325m ²			130
多目的学習室1 (3F)	49m ²			16
多目的学習室2 (3F)	43m ²			14
マイクロ室 (3F)	69m ²			

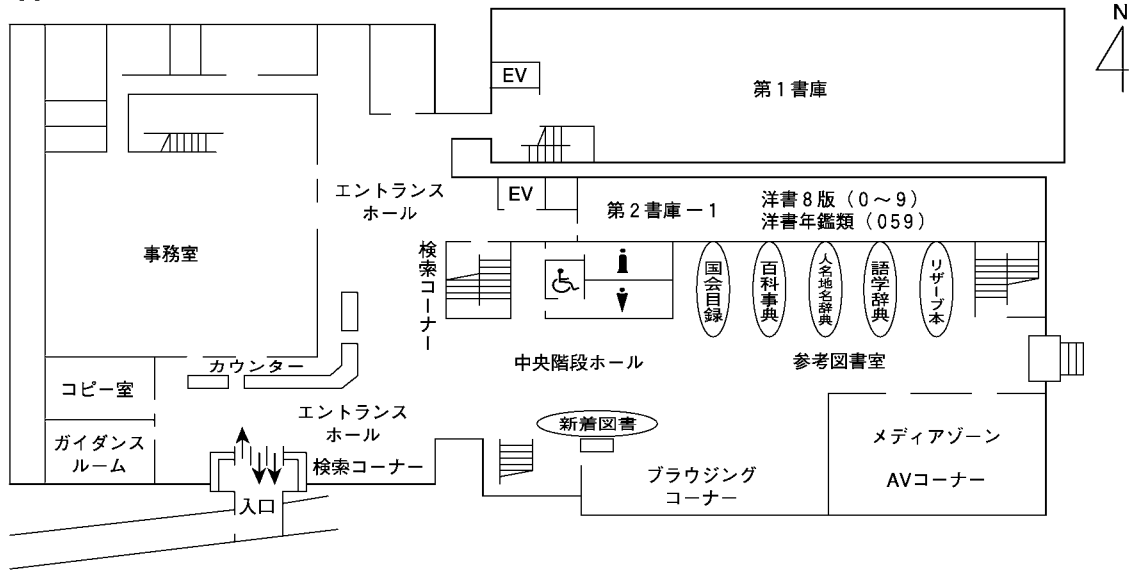
法科大学院図書室

2005.4現在

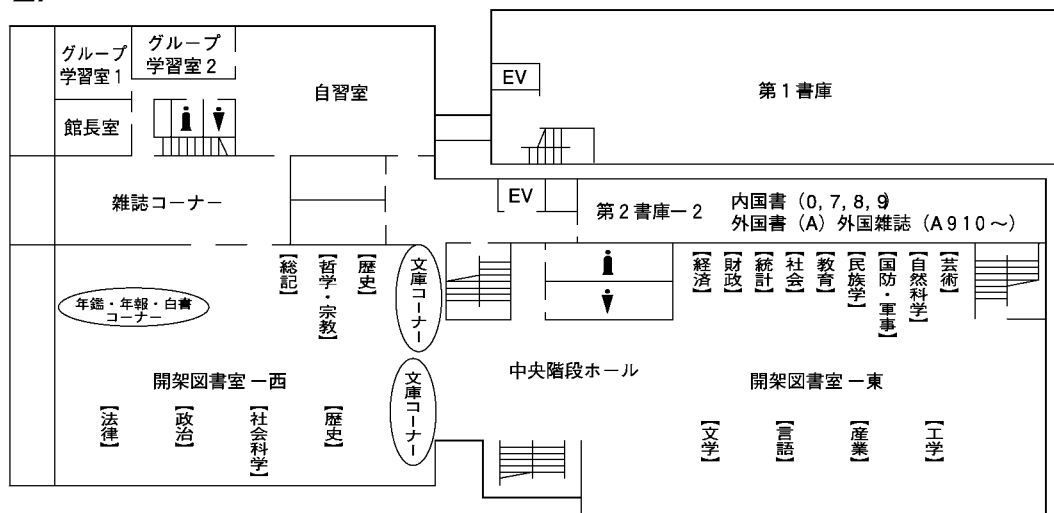
区 分	延 面 積	収容能力	配 架 数	座席数
(総延面積)	(1,068m ²)			(計156)
開架閲覧フロア	251m ²	40,500冊	8,698冊	
参考図書フロア	21m ²			
新着雑誌フロア (ブラウジング含)	28m ²	645種	163種	4
検索・ITコーナー	7m ²			3
キャレルデスクフロア (北側)	171m ²			80
キャレルデスクフロア (南側)	138m ²			69

豊橋図書館案内図

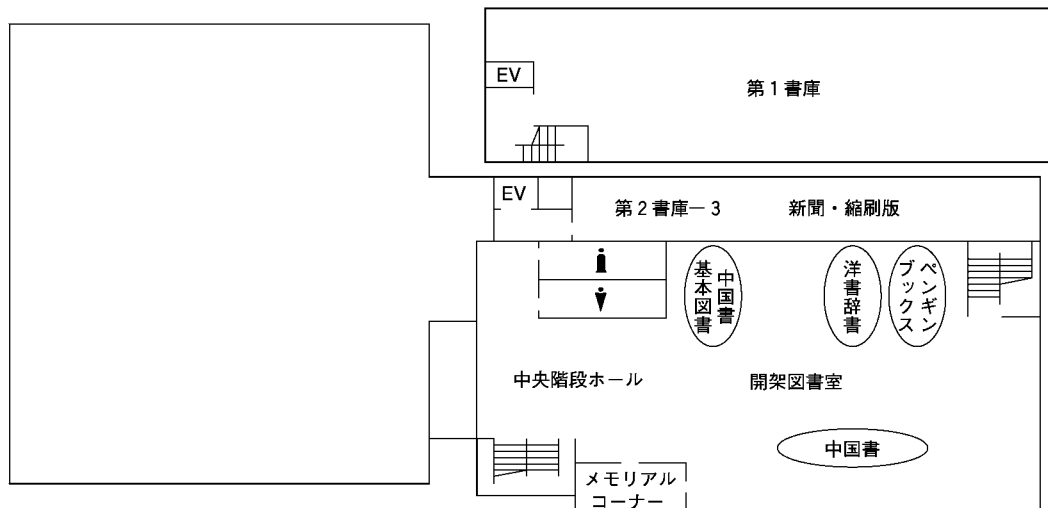
1F



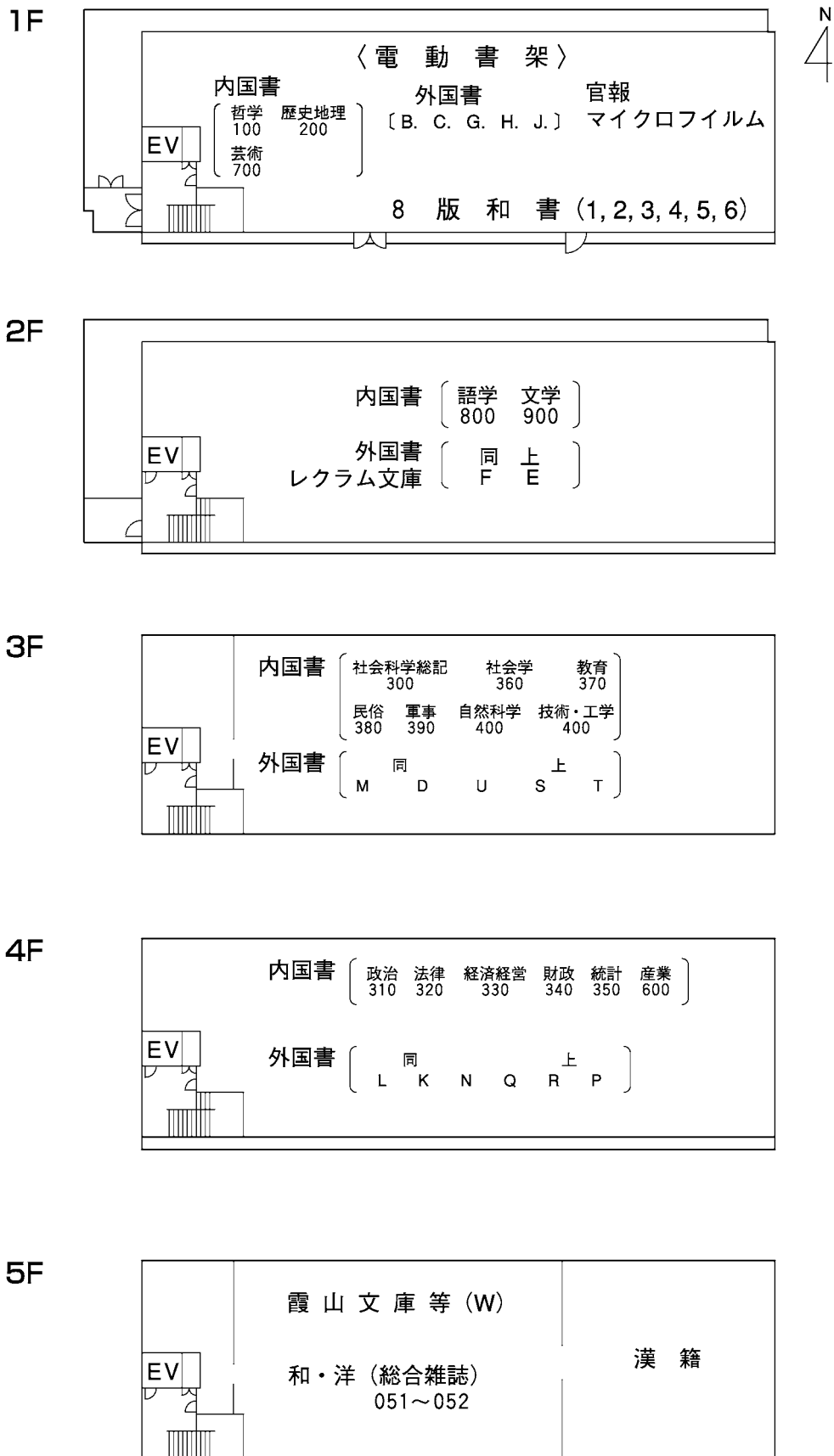
2F



3F

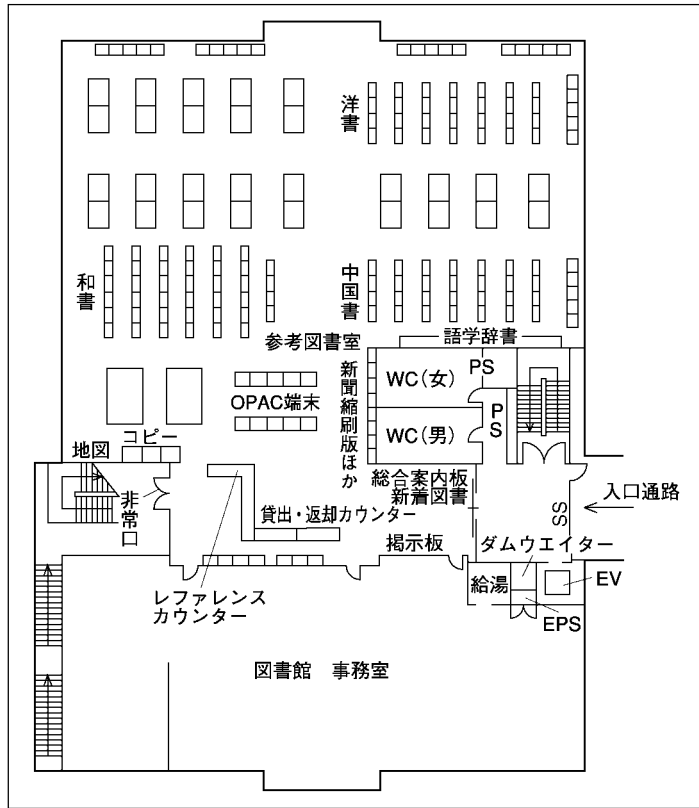


豊橋図書館第1書庫案内図

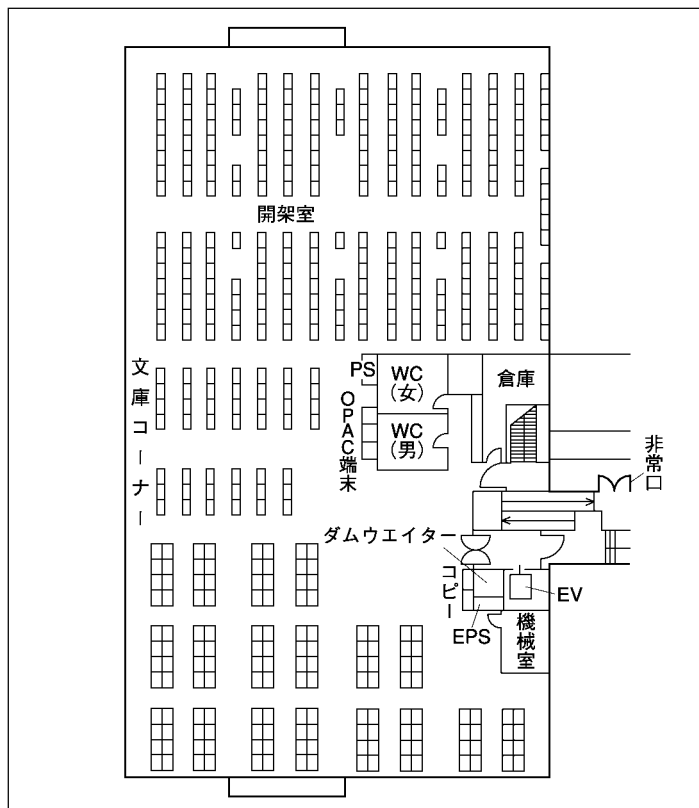


名古屋図書館案内図

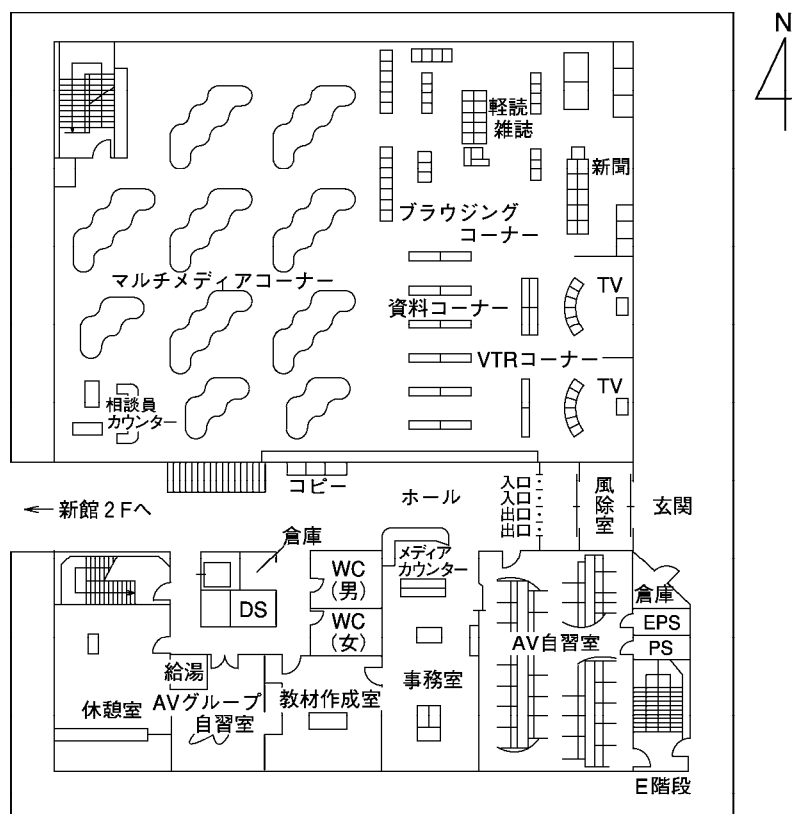
新館 2F 参考図書室・事務室



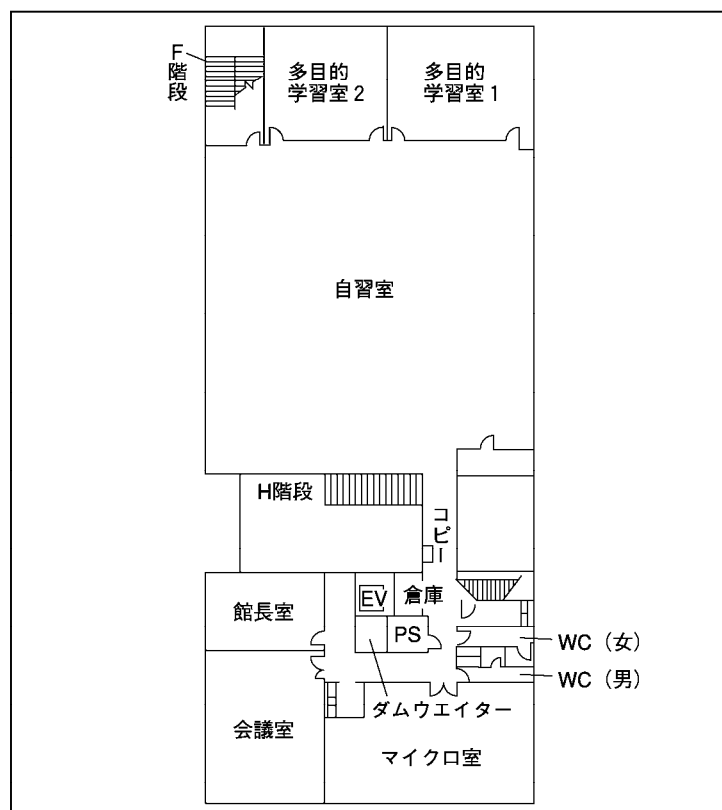
新館 1F 開架室



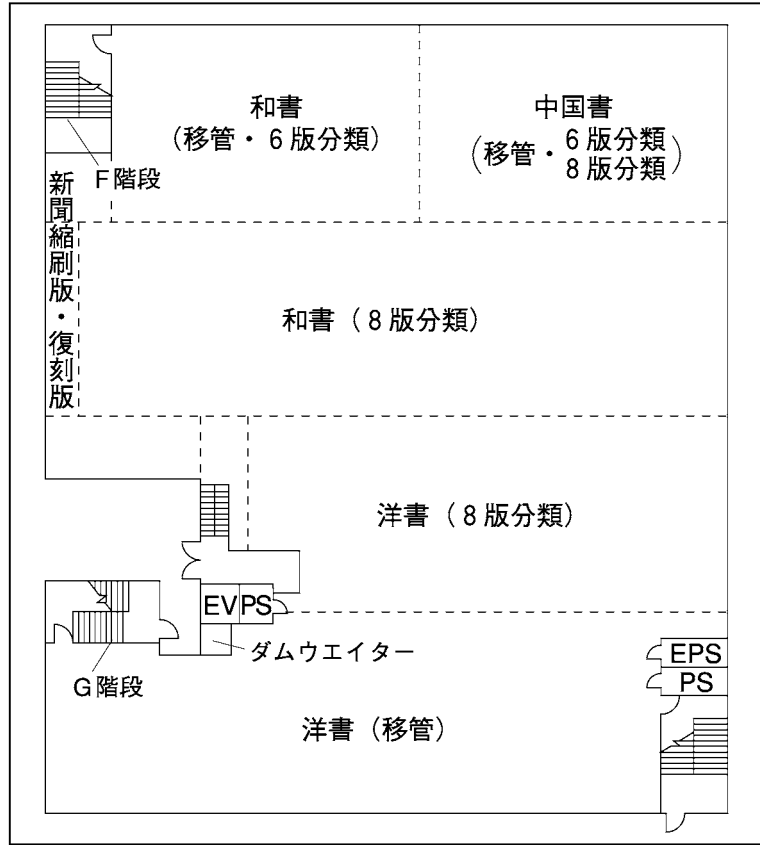
2F メディアゾーン



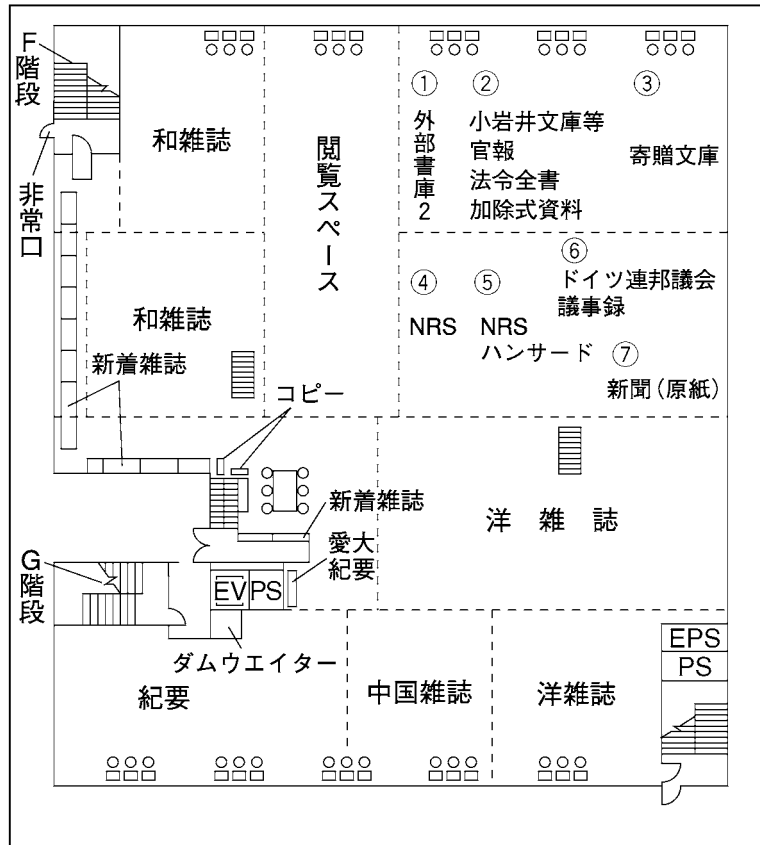
3F 自習室・学習室・マイクロ室・会議室・館長室



1F 書庫1層



1F 書庫2層



2004年度 図書館利用状況

豊橋図書館（開館 297日）

区 分	学部・短大生	大学院生	教 職 員	そ の 他	計
入 館 者 数	343,450				
帯 出 件 数	23,614	1,993	1,573	1,351	28,531
帯 出 冊 数	46,138	5,798	5,193	3,750	60,879
相互利用件数	依 頼		1,643		
	受 付		1,913		

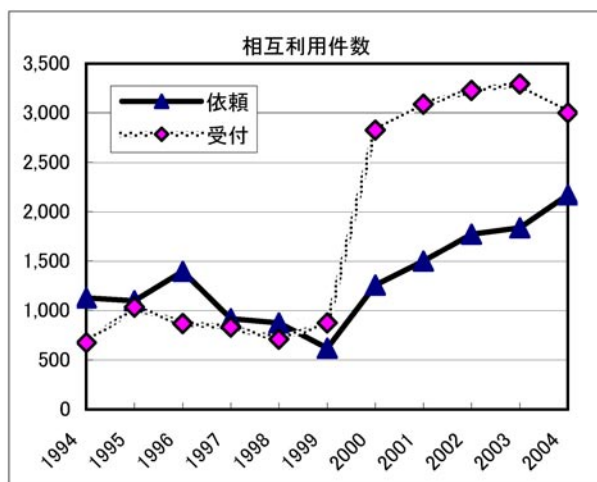
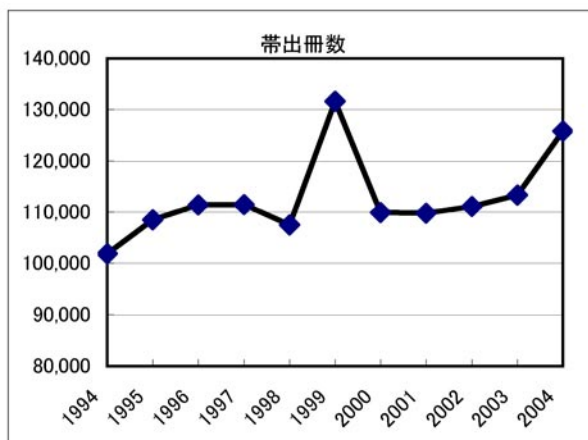
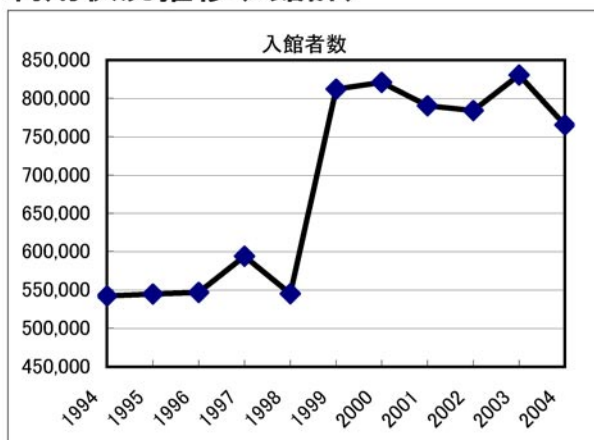
名古屋図書館（開館 296日）

区 分	学部・短大生	大学院生	教 職 員	そ の 他	計
入 館 者 数	338,935				
帯 出 件 数	14,254	1,433	976	1,295	17,958
帯 出 冊 数	29,595	5,322	2,894	2,702	40,513
相互利用件数	依 頼		475		
	受 付		935		

車道図書館（開館 296日）

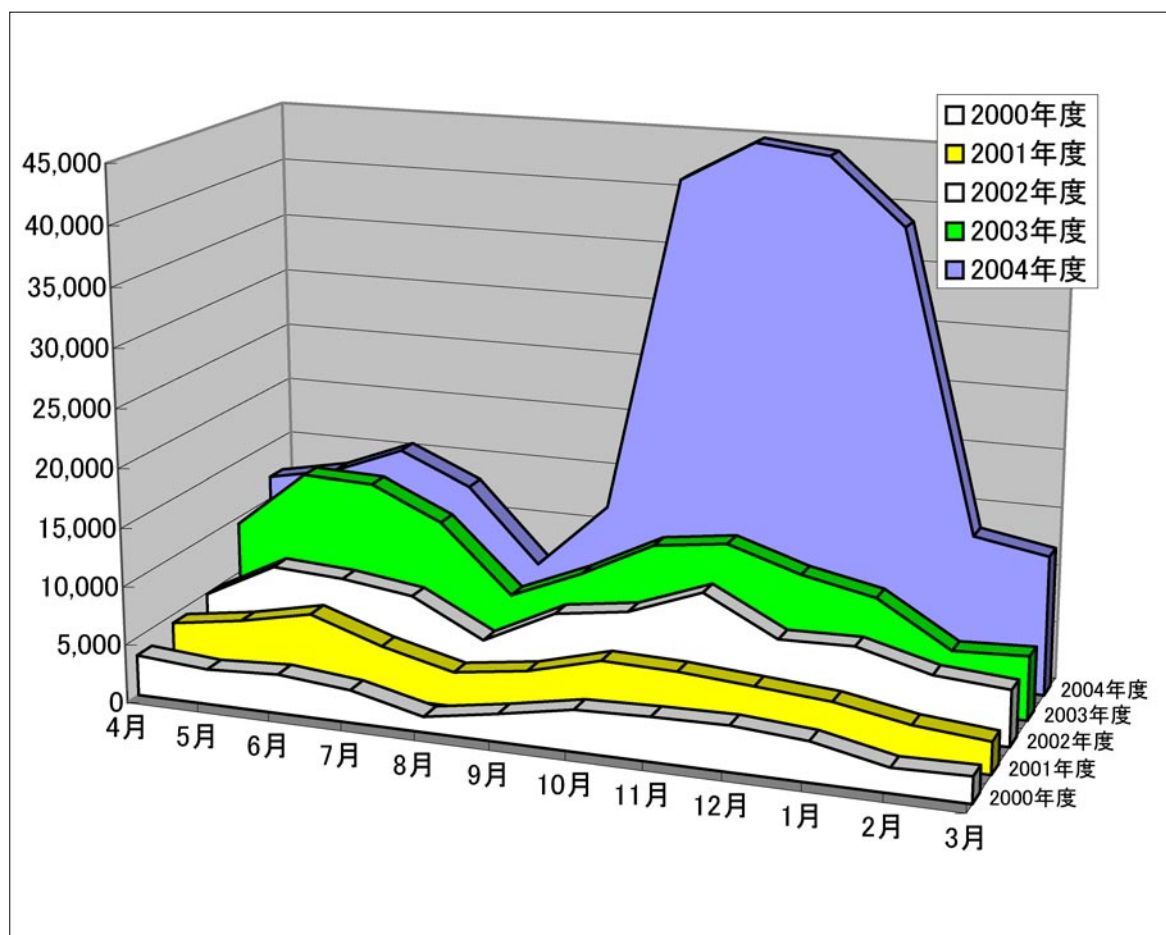
区 分	学部・短大生	大学院生	教 職 員	そ の 他	計
入 館 者 数	83,034				
帯 出 件 数	7,997	1,430	463	2,213	12,103
帯 出 冊 数	15,913	2,862	978	4,706	24,459
相互利用件数	依 頼		55		
	受 付		152		

利用状況推移(3館計)



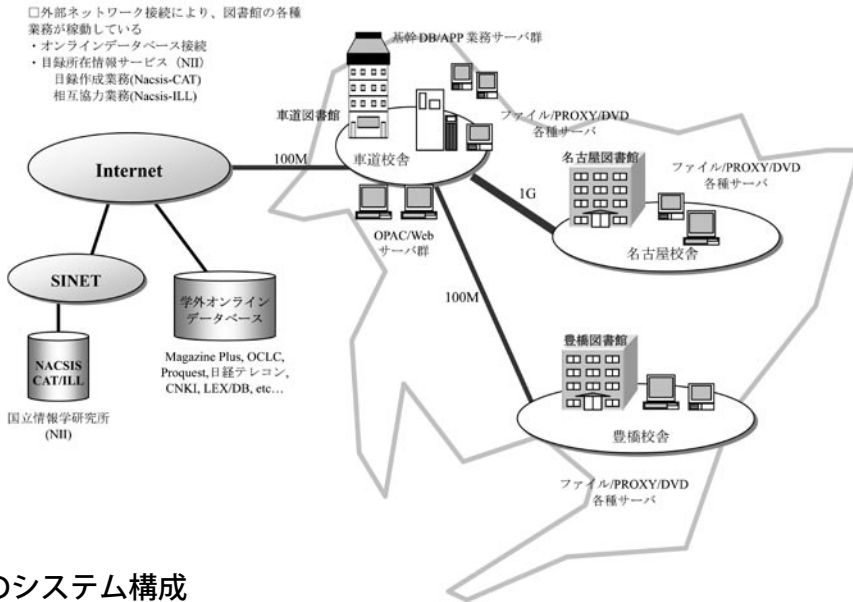
OPACアクセス統計 (数値入力は「OPACアクセス数」から)

月	2000年度	2001年度	2002年度	2003年度	2004年度
4月	3,498	4,285	4,868	9,413	11,956
5月	3,035	5,202	8,034	14,463	13,184
6月	3,363	6,516	7,665	14,252	15,610
7月	2,799	4,474	6,838	11,499	12,937
8月	1,348	2,973	3,684	5,677	6,548
9月	2,386	3,852	6,748	8,309	12,383
10月	3,550	5,506	7,641	11,457	41,342
11月	3,768	5,361	10,013	12,285	44,819
12月	3,872	4,917	6,776	10,303	44,105
1月	3,416	4,426	6,920	9,024	38,618
2月	2,103	3,289	5,268	5,206	13,124
3月	2,253	2,755	4,799	5,507	12,040



※2004年10月に新システムを導入し、GUI-OPACからWebOPACに切替している

図書館システム ネットワーク構成概要



○各図書館のシステム構成

車道図書館			
1.	基幹 DB サーバ	1 式	HA8000/270G9, Mem: 4GB, HDD: 515GB (RAID-5) DB: ORACLE9i 図書館システム : Uniprove/LS
2.	業務 (APP) サーバ	3 式	HA8000/130A, Mem: 4GB, HDD: 180GB (RAID-5), 図書館システム : Uniprove/LS
3.	検索用 OPAC サーバ	2 式	HA8000/130A, Mem: 4GB, HDD: 180GB (RAID-5), OPAC: Bibliotheca2
4.	ファイル・プリンタサーバ	1 式	HA8000/130A, Mem: 2GB, HDD: 180GB (RAID-5), OS: Windows Server 2003
5.	CD/DVD サーバ	1 式	OS: Windows Server 2003, DRM-3000 ストレージ
6.	PROXY サーバ	1 式	HA8000/130A, Mem: 2GB, HDD: 180GB (RAID-5) OS: Red Hat Enterprise Linux
7.	利用者用 PC	5 式	Hitachi FLORA 330, OS: WindowsXP
8.	利用者用ノート PC	10 式	Hitachi FLORA 270, OS: WindowsXP
9.	業務用 PC	5 式	Hitachi FLORA 330, OS: WindowsXP
10.	自動貸出返却装置 (ABC)	1 式	3M 製 ABC II
11.	蔵書点検用ターミナル	2 式	点検用通信ユニット付
12.	ネットワーク機器	—	無線 LAN 装置, FW 装置, マルチレイヤスイッチなど
13.	マルチメディア編集機器	1 式	Canopus DVStorm Station 構成一式
14.	ネットワークプリンタ	3 式	各種 22ppm 以上
名古屋図書館			
1.	ファイル・プリンタサーバ	1 式	HA8000/130A, Mem: 2GB, HDD: 180GB (RAID-5), OS: Windows Server 2003
2.	CD/DVD サーバ	1 式	OS: Windows Server 2003, DRM-3000 ストレージ
3.	PROXY サーバ	1 式	FLORA-SCI, CD-ROM Changer, OS: WindowsNT Server
4.	利用者用 PC	14 式	Hitachi FLORA 330, OS: WindowsXP
5.	利用者用ノート PC	10 式	Hitachi FLORA 270, OS: WindowsXP
6.	業務用 PC	20 式	Hitachi FLORA, OS: WindowsNT
7.	自動貸出返却装置 (ABC)	2 式	3M 製 ABC II
8.	蔵書点検用ターミナル	5 式	点検用通信ユニット付
9.	ネットワーク機器	—	無線 LAN 装置, FW 装置, マルチレイヤスイッチなど
10.	マルチメディア編集機器	1 式	Canopus DVStorm Station 構成一式
11.	ネットワークプリンタ	5 式	各種 22ppm 以上
豊橋図書館			
1.	ファイル・プリンタサーバ	1 式	HA8000/130A, Mem: 2GB, HDD: 180GB (RAID-5), OS: Windows Server 2003
2.	CD/DVD サーバ	1 式	OS: Windows Server 2003, DRM-3000 ストレージ
3.	PROXY サーバ	1 式	FLORA-SCI, CD-ROM Changer, OS: WindowsNT Server
4.	利用者用 PC	14 式	Hitachi FLORA 330, OS: WindowsXP
5.	利用者用ノート PC	10 式	Hitachi FLORA 270, OS: WindowsXP
6.	業務用 PC	20 式	Hitachi FLORA, OS: WindowsNT
7.	自動貸出返却装置 (ABC)	2 式	3M 製 ABC II
8.	蔵書点検用ターミナル	5 式	点検用通信ユニット付
9.	ネットワーク機器	—	無線 LAN 装置, FW 装置, マルチレイヤスイッチなど
10.	マルチメディア編集機器	1 式	Canopus DVStorm Station 構成一式
11.	ネットワークプリンタ	5 式	各種 22ppm 以上

2005 年 4 月 1 日現在

資料1 2004（平成16）年度 学部・所管別受入統計表

区分	所管 学科	豊橋図書館				名古屋図書館				車道図書館			
		内	外(中)	外(洋)	計	内	外(中)	外(洋)	計	内	外(中)	外(洋)	計
基礎 本 教 育	人文学科関係	2,396	118	136	2,650	2,028	10	227	2,265	913	1	1	915
	社会科学関係	1,901	79	96	2,076	1,072	1	108	1,181	567	2	10	579
	自然科学関係	433	13	14	460	778	0	53	831	78	0	0	78
	外国語関係	317	335	78	730	273	484	254	1,011	8	0	0	8
	保健体育関係	102	0	7	109	162	0	31	193	4	0	0	4
	合計	5,149	545	331	6,025	4,313	495	673	5,481	1,570	3	11	1,584
	法学部					1,493	4	807	2,304	8,556	17	1,528	10,101
経済学部	754	170	258	1,182									
経営学部					1,427	39	523	1,989					
現代中国学部					483	2,224	75	2,782					
国際コミュニケーション学部	165	459	533	1,157									
計	919	629	791	2,339	3,403	2,267	1,405	7,075	8,556	17	1,528	10,101	
教 育	哲学科	121	443	51	615								
	社会学科	110	4	151	265								
	史学科	4,087	531	20	4,638								
	文学科	955	559	763	2,277								
	計	5,273	1,537	985	7,795								
	短 大	現代生活学科	112	0	1	113							
	言語文化学科	(文学部と共用)											
	専門教育関係合計	6,304	2,166	1,777	10,247	3,403	2,267	1,405	7,075	8,556	17	1,528	10,101
	教職・司書関係	585	39	36	660	148	0	8	156	188	0	0	188
	専門・教職・司書関係合計	6,889	2,205	1,813	10,907	3,551	2,267	1,413	7,231	8,744	17	1,528	10,289
総	計	12,038	2,750	2,144	16,932	7,864	2,762	2,086	12,712	10,314	20	1,539	11,873

※“研究所欄”は、国際問題研究所、中部地方産業研究所、総合郷土研究所及び経営総合科学研究所の4研究所を、“学会欄は、

2005年3月31日現在 単位：冊

図書館合計				4 研究所				4 学会				総合計			
内	外(中)	外(洋)	計	内	外(中)	外(洋)	計	内	外(中)	外(洋)	計	内	外(中)	外(洋)	計
5,337	129	364	5,830									5,337	129	364	5,830
3,540	82	214	3,836									3,540	82	214	3,836
1,289	13	67	1,369									1,289	13	67	1,369
598	819	332	1,749									598	819	332	1,749
268	0	38	306									268	0	38	306
11,032	1,043	1,015	13,090									11,032	1,043	1,015	13,090
10,049	21	2,335	12,405	76	1,154	90	1,320	180	0	43	223	10,305	1,175	2,468	13,948
754	170	258	1,182	570	373	57	1,000	56	2	36	94	1,380	545	351	2,276
1,427	39	523	1,989	942	105	254	1,301	20	0	56	76	2,389	144	833	3,366
483	2,224	75	2,782	0	248	0	248	2	0	0	2	485	2,472	75	3,032
165	459	533	1,157	31	0	0	31					196	459	533	1,188
12,878	2,913	3,724	19,515	1,619	1,880	401	3,900	258	2	135	395	14,755	4,795	4,260	23,810
121	443	51	615	0	0	0	0					121	443	51	615
110	4	151	265	405	0	0	405					515	4	151	670
4,087	531	20	4,638	622	0	0	622					4,709	531	20	5,260
955	559	763	2,277	0	0	0	0					955	559	763	2,277
5,273	1,537	985	7,795	1,027	0	0	1,027					6,300	1,537	985	8,822
112	0	1	113									112	0	1	113
				(文学部と共用)								(文学部と共用)			
18,263	4,450	4,710	27,423	2,646	1,880	401	4,927	258	2	135	395	21,167	6,332	5,246	32,745
921	39	44	1,004									921	39	44	1,004
19,184	4,489	4,754	28,427	2,646	1,880	401	4,927	258	2	135	395	22,088	6,371	5,290	33,749
30,216	5,532	5,769	41,517	2,646	1,880	401	4,927	258	2	135	395	33,120	7,414	6,305	46,839

経済学会、法学会、経営学会及び現代中国学会の4学会（文学会・国際コミュニケーション学会を除く）をそれぞれ集計した。

資料2 2004（平成16）年度 学部・所管別蔵書統計表

区分	学科	豊橋図書館				名古屋図書館				車道図書館			
		内	外(中)	外(洋)	計	内	外(中)	外(洋)	計	内	外(中)	外(洋)	計
基礎 基本 教育	人文科学関係	42,302	2,698	5,192	50,192	41,973	622	7,496	50,091	22,219	1,606	978	24,803
	社会科学関係	37,861	1,235	3,346	42,442	37,076	68	4,209	41,353	13,563	214	472	14,249
	自然科学関係	14,881	528	3,651	19,060	15,748	3	1,887	17,638	6,387	58	181	6,626
	外国語関係	7,190	4,740	14,626	26,556	5,661	3,690	10,155	19,506	2,012	563	628	3,203
	保健体育関係	6,340	104	1,167	7,611	2,904	2	1,127	4,033	403	0	39	442
	合 計	108,574	9,305	27,982	145,861	103,362	4,385	24,874	132,621	44,584	2,441	2,298	49,323
	法 学 部					66,223	1,174	69,832	137,229	52,700	137	5,024	57,861
経 済 学 部	72,389	9,458	53,180	135,027									
経 営 学 部					43,188	111	46,773	90,072					
現代中国学部					6,605	50,111	4,877	61,593					
国際コミュニケーション学部	34,777	2,106	19,528	56,411									
計	107,166	11,564	72,708	191,438	116,016	51,396	121,482	288,894	52,700	137	5,024	57,861	
文 部 教 育	哲 学 科	18,578	26,009	11,955	56,542								
	社会学科	15,881	421	12,703	29,005								
	史 学 科	51,789	14,063	7,262	73,114								
	文 学 科	76,068	42,237	57,419	175,724								
	計	162,316	82,730	89,339	334,385								
	短 大	現代生活学科	16,367	42	2,196	18,605							
	言語文化学科	(文学部と共用)											
専 門 教 育 関 係 合 計	285,849	94,336	164,243	544,428	116,016	51,396	121,482	288,894	52,700	137	5,024	57,861	
教 職 ・ 司 書 関 係	23,384	905	7,271	31,560	3,785	0	1,729	5,514	8,436	94	2,689	11,219	
専 門 ・ 教 職 ・ 司 書 関 係 合 計	309,233	95,241	171,514	575,988	119,801	51,396	123,211	294,408	61,136	231	7,713	69,080	
総 計	417,807	104,546	199,496	721,849	223,163	55,781	148,085	427,029	105,720	2,672	10,011	118,403	

※ "研究所欄" は、国際問題研究所、中部地方産業研究所、総合郷土研究所及び経営総合科学研究所の4研究所を、"学会欄"は、

2005年3月31日現在 単位：冊

図書館合計				4 研究所				4 学会				総 合 計			
内	外(中)	外(洋)	計	内	外(中)	外(洋)	計	内	外(中)	外(洋)	計	内	外(中)	外(洋)	計
106,494	4,926	13,666	125,086									106,494	4,926	13,666	125,086
88,500	1,517	8,027	98,044									88,500	1,517	8,027	98,044
37,016	589	5,719	43,324									37,016	589	5,719	43,324
14,863	8,993	25,409	49,265									14,863	8,993	25,409	49,265
9,647	106	2,333	12,086									9,647	106	2,333	12,086
256,520	16,131	55,154	327,805									256,520	16,131	55,154	327,805
118,923	1,311	74,856	195,090	4,671	38,594	8,755	52,020	9,424	0	679	10,103	133,018	39,905	84,290	257,213
72,389	9,458	53,180	135,027	23,716	7,675	1,878	33,269	4,463	219	968	5,650	100,568	17,352	56,026	173,946
43,188	111	46,773	90,072	27,350	7,086	10,056	44,492	1,465	0	1,061	2,526	72,003	7,197	57,890	137,090
6,605	50,111	4,877	61,593	0	248	0	248	482	1,758	137	2,377	7,087	52,117	5,014	64,218
34,777	2,106	19,528	56,411	318	0	0	318					35,095	2,106	19,528	56,729
275,882	63,097	199,214	538,193	56,055	53,603	20,689	130,347	15,834	1,977	2,845	20,656	347,771	118,677	222,748	689,196
18,578	26,009	11,955	56,542	0	0	0	0					18,578	26,009	11,955	56,542
15,881	421	12,703	29,005	16,100	79	19	16,198					31,981	500	12,722	45,203
51,789	14,063	7,262	73,114	23,825	30	25	23,880					75,614	14,093	7,287	96,994
76,068	42,237	57,419	175,724	0	0	0	0					76,068	42,237	57,419	175,724
162,316	82,730	89,339	334,385	39,925	109	44	40,078					202,241	82,839	89,383	374,463
16,367	42	2,196	18,605									16,367	42	2,196	18,605
				(文学部と共用)								(文学部と共用)			
454,565	145,869	290,749	891,183	95,980	53,712	20,733	170,425	15,834	1,977	2,845	20,656	566,379	201,558	314,327	1,082,264
35,605	999	11,689	48,293									35,605	999	11,689	48,293
490,170	146,868	302,438	939,476	95,980	53,712	20,733	170,425	15,834	1,977	2,845	20,656	601,984	202,557	326,016	1,130,557
746,690	162,999	357,592	1,267,281	95,980	53,712	20,733	170,425	15,834	1,977	2,845	20,656	858,504	218,688	381,170	1,458,362

経済学会、法学会、経営学会及び現代中国学会の4学会（文学部・国際コミュニケーション学会を除く）をそれぞれ集計した。

資料3 2004 (平成16) 年度 学部・所管別雑誌及び新聞種類数

〈雑誌〉

区分	学科	所管				豊橋図書館				名古屋図書館				車道図書館			
		内	外(中)	外(洋)	計	内	外(中)	外(洋)	計	内	外(中)	外(洋)	計				
基礎 基本 教育	人文科学関係	450	43	73	566	174	2	112	288	135	11	4	150				
	社会科学関係	439	61	117	617	186	1	75	262	138	3	38	179				
	自然科学関係	127	22	48	197	36	—	14	50	16	1	—	17				
	外国語関係	62	13	47	122	9	5	91	105	12	1	2	15				
	保健体育関係	95	1	36	132	37	—	17	54	3	—	—	3				
	合計	1,173	140	321	1,634	442	8	309	759	304	16	44	364				
専 門 教 育	法学部					407	—	323	730	167	—	88	255				
	経済学部	665	95	380	1,140												
	経営学部					383	—	548	931								
	現代中国学部					70	498	31	599								
	国際コミュニケーション学部	397	3	96	496												
	計	1,062	98	476	1,636	860	498	902	2,260	167	—	88	255				
	文 学 部	哲学科	145	19	106	270											
		社会学科	170	11	90	271											
		史学科	332	54	80	466											
		文学科	490	343	278	1,111											
		計	1,137	427	554	2,118											
	短 大	現代生活学科	168	—	10	178											
	大	言語文化学科	(文学部と共用)														
専 門 教 育	専門教育関係合計	2,367	525	1,040	3,932	860	498	902	2,260	167	—	88	255				
教 職 ・ 司 書 関 係	教職・司書関係	297	21	55	373	19	—	7	26	26	—	—	26				
合 計	合計	2,664	546	1,095	4,305	879	498	909	2,286	193	—	88	281				
総 計	総計	3,837	686	1,416	5,939	1,321	506	1,218	3,045	497	16	132	645				
う ち 継 続 中 の も の	うち継続中のもの	1,171	154	745	2,070	743	152	471	1,366	219	—	84	303				

〈新聞〉

区分	学科	所管				豊橋図書館				名古屋図書館				車道図書館			
		内	外(中)	外(洋)	計	内	外(中)	外(洋)	計	内	外(中)	外(洋)	計				
総 計	総計	144	23	50	217	42	40	23	105	27	2	1	30				
う ち 継 続 中 の も の	うち継続中のもの	52	10	25	87	26	16	15	57	16	—	1	17				

※“研究所欄”は、国際問題研究所、中部地方産業研究所、総合郷土研究所及び経営総合科学研究所の4研究所を、“学会欄は、

2005年3月31日現在 単位：種

図書館合計				4 研究所				4 学会				総合計			
内	外(中)	外(洋)	計	内	外(中)	外(洋)	計	内	外(中)	外(洋)	計	内	外(中)	外(洋)	計
759	56	189	1,004									759	56	189	1,004
763	65	230	1,058									763	65	230	1,058
179	23	62	264									179	23	62	264
83	19	140	242									83	19	140	242
135	1	53	189									135	1	53	189
1,919	164	674	2,757									1,919	164	674	2,757
574	—	411	985	173	427	132	732	392	—	5	397	1,139	427	548	2,114
665	95	380	1,140	194	87	13	294	357	16	12	385	1,216	198	405	1,819
383	—	548	931	493	10	108	611	380	—	2	382	1,256	10	658	1,924
70	498	31	599					61	17	2	80	131	515	33	679
397	3	96	496									397	3	96	496
2,089	596	1,466	4,151	860	524	253	1,637	1,190	33	21	1,244	4,139	1,153	1,740	7,032
145	19	106	270	52	—	—	52					197	19	106	322
170	11	90	271	678	2	2	682					848	13	92	953
332	54	80	466	415	6	—	421					747	60	80	887
490	343	278	1,111	205	—	—	205					695	343	278	1,316
1,137	427	554	2,118	1,350	8	2	1,360					2,487	435	556	3,478
168	—	10	178									168	—	10	178
(文学部と共用)												(文学部と共用)			
3,394	1,023	2,030	6,447	2,210	532	255	2,997	1,190	33	21	1,244	6,794	1,588	2,306	10,688
342	21	62	425	—	—	—	—	—	—	—	—	342	21	62	425
3,736	1,044	2,092	6,872	2,210	532	255	2,997	1,190	33	21	1,244	7,136	1,609	2,368	11,113
5,655	1,208	2,766	9,629	2,210	532	255	2,997	1,190	33	21	1,244	9,055	1,773	3,042	13,870
2,133	306	1,300	3,739	856	99	87	1,042	1,130	27	15	1,172	4,119	432	1,402	5,953

図書館合計				4 研究所				4 学会				総合計			
内	外(中)	外(洋)	計	内	外(中)	外(洋)	計	内	外(中)	外(洋)	計	内	外(中)	外(洋)	計
213	65	74	352	22	54	29	105	4	—	—	4	239	119	103	461
94	26	41	161	10	20	3	33	4	—	—	4	108	46	44	198

経済学会、法学会、経営学会及び現代中国学会の4学会(文学部・国際コミュニケーション学会を除く)をそれぞれ集計した。

資料 4-1 2004 年度 主題別蔵書構成・受入構成（豊橋）

〈主題別蔵書構成〉

2005年3月31日現在

部 門	総記	哲学 宗教	歴史 地理	社会科学 政治	法律	経済 経営	財政	統計	社会学	教育	風俗 民俗	軍事	自然 科学	工学	産業	芸術	語学	文学	漢籍	各種文庫 W その他	合計		
NDC 洋書（本学独自）	0 A	1 B・C	2 H・J	30・31 L	32 K	33 N	34 Q	35 R	36 M	37 D	38 M	39 U	4 S	5 T	6 P	7 G	8 F	9 E					
内 国 書	冊 数	27,279	23,976	46,745	20,840	8,337	29,910	3,652	4,140	21,067	16,829	7,339	593	20,316	12,486	17,487	16,306	16,811	58,791	40,895	24,008	417,807	
	比 率 (%)	6.5	5.7	11.2	5.0	2.0	7.2	0.9	1.0	5.0	4.0	1.8	0.1	4.9	3.0	4.2	3.9	4.0	14.1	9.8	5.7	100	
外 国 書	冊 数	洋 書	26,343	17,331	16,275	8,830	1,318	25,338	3,015	3,919	20,941	1,853	社会学 に合併	227	5,486	1,476	3,700	2,335	14,447	42,782	0	3,880	199,496
		中国書	22,586	9,535	18,994	1,715	858	1,982	186	461	2,472	917		291	1,109	811	1,188	2,761	5,792	18,935	3,750	10,203	104,546
		計	48,929	26,866	35,269	10,545	2,176	27,320	3,201	4,380	23,413	2,770		518	6,595	2,287	4,888	5,096	20,239	61,717	3,750	14,083	304,042
	比 率 (%)	洋 書	13.2	8.7	8.2	4.4	0.7	12.7	1.5	2.0	10.5	0.9		0.1	2.7	0.7	1.9	1.2	7.2	21.4	0.0	1.9	100
		中国書	21.6	9.1	18.2	1.6	0.8	1.9	0.2	0.4	2.4	0.9		0.3	1.1	0.8	1.1	2.6	5.5	18.1	3.6	9.8	100
		計	16.1	8.8	11.6	3.5	0.7	9.0	1.1	1.4	7.7	0.9		0.2	2.2	0.8	1.6	1.7	6.7	20.3	1.2	4.6	100
合 計	76,208	50,842	82,014	31,385	10,513	57,230	6,853	8,520	44,480	19,599	7,339	1,111	26,911	14,773	22,375	21,402	37,050	120,508	44,645	38,091	721,849		

〈主題別受入構成〉

2005年3月31日現在

部 門	総記	哲学 宗教	歴史 地理	社会科学 政治	法律	経済 経営	財政	統計	社会学	教育	風俗 民俗	軍事	自然 科学	工学	産業	芸術	語学	文学	漢籍	各種文庫 W その他	合計		
NDC 洋書（本学独自）	0 A	1 B・C	2 H・J	30・31 L	32 K	33 N	34 Q	35 R	36 M	37 D	38 M	39 U	4 S	5 T	6 P	7 G	8 F	9 E					
内 国 書	冊 数	701	604	1,272	469	133	653	237	73	468	370	179	52	351	343	268	364	626	1,452	0	3,423	12,038	
	比 率 (%)	5.8	5.0	10.6	3.9	1.1	5.4	2.0	0.6	3.9	3.1	1.5	0.4	2.9	2.8	2.2	3.0	5.2	12.1	0.0	28.4	100	
外 国 書	冊 数	洋 書	336	145	316	128	7	126	16	6	270	22	社会学 に合併	4	20	10	26	69	213	425	0	5	2,144
		中国書	215	263	617	104	41	68	49	17	245	26		5	30	40	51	110	193	268	0	408	2,750
		計	551	408	933	232	48	194	65	23	515	48		9	50	50	77	179	406	693	0	413	4,894
	比 率 (%)	洋 書	15.7	6.8	14.7	6.0	0.3	5.9	0.7	0.3	12.6	1.0		0.2	0.9	0.5	1.2	3.2	9.9	19.8	0.0	0.2	100
		中国書	7.8	9.6	22.4	3.8	1.5	2.5	1.8	0.6	8.9	0.9		0.2	1.1	1.5	1.9	4.0	7.0	9.7	0.0	14.8	100
		計	11.3	8.3	19.1	4.7	1.0	4.0	1.3	0.5	10.5	1.0		0.2	1.0	1.0	1.6	3.7	8.3	14.2	0.0	8.4	100
合 計	1,252	1,012	2,205	701	181	847	302	96	983	418	179	61	401	393	345	543	1,032	2,145	0	3,836	16,932		

資料4-2 2004年度 主題別蔵書構成・受入構成（名古屋）

〈主題別蔵書構成〉

2005年3月31日現在

部 門	総記	哲学 宗教	歴史 地理	社会科学 政治	法律	経済 経営	財政	統計	社会学	教育	風俗 民俗	軍事	自然 科学	工学	産業	芸術	語学	文学	各種文庫 W その他	合計		
NDC 洋書（本学独自）	0 A	1 B・C	2 H・J	30・31 L	32 K	33 N	34 Q	35 R	36 M	37 D	38 M	39 U	4 S	5 T	6 P	7 G	8 F	9 E				
内 国 書	冊 数	22,110	8,665	16,126	20,010	42,234	29,783	2,119	640	10,904	6,543	2,294	1,039	10,299	7,902	13,130	4,900	7,740	13,526	3,199	223,163	
	比 率 (%)	9.9	3.9	7.2	9.0	18.9	13.3	0.9	0.3	4.9	2.9	1.0	0.5	4.6	3.5	5.9	2.2	3.5	6.1	1.4	100	
外 国 書	冊 数	洋 書	4,840	3,222	7,580	13,713	46,423	35,343	400	740	3,764	888	社会学 に合併	149	3,771	2,188	8,154	1,394	6,198	7,828	1,490	148,085
		中国書	9,921	1,912	9,587	4,499	2,228	4,209	240	447	2,183	417		540	738	924	1,722	1,817	3,364	10,501	532	55,781
		計	14,761	5,134	17,167	18,212	48,651	39,552	640	1,187	5,947	1,305		689	4,509	3,112	9,876	3,211	9,562	18,329	2,022	203,866
	比 率 (%)	洋 書	3.3	2.2	5.1	9.3	31.3	23.9	0.3	0.5	2.5	0.6		0.1	2.5	1.5	5.5	0.9	4.2	5.3	1.0	100
		中国書	17.8	3.4	17.2	8.1	4.0	7.5	0.4	0.8	3.9	0.7		1.0	1.3	1.7	3.1	3.3	6.0	18.8	1.0	100
		計	7.2	2.5	8.4	8.9	23.9	19.4	0.3	0.6	2.9	0.6		0.3	2.2	1.5	4.8	1.6	4.7	9.0	1.0	100
合 計	36,871	13,799	33,293	38,222	90,885	69,335	2,759	1,827	16,851	7,848	2,294	1,728	14,808	11,014	23,006	8,111	17,302	31,855	5,221	427,029		

〈主題別受入構成〉

2005年3月31日現在

部 門	総記	哲学 宗教	歴史 地理	社会科学 政治	法律	経済 経営	財政	統計	社会学	教育	風俗 民俗	軍事	自然 科学	工学	産業	芸術	語学	文学	各種文庫 W その他	合計		
NDC 洋書（本学独自）	0 A	1 B・C	2 H・J	30・31 L	32 K	33 N	34 Q	35 R	36 M	37 D	38 M	39 U	4 S	5 T	6 P	7 G	8 F	9 E				
内 国 書	冊 数	784	264	590	822	767	1,107	83	27	361	254	75	59	472	419	491	298	432	555	4	7,864	
	比 率 (%)	10.0	3.4	7.5	10.5	9.8	14.1	1.1	0.3	4.6	3.2	1.0	0.8	6.0	5.3	6.2	3.8	5.5	7.1	0.1	100	
外 国 書	冊 数	洋 書	63	61	182	153	563	412	1	13	91	16	社会学 に合併	7	107	42	91	47	57	180	0	2,086
		中国書	247	14	317	260	50	232	5	72	94	33		7	22	53	153	76	114	516	497	2,762
		計	310	75	499	413	613	644	6	85	185	49		14	129	95	244	123	171	696	497	4,848
	比 率 (%)	洋 書	3.0	2.9	8.7	0.1	0.3	0.2	0.0	0.0	0.0	0.0		0.0	0.1	0.0	0.0	0.0	0.0	0.1	0.0	16
		中国書	2.3	0.5	11.5	9.4	1.8	8.4	0.2	2.6	3.4	1.2		0.3	0.8	1.9	5.5	2.8	4.1	18.7	18.0	93
		計	6.4	1.5	10.3	8.5	12.6	13.3	0.1	1.8	3.8	1.0		0.3	2.7	2.0	5.0	2.5	3.5	14.4	10.3	100
合 計	1,094	339	1,089	1,235	1,380	1,751	89	112	546	303	75	73	601	514	735	421	603	1,251	501	12,712		

資料4-3 2004年度 主題別蔵書構成・受入構成（車道；法科大学院含む）

〈主題別蔵書構成〉

2005年3月31日現在

部 門	総記	哲学 宗教	歴史 地理	社会科学 政治	法律	経済 経営	財政	統計	社会学	教育	風俗 民俗	軍事	自然 科学	工学	産業	芸術	語学	文学	各種文庫 W その他	合計	
NDC 洋書（本学独自）	0 A	1 B・C	2 H・J	30・31 L	32 K	33 N	34 Q	35 R	36 M	37 D	38 M	39 U	4 S	5 T	6 P	7 G	8 F	9 E			
内 国 書	冊数	9,821	3,598	8,897	10,754	26,970	12,646	924	485	6,057	5,212		488	3,865	2,246	2,905	1,549	3,019	6,284	0	105,720
	比率 (%)	9.3	3.4	8.4	10.2	25.5	12.0	0.9	0.5	5.7	4.9		0.5	3.7	2.1	2.7	1.5	2.9	5.9	0.0	100
外 国 書	冊数(洋+中)	2,995	214	510	1,134	1,412	2,079	118	32	425	113		59	210	205	225	154	1,274	1,524	0	12,683
	比 率 (%)	23.6	1.7	4.0	8.9	11.1	16.4	0.9	0.3	3.4	0.9		0.5	1.7	1.6	1.8	1.2	10.0	12.0	0.0	100
合 計		12,816	3,812	9,407	11,888	28,382	14,725	1,042	517	6,482	5,325	—	547	4,075	2,451	3,130	1,703	4,293	7,808	0	118,403

〈主題別受入構成〉

2005年3月31日現在

部 門	総記	哲学 宗教	歴史 地理	社会科学 政治	法律	経済 経営	財政	統計	社会学	教育	風俗 民俗	軍事	自然 科学	工学	産業	芸術	語学	文学	各種文庫 W その他	合計	
NDC 洋書（本学独自）	0 A	1 B・C	2 H・J	30・31 L	32 K	33 N	34 Q	35 R	36 M	37 D	38 M	39 U	4 S	5 T	6 P	7 G	8 F	9 E			
内 国 書	冊 数	439	47	157	636	6,952	354	122	8	383	202	5	32	63	310	115	56	78	355	0	10,314
	比 率 (%)	4.3	0.5	1.5	6.2	67.4	3.4	1.2	0.1	3.7	2.0	0.0	0.3	0.6	3.0	1.1	0.5	0.8	3.4	0.0	100
外 国 書	冊 数	洋 書	16	1	2	95	1,050	66	64	3	71	2	4	31	89	38	7	0	0	0	1,539
		中国書	1	0	2	1	15	0	0	0	0	0	0	0	1	0	0	0	0	0	20
		計	17	1	4	96	1,065	66	64	3	71	2	4	31	90	38	7	0	0	0	1,559
	比 率 (%)	洋 書	1	0	0	6	68	4	4	0	5	0	0	2	6	2	0	0	0	0	100
		中国書	5	0	10	5	75	0	0	0	0	0	0	0	5	0	0	0	0	0	100
		計	1.1	0.1	0.3	6.2	68.3	4.2	4.1	0.2	4.6	0.1	0.3	2.0	5.8	2.4	0.4	0.0	0.0	0.0	100
合 計		456	48	161	732	8,017	420	186	11	454	204	5	36	94	400	153	63	78	355	0	11,873

発行日 2005年7月1日

編集・発行 愛知大学図書館
大学のURL <http://www.aichi-u.ac.jp/>
図書館のURL <http://library.aichi-u.ac.jp/>

豊橋図書館 豊橋市町畑町1-1 (〒441-8522)
Tel (0532) 47-4181 Fax (0532) 47-4182

名古屋図書館 愛知県西加茂郡三好町黒笹370 (〒470-0296)
Tel (0561) 36-1115 Fax (0561) 36-5547

車道図書館 名古屋市東区筒井2-10-31 (〒461-8641)
Tel (052) 937-8116 Fax (052) 937-6790