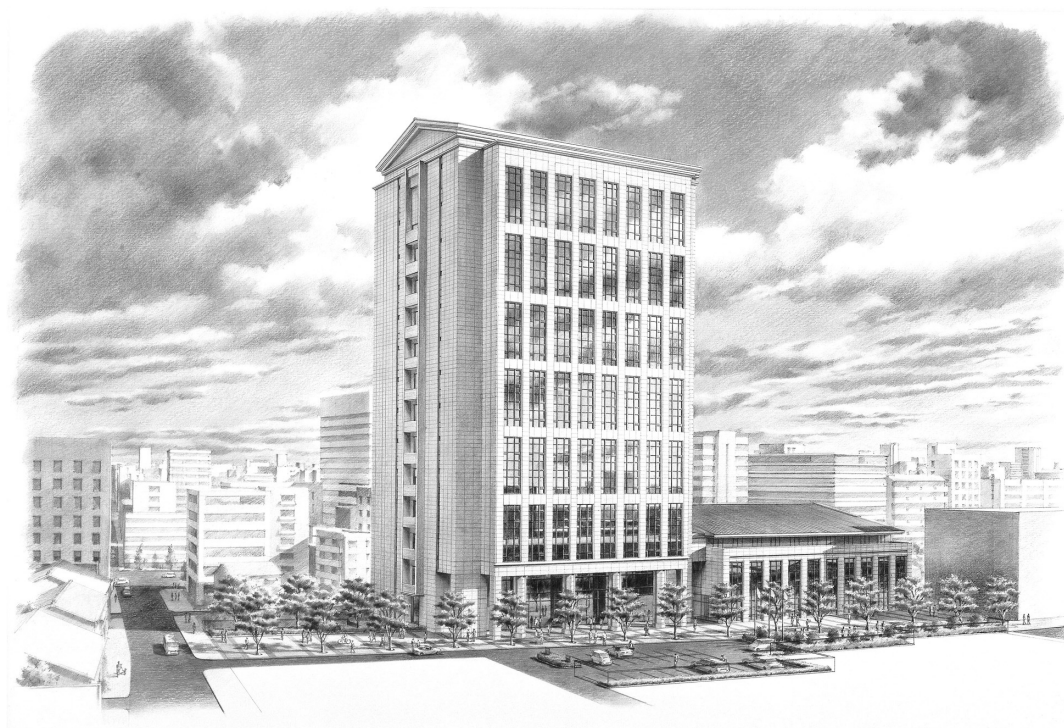


# 愛知大学図書館概要

2006（平成18）年度



愛知大学図書館

# 目 次

図書館の沿革	1
図書館の特色	6
主要文庫コレクション	7
図書館組織・人員	9
蔵書数・所蔵雑誌種類数	10
2005 年度受入図書数・受入図書数の推移	10
2005 年度図書費決算額	11
2006 年度図書費予算額	11
図書館図書費予算・決算の推移	11
図書館施設概要	12
豊橋図書館案内図	13
名古屋図書館案内図	15
車道図書館・法科大学院図書室・会計大学院図書室案内図	18
OPAC アクセス統計	19
2005 年度図書館利用状況	20
図書館システムネットワーク構成概要	21

## 資 料

2005 年度学部・所管別受入統計表	22
2005 年度学部・所管別蔵書統計表	24
2005 年度学部・所管別雑誌及び新聞種類数	26
2005 年度主題別蔵書構成・受入構成（豊橋）	28
2005 年度主題別蔵書構成・受入構成（名古屋）	29
2005 年度主題別蔵書構成・受入構成（車道）	30

# 図書館の沿革

- 1947（昭和22） 1 • 霞山会館図書室本（霞山文庫）和漢書 約35,000冊寄託  
4 • 神谷龍男図書館長  
• 図書館（現二研究所建物）設置  
5 • 図書館業務開始
- 1948（昭和23） 4 • 小幡清金図書館長  
5 • 元住友本社総理事・蔵相小倉正恒氏所蔵の漢籍等（簡齋文庫）  
約30,000冊受贈
- 1949（昭和24） 6 • 蔵書数 漢籍30,000冊 和書25,731冊 洋書2,481冊  
計58,194冊 雑誌150種 新聞15種  
7 • 元東京弁護士会会長乾政彦氏蔵民商法関係ドイツ書（乾文庫）684冊受贈
- 1950（昭和25） 4 • 名古屋校舎図書室設置（蔵書7,500冊）
- 1951（昭和26） 6 • 豊橋和書NDC6版を採用
- 1953（昭和28） • 元浦和高等学校教授竹村昌次氏蔵東洋史関係洋書（竹村文庫）916冊受入  
6 • 板倉鞆音図書館長
- 1954（昭和29） • 中国政府より中華人民共和国成立を記念し「四庫全書珍本初集」「百衲本  
二十四史」3,800冊受贈
- 1955（昭和30） 10 • 菅沼耕兵衛氏（平田篤胤門人）旧蔵書国学・国文関係和書（菅沼文庫）  
3,927冊受贈  
6 • 名古屋校舎図書室を図書館名古屋分館として新発足
- 1956（昭和31） 3 • 蔵書数 本館 和漢書91,745冊 洋書10,659冊 計102,404冊  
名古屋分館 和漢書9,225冊 洋書796冊 計10,021冊
- 1957（昭和32） 3 • 創立10周年記念として鉄筋コンクリート建書庫（旧第2書庫）竣工  
延656m<sup>2</sup>収容能力109,194冊  
• 図書館新改築完工
- 1958（昭和33） 9 • 胡麻本蔦一図書館長
- 1960（昭和35） 2 • 「愛知大学漢籍分類目録」刊行  
10 • 山崎知二図書館長
- 1961（昭和36） 12 • 大内義郎図書館長
- 1966（昭和41） 3 • 蔵書数 和書137,697冊 洋書25,266冊（未整理約30,000冊）  
雑誌・新聞1,399種  
11 • 創立20周年記念として図書館新館（事務室・閲覧室）2,175m<sup>2</sup>竣工
- 1967（昭和42） 4 • 鈴木擇郎図書館長
- 1969（昭和44） 4 • 山中康雄図書館長
- 1970（昭和45） 4 • 見城幸雄図書館長
- 1971（昭和46） 3 • 蔵書数 本館 和漢書156,911冊 洋書45,974冊 計202,885冊
- 1972（昭和47） 7 • 鈴木中正図書館長
- 1973（昭和48） 6 • 中国南開大学より「説文通訓定声」等漢籍35冊受贈
- 1975（昭和50） 5 • 図書館名古屋分館948m<sup>2</sup>竣工
- 1976（昭和51） 3 • 創立30周年記念として新書庫（第1書庫）竣工 延2,417m<sup>2</sup>  
収容能力334,075冊  
蔵書数 内国書187,101冊 外国書72,644冊 雑誌2,001種  
7 • 池上貞一図書館長  
• 元中国研究所常任理事浅川謙次氏蔵 中国関係図書（浅川文庫）2,166

- 冊受入
- 「主要図書目録・経営学科関係」刊行
- 1977（昭和52） 3 • National Reporter System（文部省研究特設助成による）6,063冊受入（以降継続受入）
- 11 • 「愛知大学図書館蔵書目録・経済学科関係外国書」刊行
- 1978（昭和53） 11 • ドイツ会社史2,168冊（文部省研究特設助成）受入
- 1979（昭和54） 7 • 霞山会所蔵図書（元外務次官・霞山会理事田尻愛義氏蔵書を含む）約5,200冊受贈（霞山会文庫）
- 1980（昭和55） 3 • 「愛知大学図書館所蔵雑誌目録」刊行
- 10 • 中村喜夫図書館長
- 本学図書館と北京語言学院図書館（中国・北京市）との学術文献交流関係を樹立
  - 学術文献の相互交換を含む「本学と南開大学との学術教育交流協定」調印
- 1981（昭和56） 1 • 北京語言学院図書館等より、中国書464冊受贈、「中国学術交流文庫」設置
- 12 • 石井吉也図書館長
- 3 • 蔵書数 本館 内国書238,828冊 外国書180,931冊  
計419,759冊 雑誌5,158種 名古屋分館 内国書52,113冊 外国書6,553冊 計58,666冊 雑誌362種
- 6 • 本学教授故鈴木擇郎氏所蔵図書・同故内山雅夫氏所蔵図書並びに中日大辞典編纂処所蔵図書により、「中日大辞典文庫」設置
- 11 • イギリス議会議事録（Great Britain: Parliamentary Debates. 別称ハンサード）約2,000冊受入（イギリス上院議会図書館所蔵2組のうちの1組）
- 1982（昭和57） 12 • 元本学教授（甲南大学名誉教授）故井森陸平氏蔵 産業社会学関係図書（井森文庫）1,063冊受贈
- 4 • 「愛知大学図書館利用のしおり」第1版発行
- 7 • グループ学習室（旧特別閲覧室）を開設
- 1983（昭和58） 11 • Goldsmiths' Kress Library of Economic Literature.  
Segment II: 1801-1850 マイクロフィルム1,716リール受入（文部省研究特設助成による）
- 1984（昭和59） 12 • The Times. 1785（創刊）-1962 マイクロフィルム991リール受入（以降継続受入）
- 1985（昭和60） 12 • 尾崎昭美図書館長
- 東京大学所蔵 連歌俳諧書集成 洒竹文庫 マイクロフィッシュ 7,247枚（文部省研究特定図書助成による）
- 1986（昭和61） 1 • Penguin Books. 5,000タイトル受入
- The House of Commons Parliamentary Papers. 1801-1900 マイクロフィッシュ 46,183枚（19世紀英国下院議会文書）受入
- 1987（昭和62） 4 • 豊橋和洋ともNDC8版を採用
- 10 • 中国方志叢書 第2期のうち江蘇省、山東省等受入（文部省研究特定図書助成による）
- NRI マイクロ有証5集-7集受入
- 12 • 清水一嘉図書館長
- 1988（昭和63） 3 • 三好校地に名古屋図書館設置
- 豊橋より名古屋図書館へ図書5万冊、雑誌9千冊を移管

- 「愛知大学所蔵図書目録〈書名〉和書・中国書」刊行
- 4 • 名古屋図書館業務開始
- 車道分館を名古屋図書館車道分館、図書館（豊橋校舎）を豊橋図書館に名称変更
- 6 • 「愛知大学所蔵図書目録〈書名〉洋書」刊行
- 7 • 豊橋より名古屋図書館へ図書3万冊を移管
- 9 • J-BISC稼働
- 1989（平成元） 3 • 豊橋より名古屋図書館へ図書4万冊を移管
- 「愛知大学所蔵図書目録〈分類〉」を刊行
- 4 • 清水一嘉豊橋図書館長、柳澤英二郎名古屋図書館長
- 3館を地域市民に開放（社会人開放）
- 6 • 柳澤英二郎図書館長（兼名古屋図書館長）、旗手勲豊橋図書館長
- 名古屋図書館閲覧管理システム稼働
- 10 • 豊橋図書館閲覧管理システム稼働
- 12 • 豊橋図書館、Ecology and the Environmental Crisis（エコロジーと公害環境問題）コレクション250冊受入（文部省補助による）
- 1990（平成2） 1 • 学術情報センターと接続（教育モード）
- 2 • 豊橋図書館、学術情報センターとの接続を業務モードに切り換え
- 豊橋より名古屋図書館に雑誌約2万5千冊を移管し、移管事業完了88年3月からの移管総冊数127,553冊
- 3 • 名古屋図書館、学術情報センターとの接続を業務モードに切り換え
- 6 • 愛知大学図書館報「韋編」創刊
- 7 • 名古屋図書館、陸・海軍省年報マイクロフィルム70リール受入（文部省助成による）
- 10 • 旗手勲図書館長（兼豊橋図書館長）、斎藤勇名古屋図書館長
- 1991（平成3） 6 • 豊橋図書館、1階ロビー、開架室、事務室等に空調設備設置
- 7 • 豊橋図書館、1階にAVコーナー設備（旧機械室跡）
- 10 • 車道分館、閲覧管理システム稼働
- 豊橋図書館、2階に中国書コーナー開設
- 12 • 豊橋図書館、J. ライヒマン コレクション979冊受入（文部省助成による）
- 1992（平成4） 1 • 豊橋図書館、暗室を廃止、倉庫に改装
- 10 • 堀彰三図書館長（兼名古屋図書館長）、安本博豊橋図書館長
- 11 • 豊橋図書館、J. P. Migne編「教父著作全集」（ラテン語版）221冊受入（文部省助成による）
- 12 • 名古屋図書館、Collection of Official Records of the U.S. Dept. of State Relating to Korea 1883-1959（米国務省・朝鮮関係公文書集）受入
- 1993（平成5） 4 • 杓掛俊夫豊橋図書館長
- 7 • 名古屋図書館、Verhandlungen des Deutschen Bundestages. 1949-1990, 609冊（ドイツ連邦議会議事録）受入
- 12 • 豊橋図書館、文淵閣四庫全書（影印本）1,500冊受入
- 1994（平成6） 4 • 和書遡及入力作業開始（3館共 3ヶ年計画）
- 11 • 嶋倉民生図書館長（兼豊橋図書館長）、宮崎鎮雄名古屋図書館長
- 1995（平成7） 3 • 名古屋図書館、書庫2層化完了
- 収容能力536,000冊、閲覧400席（暫定含）となる
- 10 • 名古屋図書館車道分館開館時間を21：30まで延長



- 1996（平成8） 2 ・ 豊橋図書館、1990年世界農林業センサス 農業集落カード マイクロフィッシュ 5,266枚受入（文部省助成による）
- 3 ・ 豊橋図書館、東京大学明治新聞雑誌文庫所蔵、愛知県関係新聞・雑誌 マイクロフィルム175リール受入（文部省助成による）
- ・ 名古屋図書館、Collection of Karl A. Wittfogel's Library. 2,435冊受入（内1,227冊文部省助成による）
- 10 ・ 浅尾仁図書館長（兼名古屋図書館長）、渡辺正豊橋図書館長
- 11 ・ 東亜同文書院支那調査報告書、愛知大学50周年記念事業の一環として K.K.雄松堂出版からマイクロフィルム版、132リール（中国調査旅行報告書）で出版
- 1997（平成9） 2 ・ 名古屋図書館、Early English Books. 1475-1640（略称STC-1）（英国初期印刷文献集成）マイクロフィルム、978リール受入（文部省助成による）
- 12 ・ 図書館システム更新（日立 LOOKS21/U）
- 1998（平成10） 3 ・ 名古屋図書館増築、総延面積7,978m<sup>2</sup> 収容能力65万冊 閲覧578席となる
- 4 ・ 名古屋図書館車道分館開館時間を13：00～21：30までに変更（自習室9：20～21：30）
- ・ 受入整理業務を名古屋図書館へ移管
- 6 ・ 豊橋図書館開館時間を21：30まで延長
- 10 ・ 上道功図書館長（兼豊橋図書館長）、田川克生名古屋図書館長
- 1999（平成11） 3 ・ 豊橋図書館 Collection of Japan & Japanese Culture.（欧米で刊行された日本及び日本人に関する研究書・日本文学の翻訳書のコレクション）763点 受入（文部省助成による）
- ・ 名古屋図書館Expressionist Journals.（ドイツ表現主義雑誌コレクション）53 Journals.受入（文部省助成による）
- 4 ・ 豊橋図書館増築・全面改修竣工開館 総延面積7,900m<sup>2</sup> 収容能力79.3万冊（最大100万冊）総席数802席となる
- 8 ・ 豊橋市中央図書館と相互貸借に関する協定を締結
- 9 ・ 豊橋図書館 元愛知教育大学学長 佐藤匡玄博士蔵 漢籍（3,750冊）（佐藤文庫）を受贈
- 2000（平成12） 2 ・ 豊橋図書館 元Münster大学教授Karl Schneider博士蔵 印欧比較言語学コレクション（K. Schneider文庫）2,840冊を受入
- 3 ・ 名古屋図書館 Records relating to the International Military Tribunal for the Far East（米国立公文書館所蔵 極東国際軍事裁判資料及び関連日本占領期資料）マイクロフィルム1,288リール受入（文部省助成による）
- 4 ・ NACSIS.ILL加入（開始）
- 10 ・ 今井理之図書館長（兼名古屋図書館長）、保住敏彦豊橋図書館長
- 2001（平成13） 3 ・ 豊橋図書館 大日本維新史料稿本（明治編）マイクロフィルム226リール
- ・ A Collection of Books from the Library of Prof. Dr. Georg Weippert（ヴァイパート教授文庫）270点（332冊）受入（いずれも文部科学省助成による）
- 4 ・ 洋書遡及入力作業を開始（豊・名 5ヶ年計画）
- 10 ・ 図書館システム（日立LOOKS21/U）変更契約（終期 '04. 9）
- 2002（平成14） 3 ・ 名古屋図書館 中国新編地方志コレクション875冊受入（文部科学省助

- 成による)
- 10 • 谷口規矩雄館長 (兼豊橋図書館長)、黒野恭成名古屋図書館長
- 12 • 名古屋図書館 杉山寿一氏 (同窓生 新制1期) 寄贈の法学関係図書3,184冊受入。
- 2003 (平成15) 3 • 豊橋図書館 Japanology: A Collection of Western Books on Japan (ジャパノロジー) 115点 130冊受入 (文部科学省助成による)
- 10 • 豊橋図書館徳永教授旧蔵「支那・満蒙関係資料」686点受入
- 2004 (平成16) 2 • 名古屋図書館車道分館取壊
- 3 • 名古屋図書館 「マーケティング研究最新データコレクション: Euromonitor International、(London)」1Set (22titles) (文部科学省助成による)
- 洋書遡及入力終了 (豊・名3カ年事業計画に変更)
- 車道校舎新キャンパス完成
- 車道分館所蔵図書11万冊の内、約4万冊を車道新図書館へ、6万冊を名古屋校舎倉庫へ、1万冊を法科大学院図書室へ搬入
- 4 • 車道新校舎 (本館) 4階に車道図書館 (面積1,068m<sup>2</sup> 収容可能冊数42,000冊 開館時間9:00~22:00) 5階に法科大学院図書室 (面積1,068m<sup>2</sup> 収容可能冊数40,500冊 利用時間7:00~24:00) 開設
- 車道新図書館 (分館より「車道図書館」に名称変更) 開館、法科大学院図書室開室
- 開館時間の変更及び特別開館日の実施
- NIIのILL料金相殺システムに参加
- 受入・整理業務の全面的な業務委託開始
- 豊橋・名古屋図書館夜間閲覧業務、車道図書館・法科大学院図書室全閲覧業務の委託開始
- 10 • 南龍久図書館長 (兼名古屋図書館長)、稲垣不二磨豊橋図書館長
- 図書館システム更新 (日立 UNIPROVE/LS)
- 中華人民共和国教育部より中国語資料受贈 豊橋 798点 名古屋 587点
- 12 • 豊橋図書館 故愛知大学法学部名誉教授江口圭一氏蔵 日本及びアジア近代史関係資料を受贈 3,590点 (江口文庫)
- 豊橋図書館 National Inventory of Documentary Sources in the United Kingdom and Ireland (大英記録文書所在総目録) マイクロフィッシュ1セット (文部科学省助成による)
- 2005 (平成17) 4 • 玉置光司図書館長 (兼名古屋図書館長)
- 愛知大学と豊橋技術科学大学との連携協力協定により図書館相互利用を開始。
- 2006 (平成18) 2 • 名古屋図書館 Entwicklung des deutschen Strafrechts (ドイツ刑法学発達史コレクション) 623点 686冊 (文部科学省助成による)
- 3 • 名古屋図書館 NIIにて中国書遡及入力終了 (開始2005. 4)
- 東亜同文書院大旅行誌、愛知大学60周年記念事業の一環として雄松堂出版から復刻
- 4 • 車道校舎 (本館) 12階に会計大学院図書室 (面積1,003m<sup>2</sup> 収容可能冊数9,000冊 利用時間7:00~24:00) 開室

## 図書館の特色

1946（昭和21）年、愛知大学創立の翌年、豊橋の地に図書館が設立されて以来、今や豊橋、名古屋、車道3キャンパス図書館と成長し、大学全蔵書も145万冊を超えるものとなった。

2004（平成16）年、車道新キャンパス完成と同時に、3図書館は独立図書館として地域開放型、各キャンパスの特色を持った図書館として機能することとなった。

また、情報化社会に対応してネットワークを介した学内外の情報基盤を整備し、電子図書館としての機能をも高めつつある。

### 【豊橋図書館】

開館以来50数年社会科学・文科系図書館としての蔵書は70万冊を超える。本学創立の由来からも中国関係の文献コレクションが多いことが特色である。中でも霞山文庫にある旧中国・満鉄関係資料、漢籍を主体とした文庫類、欧米人による中国研究資料等は内外の研究者の注目を集めている。また東亜同文書院生による調査旅行報告書の原本は貴重資料でもある。（主要文庫コレクション参照）

1999（平成11）年4月、第2書庫改築・既設開架室の改修による開架スペースの拡大、情報センターメディアゾーンを館内に設置するなど情報環境も整えられた。開架室3階は中国書コーナーとして著名な叢書類・全集等を一堂に配し中国研究者、学生に効果的に利用されている。また、基本的な文献は広範な分野から収集され、開架室には学生の利用度の高い新刊書や参考書を学習用図書として利用に供している。

### 【名古屋図書館】

1988（昭和63）年4月名古屋校舎開設により、新築開館した名古屋図書館は、開放的な施設で開架書庫形式をとっており、全館オープンである。学部分離により、豊橋図書館から法学・経営学関係の図書を移管したが、その中には全米判例集（National Reporter System）、イギリス議会議事録（Hansard's Parliamentary Debates）、OECD全刊行物、ドイツ会社史などの大型コレクションがある。1997（平成9）年には現代中国学部が新設され、中国書やその関連図書も増加してきた。1998（平成10）年4月の増改築時、情報処理センターと語学研究室機能の一部分を共有し、学生が常時パソコン利用出来るマルチメディアコーナー、語学学習用のAV自習室などを併設した為、より総合的な利用が可能となった。

### 【車道図書館】

1950（昭和25）年4月名古屋校舎夜間短大（法経科）が開学し、図書室が設置されて以来、幾多の改革を経て2004（平成16）年4月車道キャンパスが維新されたのを機に、図書施設として本館4階に車道図書館、5階に法科大学院図書室が開設され、2006（平成18）年4月には12階に会計大学院図書室が誕生した。主に法律、政治及び経営に関する図書・雑誌・データベースが提供されている。語学関係のビデオ・CD・DVD・カセットテープ等も多数用意されており、3階メディアゾーンAV自習室での視聴が随時できる。車道図書館は、立地上の利便性の良さから本学他校舎生及び卒業生等社会人の利用にも役立っている。



# 主要文庫コレクション

## 豊橋図書館

### ■【霞山文庫】(W3)

近衛篤磨を創立者とする「東亜同文会」の旧蔵書約35,000冊で、本学の創立の礎となった。洋装本は、中国清代末から中華民国の時代にかけての文献を幅広く網羅している。

### ■【東亜同文書院中国調査旅行報告書】

本学の前身である東亜同文書院の学生たちが、調査した中国および周辺地域の大調査旅行報告書。所蔵は、第13期(1916)から第32期(1935)までの稿本428冊で、卒業論文として提出されたもの。これを基に東亜同文会が編集して『支那経済全書』、『支那省別全誌』、『新修支那省別全誌』が出版された。本学の創立50周年記念事業としてマイクロフィルム版、132リールを出版した。

### ■【簡斎文庫】

住友本社総理事、蔵相小倉正恒氏旧蔵書。明の正徳14(1519)年刊行の「楚辞集註」をはじめ、漢籍・国書3万冊。

### ■【竹村文庫】

元旧制浦和高校教授の竹村昌次氏旧蔵書。ヨーロッパ人による東洋史・東洋地誌紀行などの外国文献916冊。

### ■【菅沼文庫】

南設楽郡鳳来町の菅沼家から寄贈された江戸期を中心とした狂歌本、軍記類の和古書コレクション3,927冊。

### ■【霞山会・田尻文庫】(W5)

現代中国関係および日本の外交関係文献5,200冊。

### ■【中国学術交流文庫】(W6)

南開大学、北京語言文化大学など、海外提携校との学術交流により送られた中国文献1,700冊。

### ■【国勢調査報告書】

第1回(1920年)以降5年ごとに実施された調査報告を全冊所蔵。日本の社会事情や経済成長を研究する上で貴重なデータとなっている。継続購入中。

### ■【中日大辞典文庫】(W7)

『中日大辞典』編纂資料を主とする中国語関係文献3,277冊。

### ■【浅川文庫】(W8)

浅川謙次氏旧蔵書で、現代中国の政治経済関係文献を主とする2,166冊。

### ■【J. ライヒマンコレクション】(W10)

宣教師をはじめとする欧米知識人の中国思想や政治・文化の比較考察、植民地化の過程での見聞記やJ. レッグ(経書の英訳者)、W.H. メドハースト(聖書の漢訳、英漢辞典の編者)の著作など。17~19世紀にかけて欧米で刊行された中国研究文献を多彩に収集。979冊。

### ■【小川文庫】(W11)

小川昭一氏旧蔵書で、唐詩関係をはじめ中国学の基礎文献を主とする和漢書3,770冊。

### ■【K. シュナイダー文庫】(W12)

元Münster大学教授Karl Schneider氏旧蔵書、印欧比較言語学を主とする2,840冊。

### ■【佐藤文庫】(W13)

経学関係を主とする佐藤匡玄博士旧蔵書、漢籍3,750冊。

### ■【徳永文庫】(W14)

元京都帝国大学・同志社大学教授 徳永清行氏旧蔵書、支那・満蒙関係資料664冊。

### ■【江口文庫】(W15)

故江口圭一本学教授旧蔵書。日本近現代史・日中戦争史に関する公刊された図書3,377冊、雑誌205誌。他に満州事変期の陸軍パンフレット・蒙古連合自治政府経済次長の沼野資料など、現在では入手が出来ない貴重な一次資料を含む。

## 名古屋図書館

### ■【榛村文庫】(W1)

榛村専一氏旧蔵書、著作権法関係を主とする法律外国文献1,846冊。

### ■【小岩井文庫】(W4)

第3代学長・故小岩井浄先生旧蔵書1,924冊。

### ■【ドイツ会社史】

クルップ・コダックなど、ドイツの有名企業1,900社の会社史。総数2,168冊。

### ■【Hansard's Parliamentary Debates】(イギリス議会議事録)

1803年にT. C. Hansardによって創刊。1066-1625年の歴史的記述から始まっているParliamentary Historyを含むイギリス本会議の逐語的速記録。所蔵のうちには英国上院議会図書館旧蔵書も含まれている。

### ■【National Reporter System】(アメリカ合衆国判例体系)

アメリカ合衆国の判例集を体系的に集めたもので、判例主義を重視するアメリカ法研究の基本資料。構成は大きく分けて、①連邦関係の判例集（連邦最高裁判所判例集、合衆国控訴審裁判所判例集、合衆国地方裁判所判例集）②地域別判例集（全米50州を7ブロックに分け、それぞれのブロック内の各州の最高裁判所の主要判例を集めたもの）③特別州の判例集（ニューヨーク州とカリフォルニア州の最高裁、下級裁などの主要判例）からなる。NRS1879年創刊から購入。

### ■【法令全書】

慶応3（1867）年の幕府大政返上からの法令を収録したオリジナル本を全冊揃えて所蔵。近代から法令の歴史を完全に網羅している。

### ■【OECD全刊行物】

国際経済・貿易・産業・金融・農業・食糧・エネルギー・開発援助などに関する動向と分析から得られた報告書と統計資料には定評がある。加盟22カ国のみならず域外諸国についてのデータも貴重である。

### ■【Verhandlungen des Deutschen Bundestages】(ドイツ連邦議会議事録)

第1議会期（1949年）から第11議会期（1990年）までを収録。609冊。

### ■【乾 文庫】

元東京弁護士会会長 乾政彦氏旧蔵書、1860～1930年代に刊行された民・商法関係のドイツ書684冊。

### ■【四庫全書珍本集】

四庫全書文淵閣本による影印（複製印刷物）。初集は（豊橋図書館漢籍室蔵）中国政府により1954（昭29）年「中華人民共和国建国記念」として寄贈された。初集を含めて6,341冊。

### ■【川合文庫】(NW1)

ゾルゲ事件の関係者である著述家川合貞吉氏の寄贈本。950冊。

### ■【ウィットフォーゲルコレクション】(NW2)

中国を主な研究対象とした社会学者カール・アウグスト・ウィットフォーゲル（1896～1988）の旧蔵コレクション1,998点・2,435冊。内容的には5つの蔵書群から構成されているが特に現代中国研究コレクションとしての利用価値は大きい。

### ■【China Studies Century】(NW3)

20世紀初めに刊行された中国研究の洋書文献1,031冊。

### ■【中国政府寄贈文庫】(NW4)

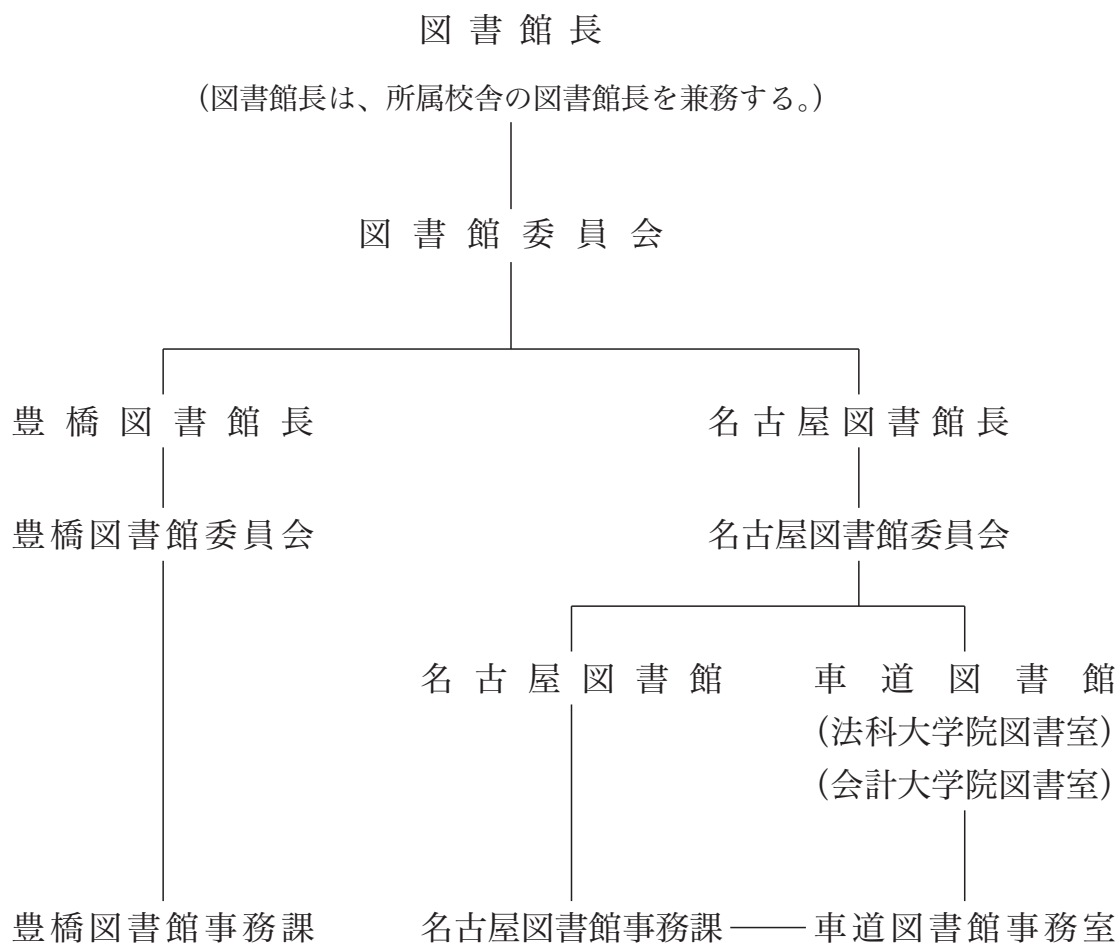
中華人民共和国教育部からの寄贈図書 587点。

### ■【ドイツ刑法学発達史コレクション】Entwicklung des deutschen Strafrchts (NW5)

ドイツ刑法学研究史上、著名な基本文献のコレクション 623点 686冊。

# 図書館組織

2006年4月1日現在



## 人 員

(2006. 5. 1現在)

	館長	課長	係長	収 書・ 目録管理	運 用	計
豊 橋 図 書 館	1	1	1	3	3	9
名 古 屋 図 書 館	1	1	1	1	3	7
車 道 図 書 館			1		1	2

## 蔵書数・所蔵雑誌種類数

四研究所：国際問題研究所、中部地方産業研究所、総合郷土研究所、経営総合科学研究所  
 四学会：法学会、経済学会、経営学会、現代中国学会

蔵書数（2006年3月末現在）

区 分	内 国 書	外 国 書	合 計	内・中国書
豊橋図書館	426,852	309,988	736,840	106,572
名古屋図書館	231,723	208,335	440,058	57,910
車道図書館	109,495	12,713	122,208	2,678
四 研 究 所	97,802	76,559	174,361	55,373
四 学 会	15,757	3,315	19,072	534
計	881,629	610,910	1,492,539	223,067

所蔵雑誌種類数（2006年3月末現在）

区 分	内 国 雑 誌	外国雑誌(内・中国雑誌)	合 計	内・継続雑誌
豊橋図書館	3,876	2,113 (687)	5,989	2,022
名古屋図書館	1,395	1,751 (516)	3,146	1,293
車道図書館	496	148 (16)	644	295
四 研 究 所	2,151	952 (602)	3,103	1,019
四 学 会	1,212	54 (33)	1,266	1,136
計	9,130	5,018(1,854)	14,148	5,765

## 2005年度受入図書数・受入図書数の推移

受入図書数（2006年3月末現在）

区 分	内 国 書	外 国 書	合 計	内・中国書
豊橋図書館	9,407	5,955	15,362	2,027
名古屋図書館	8,736	4,547	13,283	2,132
車道図書館	3,917	31	3,948	6
四 研 究 所	2,740	2,114	4,854	1,661
四 学 会	236	70	306	5
計	25,036	12,717	37,753	5,831

受入図書数の推移

区 分	2001	2002	2003	2004	2005
豊橋図書館	20,086	15,189	14,483	16,932	15,362
名古屋図書館	16,537	17,936	15,351	12,712	13,283
車道図書館	3,283	3,103	2,116	11,873	3,948
四 研 究 所	5,729	5,893	5,145	4,927	4,854
四 学 会	499	510	365	395	306
計	46,134	42,631	37,460	46,839	37,753



## 2005年度図書費決算額

区 分	予 算 額 (図+消)	決 算 額		
		図 書 費	消耗資料費	合 計
図 書 館	289,297,000	138,061,761	147,109,316	285,171,077
国 研	10,400,000	5,500,463	4,498,667	9,999,130
中 産 研	5,862,000	3,347,368	2,141,914	5,489,282
郷 土 研	6,128,000	2,824,941	2,545,977	5,370,918
経 総 研	9,065,000	3,092,254	5,188,990	8,281,244
法 学 会	6,089,000	687,250	3,805,188	4,492,438
経 済 学 会	7,220,000	3,000,000	4,220,000	7,220,000
経 営 学 会	3,926,000	1,341,700	844,090	2,185,790
現 中 学 会	20,000	10,000	10,000	20,000
計	338,007,000	157,865,737	170,364,142	328,229,879

予算＝当初予算＋前年度繰越額＋私大設備助成

## 2006年度図書費当初予算額

区 分	図 書 費	消耗資料費	合 計
図 書 館	180,120,000	88,670,000	268,790,000
国 研	5,130,000	4,050,000	9,180,000
中 産 研	3,025,000	2,355,000	5,380,000
郷 土 研	3,625,000	1,600,000	5,225,000
経 総 研	2,800,000	4,452,000	7,252,000
法 学 会	1,440,000	4,649,000	6,089,000
経 済 学 会	3,000,000	4,220,000	7,220,000
経 営 学 会	2,126,000	1,800,000	3,926,000
現 中 学 会	10,000	10,000	20,000
計	201,276,000	111,806,000	313,082,000

## 図書館図書費予算・決算の推移

区 分	予 算	指 数	決 算	指 数
2001年度	275,348,000	1.00	260,776,080	1.00
2002年度	264,427,000	0.96	252,322,823	0.97
2003年度	323,239,315	1.17	314,359,365	1.21
2004年度	283,041,000	1.03	271,923,421	1.04
2005年度	289,297,000	1.05	285,171,077	1.09

予算＝当初予算＋前年度繰越額＋私大設備助成

# 図書館施設概要

## 豊橋図書館

2006. 4現在

区 分	延 面 積	収容能力	配 架 数	座席数
(総延面積)	(7,900m <sup>2</sup> )			(計830)
グループ学習室 A・B (1F)	51m <sup>2</sup>			62
参 考 図 書 室 (ブラウジング・新聞含)	414m <sup>2</sup>	14,400冊	11,203冊	112
メディアゾーン・ A V コーナー	140m <sup>2</sup>			42
開架図書室 (2F)	1,038m <sup>2</sup>	76,950冊	113,178冊	267
自 習 室	174m <sup>2</sup>			132
グループ学習室1	30m <sup>2</sup>			19
雑 誌 コーナー	104m <sup>2</sup>	381種	331種	38
開架図書室 (3F)	558m <sup>2</sup>	41,700冊	47,046冊	127
第 1 書庫 (5F)	2,417m <sup>2</sup>	477,000冊	565,413冊	18
第 2 書庫 (3F)	554m <sup>2</sup>	183,000冊		13

## 名古屋図書館

2006. 4現在

区 分	延 面 積	収容能力	配 架 数	座席数
(総延面積)	(7,978m <sup>2</sup> )			(計709)
書 庫 (1F 1層)	1,390m <sup>2</sup>	240,000冊	312,187冊	28
書 庫 (1F 2層)	1,382m <sup>2</sup>	296,000冊		97
新着雑誌コーナー (2層)		441種	340種	
開 架 室 (1F)	942m <sup>2</sup>	100,000冊	115,033冊	146
メディアゾーン	976m <sup>2</sup>			75
A V 自 習 室				42
参考図書室 (2F)	682m <sup>2</sup>	15,000冊	12,838冊	161
自 習 室 (3F)	325m <sup>2</sup>			130
多目的学習室1 (3F)	49m <sup>2</sup>			16
多目的学習室2 (3F)	43m <sup>2</sup>			14
マイクロ室 (3F)	69m <sup>2</sup>			

## 車道図書館

2006. 4現在

区 分	延 面 積	収容能力	配 架 数	座席数
(総延面積)	(1,068m <sup>2</sup> )			(計136)
開架閲覧フロアー	240m <sup>2</sup>	42,000冊	42,179冊	
参考図書フロアー	30m <sup>2</sup>			
雑誌・新聞フロアー (ブラウジング含)	55m <sup>2</sup>	200種	149種	14
検索・ITコーナー	26m <sup>2</sup>			10
閲覧・学習コーナー (キャレル)	126m <sup>2</sup>			69
閲 覧 コーナー (平机)	78m <sup>2</sup>			43
※ 車 道 書 庫 (名古屋校舎外部書庫) (名古屋図書館)	140m <sup>2</sup>	49,600冊	69,876冊	

## 法科大学院図書室

2006. 4現在

区 分	延 面 積	収容能力	配 架 数	座席数
(総延面積)	(1,068m <sup>2</sup> )			(計156)
開架閲覧フロアー	251m <sup>2</sup>	40,500冊	10,153冊	
参考図書フロアー	21m <sup>2</sup>			
新着雑誌フロアー (ブラウジング含)	28m <sup>2</sup>	645種	160種	4
検索・ITコーナー	7m <sup>2</sup>			3
キャレルデスクフロアー (北側)	171m <sup>2</sup>			80
キャレルデスクフロアー (南側)	138m <sup>2</sup>			69

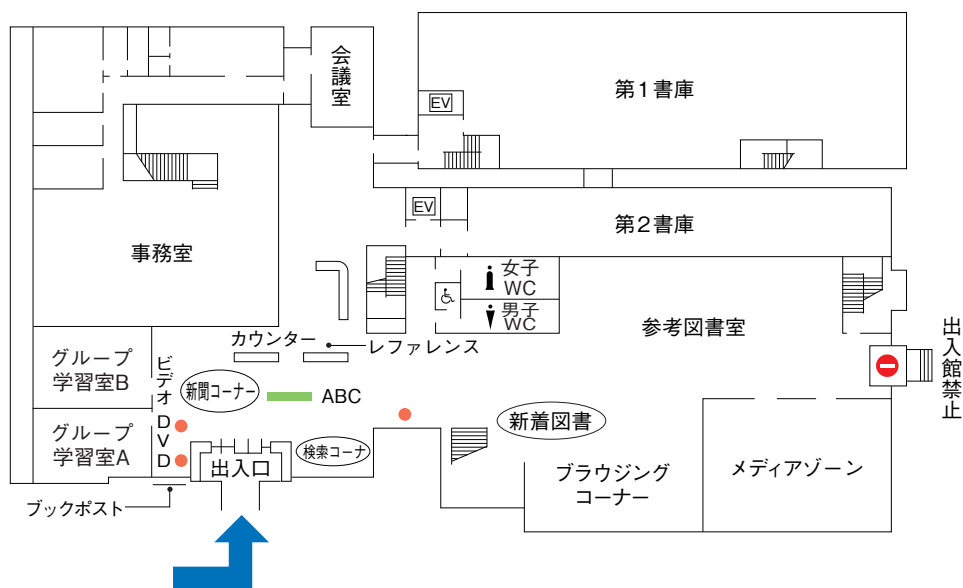
## 会計大学院図書室

2006. 4現在

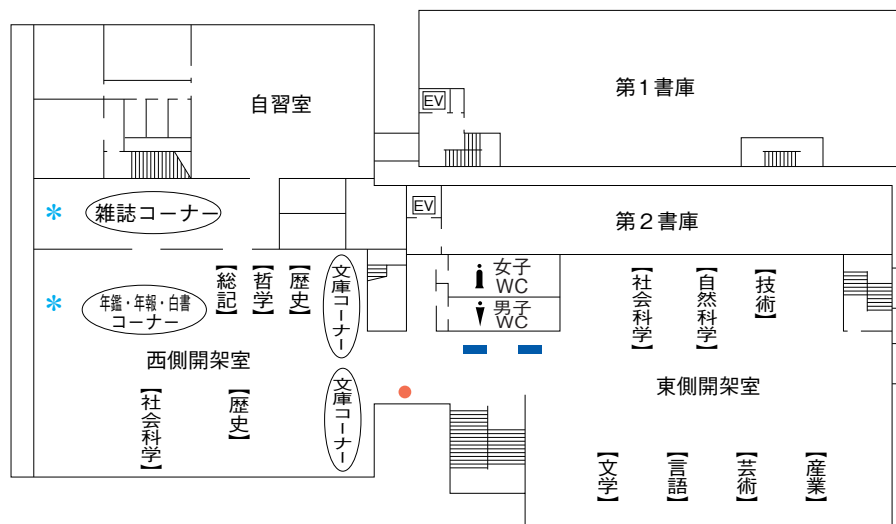
区 分	延 面 積	収容能力	配 架 数	座席数
(総延面積)	(1,003m <sup>2</sup> )			(計143)
開架閲覧フロアー	138m <sup>2</sup>	9,000冊	3,371冊	
新着雑誌コーナー		30種	22種	
検索・ITコーナー	6m <sup>2</sup>			3
キャレルデスクフロアー	238m <sup>2</sup>			80
共 同 学 習 室 1	29m <sup>2</sup>			12
共 同 学 習 室 2	29m <sup>2</sup>			12
ゼ ミ 室 K1201	40m <sup>2</sup>			16
ゼ ミ 室 K1202	40m <sup>2</sup>			16
応 接 コーナー	10m <sup>2</sup>			4

# 豊橋図書館案内図

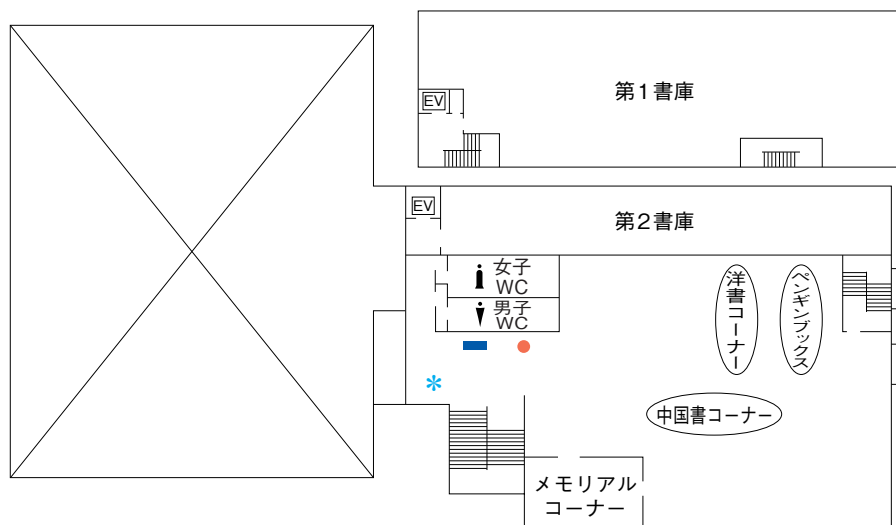
1F



2F



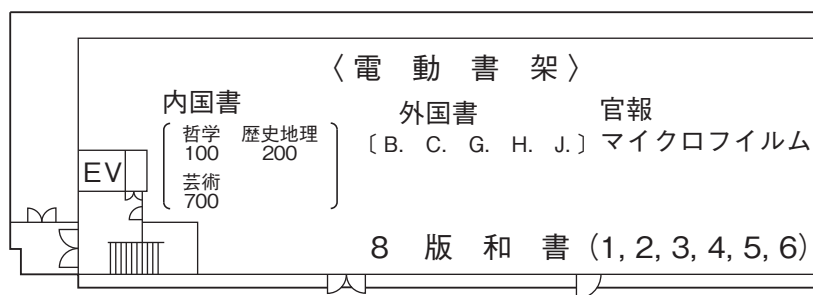
3F



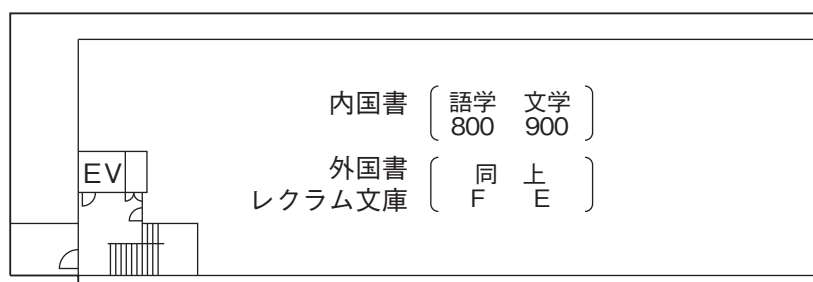
- \* 無線LANコーナー(お手持ちのパソコンの利用可能コーナー)
- コピー機
- ABC (自動貸出返却装置)
- 検索端末

# 豊橋図書館第1書庫案内図

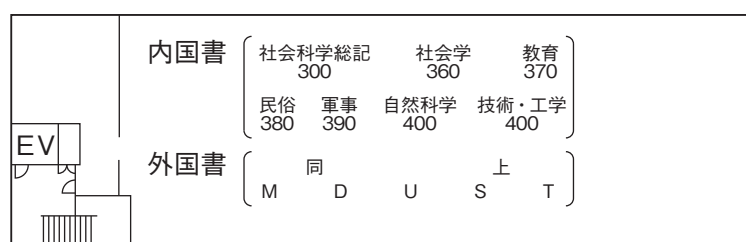
1F



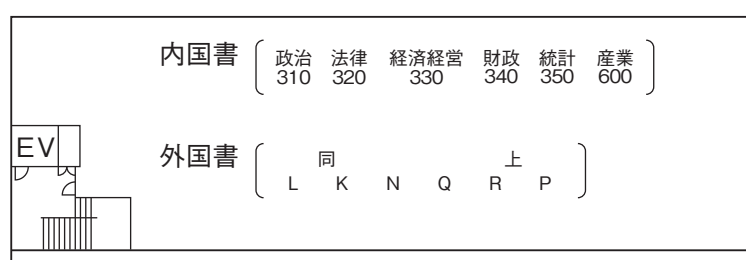
2F



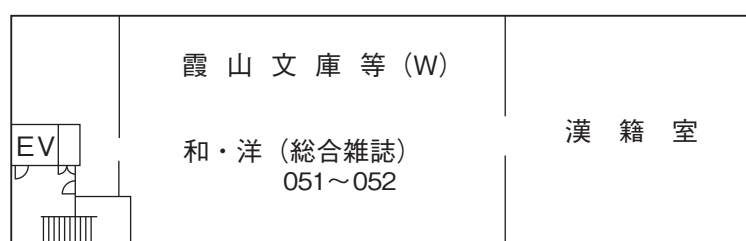
3F



4F



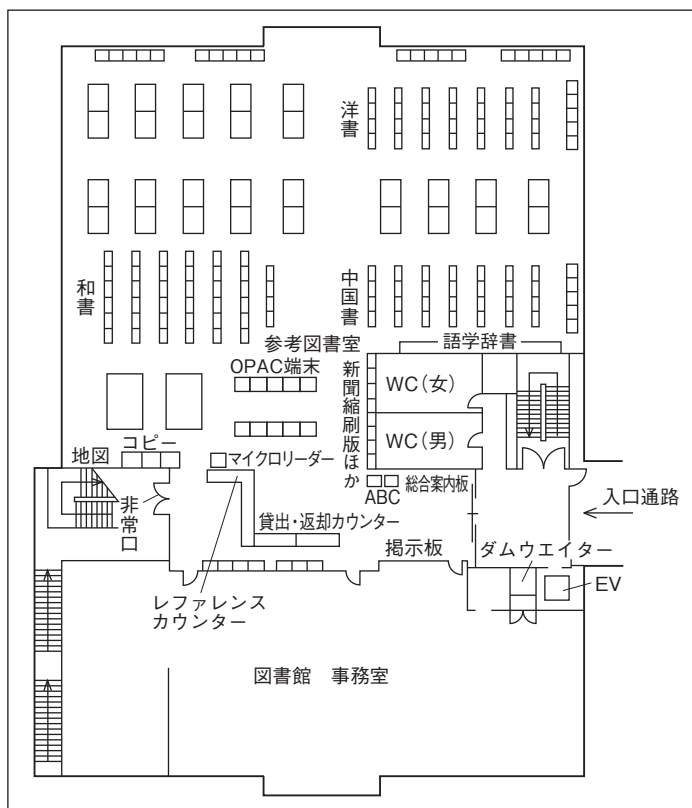
5F



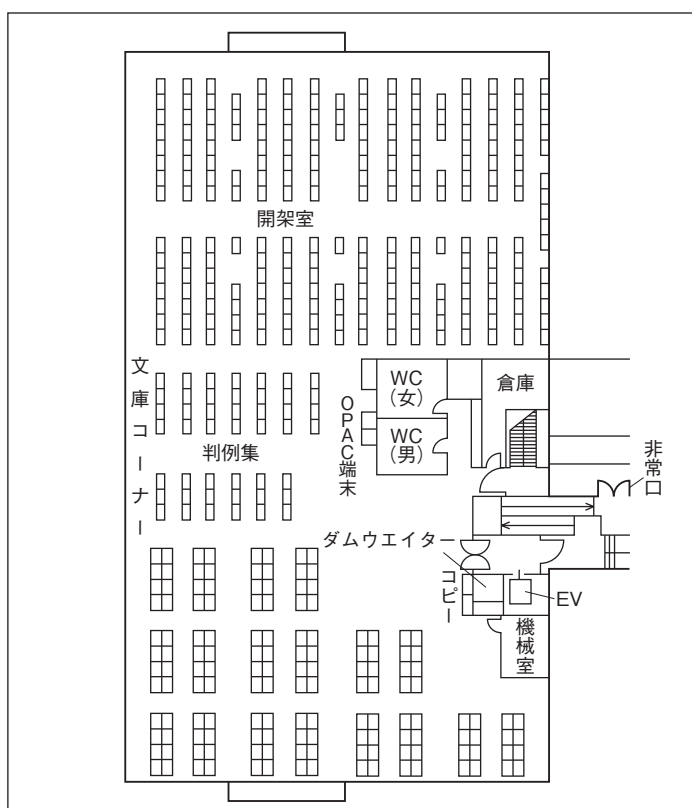


# 名古屋図書館案内図

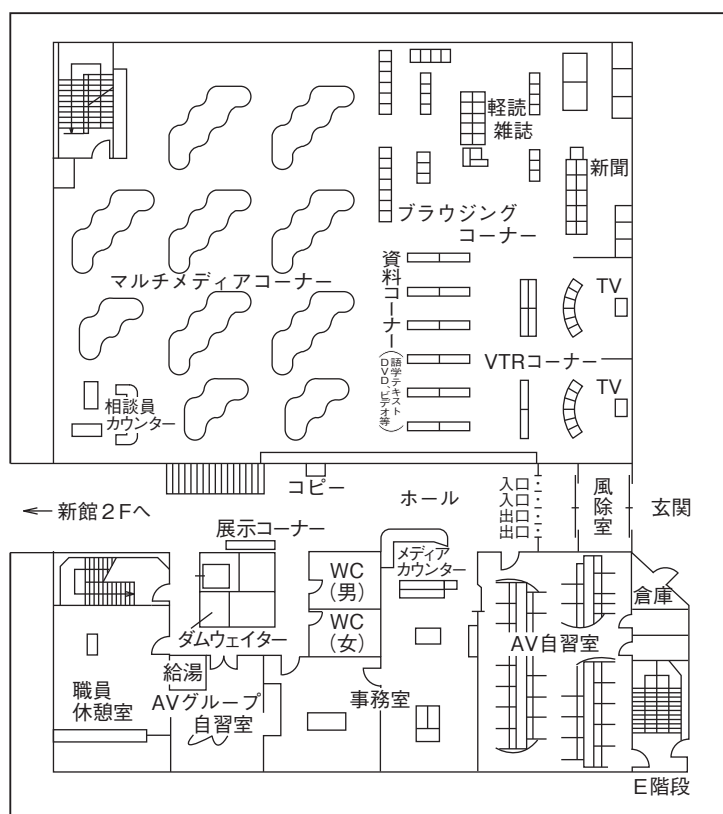
## 新館 2F 参考図書室・事務室



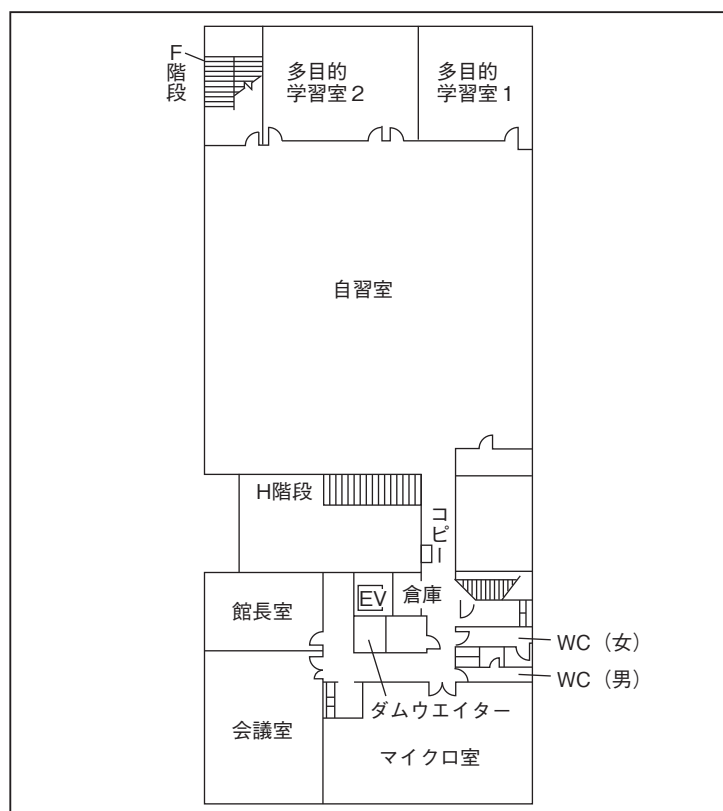
## 新館 1F 開架室



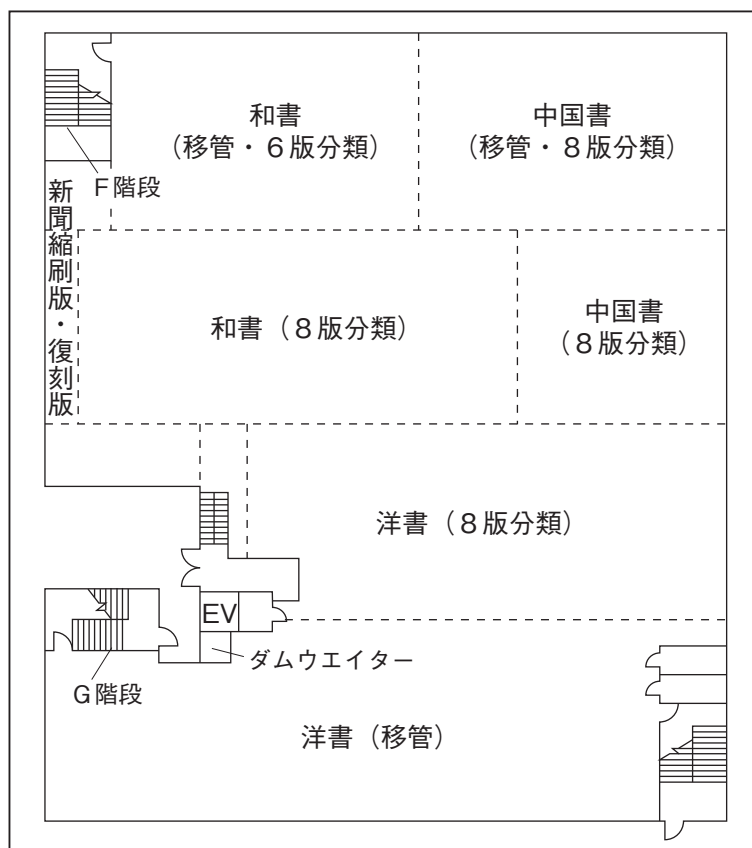
## 2F メディアゾーン



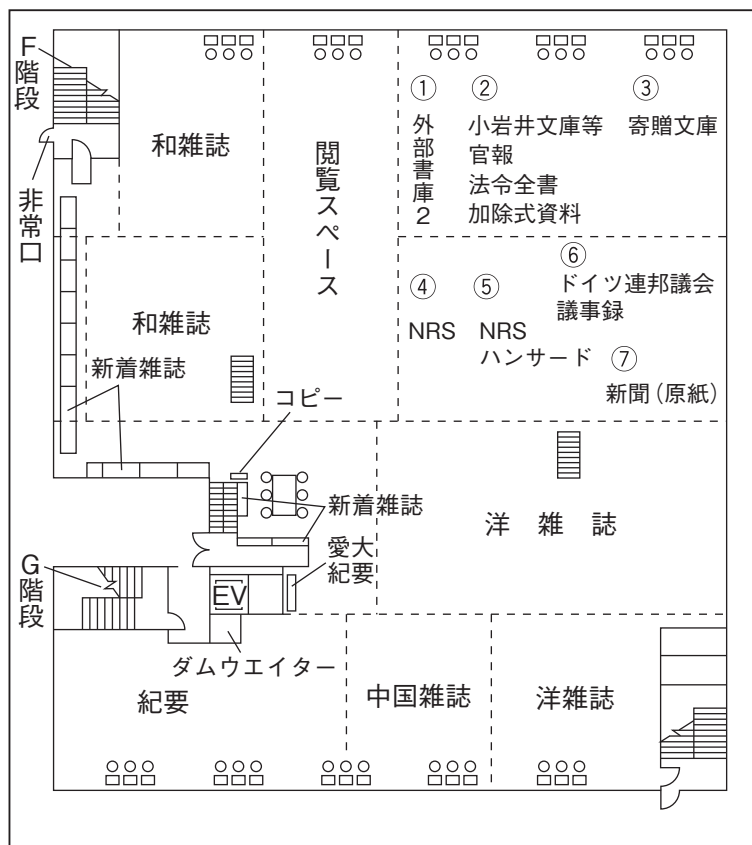
## 3F 自習室・学習室・マイクロ室・会議室・館長室



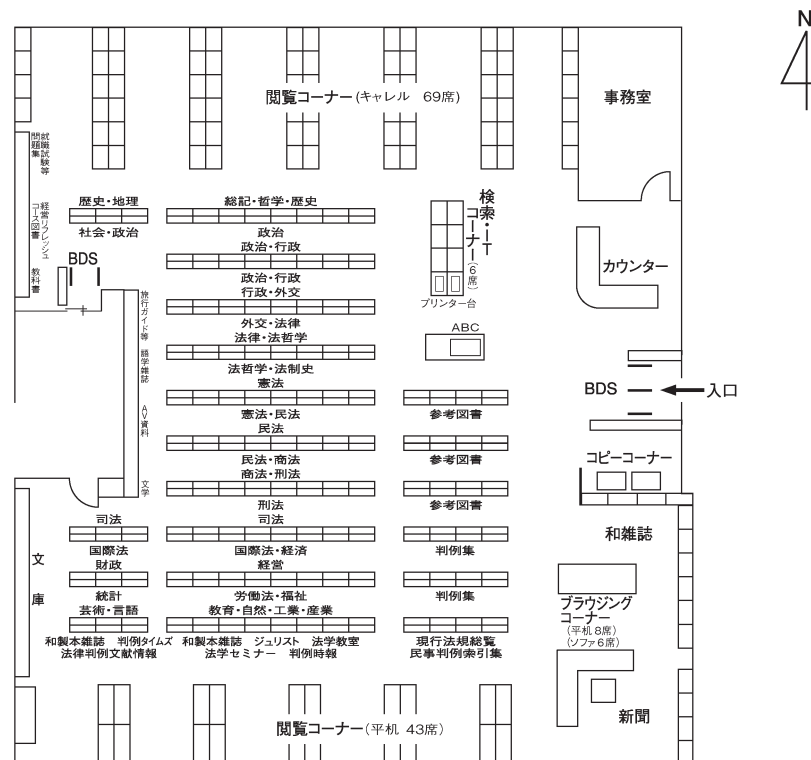
# 1F 書庫1層



# 1F 書庫2層

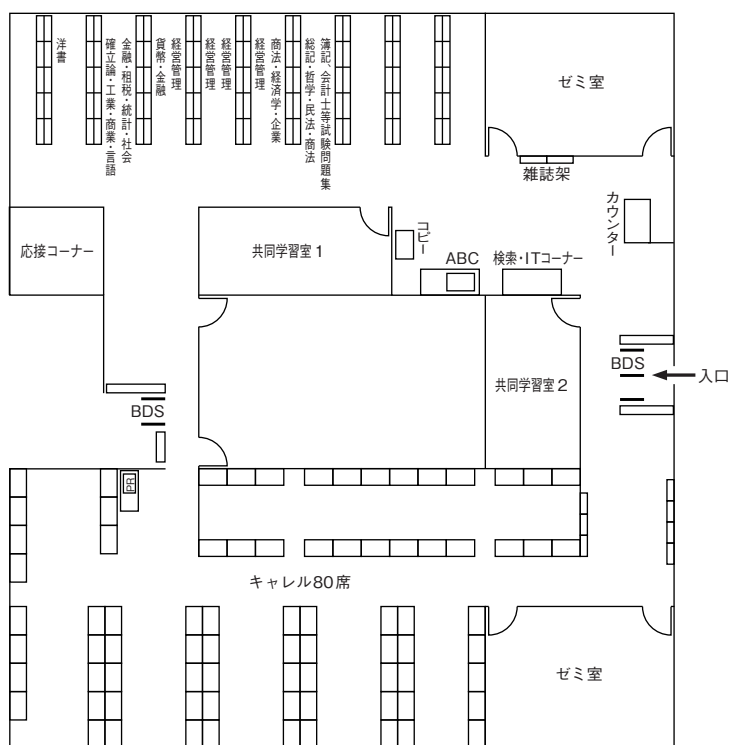


## 車道図書館

[illegible]

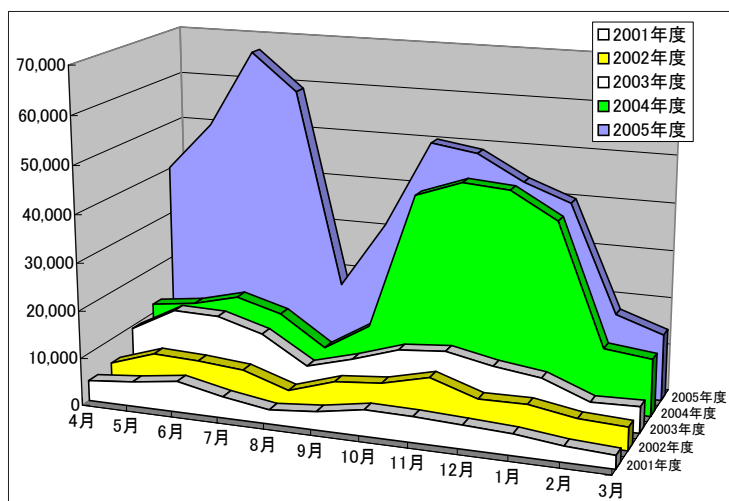


## 会計大学院図書室



## OPAC アクセス統計 (数値入力は「OPAC アクセス数」から)

月	2001年度	2002年度	2003年度	2004年度	2005年度
4月	4,285	4,868	9,413	11,956	40,201
5月	5,202	8,034	14,463	13,184	50,386
6月	6,516	7,665	14,252	15,610	66,727
7月	4,474	6,838	11,499	12,937	58,936
8月	2,973	3,684	5,677	6,548	17,656
9月	3,852	6,748	8,309	12,383	31,860
10月	5,506	7,641	11,457	41,342	50,186
11月	5,361	10,013	12,285	44,819	48,718
12月	4,917	6,776	10,303	44,105	43,506
1月	4,426	6,920	9,024	38,618	39,907
2月	3,289	5,268	5,206	13,124	17,353
3月	2,755	4,799	5,507	12,040	14,047



※2004年10月に新システムを導入し、GUI-OPACからWebOPACに切替している

# 2005 年度 図書館利用状況

豊橋図書館（開館 296 日）

区 分		学部・短大生	大学院生	教 職 員	そ の 他	計
入 館 者 数		339,564				
帯 出 件 数		27,192	2,481	1,835	2,143	33,651
帯 出 冊 数		52,383	6,696	6,353	5,458	70,890
相 互 利 用 件 数	依 頼	1,428				
	受 付	1,647				

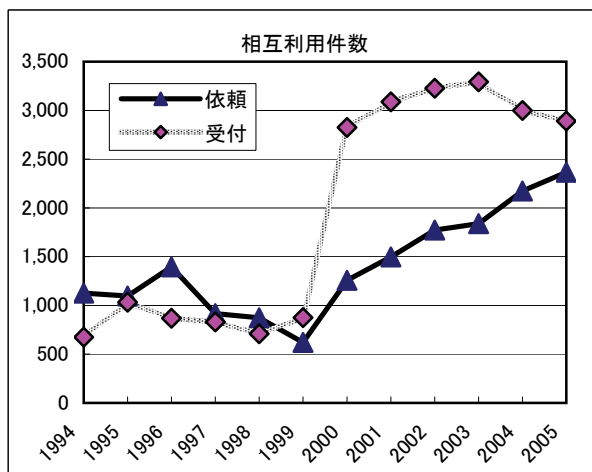
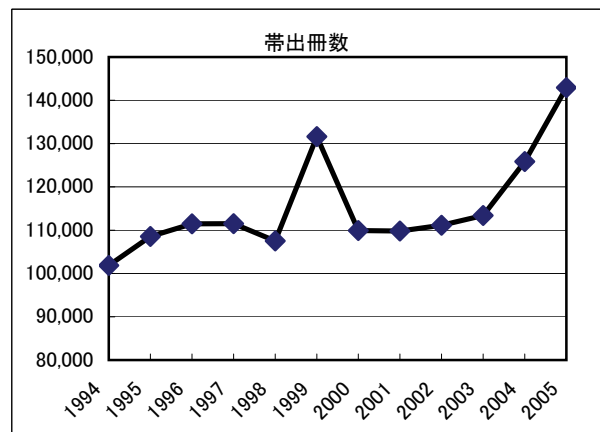
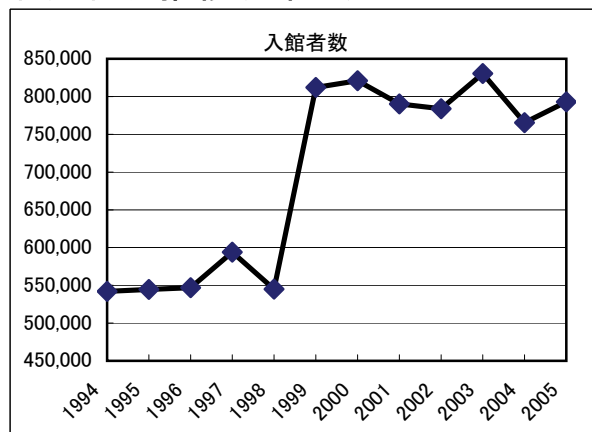
名古屋図書館（開館 295 日）

区 分		学部・短大生	大学院生	教 職 員	そ の 他	計
入 館 者 数		338,770				
帯 出 件 数		15,759	1,689	1,082	1,309	19,839
帯 出 冊 数		31,380	5,994	3,294	2,975	43,643
相 互 利 用 件 数	依 頼	829				
	受 付	1,140				

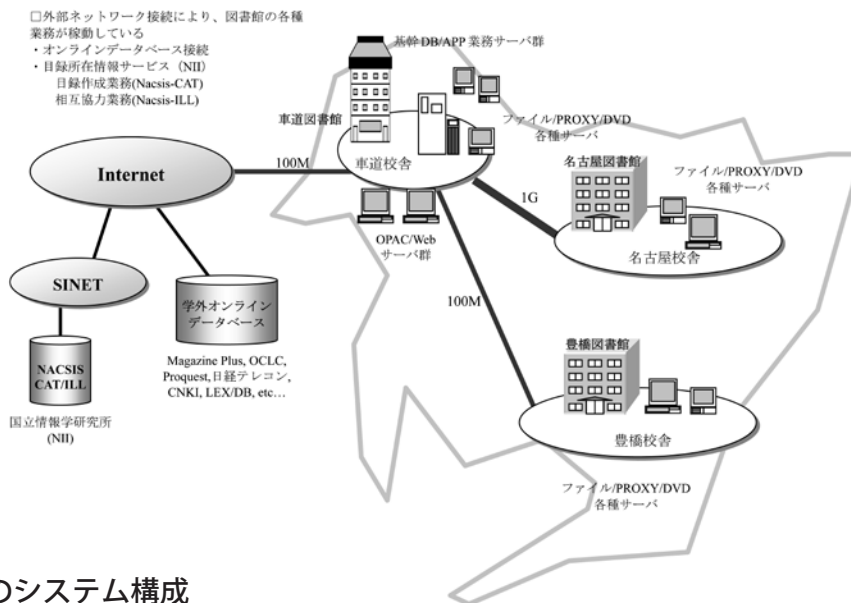
車道図書館（開館 297 日）

区 分		学部・短大生	大学院生	教 職 員	そ の 他	計
入 館 者 数		114,642				
帯 出 件 数		7,141	2,532	388	4,039	14,100
帯 出 冊 数		13,787	4,808	742	9,063	28,400
相 互 利 用 件 数	依 頼	109				
	受 付	104				

## 利用状況推移(3館計)



# 図書館システム ネットワーク構成概要



## ○各図書館のシステム構成

車道図書館（法科大学院、会計大学院含む）			
1.	基幹 DB サーバ	1 式	HA8000/270G9, Mem: 4GB, HDD: 515GB (RAID-5) DB: ORACLE9i 図書館システム : Uniprove/LS
2.	業務 (APP) サーバ	3 式	HA8000/130A, Mem: 4GB, HDD: 180GB (RAID-5), 図書館システム : Uniprove/LS
3.	検索用 OPAC サーバ	2 式	HA8000/130A, Mem: 4GB, HDD: 180GB (RAID-5), OPAC: Bibliotheca2
4.	ファイル・プリンタサーバ	1 式	HA8000/130A, Mem: 2GB, HDD: 180GB (RAID-5), OS: Windows Server 2003
5.	CD/DVD サーバ	1 式	OS: Windows Server 2003, DRM-3000 ストレージ
6.	PROXY サーバ	1 式	HA8000/130A, Mem: 2GB, HDD: 180GB (RAID-5) OS: Red Hat Enterprise Linux
7.	利用者用 PC	12 式	Hitachi FLORA 330, OS: WindowsXP
8.	利用者用ノート PC	10 式	Hitachi FLORA 270, OS: WindowsXP
9.	業務用 PC	8 式	Hitachi FLORA 330, OS: WindowsXP
10.	自動貸出返却装置 (ABC)	3 式	3M 製 ABC II (2 機)、ABC III (1 機)
11.	蔵書点検用ターミナル	2 式	点検用通信ユニット付
12.	ネットワーク機器	—	無線 LAN 装置, FW 装置, マルチレイヤスイッチなど
13.	マルチメディア編集機器	1 式	Canopus DV Storm Station 構成一式
14.	ネットワークプリンタ	3 式	各種 22ppm 以上
名古屋図書館			
1.	ファイル・プリンタサーバ	1 式	HA8000/130A, Mem: 2GB, HDD: 180GB (RAID-5), OS: Windows Server 2003
2.	CD/DVD サーバ	1 式	OS: Windows Server 2003, DRM-3000 ストレージ
3.	PROXY サーバ	1 式	HA8000/130A, Mem: 2GB, HDD: 180GB (RAID-5), Linux
4.	利用者用 PC	14 式	Hitachi FLORA 330, OS: WindowsXP
5.	利用者用ノート PC	10 式	Hitachi FLORA 270, OS: WindowsXP
6.	業務用 PC	20 式	Hitachi FLORA 330, OS: WindowsXP
7.	自動貸出返却装置 (ABC)	2 式	3M 製 ABC II
8.	蔵書点検用ターミナル	5 式	点検用通信ユニット付
9.	ネットワーク機器	—	無線 LAN 装置, FW 装置, マルチレイヤスイッチなど
10.	マルチメディア編集機器	1 式	Canopus DV Storm Station 構成一式
11.	ネットワークプリンタ	5 式	各種 22ppm 以上
豊橋図書館			
1.	ファイル・プリンタサーバ	1 式	HA8000/130A, Mem: 2GB, HDD: 180GB (RAID-5), OS: Windows Server 2003
2.	CD/DVD サーバ	1 式	OS: Windows Server 2003, DRM-3000 ストレージ
3.	PROXY サーバ	1 式	HA8000/130A, Mem: 2GB, HDD: 180GB (RAID-5), Linux
4.	利用者用 PC	14 式	Hitachi FLORA 330, OS: WindowsXP
5.	利用者用ノート PC	10 式	Hitachi FLORA 270, OS: WindowsXP
6.	業務用 PC	20 式	Hitachi FLORA 330, OS: WindowsXP
7.	自動貸出返却装置 (ABC)	2 式	3M 製 ABC II
8.	蔵書点検用ターミナル	5 式	点検用通信ユニット付
9.	ネットワーク機器	—	無線 LAN 装置, FW 装置, マルチレイヤスイッチなど
10.	マルチメディア編集機器	1 式	Canopus DV Storm Station 構成一式
11.	ネットワークプリンタ	5 式	各種 22ppm 以上

2006 年 4 月 1 日現在

資料1 2005（平成17）年度 学部・所管別受入統計表

区分	学科	豊橋図書館				名古屋図書館				車道図書館			
		内	外(中)	外(洋)	計	内	外(中)	外(洋)	計	内	外(中)	外(洋)	計
基礎 基本 教育	人文学関係	2,859	31	75	2,965	2,104	21	134	2,259	721	2	1	724
	社会科学関係	2,442	17	50	2,509	1,246	37	93	1,376	519	0	10	529
	自然科学関係	424	1	81	506	636	10	32	678	105	0	0	105
	外国語関係	215	15	315	545	328	70	213	611	69	2	0	71
	保健体育関係	92	1	2	95	129	1	33	163	4	0	0	4
	合計	6,032	65	523	6,620	4,443	139	505	5,087	1,418	4	11	1,433
専 門 教 育	法学部					1,233	10	1,295	2,538	2,474	2	14	2,490
	経済学部	757	309	1,722	2,788								
	経営学部					2,339	16	532	2,887				
	現代中国学部					515	1,967	73	2,555				
	国際コミュニケーション学部	123	426	596	1,145								
	文学部	1,829	1,212	1,023	4,064								
	合計	2,586	1,521	2,745	6,852	4,087	1,993	1,900	7,980	2,474	2	14	2,490
	短期大学部	412	0	43	455								
	専門教育関係合計	3,121	1,947	3,384	8,452	4,087	1,993	1,900	7,980	2,474	2	14	2,490
	教職・司書関係	254	15	21	290	206	0	10	216	25	0	0	25
	専門・教職・司書関係合計	3,375	1,962	3,405	8,742	4,293	1,993	1,910	8,196	2,499	2	14	2,515
総計		9,407	2,027	3,928	15,362	8,736	2,132	2,415	13,283	3,917	6	25	3,948

※“研究所欄”は、国際問題研究所、中部地方産業研究所、総合郷土研究所及び経営総合科学研究所の4研究所を、“学会欄は、

2006年3月31日現在 単位：冊

図書館合計				4研究所				4学会				総合計			
内	外(中)	外(洋)	計	内	外(中)	外(洋)	計	内	外(中)	外(洋)	計	内	外(中)	外(洋)	計
5,684	54	210	5,948									5,684	54	210	5,948
4,207	54	153	4,414									4,207	54	153	4,414
1,165	11	113	1,289									1,165	11	113	1,289
612	87	528	1,227									612	87	528	1,227
225	2	35	262									225	2	35	262
11,893	208	1,039	13,140									11,893	208	1,039	13,140
3,707	12	1,309	5,028	47	354	39	440	161	0	18	179	3,915	366	1,366	5,647
757	309	1,722	2,788	948	325	33	1,306	38	4	16	58	1,743	638	1,771	4,152
2,339	16	532	2,887	648	174	359	1,181	19	0	31	50	3,006	190	922	4,118
515	1,967	73	2,555	7	808	22	837	18	1	0	19	540	2,776	95	3,411
123	426	596	1,145	60	0	0	60					183	426	596	1,205
1,829	1,212	1,023	4,064	1,030	0	0	1,030					2,859	1,212	1,023	5,094
9,147	3,516	4,659	17,322	2,680	1,661	453	4,794	236	5	65	306	12,063	5,182	5,177	22,422
412	0	43	455									412	0	43	455
9,682	3,942	5,298	18,922	2,740	1,661	453	4,854	236	5	65	306	12,658	5,608	5,816	24,082
485	15	31	531									485	15	31	531
10,167	3,957	5,329	19,453	2,740	1,661	453	4,854	236	5	65	306	13,143	5,623	5,847	24,613
22,060	4,165	6,368	32,593	2,740	1,661	453	4,854	236	5	65	306	25,036	5,831	6,886	37,753

経済学会、法学会、経営学会及び現代中国学会の4学会（文学会・国際コミュニケーション学会を除く）をそれぞれ集計した。



# 資料2 2005（平成17）年度 学部・所管別蔵書統計表

区分	学科 所管	豊橋図書館				名古屋図書館				車道図書館			
		内	外(中)	外(洋)	計	内	外(中)	外(洋)	計	内	外(中)	外(洋)	計
基礎 基本 教育	人文学関係	45,114	2,729	5,266	53,109	43,967	640	7,629	52,236	22,918	1,608	979	25,505
	社会科学関係	40,203	1,252	3,392	44,847	38,281	105	4,302	42,688	14,018	214	481	14,713
	自然科学関係	15,288	529	3,732	19,549	16,363	13	1,918	18,294	6,476	58	181	6,715
	外国語関係	7,399	4,755	14,940	27,094	5,987	3,760	10,368	20,115	2,080	565	628	3,273
	保健体育関係	6,415	105	1,169	7,689	3,032	3	1,160	4,195	407	0	39	446
	合計	114,419	9,370	28,499	152,288	107,630	4,521	25,377	137,528	45,899	2,445	2,308	50,652
専 門 教 育	法学部					67,456	1,184	71,105	139,745	55,137	139	5,038	60,314
	経済学部	73,047	9,767	54,902	137,716								
	経営学部					45,527	127	47,254	92,908				
	現代中国学部					7,119	52,078	4,950	64,147				
	国際コミュニケーション学部	34,898	2,532	20,124	57,554								
	文学部	164,091	83,941	90,362	338,394								
	合計	237,138	93,708	145,264	476,110	120,102	53,389	123,309	296,800	55,137	139	5,038	60,314
	短期大学部	16,767	42	2,239	19,048								
	専門教育関係合計	288,803	96,282	167,627	552,712	120,102	53,389	123,309	296,800	55,137	139	5,038	60,314
	教職・司書関係	23,630	920	7,290	31,840	3,991	0	1,739	5,730	8,459	94	2,689	11,242
	専門・教職・司書関係合計	312,433	97,202	174,917	584,552	124,093	53,389	125,048	302,530	63,596	233	7,727	71,556
総計		426,852	106,572	203,416	736,840	231,723	57,910	150,425	440,058	109,495	2,678	10,035	122,208

※“研究所欄”は、国際問題研究所、中部地方産業研究所、総合郷土研究所及び経営総合科学研究所の4研究所を、“学会欄”は、

2006年3月31日現在 単位：冊

図書館合計				4 研究所				4 学会				総合計			
内	外(中)	外(洋)	計	内	外(中)	外(洋)	計	内	外(中)	外(洋)	計	内	外(中)	外(洋)	計
111,999	4,977	13,874	130,850									111,999	4,977	13,874	130,850
92,502	1,571	8,175	102,248									92,502	1,571	8,175	102,248
38,127	600	5,831	44,558									38,127	600	5,831	44,558
15,466	9,080	25,936	50,482									15,466	9,080	25,936	50,482
9,854	108	2,368	12,330									9,854	108	2,368	12,330
267,948	16,336	56,184	340,468									267,948	16,336	56,184	340,468
122,593	1,323	76,143	200,059	4,718	38,948	8,794	52,460	9,585	0	700	10,285	136,896	40,271	85,637	262,804
73,047	9,767	54,902	137,716	24,664	8,000	1,911	34,575	4,501	223	984	5,708	102,212	17,990	57,797	177,999
45,527	127	47,254	92,908	27,998	7,260	10,415	45,673	1,484	0	1,092	2,576	75,009	7,387	58,761	141,157
7,119	52,078	4,950	64,147	7	1,056	22	1,085	187	311	5	503	7,313	53,445	4,977	65,735
34,898	2,532	20,124	57,554	378	0	0	378					35,276	2,532	20,124	57,932
164,091	83,941	90,362	338,394	40,037	109	44	40,190					204,128	84,050	90,406	378,584
412,377	147,236	273,611	833,224	97,424	55,373	21,186	173,983	15,757	534	2,781	19,072	525,558	203,143	297,578	1,026,279
16,767	42	2,239	19,048									16,767	42	2,239	19,048
464,042	149,810	295,974	909,826	97,802	55,373	21,186	174,361	15,757	534	2,781	19,072	577,601	205,717	319,941	1,103,259
36,080	1,014	11,718	48,812									36,080	1,014	11,718	48,812
500,122	150,824	307,692	958,638	97,802	55,373	21,186	174,361	15,757	534	2,781	19,072	613,681	206,731	331,659	1,152,071
768,070	167,160	363,876	1,299,106	97,802	55,373	21,186	174,361	15,757	534	2,781	19,072	881,629	223,067	387,843	1,492,539

経済学会、法学会、経営学会及び現代中国学会の4学会（文学会・国際コミュニケーション学会を除く）をそれぞれ集計した。

資料3 2005（平成17）年度 学部・所管別雑誌及び新聞種類数  
〈雑誌〉

区分	学科	豊橋図書館				名古屋図書館				車道図書館			
		内	外(中)	外(洋)	計	内	外(中)	外(洋)	計	内	外(中)	外(洋)	計
基礎 基本 教育	人文学関係	451	43	73	567	178	2	113	293	133	11	4	148
	社会科学関係	446	61	117	624	186	1	76	263	139	3	38	180
	自然科学関係	127	22	48	197	36	—	14	50	14	1	—	15
	外国語関係	62	13	47	122	9	5	92	106	12	1	2	15
	保健体育関係	95	1	36	132	37	—	17	54	3	—	—	3
	合 計	1,181	140	321	1,642	446	8	312	766	301	16	44	361
専 門 教 育	法 学 部					441	—	324	765	168	—	88	256
	経 済 学 部	673	96	383	1,152								
	経 営 学 部					412	—	560	972				
	現代中国学部					77	508	31	616				
	国際コミュニケーション学部	398	3	96	497								
	文 学 部	1,155	427	559	2,141								
	合 計	2,226	526	1,038	3,790	930	508	915	2,353	168	—	88	256
	短期大学部	171	—	10	181								
	専門教育関係合計	2,397	526	1,048	3,971	930	508	915	2,353	168	—	88	256
	教職・司書関係	298	21	57	376	19	—	8	27	27	—	—	27
教 育	専門・教職・司書関係合計	2,695	547	1,105	4,347	949	508	923	2,380	195	—	88	283
	総 計	3,876	687	1,426	5,989	1,395	516	1,235	3,146	496	16	132	644
	うち継続中のもの	1,149	154	719	2,022	680	144	469	1,293	212	—	83	295

〈新聞〉

区分	学科	所管	豊橋図書館				名古屋図書館				車道図書館			
			内	外(中)	外(洋)	計	内	外(中)	外(洋)	計	内	外(中)	外(洋)	計
総計			144	23	49	216	42	40	23	105	24	2	1	27
うち継続中のもの			52	10	24	86	25	6	15	46	13	—	1	14

※ “研究所欄” は、国際問題研究所、中部地方産業研究所、総合郷土研究所及び経営総合科学研究所の4研究所を、“学会欄”は、

2006年3月31日現在 単位：種

図書館 合計				4 研 究 所				4 学 会				総 合 計			
内	外(中)	外(洋)	計	内	外(中)	外(洋)	計	内	外(中)	外(洋)	計	内	外(中)	外(洋)	計
762	56	190	1,008									762	56	190	1,008
771	65	231	1,067									771	65	231	1,067
177	23	62	262									177	23	62	262
83	19	141	243									83	19	141	243
135	1	53	189									135	1	53	189
1,928	164	677	2,769									1,928	164	677	2,769
609	—	412	1,021	185	462	154	801	410	—	5	415	1,204	462	571	2,237
673	96	383	1,152	207	112	23	342	353	16	12	381	1,233	224	418	1,875
412	—	560	972	399	20	171	590	388	—	2	390	1,199	20	733	1,952
77	508	31	616					61	17	2	80	138	525	33	696
398	3	96	497									398	3	96	497
1,155	427	559	2,141	1,360	8	2	1,370	—	—	—	—	2,515	435	561	3,511
3,324	1,034	2,041	6,399	2,151	602	350	3,103	1,212	33	21	1,266	6,687	1,669	2,412	10,768
171	—	10	181									171	—	10	181
3,495	1,034	2,051	6,580	2,151	602	350	3,103	1,212	33	21	1,266	6,858	1,669	2,422	10,949
344	21	65	430	—	—	—	—	—	—	—	—	344	21	65	430
3,839	1,055	2,116	7,010	2,151	602	350	3,103	1,212	33	21	1,266	7,202	1,690	2,487	11,379
5,767	1,219	2,793	9,779	2,151	602	350	3,103	1,212	33	21	1,266	9,130	1,854	3,164	14,148
2,041	298	1,271	3,610	860	70	89	1,019	1,110	12	14	1,136	4,011	380	1,374	5,765

図書館 合計				4 研 究 所				4 学 会				総 合 計			
内	外(中)	外(洋)	計	内	外(中)	外(洋)	計	内	外(中)	外(洋)	計	内	外(中)	外(洋)	計
210	65	73	348	25	71	33	129	4	—	—	4	239	136	106	481
90	16	40	146	11	17	4	32	4	—	—	4	105	33	44	182

経済学会、法学会、経営学会及び現代中国学会の4学会（文学会・国際コミュニケーション学会を除く）をそれぞれ集計した。

# 資料 4-1 2005 年度 主題別蔵書構成・受入構成（豊橋）

## 〈主題別蔵書構成〉

2006年3月31日現在

部 門		総記	哲学	歴史	社会科学 政治	法律	経済 経営	財政	統計	社会学	教育	風俗 民俗	軍事	自然 科学	工学	産業	芸術	語学	文学	漢籍	各種文庫 W その他	合計	
NDC 洋書（本学独自）		0 A	1 B・C	2 H・J	30・31 L	32 K	33 N	34 Q	35 R	36 M	37 D	38 M	39 U	4 S	5 T	6 P	7 G	8 F	9 E				
内 国 書	冊 数	28,144	24,589	48,115	21,256	8,409	30,391	3,696	4,184	21,501	17,215	7,574	616	20,763	12,848	17,771	16,716	17,350	60,187	40,899	24,628	426,852	
	比 率（%）	6.6	5.8	11.3	5.0	2.0	7.1	0.9	1.0	5.0	4.0	1.8	0.1	4.9	3.0	4.2	3.9	4.1	14.1	9.6	5.8	100	
外 国 書	冊 数	洋 書	26,866	17,541	16,555	9,024	1,379	26,223	3,095	3,970	21,684	1,885	社会学 に合併	235	5,584	1,495	3,761	2,387	14,708	43,134	0	3,890	203,416
		中国書	22,802	9,831	19,340	1,749	868	2,050	190	474	2,657	935		309	1,123	876	1,251	2,805	6,053	19,295	3,750	10,214	106,572
		計	49,668	27,372	35,895	10,773	2,247	28,273	3,285	4,444	24,341	2,820		544	6,707	2,371	5,012	5,192	20,761	62,429	3,750	14,104	309,988
	比 率（%）	洋 書	13.2	8.6	8.1	4.4	0.7	12.9	1.5	2.0	10.7	0.9		0.1	2.7	0.7	1.8	1.2	7.2	21.2	0.0	1.9	100
		中国書	21.4	9.2	18.1	1.6	0.8	1.9	0.2	0.4	2.5	0.9		0.3	1.1	0.8	1.2	2.6	5.7	18.1	3.5	9.6	100
		計	16.0	8.8	11.6	3.5	0.7	9.1	1.1	1.4	7.9	0.9		0.2	2.2	0.8	1.6	1.7	6.7	20.1	1.2	4.5	100
合 計		77,812	51,961	84,010	32,029	10,656	58,664	6,981	8,628	45,842	20,035	7,574	1,160	27,470	15,219	22,783	21,908	38,111	122,616	44,649	38,732	736,840	

## 〈主題別受入構成〉

2006年3月31日現在

部 門		総記	哲学	歴史	社会科学 政治	法律	経済 経営	財政	統計	社会学	教育	風俗 民俗	軍事	自然 科学	工学	産業	芸術	語学	文学	漢籍	各種文庫 W その他	合計	
NDC 洋書（本学独自）		0 A	1 B・C	2 H・J	30・31 L	32 K	33 N	34 Q	35 R	36 M	37 D	38 M	39 U	4 S	5 T	6 P	7 G	8 F	9 E				
内 国 書	冊 数	878	646	1,411	433	87	583	44	45	483	388	243	24	462	381	284	444	544	1,403	4	620	9,407	
	比 率（%）	9.3	6.9	15.0	4.6	0.9	6.2	0.5	0.5	5.1	4.1	2.6	0.3	4.9	4.1	3.0	4.7	5.8	14.9	0.0	6.6	100	
外 国 書	冊 数	洋 書	525	210	280	194	61	885	81	51	744	33	社会学 に合併	8	98	21	61	52	262	352	0	10	3,928
		中国書	216	296	347	34	10	68	4	13	185	18		18	14	65	63	44	261	360	0	11	2,027
		計	741	506	627	228	71	953	85	64	929	51		26	112	86	124	96	523	712	0	21	5,955
	比 率（%）	洋 書	13.4	5.3	7.1	4.9	1.6	22.5	2.1	1.3	18.9	0.8		0.2	2.5	0.5	1.6	1.3	6.7	9.0	0.0	0.3	100
		中国書	10.7	14.6	17.1	1.7	0.5	3.4	0.2	0.6	9.1	0.9		0.9	0.7	3.2	3.1	2.2	12.9	17.8	0.0	0.5	100
		計	12.4	8.5	10.5	3.8	1.2	16.0	1.4	1.1	15.6	0.9		0.4	1.9	1.4	2.1	1.6	8.8	12.0	0.0	0.4	100
合 計		1,619	1,152	2,038	661	158	1,536	129	109	1,412	439	243	50	574	467	408	540	1,067	2,115	4	641	15,362	

## 資料4-2 2005年度 主題別蔵書構成・受入構成（名古屋）

### 〈主題別蔵書構成〉

2006年3月31日現在

部 門		総記	哲学	歴史	社会科学 政治	法律	経済 経営	財政	統計	社会学	教育	風俗 民俗	軍事	自然科学	工学	産業	芸術	語学	文学	各種文庫 W その他	合計	
NDC 洋書（本学独自）		0 A	1 B・C	2 H・J	30・31 L	32 K	33 N	34 Q	35 R	36 M	37 D	38 M	39 U	4 S	5 T	6 P	7 G	8 F	9 E			
内 国 書	冊 数	22,757	8,879	16,701	20,803	43,102	31,528	2,224	671	11,298	6,866	2,368	1,095	10,781	8,355	13,643	5,185	8,199	14,069	3,199	231,723	
	比 率（%）	9.8	3.8	7.2	9.0	18.6	13.6	1.0	0.3	4.9	3.0	1.0	0.5	4.7	3.6	5.9	2.2	3.5	6.1	1.4	100	
外 国 書	冊 数	洋 書	4,922	3,298	7,655	13,840	46,834	35,702	401	745	3,864	912	社会学 に合併	151	3,860	2,226	8,218	1,434	6,241	7,946	2,176	150,425
		中国書	10,182	1,926	9,889	4,570	2,288	4,439	251	497	2,434	455		544	750	971	1,846	1,867	3,590	10,879	532	57,910
		計	15,104	5,224	17,544	18,410	49,122	40,141	652	1,242	6,298	1,367		695	4,610	3,197	10,064	3,301	9,831	18,825	2,708	208,335
	比 率（%）	洋 書	3.3	2.2	5.1	9.2	31.1	23.7	0.3	0.5	2.6	0.6		0.1	2.6	1.5	5.5	1.0	4.1	5.3	1.4	100
		中国書	17.6	3.3	17.1	7.9	4.0	7.7	0.4	0.9	4.2	0.8		0.9	1.3	1.7	3.2	3.2	6.2	18.8	0.9	100
		計	7.2	2.5	8.4	8.8	23.6	19.3	0.3	0.6	3.0	0.7		0.3	2.2	1.5	4.8	1.6	4.7	9.0	1.3	100
合 計		37,861	14,103	34,245	39,213	92,224	71,669	2,876	1,913	17,596	8,233	2,368	1,790	15,391	11,552	23,707	8,486	18,030	32,894	5,907	440,058	

### 〈主題別受入構成〉

2006年3月31日現在

部 門		総記	哲学	歴史	社会科学 政治	法律	経済 経営	財政	統計	社会学	教育	風俗 民俗	軍事	自然 科学	工学	産業	芸術	語学	文学	各種文庫 W その他	合計	
NDC 洋書（本学独自）		0 A	1 B・C	2 H・J	30・31 L	32 K	33 N	34 Q	35 R	36 M	37 D	38 M	39 U	4 S	5 T	6 P	7 G	8 F	9 E			
内 国 書	冊 数	723	252	621	798	870	1,746	105	31	395	324	74	56	482	455	514	285	462	543	0	8,736	
	比 率（%）	8.3	2.9	7.1	9.1	10.0	20.0	1.2	0.4	4.5	3.7	0.8	0.6	5.5	5.2	5.9	3.3	5.3	6.2	0.0	100	
外 国 書	冊 数	洋 書	82	77	75	127	428	392	1	5	100	24	社会学 に合併	2	91	41	83	40	43	118	686	2,415
		中国書	261	14	303	71	60	230	11	50	251	38		4	12	47	124	50	226	380	0	2,132
		計	343	91	378	198	488	622	12	55	351	62		6	103	88	207	90	269	498	686	4,547
	比 率（%）	洋 書	3.4	3.2	3.1	5.3	17.7	16.2	0.0	0.2	4.1	1.0		0.1	3.8	1.7	3.4	1.7	1.8	4.9	28.4	100
		中国書	12.2	0.7	14.2	3.3	2.8	10.8	0.5	2.3	11.8	1.8		0.2	0.6	2.2	5.8	2.3	10.6	17.8	0.0	100
		計	7.5	2.0	8.3	4.4	10.7	13.7	0.3	1.2	7.7	1.4		0.1	2.3	1.9	4.6	2.0	5.9	11.0	15.1	100
合 計		1,066	343	999	996	1,358	2,368	117	86	746	386	74	62	585	543	721	375	731	1,041	686	13,283	

# 資料4-3 2005年度 主題別蔵書構成・受入構成（車道と法科大学院）

## 〈主題別蔵書構成〉

2006年3月31日現在

部 門		総記	哲学	歴史	社会科学 政治	法律	経済 経営	財政	統計	社会学	教育	風俗 民俗	軍事	自然 科学	工学	産業	芸術	語学	文学	各種文庫 W その他	合計
NDC 洋書（本学独自）		0 A	1 B・C	2 H・J	30・31 L	32 K	33 N	34 Q	35 R	36 M	37 D	38 M	39 U	4 S	5 T	6 P	7 G	8 F	9 E		
内 国 書	冊数	10,242	3,678	9,034	11,144	28,484	12,822	997	492	6,382	5,269	社会学 に合併	503	3,917	2,457	2,973	1,596	3,133	6,372	0	109,495
	比率（％）	9.4	3.4	8.3	10.2	26.0	11.7	0.9	0.4	5.8	4.8		0.5	3.6	2.2	2.7	1.5	2.9	5.8	0.0	100
外 国 書	冊数(洋+中)	2,997	215	510	1,137	1,423	2,085	118	32	425	113	社会学 に合併	59	210	208	225	154	1,278	1,524	0	12,713
	比 率（％）	23.6	1.7	4.0	8.9	11.2	16.4	0.9	0.3	3.3	0.9		0.5	1.7	1.6	1.8	1.2	10.1	12.0	0.0	100
合 計		13,239	3,893	9,544	12,281	29,907	14,907	1,115	524	6,807	5,382	—	562	4,127	2,665	3,198	1,750	4,411	7,896	0	122,208

## 〈主題別受入構成〉

2006年3月31日現在

部 門		総記	哲学	歴史	社会科学 政治	法律	経済 経営	財政	統計	社会学	教育	風俗 民俗	軍事	自然 科学	工学	産業	芸術	語学	文学	各種文庫 W その他	合計	
NDC 洋書（本学独自）		0 A	1 B・C	2 H・J	30・31 L	32 K	33 N	34 Q	35 R	36 M	37 D	38 M	39 U	4 S	5 T	6 P	7 G	8 F	9 E			
内 国 書	冊 数	432	81	143	398	1,544	226	81	9	310	59	18	15	57	215	75	47	115	92	0	3,917	
	比 率（%）	11.0	2.1	3.7	10.2	39.4	5.8	2.1	0.2	7.9	1.5	0.5	0.4	1.5	5.5	1.9	1.2	2.9	2.3	0.0	100	
外 国 書	冊 数	洋 書	2	1	0	3	9	7	0	0	0	社会学 に合併	0	0	3	0	0	0	0	0	25	
		中国書	0	0	0	0	2	0	0	0	0		0	0	0	0	0	4	0	0	6	
		計	2	1	0	3	11	7	0	0	0		0	0	0	3	0	0	4	0	31	
	比 率（%）	洋 書	8	4	0	12	36	28	0	0	0		0	0	0	12	0	0	0	0	0	100
		中国書	0	0	0	0	33	0	0	0	0		0	0	0	0	0	0	67	0	0	100
		計	6.5	3.2	0.0	9.7	35.5	22.6	0.0	0.0	0.0		0.0	0.0	0.0	9.7	0.0	0.0	12.9	0.0	0.0	100
		合 計		434	82	143	401	1,555	233	81	9		310	59	18	15	57	218	75	47	119	92

発 行 日            2006 年 7 月 1 日

編集・発行            愛知大学図書館  
                            大 学 の URL    <http://www.aichi-u.ac.jp/>  
                            図書館の URL   <http://library.aichi-u.ac.jp/>  
豊 橋 図 書 館        豊橋市町畑町 1－1 (〒 441-8522)  
                            Tel (0532) 47-4181        Fax (0532) 47-4182  
名古屋図書館        愛知県西加茂郡三好町黒笹 370 (〒 470-0296)  
                            Tel (0561) 36-1115        Fax (0561) 36-5547  
車 道 図 書 館        名古屋市東区筒井2－10－31 (〒 461-8641)  
                            Tel (052) 937-8116        Fax (052) 937-6790