

# 愛知大学図書館概要

2008 (平成20) 年度



豊橋図書館入口から臨む

## 愛知大学図書館

# 目 次

図書館の沿革	1
図書館の特色	7
主要文庫コレクション	8
図書館組織・人員	10
蔵書数・所蔵雑誌種類数	11
2007年度受入図書数・受入図書数の推移	11
2007年度図書費決算額	12
2008年度図書費当初予算額	12
図書館図書費予算・決算の推移	12
図書館施設概要	13
豊橋図書館案内図	14
名古屋図書館案内図	16
車道図書館・法科大学院図書室・会計大学院図書室案内図	19
OPAC アクセス統計	21
2007年度図書館利用状況	22
図書館システムネットワーク構成概要	23

## 資 料

2007年度学部・所管別受入統計表	24
2007年度学部・所管別蔵書統計表	26
2007年度学部・所管別雑誌及び新聞種類数	28
2007年度主題別蔵書構成・受入構成（豊橋）	30
2007年度主題別蔵書構成・受入構成（名古屋）	31
2007年度主題別蔵書構成・受入構成（車道と法科・会計大学院）	32

## 図書館の沿革

- 1947 (昭和22) 1 • 霞山会館図書室本 (霞山文庫) 和漢書 約35,000冊寄託  
4 • 神谷龍男図書館長  
5 • 図書館 (現二研究所建物) 設置  
5 • 図書館業務開始
- 1948 (昭和23) 4 • 小幡清金図書館長  
5 • 元住友本社総理事・蔵相小倉正恒氏所蔵の漢籍等 (簡齋文庫) 約30,000冊受贈
- 1949 (昭和24) 6 • 蔵書数 漢籍30,000冊 和書25,731冊 洋書2,481冊  
計58,194冊 雑誌150種 新聞15種  
7 • 元東京弁護士会会長乾政彦氏蔵民商法関係ドイツ書 (乾文庫) 684冊受贈
- 1950 (昭和25) 4 • 名古屋校舎図書室設置 (蔵書7,500冊)
- 1951 (昭和26) 6 • 豊橋和書NDC6版を採用
- 1953 (昭和28) • 元浦和高等学校教授竹村昌次氏蔵東洋史関係洋書 (竹村文庫) 916冊受入  
6 • 板倉勲音図書館長
- 1954 (昭和29) • 中国政府より中華人民共和国成立を記念し「四庫全書珍本初集」「百衲本二十四史」3,800冊受贈
- 1955 (昭和30) 10 • 菅沼耕兵衛氏 (平田篤胤門人) 旧蔵書国学・国文関係和書 (菅沼文庫) 3,927冊受贈  
6 • 名古屋校舎図書室を図書館名古屋分館として新発足
- 1956 (昭和31) 3 • 蔵書数 本館 和漢書91,745冊 洋書10,659冊 計102,404冊  
名古屋分館 和漢書9,225冊 洋書796冊 計10,021冊
- 1957 (昭和32) 3 • 創立10周年記念として鉄筋コンクリート建書庫 (旧第2書庫) 竣工 延656㎡収容能力109,194冊  
• 図書館新改築完工
- 1958 (昭和33) 9 • 胡麻本薦一図書館長
- 1960 (昭和35) 2 • 「愛知大学漢籍分類目録」刊行  
10 • 山崎知二図書館長
- 1961 (昭和36) 12 • 大内義郎図書館長
- 1966 (昭和41) 3 • 蔵書数 和書137,697冊 洋書25,266冊 (未整理約30,000冊)  
雑誌・新聞1,399種  
11 • 創立20周年記念として図書館新館 (事務室・閲覧室) 2,175㎡竣工
- 1967 (昭和42) 4 • 鈴木擇郎図書館長
- 1969 (昭和44) 4 • 山中康雄図書館長
- 1970 (昭和45) 4 • 見城幸雄図書館長
- 1971 (昭和46) 3 • 蔵書数 本館 和漢書156,911冊 洋書45,974冊 計202,885冊
- 1972 (昭和47) 7 • 鈴木中正図書館長
- 1973 (昭和48) 6 • 中国南開大学より「説文通訓定声」等漢籍35冊受贈
- 1975 (昭和50) 5 • 図書館名古屋分館948㎡竣工
- 1976 (昭和51) 3 • 創立30周年記念として新書庫 (第1書庫) 竣工 延2,417㎡  
収容能力334,075冊  
蔵書数 内国書187,101冊 外国書72,644冊 雑誌2,001種  
7 • 池上貞一図書館長  
• 元中国研究所常任理事浅川謙次氏蔵 中国関係図書 (浅川文庫) 2,166冊受入

- 1977 (昭和52) 3
  - 「主要図書目録・経営学科関係」刊行
  - National Reporter System (文部省研究特設助成による) 6,063冊受入 (以降継続受入)
- 11
  - 「愛知大学図書館蔵書目録・経済学科関係外国書」刊行
- 1978 (昭和53) 11
  - ドイツ会社史2,168冊 (文部省研究特設助成) 受入
- 1979 (昭和54) 7
  - 霞山会所蔵図書 (元外務次官・霞山会理事田尻愛義氏蔵書を含む) 約5,200冊受贈 (霞山会文庫)
- 1980 (昭和55) 3
  - 「愛知大学図書館所蔵雑誌目録」刊行
- 10
  - 中村喜夫図書館長
  - 本学図書館と北京語言学院図書館 (中国・北京市) との学術文献交流関係を樹立
  - 学術文献の相互交換を含む「本学と南開大学との学術教育交流協定」調印
- 1981 (昭和56) 1
  - 北京語言学院図書館等より、中国書464冊受贈、「中国学術交流文庫」設置
- 12
  - 石井吉也図書館長
- 3
  - 蔵書数 本館 内国書238,828冊 外国書180,931冊 計419,759冊 雑誌5,158種 名古屋分館 内国書52,113冊 外国書6,553冊 計58,666冊 雑誌362種
- 6
  - 本学教授故鈴木擇郎氏所蔵図書・同故内山雅夫氏所蔵図書並びに中日大辞典編纂処所蔵図書により、「中日大辞典文庫」設置
- 11
  - イギリス議会議事録 (Great Britain: Parliamentary Debates.別称ハンサード) 約2,000冊受入 (イギリス上院議会図書館所蔵2組のうちの1組)
- 1982 (昭和57) 12
  - 元本学教授 (甲南大学名誉教授) 故井森陸平氏蔵 産業社会学関係図書 (井森文庫) 1,063冊受贈
- 4
  - 「愛知大学図書館利用のしおり」第1版発行
- 7
  - グループ学習室 (旧特別閲覧室) を開設
- 1983 (昭和58) 11
  - Goldsmiths' Kress Library of Economic Literature. SegmentII: 1801-1850マイクロフィルム1,716リール受入 (文部省研究特設助成による)
- 1984 (昭和59) 12
  - The Times.1785 (創刊) -1962マイクロフィルム991リール受入 (以降継続受入)
- 1985 (昭和60) 12
  - 尾崎昭美図書館長
  - 東京大学所蔵 連歌俳諧書集成洒竹文庫マイクロフィッシュ7,247枚 (文部省研究特定図書助成による)
- 1986 (昭和61) 1
  - Penguin Books. 5,000タイトル受入
  - The House of Commons Parliamentary Papers. 1801-1900マイクロフィッシュ46,183枚 (19世紀英国下院議会文書) 受入
- 1987 (昭和62) 4
  - 豊橋和洋ともNDC8版を採用
- 10
  - 中国方志叢書第2期のうち江蘇省、山東省等受入 (文部省研究特定図書助成による)
  - NRIマイクロ有証5集-7集受入
- 12
  - 清水一嘉図書館長
- 1988 (昭和63) 3
  - 三好校地に名古屋図書館設置
  - 豊橋より名古屋図書館へ図書5万冊、雑誌9千冊を移管
  - 「愛知大学所蔵図書目録〈書名〉和書・中国書」刊行
- 4
  - 名古屋図書館業務開始

- 車道分館を名古屋図書館車道分館、図書館（豊橋校舎）を豊橋図書館に名称変更
- 6 • 「愛知大学所蔵図書目録〈書名〉洋書」刊行
- 7 • 豊橋より名古屋図書館へ図書3万冊を移管
- 9 • J-BISC稼働
- 1989（平成元） 3 • 豊橋より名古屋図書館へ図書4万冊を移管
- 「愛知大学所蔵図書目録〈分類〉」を刊行
- 4 • 清水一嘉豊橋図書館長、柳澤英二郎名古屋図書館長
- 3館を地域市民に開放（社会人開放）
- 6 • 柳澤英二郎図書館長（兼名古屋図書館長）、旗手勲豊橋図書館長
- 名古屋図書館閲覧管理システム稼働
- 10 • 豊橋図書館閲覧管理システム稼働
- 12 • 豊橋図書館、Ecology and the Environmental Crisis（エコロジーと公害環境問題）コレクション250冊受入（文部省補助による）
- 1990（平成2） 1 • 学術情報センターと接続（教育モード）
- 2 • 豊橋図書館、学術情報センターとの接続を業務モードに切り換え
- 豊橋より名古屋図書館に雑誌約2万5千冊を移管し、移管事業完了
- 88年3月からの移管総冊数127,553冊
- 3 • 名古屋図書館、学術情報センターとの接続を業務モードに切り換え
- 6 • 愛知大学図書館報「韋編」創刊
- 7 • 名古屋図書館、陸・海軍省年報マイクロフィルム70リール受入（文部省助成による）
- 10 • 旗手勲図書館長（兼豊橋図書館長）、斎藤勇名古屋図書館長
- 1991（平成3） 6 • 豊橋図書館、1階ロビー、開架室、事務室等に空調設備設置
- 7 • 豊橋図書館、1階にAVコーナー設備（旧機械室跡）
- 10 • 車道分館、閲覧管理システム稼働
- 豊橋図書館、2階に中国書コーナー開設
- 12 • 豊橋図書館、J.ライヒマン コレクション979冊受入（文部省助成による）
- 1992（平成4） 1 • 豊橋図書館、暗室を廃止、倉庫に改装
- 10 • 堀彰三図書館長（兼名古屋図書館長）、安本博豊橋図書館長
- 11 • 豊橋図書館、J. P. Migne編「教父著作全集」（ラテン語版）221冊受入（文部省助成による）
- 12 • 名古屋図書館、Collection of Official Records of the U.S. Dept. of State Relating to Korea 1883—1959（米国務省・朝鮮関係公文書集）受入
- 1993（平成5） 4 • 沓掛俊夫豊橋図書館長
- 7 • 名古屋図書館、Verhandlungen des Deutschen Bundestages. 1949—1990, 609冊（ドイツ連邦議会議事録）受入
- 12 • 豊橋図書館、文淵閣四庫全書（影印本）1,500冊受入
- 1994（平成6） 4 • 和書遡及入力作業開始（3館共 3ヶ年計画）
- 11 • 嶋倉民生図書館長（兼豊橋図書館長）、宮崎鎮雄名古屋図書館長
- 1995（平成7） 3 • 名古屋図書館、書庫2層化完了
- 収容能力536,000冊、閲覧400席（暫定含）となる
- 10 • 名古屋図書館車道分館開館時間を21：30まで延長
- 1996（平成8） 2 • 豊橋図書館、1990年世界農林業センサス 農業集落カード マイクロフィッシュ5,266枚受入（文部省助成による）
- 3 • 豊橋図書館、東京大学明治新聞雑誌文庫所蔵、愛知県関係新聞・雑誌

- マイクロフィルム175リール受入（文部省助成による）
- 名古屋図書館、Collection of Karl A. Wittfogel's Library. 2,435冊受入（内1,227冊文部省助成による）
- 10 • 浅尾仁図書館長（兼名古屋図書館長）、渡辺正豊橋図書館長
- 11 • 東亜同文書院支那調査報告書、愛知大学50周年記念事業の一環として K.K.雄松堂出版からマイクロフィルム版、132リール（中国調査旅行報告書）で出版
- 1997（平成9） 2 • 名古屋図書館、Early English Books. 1475－1640（略称STC－1）（英国初期印刷文献集成）マイクロフィルム、978リール受入（文部省助成による）
- 12 • 図書館システム更新（日立 LOOKS21/U）
- 1998（平成10） 3 • 名古屋図書館増築、総延面積7,978㎡ 収容能力65万冊 閲覧578席となる
- 4 • 名古屋図書館車道分館開館時間を13：00～21：30までに変更（自習室9：20～21：30）
- 受入整理業務を名古屋図書館へ移管
- 6 • 豊橋図書館開館時間を21：30まで延長
- 10 • 上道功図書館長（兼豊橋図書館長）、田川克生名古屋図書館長
- 1999（平成11） 3 • 豊橋図書館 Collection of Japan & Japanese Culture.（欧米で刊行された日本及び日本人に関する研究書・日本文学の翻訳書のコレクション）763点 受入（文部省助成による）
- 名古屋図書館 Expressionist Journals.（ドイツ表現主義雑誌コレクション）53 Journals.受入（文部省助成による）
- 4 • 豊橋図書館増築・全面改修竣工開館 総延面積7,900㎡ 収容能力79.3万冊（最大100万冊）総席数802席となる
- 8 • 豊橋市中央図書館と相互貸借に関する協定を締結
- 9 • 豊橋図書館 元愛知教育大学学長 佐藤匡玄博士蔵 漢籍（3,750冊）（佐藤文庫）を受贈
- 2000（平成12） 2 • 豊橋図書館 元Münster大学教授Karl Schneider博士蔵 印欧比較言語学コレクション（K. Schneider文庫）2,840冊を受入
- 3 • 名古屋図書館 Records relating to the International Military Tribunal for the Far East（米国立公文書館所蔵 極東国際軍事裁判資料及び関連日本占領期資料）マイクロフィルム1,288リール受入（文部省助成による）
- 4 • NACSIS.ILL加入（開始）
- 10 • 今井理之図書館長（兼名古屋図書館長）、保住敏彦豊橋図書館長
- 2001（平成13） 3 • 豊橋図書館 大日本維新史料稿本（明治編）マイクロフィルム226リール
- A Collection of Books from the Library of Prof. Dr. Georg Weippert（ヴァイパート教授文庫）270点（332冊）受入（いずれも文部科学省助成による）
- 4 • 洋書遡及入力作業を開始（豊・名 5ヶ年計画）
- 10 • 図書館システム（日立LOOKS21/U）変更契約（終期' 04. 9）
- 2002（平成14） 3 • 名古屋図書館 中国新編地方志コレクション875冊受入（文部科学省助成による）
- 10 • 谷口規矩雄館長（兼豊橋図書館長）、黒野恭成名古屋図書館長
- 12 • 名古屋図書館 杉山寿一氏（同窓生 新制1期）寄贈の法学関係図書3,184冊受入

- 2003 (平成15) 3
- ・豊橋図書館 Japanology: A Collection of Western Books on Japan (ジャパノロジー) 115点 130冊受入 (文部科学省助成による)
- 10
- ・豊橋図書館徳永教授旧蔵「支那・満蒙関係資料」686点受入
- 2004 (平成16) 2
- ・名古屋図書館車道分館取壊
- 3
- ・名古屋図書館 「マーケティング研究最新データコレクション: Euromonitor International、(London)」1Set (22titles) (文部科学省助成による)
  - ・洋書遡及入力終了 (豊・名3カ年事業計画に変更)
  - ・車道校舎新キャンパス完成
  - ・車道分館所蔵図書11万冊の内、約4万冊を車道新図書館へ、6万冊を名古屋校舎倉庫へ、1万冊を法科大学院図書室へ搬入
- 4
- ・車道新校舎 (本館) 4階に車道図書館 (面積1,068㎡ 収容可能冊数42,000冊 開館時間9:00~22:00) 5階に法科大学院図書室 (面積1,068㎡ 収容可能冊数40,500冊 利用時間7:00~24:00) 開設
  - ・車道新図書館 (分館より「車道図書館」に名称変更) 開館、法科大学院図書室開室
  - ・開館時間の変更及び特別開館日の実施
  - ・NIIのILL料金相殺システムに参加
  - ・受入・整理業務の全面的な業務委託開始
  - ・豊橋・名古屋図書館夜間閲覧業務、車道図書館・法科大学院図書室全閲覧業務の委託開始
- 10
- ・南龍久図書館長 (兼名古屋図書館長)、稲垣不二麿豊橋図書館長
  - ・図書館システム更新 (日立 UNIPROVE/LS)
  - ・中華人民共和国教育部より中国語資料受贈 豊橋 798点 名古屋 587点
- 12
- ・豊橋図書館 故愛知大学法学部名誉教授江口圭一氏蔵 日本及びアジア近代史関係資料を受贈 3,590点 (江口文庫)
  - ・豊橋図書館 National Inventory of Documentary Sources in the United Kingdom and Ireland (大英記録文書所在総目録) マイクロフィッシュ1セット (文部科学省助成による)
- 2005 (平成17) 4
- ・玉置光司図書館長 (兼名古屋図書館長)
  - ・愛知大学と豊橋技術科学大学との連携協力協定により図書館相互利用を開始
- 2006 (平成18) 2
- ・名古屋図書館 Entwicklung des deutschen Strafrechts (ドイツ刑法学発達史コレクション) 623点 686冊 (文部科学省助成による)
- 3
- ・名古屋図書館 NIIにて中国書遡及入力終了 (開始2005. 4)
  - ・東亜同文書院大旅行誌、愛知大学60周年記念事業の一環として雄松堂出版から復刻
- 4
- ・車道校舎 (本館) 12階に会計大学院図書室 (面積1,003㎡ 収容可能冊数9,000冊 利用時間7:00~24:00) 開室
- 7
- ・豊橋図書館 中国書遡及入力開始 (NII 2006年度事業)
- 8
- ・高校生への図書館開放 (8月のみ)
- 10
- ・渡辺和敏図書館長 (兼豊橋図書館長) 松岡正子名古屋図書館長
- 2007 (平成19) 1
- ・豊橋図書館 田嶋記念大学図書館振興財団補助金による「霞山文庫」劣化資料のデジタル化

- 6 ・豊橋図書館中国書遡及事業継続
- 7 ・豊橋図書館マイクロフィルム劣化対策
- 9 ・愛知大学図書館主催「国連資料講座・国連資料から世界を見る」を、愛知県図書館協力により、県図書館にて開催
- 11 ・豊橋図書館第一書庫耐震工事完了
- 2008（平成20） 2 ・名古屋図書館『新編中国地方志』全1615点1675冊（文部科学省助成による）
- 3 ・図書館ホームページリニューアル
- 3 ・豊橋図書館「全国漢籍データベース」京都大学人文研に入力完了



## 図書館の特色

1946（昭和21）年、愛知大学創立の翌年、豊橋の地に図書館が設立されて以来、今や豊橋、名古屋、車道3キャンパス図書館と成長し、大学全蔵書は153万冊を超えるものとなった。

2004（平成16）年、車道新キャンパス完成と同時に、3図書館は独立図書館として地域開放型、各キャンパスの特色を持った図書館として機能することとなった。

また、情報化社会に対応してネットワークを介した学内外の情報基盤を整備し、電子図書館としての機能をも高めつつある。

### 【豊橋図書館】

開館以来60年余社会科学・文科系図書館としての蔵書は75万冊を超える。本学創立の由来からも中国関係の文献コレクションが多いことが特色である。中でも霞山文庫にある旧中国・満鉄関係資料、漢籍を主体とした文庫類、欧米人による中国研究資料等は内外の研究者の注目を集めている。また東亜同文書院生による調査旅行報告書の原本は貴重資料でもある。（主要文庫コレクション参照）

1999（平成11）年4月、第2書庫改築・既設開架室の改修による開架スペースの拡大、情報センターメディアゾーンを館内に設置するなど情報環境も整えられた。開架室3階は中国書コーナーとして著名な叢書類・全集等を一堂に配し中国研究者、学生に効果的に利用されている。また、基本的な文献は広範な分野から収集され、開架室には学生の利用度の高い新刊書や参考書を学習用図書として利用に供している。

### 【名古屋図書館】

1988（昭和63）年4月名古屋校舎開設により、新築開館した名古屋図書館は、開放的な施設で開架書庫形式をとっており、全館オープンである。学部分離により、豊橋図書館から法学・経営学関係の図書を移管したが、その中には全米判例集（National Reporter System）、イギリス議会議事録（Hansard's Parliamentary Debates）、OECD全刊行物、ドイツ会社史などの大型コレクションがある。1997（平成9）年には現代中国学部が新設され、中国書やその関連図書も増加してきた。1998（平成10）年4月の増改築時、情報処理センターと語学研究室機能の一部分を共有し、学生が常時パソコン利用出来るマルチメディアコーナー、語学学習用のAV自習室などを併設した為、より総合的な利用が可能となった。

### 【車道図書館】

1950（昭和25）年4月名古屋校舎夜間短大（法経科）が開学し、図書室が設置されて以来、幾多の改革を経て2004（平成16）年4月車道キャンパスが維新されたのを機に、図書施設として本館4階に車道図書館、5階に法科大学院図書室が開設され、2006（平成18）年4月には12階に会計大学院図書室が誕生した。主に法律、政治及び経営に関する図書・雑誌・データベースが提供されている。語学関係のビデオ・CD・DVD・カセットテープ等も多数用意されており、3階メディアゾーンAV自習室での視聴が随時できる。車道図書館は、立地上の利便性の良さから本学他校舎生及び卒業生等社会人の利用にも役立っている。

# 主要文庫コレクション

## 豊橋図書館

### ■【霞山文庫】(W3)

近衛篤磨を創立者とする「東亜同文会」の旧蔵書約35,000冊で、本学の創立の礎となった。洋装本は、中国清代末から中華民国の時代にかけての文献を幅広く網羅している。

### ■【東亜同文書院中国調査旅行報告書】

本学の前身である東亜同文書院の学生たちが、調査した中国および周辺地域の大調査旅行報告書。所蔵は、第13期(1916)から第32期(1935)までの稿本428冊で、卒業論文として提出されたもの。これを基に東亜同文会が編集して『支那経済全書』、『支那省別全誌』、『新修支那省別全誌』が出版された。本学の創立50周年記念事業としてマイクロフィルム版、132リールを出版した。

### ■【簡齋文庫】

住友本社総理事、蔵相小倉正恒氏旧蔵書。明の正徳14(1519)年刊行の「楚辞集註」をはじめ、漢籍・国書3万冊。

### ■【竹村文庫】

元旧制浦和高校教授の竹村昌次氏旧蔵書。ヨーロッパ人による東洋史・東洋地誌紀行などの外国文献916冊。

### ■【菅沼文庫】

南設楽郡鳳来町の菅沼家から寄贈された江戸期を中心とした狂歌本、軍記類の和古書コレクション3,927冊。

### ■【霞山会・田尻文庫】(W5)

現代中国関係および日本の外交関係文献5,200冊。

### ■【中国学術交流文庫】(W6)

南開大学、北京語言文化大学など、海外提携校との学術交流により送られた中国文献1,700冊。

### ■【国勢調査報告書】

第1回(1920年)以降5年ごとに実施された調査報告を全冊所蔵。日本の社会事情や経済成長を研究する上で貴重なデータとなっている。継続購入中。

### ■【中日大辞典文庫】(W7)

『中日大辞典』編纂資料を主とする中国語関係文献3,277冊。

### ■【浅川文庫】(W8)

浅川謙次氏旧蔵書で、現代中国の政治経済関係文献を主とする2,166冊。

### ■【J.ライヒマンコレクション】(W10)

宣教師をはじめとする欧米知識人の中国思想や政治・文化の比較考察、植民地化の過程での見聞記やJ. レッグ(経書の英訳者)、W.H. メドハースト(聖書の漢訳、英漢辞典の編者)の著作など。17~19世紀にかけて欧米で刊行された中国研究文献を多彩に収集。979冊。

### ■【小川文庫】(W11)

小川昭一氏旧蔵書で、唐詩関係をはじめ中国学の基礎文献を主とする和漢書3,770冊。

### ■【K. シュナイダー文庫】(W12)

元Münster大学教授Karl Schneider氏旧蔵書、印欧比較言語学を主とする2,840冊。

### ■【佐藤文庫】(W13)

経学関係を主とする佐藤匡玄博士旧蔵書、漢籍3,750冊。

### ■【徳永文庫】(W14)

元京都帝国大学・同志社大学教授 徳永清行氏旧蔵書、支那・満蒙関係資料664冊。

### ■【江口文庫】(W15)

故江口圭一本学教授旧蔵書。日本近現代史・日中戦争史に関する公刊された図書3,377冊、雑誌205誌。他に満州事変期の陸軍パンフレット・蒙古連合自治政府経済次長の沼野資料など、現在では入手が出来ない貴重な一次資料を含む。

## 名古屋図書館

### ■【榛村文庫】(W1)

榛村専一氏旧蔵書、著作権法関係を主とする法律外国文献1,846冊。

### ■【小岩井文庫】(W4)

第3代学長・故小岩井浄先生旧蔵書1,924冊。

### ■【ドイツ会社史】

クルップ・コダックなど、ドイツの有名企業1,900社の会社史。総数2,168冊。

### ■【Hansard's Parliamentary Debates】(イギリス議会議事録)

1803年にT. C. Hansardによって創刊。1066-1625年の歴史的記述から始まっているParliamentary Historyを含むイギリス本会議の逐語的速記録。所蔵のうちには英国上院議会図書館旧蔵書も含まれている。

### ■【National Reporter System】(アメリカ合衆国判例体系)

アメリカ合衆国の判例集を体系的に集めたもので、判例主義を重視するアメリカ法研究の基本資料。構成は大きく分けて、①連邦関係の判例集(連邦最高裁判所判例集、合衆国控訴審裁判所判例集、合衆国地方裁判所判例集)②地域別判例集(全米50州を7ブロックに分け、それぞれのブロック内の各州の最高裁判所の主要判例を集めたもの)③特別州の判例集(ニューヨーク州とカリフォルニア州の最高裁、下級裁などの主要判例)からなる。NRS1879年創刊から購入。

### ■【法令全書】

慶応3(1867)年の幕府大政返上からの法令を収録したオリジナル本を全冊揃えて所蔵。近代から法令の歴史を完全に網羅している。

### ■【OECD全刊行物】

国際経済・貿易・産業・金融・農業・食糧・エネルギー・開発援助などに関する動向と分析から得られた報告書と統計資料には定評がある。加盟22カ国のみならず域外諸国についてのデータも貴重である。

### ■【Verhandlungen des Deutschen Bundestages】(ドイツ連邦議会議事録)

第1議会期(1949年)から第11議会期(1990年)までを収録。609冊。

### ■【乾 文庫】

元東京弁護士会会長 乾政彦氏旧蔵書、1860~1930年代に刊行された民・商法関係のドイツ書684冊。

### ■【四庫全書珍本集】

四庫全書文淵閣本による影印(複製印刷物)。初集は(豊橋図書館漢籍室蔵)中国政府により1954(昭29)年「中華人民共和国建国記念」として寄贈された。初集を含めて6,341冊。

### ■【川合文庫】(NW1)

ゾルゲ事件の関係者である著述家川合貞吉氏の寄贈本。950冊。

### ■【ウィットフォーゲルコレクション】(NW2)

中国を主な研究対象とした社会学者カール・アウグスト・ウィットフォーゲル(1896~1988)の旧蔵コレクション1,998点・2,435冊。内容的には5つの蔵書群から構成されているが特に現代中国研究コレクションとしての利用価値は大きい。

### ■【China Studies Century】(NW3)

20世紀初めに刊行された中国研究の洋書文献1,031冊。

### ■【中国政府寄贈文庫】(NW4)

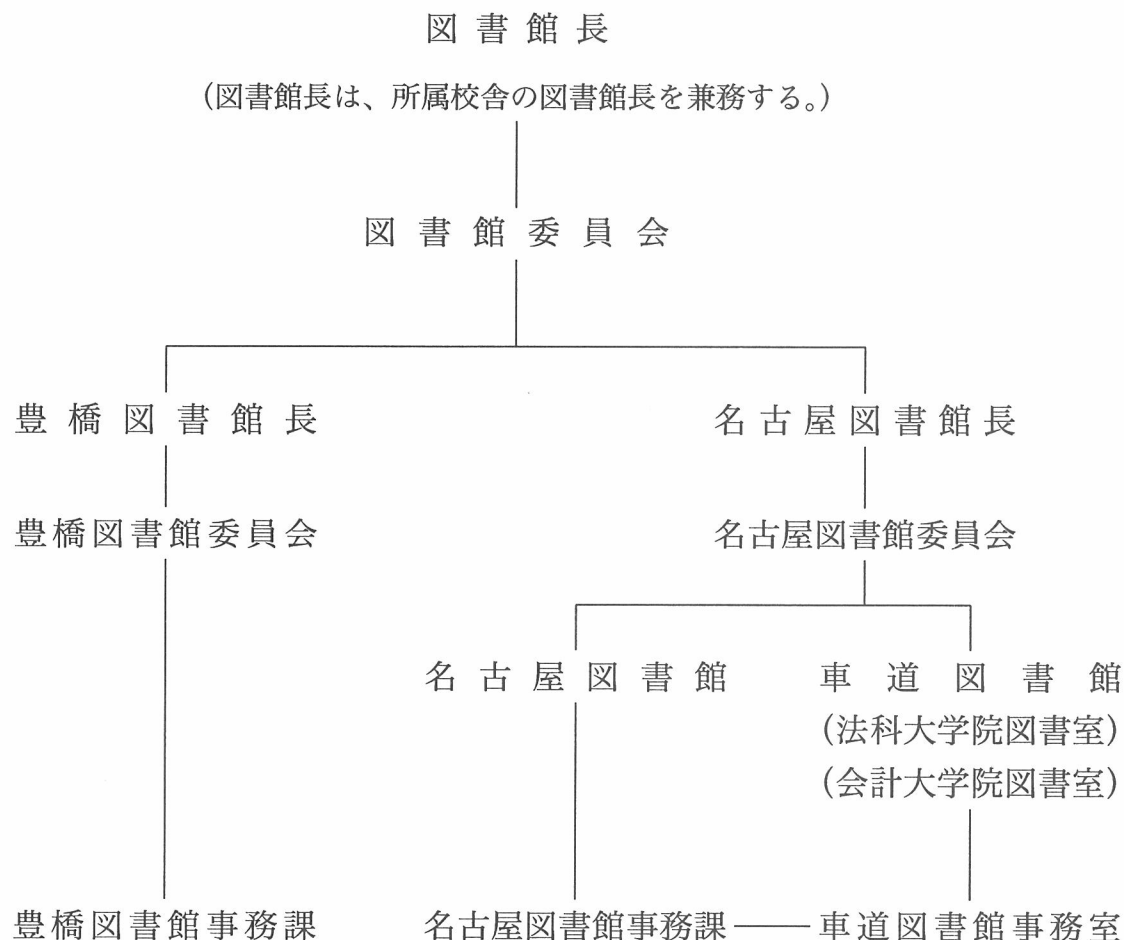
中華人民共和国教育部からの寄贈図書 587点。

### ■【ドイツ刑法学発達史コレクション】Entwicklung des deutschen Strafrchts (NW5)

ドイツ刑法学研究史上、著名な基本文献のコレクション 623点 686冊。

# 図書館組織

2008年4月1日現在



# 人 員

(2008.5.1 現在)

	館長	課長	係長	収 書・ 目録管理	運 用	計
豊橋図書館	1	1	1	3	3	9
名古屋図書館	1	1	1	1	3	7
車道図書館			1		1	2

## 蔵書数・所蔵雑誌種類数

四研究所：国際問題研究所、中部地方産業研究所、総合郷土研究所、経営総合科学研究所

四学会：法学会、経済学会、経営学会、現代中国学会

蔵書数(2008年3月末現在)

区 分	内 国 書	外 国 書	合 計	内・中国書
豊 橋 図 書 館	445,123	319,120	764,243	110,302
名 古 屋 図 書 館	247,617	217,452	465,069	62,501
車 道 図 書 館	124,324	13,056	137,380	2,687
四 研 究 所	100,675	78,237	178,912	56,434
四 学 会	16,223	3,475	19,698	565
計	933,962	631,340	1,565,302	232,489

所蔵雑誌種類数(2008年3月末現在)

区 分	内国雑誌	外国雑誌(中国雑誌)	合計	内・継続雑誌
豊 橋 図 書 館	3,964	2,139 (689)	6,103	2,044
名 古 屋 図 書 館	1,451	1,844 (559)	3,295	1,204
車 道 図 書 館	526	150 (16)	676	304
四 研 究 所	2,246	894 (602)	3,140	1,006
四 学 会	1,241	53 (33)	1,294	1,216
計	9,428	5,080 (1,899)	14,508	5,774

## 2007年度受入図書数・受入図書数の推移

受入図書数(2008年3月末現在)

区 分	内 国 書	外 国 書	合 計	内・中国書
豊 橋 図 書 館	8,842	5,000	13,842	1,596
名 古 屋 図 書 館	7,409	5,594	13,003	3,166
車 道 図 書 館	6,063	45	6,108	5
四 研 究 所	863	1,399	2,262	1,063
四 学 会	246	85	331	11
計	23,423	12,123	35,546	5,841

受入図書数の推移

区 分	2003	2004	2005	2006	2007
豊 橋 図 書 館	14,483	16,932	15,362	14,086	13,842
名 古 屋 図 書 館	15,351	12,712	13,283	12,404	13,003
車 道 図 書 館	2,116	11,873	3,948	9,549	6,108
四 研 究 所	5,145	4,927	4,854	2,732	2,262
四 学 会	365	395	306	295	331
計	37,460	46,839	37,753	39,066	35,546

## 2007年度図書費決算額

区分	予算額 (図+消)	決算額		
		図書費	消耗資料費	合計
図書館	285,251,000	139,110,275	140,301,866	279,412,141
国 研	8,245,000	4,341,537	4,099,381	8,440,918
中 産 研	4,475,000	2,497,199	1,269,438	3,766,637
郷 土 研	4,350,000	447,827	985,144	1,432,971
経 総 研	7,113,000	2,059,337	4,734,240	6,793,577
法 学 会	6,251,000	350,769	4,514,478	4,865,247
経済学会	7,016,000	1,011,772	3,125,543	4,137,315
経営学会	2,520,000	1,359,588	323,715	1,683,303
現中學會	20,000	0	0	0
計	325,241,000	151,178,304	159,353,805	310,532,109

予算＝当初予算＋前年度繰越額＋私大設備助成

## 2008年度図書費当初予算額

区分	図書費	消耗資料費	合計
図書館	178,800,000	98,670,000	277,470,000
国 研	4,500,000	3,745,000	8,245,000
中 産 研	2,475,000	1,915,000	4,390,000
郷 土 研	1,863,000	2,293,000	4,156,000
経 総 研	2,200,000	4,913,000	7,113,000
法 学 会	1,400,000	4,833,000	6,233,000
経済学会	2,796,000	3,568,000	6,364,000
経営学会	1,520,000	900,000	2,420,000
現中學會	10,000	10,000	20,000
計	195,564,000	120,847,000	316,411,000

## 図書館図書費予算・決算の推移

区分	予算	指数	決算	指数
2003年度	323,239,315	1.00	314,359,365	1.00
2004年度	283,041,000	0.88	271,923,421	0.87
2005年度	289,297,000	0.89	285,171,077	0.91
2006年度	272,915,000	0.84	264,723,990	0.84
2007年度	285,251,000	0.88	279,412,141	0.89

予算＝当初予算＋前年度繰越額＋私大設備助成

# 図書館施設概要

## 豊橋図書館

2008.4 現在

区 分	延 面 積	収容能力	配 架 数	座席数
(総延面積)	(7,900m <sup>2</sup> )			(計830)
グループ学習室 A・B (1F)	51m <sup>2</sup>			62
参考図書室 (ブラウジング・新聞含)	414m <sup>2</sup>	14,400冊	11,506冊	112
メディアゾーン・ A V コーナー	140m <sup>2</sup>			42
開架図書室 (2F)	1,038m <sup>2</sup>	76,950冊	118,591冊	267
自 習 室	174m <sup>2</sup>			132
グループ学習室1	30m <sup>2</sup>			19
雑誌コーナー	104m <sup>2</sup>	381種	341種	38
開架図書室 (3F)	558m <sup>2</sup>	41,700冊	47,668冊	127
第 1 書庫 (5F)	2,417m <sup>2</sup>	477,000冊		18
第 2 書庫 (3F)	554m <sup>2</sup>	183,000冊		13
			572,912冊	

## 名古屋図書館

2008.4 現在

区 分	延 面 積	収容能力	配 架 数	座席数
(総延面積)	(7,978m <sup>2</sup> )			(計709)
書 庫 (1F 1層)	1,390m <sup>2</sup>	240,000冊		28
書 庫 (1F 2層)	1,382m <sup>2</sup>	296,000冊		97
新着雑誌コーナー (2層)		441種	340種	
開 架 室 (1F)	942m <sup>2</sup>	100,000冊	122,826冊	146
メディアゾーン	976m <sup>2</sup>			75
A V 自 習 室				42
参考図書室 (2F)	682m <sup>2</sup>	15,000冊	12,621冊	161
自 習 室 (3F)	325m <sup>2</sup>			130
多目的学習室1 (3F)	49m <sup>2</sup>			16
多目的学習室2 (3F)	43m <sup>2</sup>			14
マイクロ室 (3F)	69m <sup>2</sup>			

## 車道図書館

2008.4 現在

区 分	延 面 積	収容能力	配 架 数	座席数
(総延面積)	(1,068m <sup>2</sup> )			(計133)
開架閲覧フロアー	240m <sup>2</sup>	42,000冊	47,831冊	
参考図書フロアー	30m <sup>2</sup>			
雑誌・新聞フロアー (ブラウジング含)	55m <sup>2</sup>	200種	151種	14
検索・ITコーナー	26m <sup>2</sup>			7
閲覧・学習コーナー (キャレル)	126m <sup>2</sup>			69
閲覧コーナー (平机)	78m <sup>2</sup>			43
※ 車道書庫 (名古屋校舎外部書庫) (名古屋図書館)	140m <sup>2</sup>	49,600冊		
			67,213冊	

## 法科大学院図書室

2008.4 現在

区 分	延 面 積	収容能力	配 架 数	座席数
(総延面積)	(1,068m <sup>2</sup> )			(計155)
開架閲覧フロアー	251m <sup>2</sup>	40,500冊	11,737冊	
参考図書フロアー	21m <sup>2</sup>			
新着雑誌フロアー (ブラウジング含)	28m <sup>2</sup>	285種	134種	4
検索・ITコーナー	7m <sup>2</sup>			2
キャレルデスクフロアー (北側)	171m <sup>2</sup>			80
キャレルデスクフロアー (南側)	138m <sup>2</sup>			69

## 会計大学院図書室

2008.4 現在

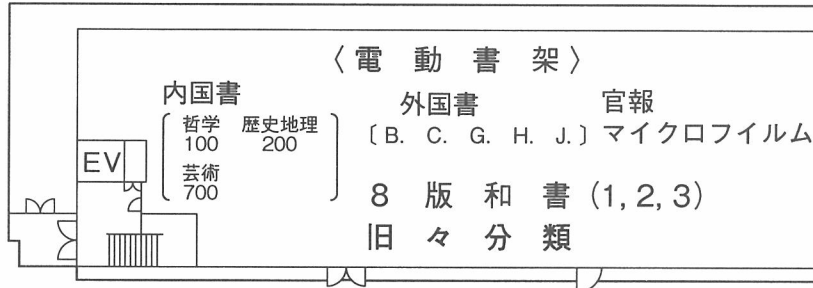
区 分	延 面 積	収容能力	配 架 数	座席数
(総延面積)	(1,003m <sup>2</sup> )			(計143)
開架閲覧フロアー	138m <sup>2</sup>	9,000冊	4,630冊	
雑誌・新聞コーナー				30種
検索・ITコーナー	6m <sup>2</sup>			3
キャレルデスクフロアー	238m <sup>2</sup>			80
共同学習室 1	29m <sup>2</sup>			12
共同学習室 2	29m <sup>2</sup>			12
ゼミ室 K1201	40m <sup>2</sup>			16
ゼミ室 K1202	40m <sup>2</sup>			16
応接コーナー	10m <sup>2</sup>			4



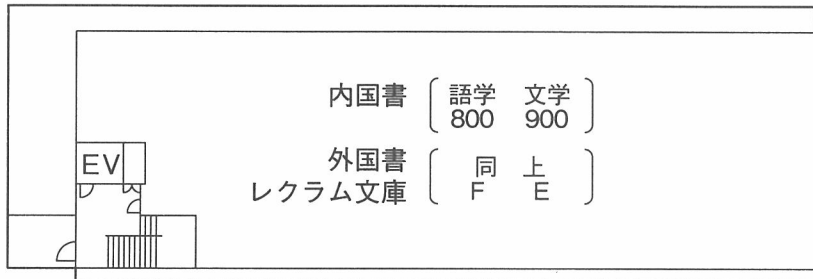


# 豊橋図書館第1書庫案内図

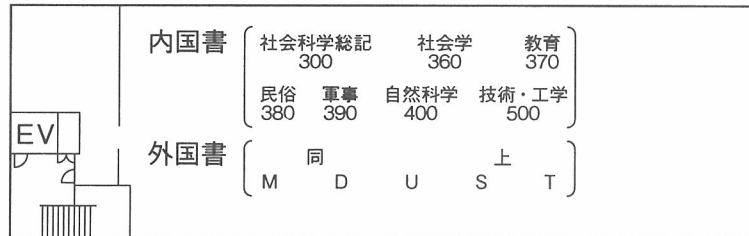
1F



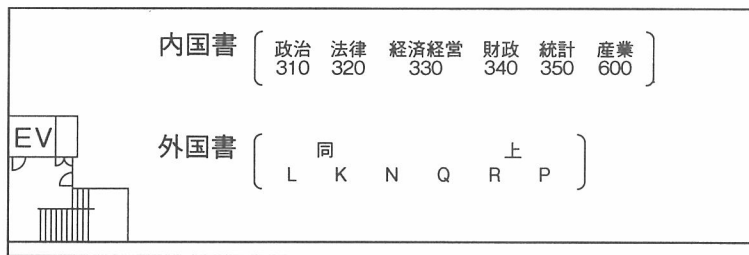
2F



3F



4F

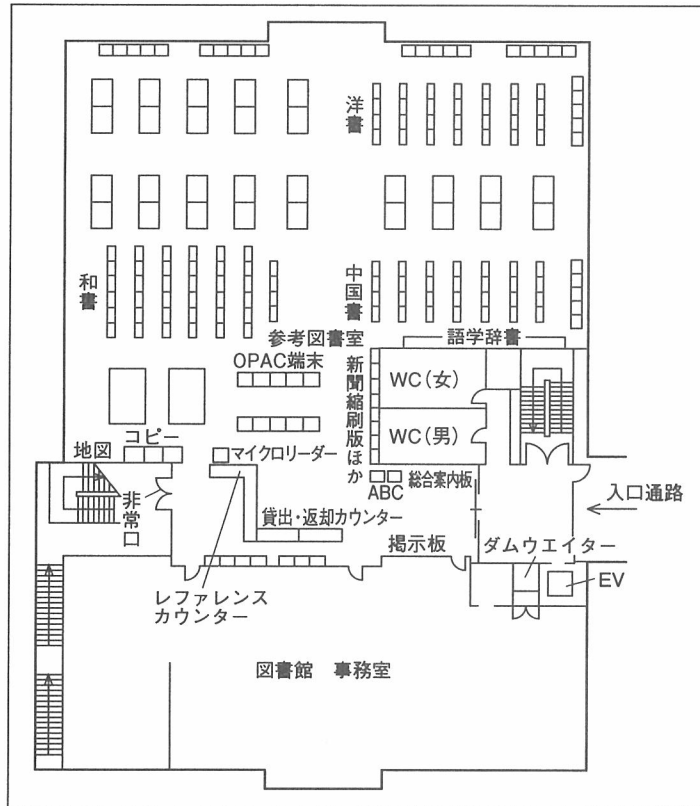


5F

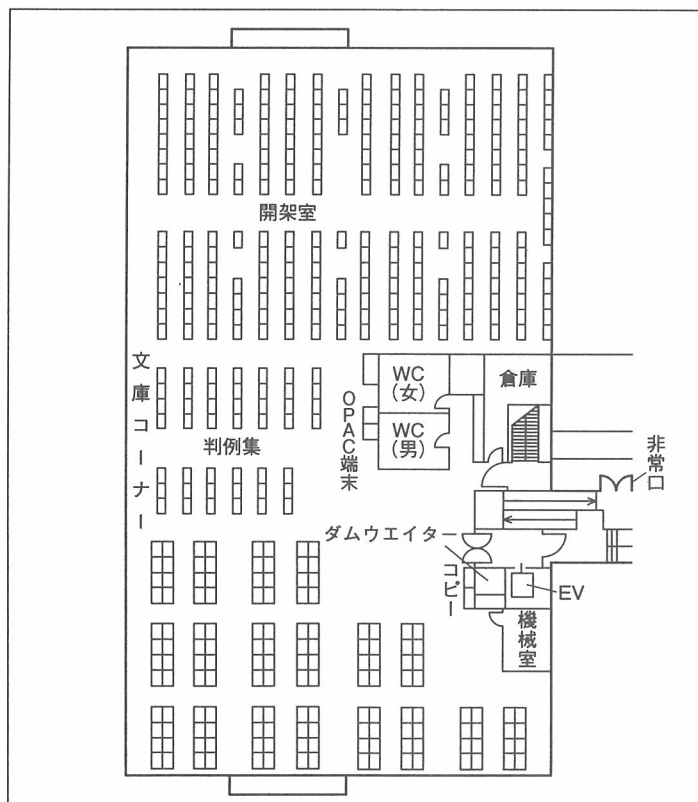


# 名古屋図書館案内図

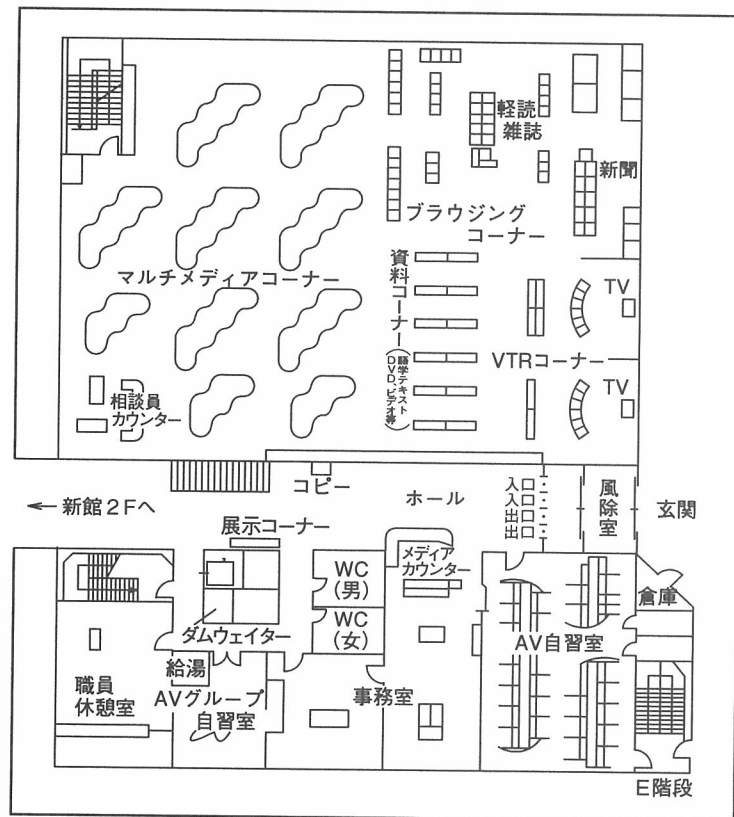
## 新館 2F 参考図書室・事務室



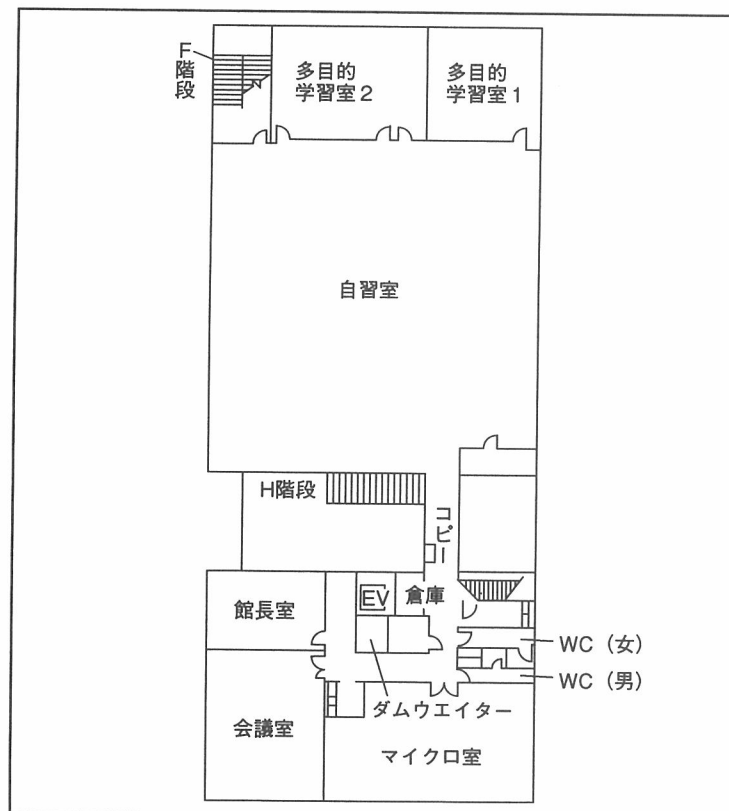
## 新館 1F 開架室



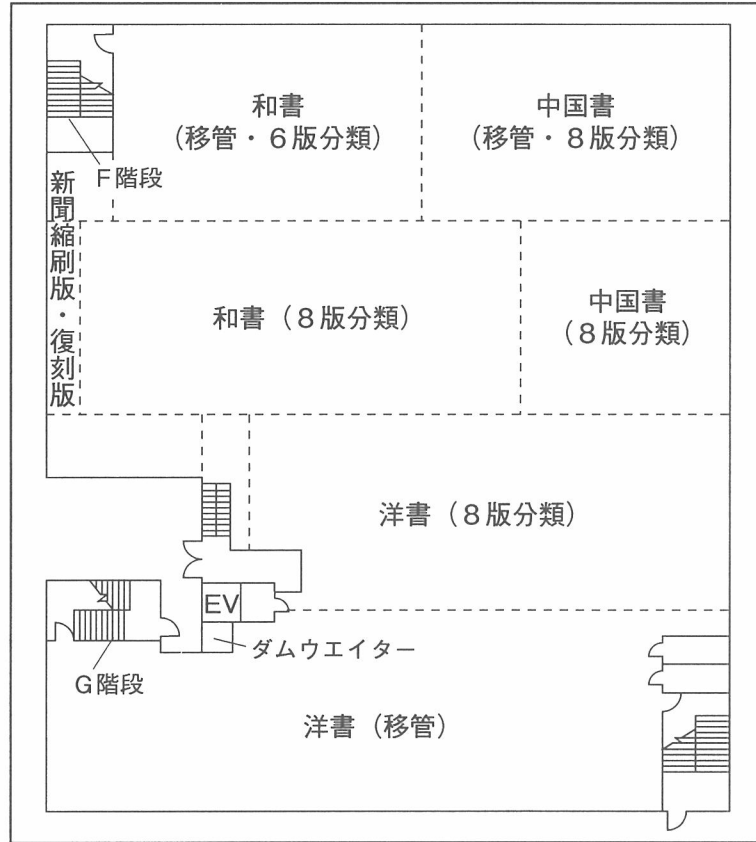
## 2F メディアゾーン



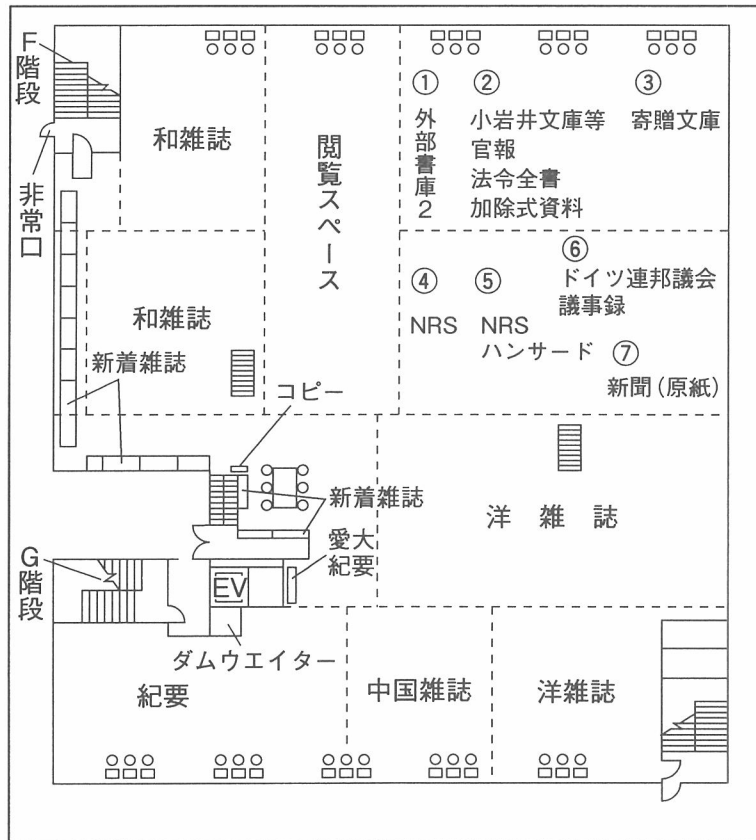
## 3F 自習室・学習室・マイクロ室・会議室・館長室



1F 書庫1層

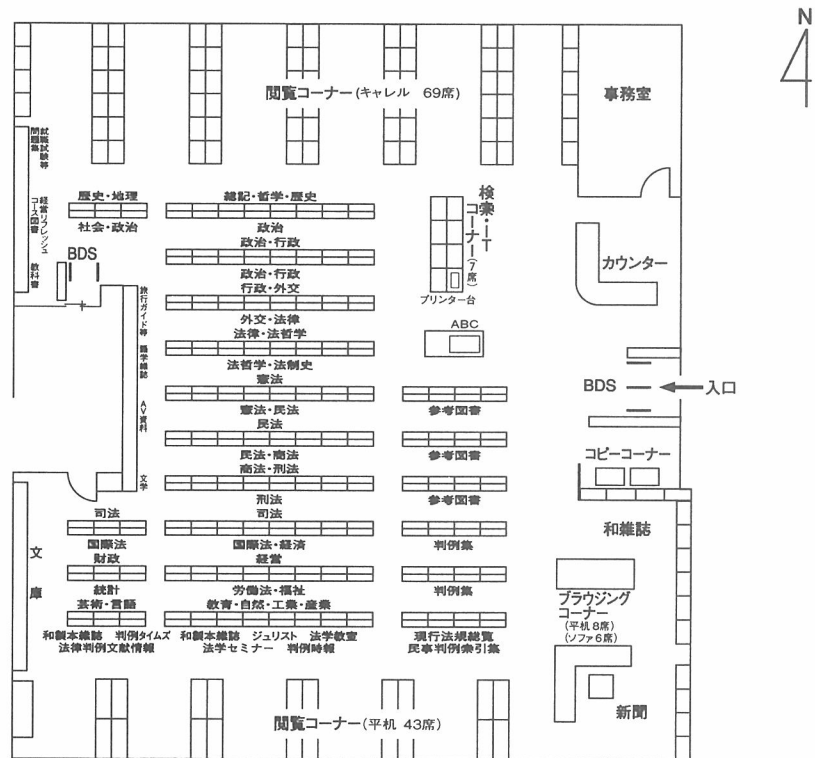


1F 書庫2層

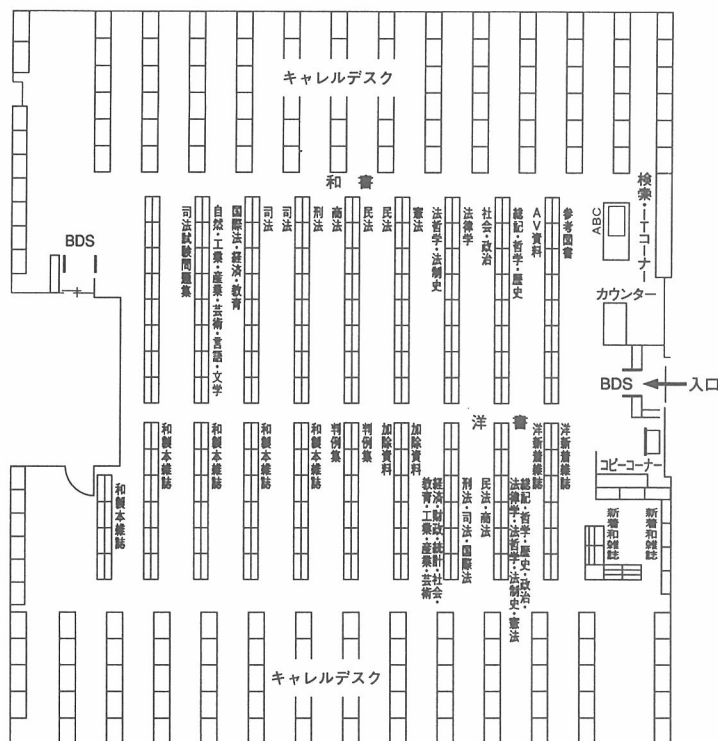


# 車道図書館・法科大学院図書館・会計大学院図書館案内図

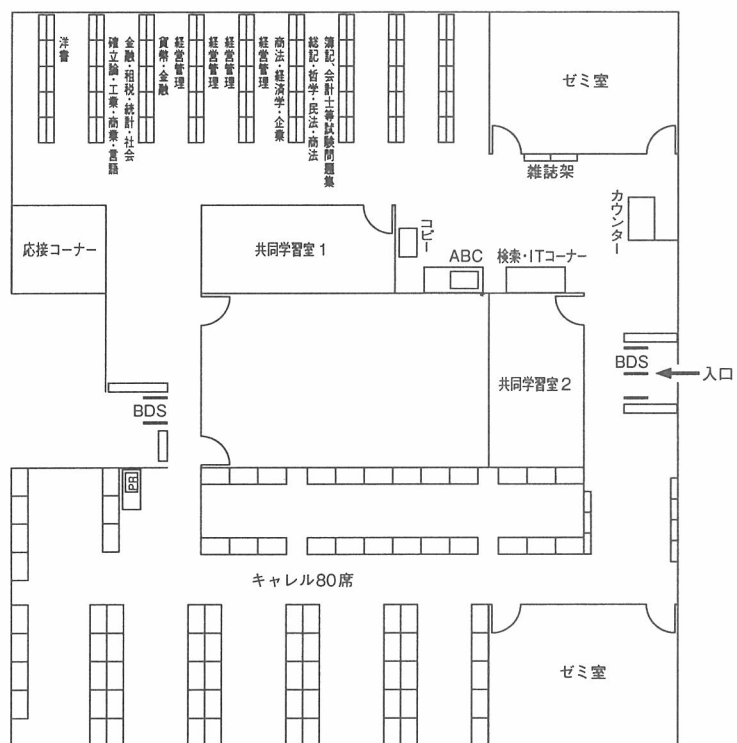
## 車道図書館



## 法科大学院図書館

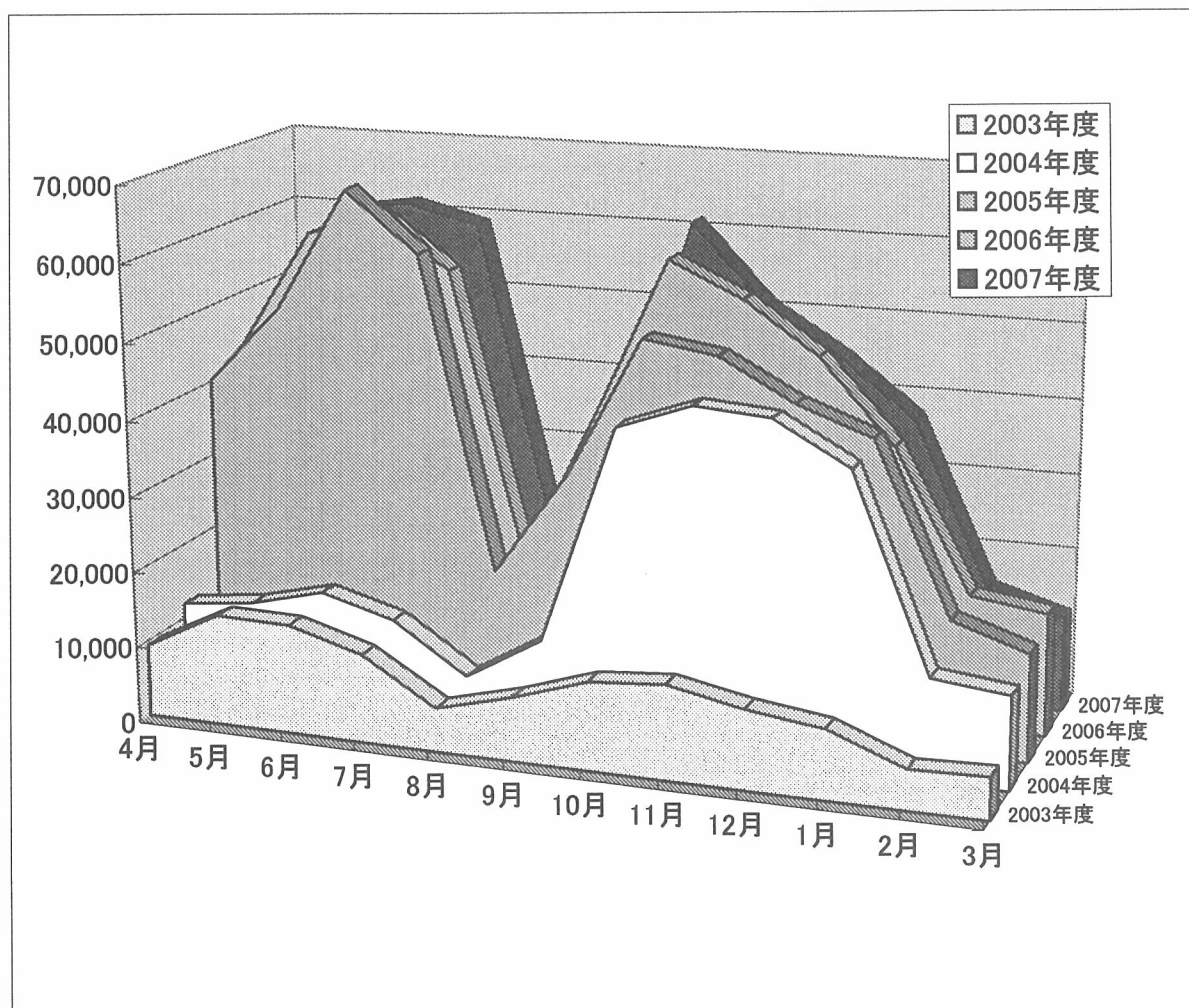


# 会計大学院図書室



OPACアクセス統計（数値入力は「OPACアクセス数」から）

月	2003年度	2004年度	2005年度	2006年度	2007年度
4月	9,413	11,956	40,201	43,044	41,753
5月	14,463	13,184	50,386	58,552	59,984
6月	14,252	15,610	66,727	61,808	61,457
7月	11,499	12,937	58,936	54,809	59,088
8月	5,677	6,548	17,656	16,818	18,921
9月	8,309	12,383	31,860	37,038	30,504
10月	11,457	41,342	50,186	58,307	61,258
11月	12,285	44,819	48,718	53,836	50,886
12月	10,303	44,105	43,506	47,187	44,864
1月	9,024	38,618	39,907	36,395	37,470
2月	5,206	13,124	17,353	17,532	15,350
3月	5,507	12,040	14,047	16,092	12,401



※2004年10月に新システムを導入し、GUI-OPACからWebOPACに切替している

# 2007年度 図書館利用状況

## 豊橋図書館

区分		学部・短大生	大学院生	教職員	その他	計
入館者数		343,323				
帯出件数		23,840	1,690	1,578	2,429	29,537
帯出冊数		44,534	4,089	5,131	5,799	59,553
相互利用件数	依頼	1,471				
	受付	1,762				

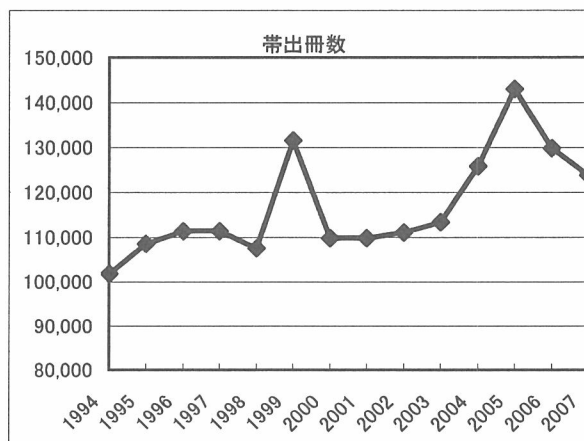
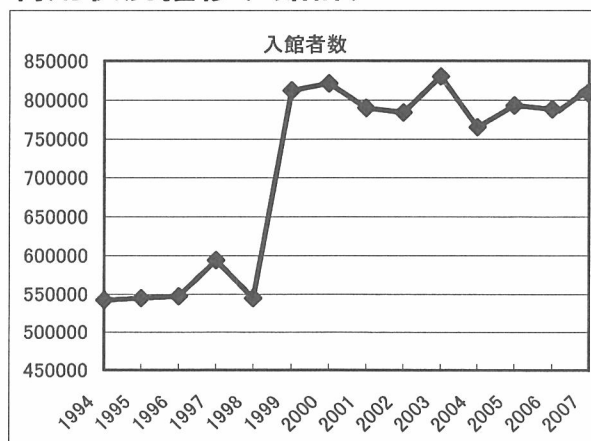
## 名古屋図書館

区分		学部・短大生	大学院生	教職員	その他	計
入館者数		335,886				
帯出件数		12,910	1,311	1,055	1,181	16,457
帯出冊数		25,782	4,336	3,227	2,425	35,770
相互利用件数	依頼	391				
	受付	869				

## 車道図書館

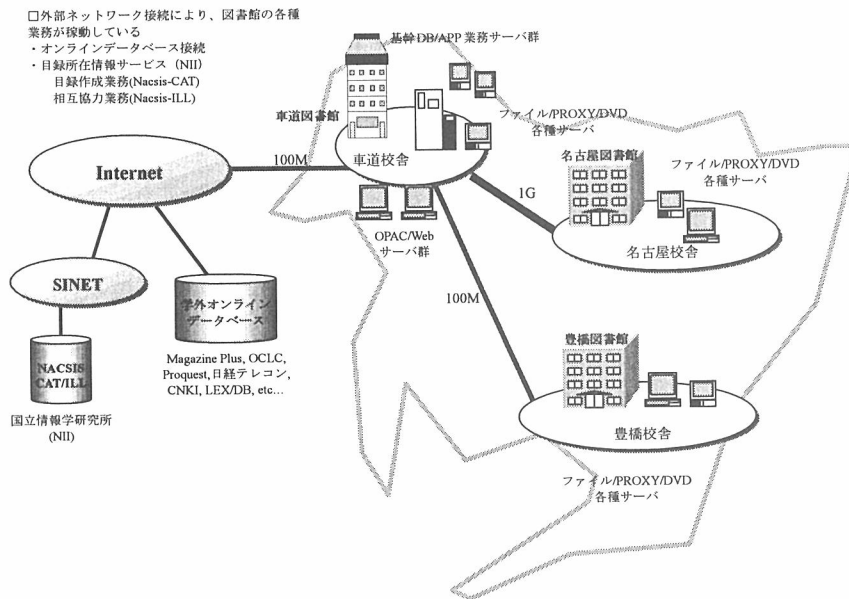
区分		学部・短大生	大学院生	教職員	その他	計
入館者数		122,516				
帯出件数		4,742	4,625	331	4,027	13,725
帯出冊数		8,928	9,245	657	9,645	28,475
相互利用件数	依頼	118				
	受付	120				

## 利用状況推移(3館計)





# 図書館システム ネットワーク構成概要



## ○各図書館のシステム構成

車道図書館(法科大学院、会計大学院含む)			
1.	基幹 DB サーバ	1 式	HA8000/270G9, Mem:4GB, HDD: 515GB(RAID-5) DB:ORACLE9i 図書館システム: Uniprove/LS
2.	業務 (APP) サーバ	3 式	HA8000/130A, Mem:4GB, HDD:180GB(RAID-5), 図書館システム: Uniprove/LS
3.	検索性 OPAC サーバ	2 式	HA8000/130A, Mem:4GB, HDD:180GB(RAID-5), OPAC: Bibliotheca2
4.	ファイル・プリンタサーバ	1 式	HA8000/130A, Mem:2GB, HDD:180GB(RAID-5), OS:Windows Server 2003
5.	CD/DVD サーバ	1 式	OS:Windows Server 2003, DRM-3000 ストレージ
6.	PROXY サーバ	1 式	HA8000/130A, Mem:2GB, HDD:180GB(RAID-5) OS:Red Hat Enterprise Linux
7.	利用者用 PC	12 式	Hitachi FLORA 330, OS:WindowsXP
8.	利用者用ノート PC	10 式	Hitachi FLORA 270, OS:WindowsXP
9.	業務用 PC	8 式	Hitachi FLORA 330, OS:WindowsXP
10.	自動貸出返却装置(ABC)	3 式	3M 製 ABC II (2 機)、ABC III(1 機)
11.	蔵書点検用ターミナル	2 式	点検用通信ユニット付
12.	ネットワーク機器	-	無線 LAN 装置, FW 装置, マルチレイヤスイッチなど
13.	マルチメディア編集機器	1 式	Canopus DV Storm Station 構成一式
14.	ネットワークプリンタ	3 式	各種 22ppm 以上
名古屋図書館(研究所含む)			
1.	ファイル・プリンタサーバ	1 式	HA8000/130A, Mem:2GB, HDD:180GB(RAID-5), OS:Windows Server 2003
2.	CD/DVD サーバ	1 式	OS:Windows Server 2003, DRM-3000 ストレージ
3.	PROXY サーバ	1 式	HA8000/130A, Mem:2GB, HDD:180GB(RAID-5), Linux
4.	利用者用 PC	14 式	Hitachi FLORA 330, OS:WindowsXP
5.	利用者用ノート PC	10 式	Hitachi FLORA 270, OS:WindowsXP
6.	業務用 PC	20 式	Hitachi FLORA 330, OS:WindowsXP
7.	自動貸出返却装置(ABC)	2 式	3M 製 ABC II
8.	蔵書点検用ターミナル	5 式	点検用通信ユニット付
9.	ネットワーク機器	-	無線 LAN 装置, FW 装置, マルチレイヤスイッチなど
10.	マルチメディア編集機器	1 式	Canopus DV Storm Station 構成一式
11.	ネットワークプリンタ	5 式	各種 22ppm 以上
豊橋図書館(研究所含む)			
1.	ファイル・プリンタサーバ	1 式	HA8000/130A, Mem:2GB, HDD:180GB(RAID-5), OS:Windows Server 2003
2.	CD/DVD サーバ	1 式	OS:Windows Server 2003, DRM-3000 ストレージ
3.	PROXY サーバ	1 式	HA8000/130A, Mem:2GB, HDD:180GB(RAID-5), Linux
4.	利用者用 PC	14 式	Hitachi FLORA 330, OS:WindowsXP
5.	利用者用ノート PC	10 式	Hitachi FLORA 270, OS:WindowsXP
6.	業務用 PC	20 式	Hitachi FLORA 330, OS:WindowsXP
7.	自動貸出返却装置(ABC)	2 式	3M 製 ABC II
8.	蔵書点検用ターミナル	5 式	点検用通信ユニット付
9.	ネットワーク機器	-	無線 LAN 装置, FW 装置, マルチレイヤスイッチなど
10.	マルチメディア編集機器	1 式	Canopus DV Storm Station 構成一式
11.	ネットワークプリンタ	5 式	各種 22ppm 以上

2008年4月1日現在

資料1 2007(平成19)年度 学部・所管別受入統計表

区分	学科	所管	豊橋図書館				名古屋図書館				車道図書館			
			内	外(中)	外(洋)	計	内	外(中)	外(洋)	計	内	外(中)	外(洋)	計
基礎	人文科学関係		2,922	15	111	3,048	1,789	4	163	1,956	865	2	4	871
	社会科学関係		2,444	26	63	2,533	1,204	4	110	1,318	685	1	3	689
	自然科学関係		458	3	6	467	588	0	89	677	195	0	1	196
	外国語関係		205	284	171	660	335	59	390	784	137	1	7	145
	保健体育関係		48	0	10	58	111	0	21	132	4	0	0	4
	合計		6,077	328	361	6,766	4,027	67	773	4,867	1,886	4	15	1,905
専門	法学部		/				1,170	5	896	2,071	3,337	1	15	3,353
	経済学部		344	77	417	838	/				/			
	経営学部		/				1,055	14	632	1,701	811	0	10	821
	現代中国学部		/				820	3,080	108	4,008	/			
	国際コミュニケーション学部		163	75	351	589	/				/			
	文学部		1,711	1,105	2,082	4,898	/				/			
	合計		2,218	1,257	2,850	6,325	3,045	3,099	1,636	7,780	4,148	1	25	4,174
	短期大学部		323	0	78	401	/				/			
	専門教育関係合計		2,541	1,257	2,928	6,726	3,045	3,099	1,636	7,780	4,148	1	25	4,174
	教職・司書関係		224	11	115	350	337	0	19	356	29	0	0	29
専門・教職・司書関係合計		2,765	1,268	3,043	7,076	3,382	3,099	1,655	8,136	4,177	1	25	4,203	
合計		8,842	1,596	3,404	13,842	7,409	3,166	2,428	13,003	6,063	5	40	6,108	

※“研究所欄”は、国際問題研究所、中部地方産業研究所、綜合郷土研究所及び経営総合科学研究所の4研究所を、“学会欄”は、

2008年3月31日現在 単位:冊

図書館合計				4研究所				4学会				総合計			
内	外(中)	外(洋)	計	内	外(中)	外(洋)	計	内	外(中)	外(洋)	計	内	外(中)	外(洋)	計
5,576	21	278	5,875	/				/				5,576	21	278	5,875
4,333	31	176	4,540	/				/				4,333	31	176	4,540
1,241	3	96	1,340	/				/				1,241	3	96	1,340
677	344	568	1,589	/				/				677	344	568	1,589
163	0	31	194	/				/				163	0	31	194
11,990	399	1,149	13,538	/				/				11,990	399	1,149	13,538
4,507	6	911	5,424	24	250	47	321	167	0	15	182	4,698	256	973	5,927
344	77	417	838	487	220	52	759	41	8	30	79	872	305	499	1,676
1,866	14	642	2,522	334	117	213	664	32	0	29	61	2,232	131	884	3,247
820	3,080	108	4,008	4	476	24	504	6	3	0	9	830	3,559	132	4,521
163	75	351	589	14	0	0	14	/				177	75	351	603
1,711	1,105	2,082	4,898	0	0	0	0	/				1,711	1,105	2,082	4,898
9,411	4,357	4,511	18,279	863	1,063	336	2,262	246	11	74	331	10,520	5,431	4,921	20,872
323	0	78	401	/				/				323	0	78	401
9,734	4,357	4,589	18,680	863	1,063	336	2,262	246	11	74	331	10,843	5,431	4,999	21,273
590	11	134	735	/				/				590	11	134	735
10,324	4,368	4,723	19,415	863	1,063	336	2,262	246	11	74	331	11,433	5,442	5,133	22,008
22,314	4,767	5,872	32,953	863	1,063	336	2,262	246	11	74	331	23,423	5,841	6,282	35,546

経済学会、法学会、経営学会及び現代中国学会の4学会(文学会・国際コミュニケーション学会を除く)をそれぞれ集計した

資料2 2007(平成19)年度 学部・所管別蔵書統計表

区分	所管 学科	豊橋図書館				名古屋図書館				東海図書館			
		内	外(中)	外(洋)	計	内	外(中)	外(洋)	計	内	外(中)	外(洋)	計
基礎 本 教 育	人文科学関係	50,914	2,930	5,437	59,281	48,392	648	7,956	56,996	24,551	1,612	986	27,149
	社会科学関係	45,149	1,342	3,503	49,994	40,608	114	4,532	45,254	15,099	216	496	15,811
	自然科学関係	16,180	536	3,743	20,459	17,563	13	2,066	19,642	6,804	58	180	7,042
	外国語関係	7,903	5,183	15,203	28,289	6,635	3,882	11,084	21,601	2,309	567	621	3,497
	保健体育関係	6,522	111	1,183	7,816	3,310	3	1,203	4,516	419	0	39	458
	合計	126,668	10,102	29,069	165,839	116,508	4,660	26,841	148,009	49,182	2,453	2,322	53,957
専 門 教 育	法学部	/				70,047	1,199	72,892	144,138	61,410	140	5,089	66,639
	経済学部	73,765	9,996	55,647	139,408	/							
	経営学部	/				47,678	144	48,296	96,118	5,196	0	269	5,165
	現代中国学部	/				8,728	56,498	5,152	70,378	/			
	国際コミュニケーション学部	35,203	2,797	20,904	58,904	/							
	文学部	167,892	86,411	93,407	347,710	/							
	合計	276,860	99,204	169,958	546,022	126,453	57,841	126,340	310,634	66,606	140	5,358	72,104
	短期大学部	17,533	42	2,383	19,958	/							
	専門教育関係合計	294,393	99,246	172,341	565,980	126,453	57,841	126,340	310,634	66,606	140	5,358	72,104
	教職・司書関係	24,062	954	7,408	32,424	4,656	0	1,770	6,426	8,536	94	2,689	11,319
専門・教職・司書関係合計	318,455	100,200	179,749	598,404	131,109	57,841	128,110	317,060	75,142	234	8,047	83,423	
総計	445,123	110,302	208,818	764,243	247,617	62,501	154,951	465,069	124,324	2,687	10,369	137,380	

※“研究所欄”は、国際問題研究所、中部地方産業研究所、総合郷土研究所及び経営総合科学研究所の4研究所を、“学会欄”は

2008年3月31日現在 単位:冊

図書館合計				4研究所				4学会				総合計			
内	外(中)	外(洋)	計	内	外(中)	外(洋)	計	内	外(中)	外(洋)	計	内	外(中)	外(洋)	計
123,857	5,190	14,379	143,426	/				/				123,857	5,190	14,379	143,426
100,856	1,672	8,531	111,059	/				/				100,856	1,672	8,531	111,059
40,547	607	5,989	47,143	/				/				40,547	607	5,989	47,143
16,847	9,632	26,908	53,387	/				/				16,847	9,632	26,908	53,387
10,251	114	2,425	12,790	/				/				10,251	114	2,425	12,790
292,358	17,215	58,232	367,805	/				/				292,358	17,215	58,232	367,805
131,457	1,339	77,981	210,777	4,759	39,198	8,841	52,798	9,914	0	729	10,643	146,130	40,537	87,551	274,218
73,765	9,996	55,647	139,408	25,708	8,218	1,957	35,883	4,585	249	1,027	5,861	104,058	18,463	58,631	181,152
52,874	144	48,565	101,583	28,752	7,377	10,915	47,044	1,528	0	1,149	2,677	83,154	7,521	60,629	151,304
8,728	56,498	5,152	70,378	11	1,532	46	1,589	196	316	5	517	8,935	58,346	5,203	72,484
35,203	2,797	20,904	58,904	409	0	0	409	/				35,612	2,797	20,904	59,313
167,892	86,411	93,407	347,710	41,036	109	44	41,189	/				208,928	86,520	93,451	388,899
469,919	157,185	301,656	928,760	100,675	56,434	21,803	178,912	16,223	565	2,910	19,698	586,817	214,184	326,369	1,127,370
17,533	42	2,383	19,958	/				/				17,533	42	2,383	19,958
487,452	157,227	304,039	948,718	100,675	56,434	21,803	178,912	16,223	565	2,910	19,698	604,350	214,226	328,752	1,147,328
37,254	1,048	11,867	50,169	/				/				37,254	1,048	11,867	50,169
524,706	158,275	315,906	998,887	100,675	56,434	21,803	178,912	16,223	565	2,910	19,698	641,604	215,274	340,619	1,197,497
817,064	175,480	374,138	1,366,682	100,675	56,434	21,803	178,912	16,223	565	2,910	19,698	933,962	232,489	398,851	1,565,302

経済学会、法学会、経営学会及び現代中国学会の4学会(文学会・国際コミュニケーション学会を除く)をそれぞれ集計した

資料3 2007(平成19)年度 学部・所管別雑誌及び新聞種類数

<雑誌>

区分	学科	所管	豊橋図書館				名古屋図書館				車道図書館			
			内	外(中)	外(洋)	計	内	外(中)	外(洋)	計	内	外(中)	外(洋)	計
基礎	人文科学関係		463	43	75	581	183	2	115	300	134	11	4	149
	社会科学関係		467	61	117	645	189	1	79	269	141	3	38	182
	自然科学関係		131	22	48	201	43	—	14	57	14	1	—	15
	外国語関係		62	13	47	122	11	8	96	115	12	1	2	15
	保健体育関係		95	1	36	132	38	—	18	56	3	—	—	3
	合計		1,218	140	323	1,681	464	11	322	797	304	16	44	364
専門	法学部						452	—	331	783	170	—	88	258
	経済学部		686	97	388	1,171								
	経営学部						426	1	590	1,017	25	—	2	27
	現代中国学部						89	547	34	670				
	国際コミュニケーション学部		400	3	102	505								
	文学部		1,181	428	569	2,178								
	合計		2,267	528	1,059	3,854	967	548	955	2,470	195	—	90	285
	短期大学部		178	—	11	189								
	専門教育関係合計		2,445	528	1,070	4,043	967	548	955	2,470	195	—	90	285
	教職・司書関係		301	21	57	379	20	—	8	28	27	—	—	27
専門・教職・司書関係合計		2,746	549	1,127	4,422	987	548	963	2,498	222	—	90	312	
総計		3,964	689	1,450	6,103	1,451	559	1,285	3,295	526	16	134	676	
うち継続中のもの		1,165	154	725	2,044	682	128	394	1,204	247	—	57	304	

<新聞>

区分	学科	所管	豊橋図書館				名古屋図書館				車道図書館			
			内	外(中)	外(洋)	計	内	外(中)	外(洋)	計	内	外(中)	外(洋)	計
総計			146	23	50	219	43	40	23	106	24	2	1	27
うち継続中のもの			53	10	22	85	25	7	12	44	13	1	1	15

※ “研究所欄”は、国際問題研究所、中部地方産業研究所、総合郷土研究所及び経営総合科学研究所の4研究所を、“学会欄”は、

2008年3月31日現在 単位:種

図書館 合計				4研究所				4学会				総合計			
内	外(中)	外(洋)	計	内	外(中)	外(洋)	計	内	外(中)	外(洋)	計	内	外(中)	外(洋)	計
780	56	194	1,030									780	56	194	1,030
797	65	234	1,096									797	65	234	1,096
188	23	62	273									188	23	62	273
85	22	145	252									85	22	145	252
136	1	54	191									136	1	54	191
1,986	167	689	2,842									1,986	167	689	2,842
622	—	419	1,041	185	462	154	801	431	—	5	436	1,238	462	578	2,278
686	97	388	1,171	205	112	23	340	345	16	11	372	1,236	225	422	1,883
451	1	592	1,044	494	20	113	627	404	—	2	406	1,349	21	707	2,077
89	547	34	670					61	17	2	80	150	564	36	750
400	3	102	505									400	3	102	505
1,181	428	569	2,178	1,362	8	2	1,372					2,543	436	571	3,550
3,429	1,076	2,104	6,609	2,246	602	292	3,140	1,241	33	20	1,294	6,916	1,711	2,416	11,043
178	—	11	189									178	—	11	189
3,607	1,076	2,115	6,798	2,246	602	292	3,140	1,241	33	20	1,294	7,094	1,711	2,427	11,232
348	21	65	434									348	21	65	434
3,955	1,097	2,180	7,232	2,246	602	292	3,140	1,241	33	20	1,294	7,442	1,732	2,492	11,666
5,941	1,264	2,869	10,074	2,246	602	292	3,140	1,241	33	20	1,294	9,428	1,899	3,181	14,508
2,094	282	1,176	3,552	860	68	78	1,006	1,175	27	14	1,216	4,129	377	1,268	5,774

図書館 合計				4研究所				4学会				総合計			
内	外(中)	外(洋)	計	内	外(中)	外(洋)	計	内	外(中)	外(洋)	計	内	外(中)	外(洋)	計
213	65	74	352	25	71	33	129	4	—	—	4	242	136	107	485
91	18	35	144	11	17	3	31	4	—	—	4	106	35	38	179

経済学会、法学会、経営学会及び現代中国学会の4学会(文学会・国際コミュニケーション学会を除く)をそれぞれ集計した。

# 資料4-1 2007年度 主題別蔵書構成・受入構成（豊橋）

## <主題別蔵書構成>

2008年 3月31日現在

部 門	総記	哲学	歴史	社会科学 政治	法律	経済 経営	財政	統計	社会学	教育	風俗 民俗	軍事	自然科学	工学	産業	芸術	語学	文学	漢籍	各種文庫 W その他	合計		
NDC 洋書(本学独自)	0 A	1 B・C	2 H・J	30・31 L	32 K	33 N	34 Q	35 R	36 M	37 D	38 M	39 U	4 S	5 T	6 P	7 G	8 F	9 E					
内 国 書	冊数	29,319	25,831	51,000	22,157	8,612	31,452	3,783	4,464	22,600	17,839	8,160	773	21,554	13,653	18,440	17,768	18,490	63,403	41,012	24,813	445,123	
	比率(%)	6.6	5.8	11.5	5.0	1.9	7.1	0.8	1.0	5.1	4.0	1.8	0.2	4.8	3.1	4.1	4.0	4.2	14.2	9.2	5.6	100	
外 国 書	冊数	洋書	28,195	18,188	16,972	9,192	1,388	26,506	3,132	3,986	22,249	2,192	社会学 に合併	250	5,618	1,523	3,812	2,485	15,083	43,642	314	3,890	208,617
		中国書	23,739	10,392	20,028	1,843	901	2,124	192	498	2,783	971		320	1,154	950	1,297	2,968	6,456	19,920	3,750	10,217	110,503
		計	51,934	28,580	37,000	11,035	2,289	28,630	3,324	4,484	25,032	3,163		570	6,772	2,473	5,109	5,453	21,539	63,562	4,064	14,107	319,120
	比率(%)	洋書	13.5	8.7	8.1	4.4	0.7	12.7	1.5	1.9	10.7	1.1		0.1	2.7	0.7	1.8	1.2	7.2	20.9	0.2	1.9	100
		中国書	21.5	9.4	18.1	1.7	0.8	1.9	0.2	0.5	2.5	0.9		0.3	1.0	0.9	1.2	2.7	5.8	18.0	3.4	9.2	100
		計	16.3	9.0	11.6	3.5	0.7	9.0	1.0	1.4	7.8	1.0		0.2	2.1	0.8	1.6	1.7	6.7	19.9	1.3	4.4	100
合計	81,253	54,411	88,000	33,192	10,901	60,082	7,107	8,948	47,632	21,002	8,160	1,343	28,326	16,126	23,549	23,221	40,029	126,965	45,076	38,920	764,243		

## <主題別受入構成>

2008年 3月31日現在

部 門	総記	哲学	歴史	社会科学 政治	法律	経済 経営	財政	統計	社会学	教育	風俗 民俗	軍事	自然科学	工学	産業	芸術	語学	文学	漢籍	各種文庫 W その他	合計		
NDC 洋書(本学独自)	0 A	1 B・C	2 H・J	30・31 L	32 K	33 N	34 Q	35 R	36 M	37 D	38 M	39 U	4 S	5 T	6 P	7 G	8 F	9 E					
内 国 書	冊数	546	585	1,563	419	90	498	50	238	521	386	289	43	360	401	316	527	484	1,411	113	2	8,842	
	比率(%)	6.2	6.6	17.7	4.7	1.0	5.6	0.6	2.7	5.9	4.4	3.3	0.5	4.1	4.5	3.6	6.0	5.5	16.0	1.3	0.0	100	
外 国 書	冊数	洋書	905	475	140	121	6	124	10	3	268	288	社会学 に合併	1	21	8	31	53	185	250	314	0	3,203
		中国書	597	183	259	41	19	41	1	10	60	6		2	11	31	21	31	201	283	0	0	1,797
		計	1,502	658	399	162	25	165	11	13	328	294		3	32	39	52	84	386	533	314	0	5,000
	比率(%)	洋書	28.3	14.8	4.4	3.8	0.2	3.9	0.3	0.1	8.4	9.0		0.0	0.7	0.2	1.0	1.7	5.8	7.8	9.8	0.0	100
		中国書	33.2	10.2	14.4	2.3	1.1	2.3	0.1	0.6	3.3	0.3		0.1	0.6	1.7	1.2	1.7	11.2	15.7	0.0	0.0	100
		計	30.0	13.2	8.0	3.2	0.5	3.3	0.2	0.3	6.6	5.9		0.1	0.6	0.8	1.0	1.7	7.7	10.7	6.3	0.0	100
合計	2,048	1,243	1,962	581	115	663	61	251	849	680	289	46	392	440	368	611	870	1,944	427	2	13,842		

# 資料4-2 2007年度 主題別蔵書構成・受入構成（名古屋）

## <主題別蔵書構成>

2008年 3月31日現在

部 門	総記	哲学	歴史	社会科学 政治	法律	経済 経営	財政	統計	社会学	教育	風俗 民俗	軍事	自然科学	工学	産業	芸術	語学	文学	各種文庫 W その他	合計		
NDC 洋書(本学独自)	0 A	1 B・C	2 H・J	30・31 L	32 K	33 N	34 Q	35 R	36 M	37 D	38 M	39 U	4 S	5 T	6 P	7 G	8 F	9 E				
内 国 書	冊数	24,110	9,477	18,056	22,427	44,447	33,383	2,373	727	12,397	7,583	2,567	1,190	11,670	9,039	14,458	5,784	9,020	15,717	3,192	247,617	
	比率(%)	9.7	3.8	7.3	9.1	17.9	13.5	1.0	0.3	5.0	3.1	1.0	0.5	4.7	3.7	5.8	2.3	3.6	6.3	1.3	100	
外 国 書	冊数	洋書	5,073	3,436	7,847	14,152	48,119	36,314	403	763	4,064	955		166	4,115	2,315	8,370	1,526	6,588	8,174	2,176	154,556
		中国書	10,344	2,028	11,968	4,813	2,518	4,738	260	581	2,676	511		549	767	1,088	2,108	2,128	3,896	11,391	532	62,896
		計	15,417	5,464	19,815	18,965	50,637	41,052	663	1,344	6,740	1,466		715	4,882	3,403	10,478	3,654	10,484	19,565	2,708	217,452
	比率 (%)	洋書	3.3	2.2	5.1	9.2	31.1	23.5	0.3	0.5	2.6	0.6		0.1	2.7	1.5	5.4	1.0	4.3	5.3	1.4	100
		中国書	16.4	3.2	19.0	7.7	4.0	7.5	0.4	0.9	4.3	0.8		0.9	1.2	1.7	3.4	3.4	6.2	18.1	0.8	100
		計	7.1	2.5	9.1	8.7	23.3	18.9	0.3	0.6	3.1	0.7		0.3	2.2	1.6	4.8	1.7	4.8	9.0	1.2	100
合計	39,527	14,941	37,871	41,392	95,084	74,435	3,036	2,071	19,137	9,049	2,567	1,905	16,552	12,442	24,936	9,438	19,504	35,282	5,900	465,069		

## <主題別受入構成>

2008年 3月31日現在

部 門	総記	哲学	歴史	社会科学 政治	法律	経済 経営	財政	統計	社会学	教育	風俗 民俗	軍事	自然科学	工学	産業	芸術	語学	文学	各種文庫 W その他	合計		
NDC 洋書(本学独自)	0 A	1 B・C	2 H・J	30・31 L	32 K	33 N	34 Q	35 R	36 M	37 D	38 M	39 U	4 S	5 T	6 P	7 G	8 F	9 E				
内 国 書	冊数	627	285	611	769	664	919	77	26	582	344	104	44	416	332	372	258	421	558	0	7,409	
	比率(%)	8.5	3.8	8.2	10.4	9.0	12.4	1.0	0.4	7.9	4.6	1.4	0.6	5.6	4.5	5.0	3.5	5.7	7.5	0.0	100	
外 国 書	冊数	洋書	57	83	91	157	563	327	2	7	120	24		13	144	42	55	57	189	102	0	2,033
		中国書	85	79	1,827	136	183	184	2	43	109	21		1	12	81	183	112	224	279	0	3,561
		計	142	162	1,918	293	746	511	4	50	229	45		14	156	123	238	169	413	381	0	5,594
	比率 (%)	洋書	2.8	4.1	4.5	7.7	27.7	16.1	0.1	0.3	5.9	1.2		0.6	7.1	2.1	2.7	2.8	9.3	5.0	0.0	100
		中国書	2.4	2.2	51.3	3.8	5.1	5.2	0.1	1.2	3.1	0.6		0.0	0.3	2.3	5.1	3.1	6.3	7.8	0.0	100
		計	2.5	2.9	34.3	5.2	13.3	9.1	0.1	0.9	4.1	0.8		0.3	2.8	2.2	4.3	3.0	7.4	6.8	0.0	100
合計	769	447	2,529	1,062	1,410	1,430	81	76	811	389	104	58	572	455	610	427	834	939	0	13,003		

# 資料4-3 2007年度 主題別蔵書構成・受入構成（車道と法科・会計大学院）

## ＜主題別蔵書構成＞

2008年 3月31日現在

部 門	総記	哲学	歴史	社会科学 政治	法律	経済 経営	財政	統計	社会学	教育	風俗 民俗	軍事	自然科学	工学	産業	芸術	語学	文学	各種文庫 W その他	合計	
NDC 洋書(本学独自)	0 A	1 B・C	2 H・J	30・31 L	32 K	33 N	34 Q	35 R	36 M	37 D	38 M	39 U	4 S	5 T	6 P	7 G	8 F	9 E			
内 国 書	冊数	11,232	3,833	9,907	12,150	33,440	16,058	1,782	533	7,124	5,456	社会学 に合併	550	4,255	3,128	3,106	1,706	3,512	6,552	0	124,324
	比率(%)	9.0	3.1	8.0	9.8	26.9	12.9	1.4	0.4	5.7	4.4		0.4	3.4	2.5	2.5	1.4	2.8	5.3	0.0	100
外 国 書	冊数(洋+中)	2,997	215	516	1,146	1,484	2,311	138	32	428	115	社会学 に合併	59	214	214	233	154	1,275	1,525	0	13,056
	比率(%)	23.0	1.6	4.0	8.8	11.4	17.7	1.1	0.2	3.3	0.9		0.5	1.6	1.6	1.8	1.2	9.8	11.7	0.0	100
合計		14,229	4,048	10,423	13,296	34,924	18,369	1,920	565	7,552	5,571		609	4,469	3,342	3,339	1,860	4,787	8,077	0	137,380

## ＜主題別受入構成＞

2008年 3月31日現在

部 門	総記	哲学	歴史	社会科学 政治	法律	経済 経営	財政	統計	社会学	教育	風俗 民俗	軍事	自然科学	工学	産業	芸術	語学	文学	各種文庫 W その他	合計		
NDC 洋書(本学独自)	0 A	1 B・C	2 H・J	30・31 L	32 K	33 N	34 Q	35 R	36 M	37 D	38 M	39 U	4 S	5 T	6 P	7 G	8 F	9 E				
内 国 書	冊数	513	75	262	524	2,287	748	250	8	370	95	社会学 に合併	20	32	122	256	129	56	215	101	0	6,063
	比率(%)	8.5	1.2	4.3	8.6	37.7	12.3	4.1	0.1	6.1	1.6		0.3	0.5	2.0	4.2	2.1	0.9	3.5	1.7	0.0	100
外 国 書	冊数	洋書	0	0	1	0	15	10	0	0	1	1	社会学 に合併	0	0	0	0	0	6	1	0	35
		中国書	0	0	2	1	1	1	2	0	0	0		0	0	0	0	0	3	0	0	10
		計	0	0	3	1	16	11	2	0	1	1		0	0	0	0	0	9	1	0	45
	比率 (%)	洋書	0	0	3	0	43	29	0	0	3	3		0	0	0	0	0	17	3	0	100
		中国書	0	0	20	10	10	10	20	0	0	0		0	0	0	0	0	30	0	0	100
		計	0.0	0.0	6.7	2.2	35.6	24.4	4.4	0.0	2.2	2.2		0.0	0.0	0.0	0.0	0.0	20.0	2.2	0.0	100
合計		513	75	265	525	2,303	759	252	8	371	96		20	32	122	256	129	56	224	102	0	6,108

発行日 2008年7月20日

編集・発行 愛知大学図書館  
大学のURL <http://www.aichi-u.ac.jp/>  
図書館のURL <http://library.aichi-u.ac.jp/>

豊橋図書館 豊橋市町畑町1-1 (〒441-8522)  
Tel (0532) 47-4181 Fax (0532) 47-4182

名古屋図書館 愛知県西加茂郡三好町黒笹 370 (〒470-0296)  
Tel (0561) 36-1115 Fax (0561) 36-5547

車道図書館 名古屋市東区筒井2-10-31 (〒461-8641)  
Tel (052) 937-8116 Fax (052) 937-6790