

愛知大学図書館概要

2009 (平成21) 年度



豊橋図書館入口

愛知大学図書館

目 次

図書館の沿革	1
図書館の特色	7
主要文庫コレクション	8
図書館組織・人員	10
蔵書数・所蔵雑誌種類数	11
2008年度受入図書数・受入図書数の推移	11
2008年度図書費決算額	12
2009年度図書費当初予算額	12
図書館図書費予算・決算の推移	12
図書館施設概要	13
豊橋図書館案内図	14
名古屋図書館案内図	16
車道図書館・法科大学院図書室・会計大学院図書室案内図	19
OPACアクセス統計	21
2008年度図書館利用状況	22
図書館システムネットワーク構成概要	23

資 料

2008年度学部・所管別受入統計表	24
2008年度学部・所管別蔵書統計表	26
2008年度学部・所管別雑誌及び新聞種類数	28
2008年度主題別蔵書構成・受入構成（豊橋）	30
2008年度主題別蔵書構成・受入構成（名古屋）	31
2008年度主題別蔵書構成・受入構成（車道と法科・会計大学院）	32

図書館の沿革

- 1947 (昭和22) 1 • 霞山会館図書室本 (霞山文庫) 和漢書 約35,000冊寄託
 4 • 神谷龍男図書館長
 • 図書館 (現二研究所建物) 設置
 5 • 図書館業務開始
- 1948 (昭和23) 4 • 小幡清金図書館長
 5 • 元住友本社総理事・蔵相小倉正恒氏所蔵の漢籍等 (簡斎文庫) 約30,000冊受贈
- 1949 (昭和24) 6 • 蔵書数 漢籍30,000冊 和書25,731冊 洋書2,481冊
 計58,194冊 雑誌150種 新聞15種
 7 • 元東京弁護士会会長乾政彦氏蔵民商法関係ドイツ書 (乾文庫) 684冊受贈
- 1950 (昭和25) 4 • 名古屋校舎図書室設置 (蔵書7,500冊)
- 1951 (昭和26) 6 • 豊橋和書NDC6版を採用
- 1953 (昭和28) • 元浦和高等学校教授竹村昌次氏蔵東洋史関係洋書 (竹村文庫) 916冊受入
 6 • 板倉鞠音図書館長
- 1954 (昭和29) • 中国政府より中華人民共和国成立を記念し「四庫全書珍本初集」「百衲本二十四史」3,800冊受贈
- 1955 (昭和30) 10 • 菅沼耕兵衛氏 (平田篤胤門人) 旧蔵書国学・国文関係和書 (菅沼文庫) 3,927冊受贈
 6 • 名古屋校舎図書室を図書館名古屋分館として新発足
- 1956 (昭和31) 3 • 蔵書数 本館 和漢書91,745冊 洋書10,659冊 計102,404冊
 名古屋分館 和漢書9,225冊 洋書796冊 計10,021冊
- 1957 (昭和32) 3 • 創立10周年記念として鉄筋コンクリート建書庫 (旧第2書庫) 竣工 延656㎡収容能力109,194冊
 • 図書館新改築完工
- 1958 (昭和33) 9 • 胡麻本薦一図書館長
- 1960 (昭和35) 2 • 「愛知大学漢籍分類目録」刊行
 10 • 山崎知二図書館長
- 1961 (昭和36) 12 • 大内義郎図書館長
- 1966 (昭和41) 3 • 蔵書数 和書137,697冊 洋書25,266冊 (未整理約30,000冊)
 雑誌・新聞1,399種
 11 • 創立20周年記念として図書館新館 (事務室・閲覧室) 2,175㎡竣工
- 1967 (昭和42) 4 • 鈴木擇郎図書館長
- 1969 (昭和44) 4 • 山中康雄図書館長
- 1970 (昭和45) 4 • 見城幸雄図書館長
- 1971 (昭和46) 3 • 蔵書数 本館 和漢書156,911冊 洋書45,974冊 計202,885冊
- 1972 (昭和47) 7 • 鈴木中正図書館長
- 1973 (昭和48) 6 • 中国南開大学より「説文通訓定声」等漢籍35冊受贈
- 1975 (昭和50) 5 • 図書館名古屋分館948㎡竣工
- 1976 (昭和51) 3 • 創立30周年記念として新書庫 (第1書庫) 竣工 延2,417㎡
 収容能力334,075冊
 蔵書数 内国書187,101冊 外国書72,644冊 雑誌2,001種
 7 • 池上貞一図書館長
 • 元中国研究所常任理事浅川謙次氏蔵 中国関係図書 (浅川文庫) 2,166冊受入

- ・「主要図書目録・経営学科関係」刊行
- 1977 (昭和52) 3
 - ・National Reporter System (文部省研究特設助成による) 6,063冊受入 (以降継続受入)
- 11 ・「愛知大学図書館蔵書目録・経済学科関係外国書」刊行
- 1978 (昭和53) 11
 - ・ドイツ会社史2,168冊 (文部省研究特設助成) 受入
- 1979 (昭和54) 7
 - ・霞山会所蔵図書 (元外務次官・霞山会理事田尻愛義氏蔵書を含む) 約5,200冊受贈 (霞山会文庫)
- 1980 (昭和55) 3
 - ・「愛知大学図書館所蔵雑誌目録」刊行
- 10 ・中村喜夫図書館長
 - ・本学図書館と北京語言学院図書館 (中国・北京市) との学術文献交流関係を樹立
 - ・学術文献の相互交換を含む「本学と南開大学との学術教育交流協定」調印
- 1981 (昭和56) 1
 - ・北京語言学院図書館等より、中国書464冊受贈、「中国学術交流文庫」設置
- 12 ・石井吉也図書館長
 - 3 ・蔵書数 本館 内国書238,828冊 外国書180,931冊 計419,759冊 雑誌5,158種 名古屋分館 内国書52,113冊 外国書6,553冊 計58,666冊 雑誌362種
 - 6 ・本学教授故鈴木擇郎氏所蔵図書・同故内山雅夫氏所蔵図書並びに中日大辞典編纂処所蔵図書により、「中日大辞典文庫」設置
 - 11 ・イギリス議会議事録 (Great Britain: Parliamentary Debates. 別称ハンサード) 約2,000冊受入 (イギリス上院議会図書館所蔵2組のうちの1組)
- 1982 (昭和57) 12
 - ・元本学教授 (甲南大学名誉教授) 故井森陸平氏蔵 産業社会学関係図書 (井森文庫) 1,063冊受贈
 - 4 ・「愛知大学図書館利用のしおり」第1版発行
 - 7 ・グループ学習室 (旧特別閲覧室) を開設
- 1983 (昭和58) 11
 - ・Goldsmiths' Kress Library of Economic Literature. SegmentII: 1801-1850マイクロフィルム1,716リール受入 (文部省研究特設助成による)
- 1984 (昭和59) 12
 - ・The Times. 1785 (創刊) - 1962マイクロフィルム991リール受入 (以降継続受入)
- 1985 (昭和60) 12
 - ・尾崎昭美図書館長
 - ・東京大学所蔵 連歌俳諧書集成酒竹文庫マイクロフィッシュ7,247枚 (文部省研究特定図書助成による)
- 1986 (昭和61) 1
 - ・Penguin Books. 5,000タイトル受入
 - ・The House of Commons Parliamentary Papers. 1801-1900マイクロフィッシュ46,183枚 (19世紀英国下院議会文書) 受入
- 1987 (昭和62) 4
 - ・豊橋和洋ともNDC8版を採用
- 10 ・中国方志叢書第2期のうち江蘇省、山東省等受入 (文部省研究特定図書助成による)
 - ・NRIマイクロ有証5集-7集受入
 - 12 ・清水一嘉図書館長
- 1988 (昭和63) 3
 - ・三好校地に名古屋図書館設置
 - ・豊橋より名古屋図書館へ図書5万冊、雑誌9千冊を移管
 - ・「愛知大学所蔵図書目録〈書名〉和書・中国書」刊行
 - 4 ・名古屋図書館業務開始

- ・車道分館を名古屋図書館車道分館、図書館（豊橋校舎）を豊橋図書館に名称変更
- 6 ・「愛知大学所蔵図書目録〈書名〉洋書」刊行
- 7 ・豊橋より名古屋図書館へ図書3万冊を移管
- 9 ・J-BISC稼働
- 1989（平成元） 3 ・豊橋より名古屋図書館へ図書4万冊を移管
 - ・「愛知大学所蔵図書目録〈分類〉」を刊行
- 4 ・清水一嘉豊橋図書館長、柳澤英二郎名古屋図書館長
 - ・3館を地域市民に開放（社会人開放）
- 6 ・柳澤英二郎図書館長（兼名古屋図書館長）、旗手勲豊橋図書館長
 - ・名古屋図書館閲覧管理システム稼働
- 10 ・豊橋図書館閲覧管理システム稼働
- 12 ・豊橋図書館、Ecology and the Environmental Crisis（エコロジーと公害環境問題）コレクション250冊受入（文部省補助による）
- 1990（平成2） 1 ・学術情報センターと接続（教育モード）
 - 2 ・豊橋図書館、学術情報センターとの接続を業務モードに切り換え
 - ・豊橋より名古屋図書館に雑誌約2万5千冊を移管し、移管事業完了88年3月からの移管総冊数127,553冊
 - 3 ・名古屋図書館、学術情報センターとの接続を業務モードに切り換え
 - 6 ・愛知大学図書館報「韋編」創刊
 - 7 ・名古屋図書館、陸・海軍省年報マイクロフィルム70リール受入（文部省助成による）
 - 10 ・旗手勲図書館長（兼豊橋図書館長）、斎藤勇名古屋図書館長
- 1991（平成3） 6 ・豊橋図書館、1階ロビー、開架室、事務室等に空調設備設置
 - 7 ・豊橋図書館、1階にAVコーナー設備（旧機械室跡）
 - 10 ・車道分館、閲覧管理システム稼働
 - ・豊橋図書館、2階に中国書コーナー開設
 - 12 ・豊橋図書館、J.ライヒマン コレクション979冊受入（文部省助成による）
- 1992（平成4） 1 ・豊橋図書館、暗室を廃止、倉庫に改装
 - 10 ・堀彰三図書館長（兼名古屋図書館長）、安本博豊橋図書館長
 - 11 ・豊橋図書館、J. P. Migne編「教父著作全集」（ラテン語版）221冊 受入（文部省助成による）
 - 12 ・名古屋図書館、Collection of Official Records of the U.S. Dept. of State Relating to Korea 1883-1959（米國務省・朝鮮関係公文書集）受入
- 1993（平成5） 4 ・沓掛俊夫豊橋図書館長
 - 7 ・名古屋図書館、Verhandlungen des Deutschen Bundestages. 1949-1990, 609冊（ドイツ連邦議会議事録）受入
 - 12 ・豊橋図書館、文淵閣四庫全書（影印本）1,500冊受入
- 1994（平成6） 4 ・和書遡及入力作業開始（3館共 3ヶ年計画）
 - 11 ・嶋倉民生図書館長（兼豊橋図書館長）、宮崎鎮雄名古屋図書館長
- 1995（平成7） 3 ・名古屋図書館、書庫2層化完了
 - ・収容能力536,000冊、閲覧400席（暫定含）となる
 - 10 ・名古屋図書館車道分館開館時間を21：30まで延長
- 1996（平成8） 2 ・豊橋図書館、1990年世界農林業センサス 農業集落カード マイクロフィッシュ5,266枚受入（文部省助成による）
 - 3 ・豊橋図書館、東京大学明治新聞雑誌文庫所蔵、愛知県関係新聞・雑誌

- マイクロフィルム175リール受入（文部省助成による）
- ・名古屋図書館、Collection of Karl A. Wittfogel's Library. 2,435冊受入（内1,227冊文部省助成による）
- 10 ・浅尾仁図書館長（兼名古屋図書館長）、渡辺正豊橋図書館長
- 11 ・東亜同文書院支那調査報告書、愛知大学50周年記念事業の一環として K.K.雄松堂出版からマイクロフィルム版、132リール（中国調査旅行報告書）で出版
- 1997（平成9） 2 ・名古屋図書館、Early English Books. 1475-1640（略称STC-1）（英国初期印刷文献集成）マイクロフィルム、978リール受入（文部省助成による）
- 12 ・図書館システム更新（日立 LOOKS21/U）
- 1998（平成10） 3 ・名古屋図書館増築、総延面積7,978㎡ 収容能力65万冊 閲覧578席となる
- 4 ・名古屋図書館車道分館開館時間を13：00～21：30までに変更（自習室9：20～21：30）
- ・受入整理業務を名古屋図書館へ移管
- 6 ・豊橋図書館開館時間を21：30まで延長
- 10 ・上道功図書館長（兼豊橋図書館長）、田川克生名古屋図書館長
- 1999（平成11） 3 ・豊橋図書館、Collection of Japan & Japanese Culture.（欧米で刊行された日本及び日本人に関する研究書・日本文学の翻訳書のコレクション）763点 受入（文部省助成による）
- ・名古屋図書館、Expressionist Journals.（ドイツ表現主義雑誌コレクション）53 Journals.受入（文部省助成による）
- 4 ・豊橋図書館増築・全面改修竣工開館 総延面積7,900㎡ 収容能力79.3万冊（最大100万冊）総席数802席となる
- 8 ・豊橋市中央図書館と相互貸借に関する協定を締結
- 9 ・豊橋図書館、元愛知教育大学学長 佐藤匡玄博士蔵 漢籍（3,750冊）（佐藤文庫）を受贈
- 2000（平成12） 2 ・豊橋図書館、元Münster大学教授Karl Schneider博士蔵 印欧比較言語学コレクション（K. Schneider文庫）2,840冊を受入
- 3 ・名古屋図書館 Records relating to the International Military Tribunal for the Far East（米国立公文書館所蔵 極東国際軍事裁判資料及び関連日本占領期資料）マイクロフィルム1,288リール受入（文部省助成による）
- 4 ・NACSIS.ILL加入（開始）
- 10 ・今井理之図書館長（兼名古屋図書館長）、保住敏彦豊橋図書館長
- 2001（平成13） 3 ・豊橋図書館 大日本維新史料稿本（明治編）マイクロフィルム226リール
- ・A Collection of Books from the Library of Prof. Dr. Georg Weippert（ヴァイパート教授文庫）270点（332冊）受入（いずれも文部科学省助成による）
- 4 ・洋書遡及入力作業を開始（豊・名 5ヶ年計画）
- 10 ・図書館システム（日立LOOKS21/U）変更更新（終期'04.9）
- 2002（平成14） 3 ・名古屋図書館 中国新編地方志コレクション875冊受入（文部科学省助成による）
- 10 ・谷口規矩雄館長（兼豊橋図書館長）、黒野恭成名古屋図書館長
- 12 ・名古屋図書館 杉山寿一氏（同窓生 新制1期）寄贈の法学関係図書3,184冊受入

- 2003 (平成15) 3 • 豊橋図書館、Japanology: A Collection of Western Books on Japan (ジャパノロジー) 115点 130冊受入 (文部科学省助成による)
- 10 • 豊橋図書館徳永教授旧蔵「支那・満蒙関係資料」686点受入
- 2004 (平成16) 2 • 名古屋図書館車道分館取壊
- 3 • 名古屋図書館 「マーケティング研究最新データコレクション: Euromonitor International (London)」1Set (22titles) (文部科学省助成による)
- 洋書遡及入力終了 (豊・名3ヶ年事業計画に変更)
- 車道校舎新キャンパス完成
- 車道分館所蔵図書11万冊の内、約4万冊を車道新図書館へ、6万冊を名古屋校舎倉庫へ、1万冊を法科大学院図書室へ搬入
- 4 • 車道新校舎 (本館) 4階に車道図書館 (面積1,068㎡ 収容可能冊数42,000冊 開館時間9:00~22:00) 5階に法科大学院図書室 (面積1,068㎡ 収容可能冊数40,500冊 利用時間7:00~24:00) 開設
- 車道新図書館 (分館より「車道図書館」に名称変更) 開館、法科大学院図書室開室
- 開館時間の変更及び特別開館日の実施
- NIIのILL料金相殺システムに参加
- 受入・整理業務の全面的な業務委託開始
- 豊橋・名古屋図書館夜間閲覧業務、車道図書館・法科大学院図書室全閲覧業務の委託開始
- 10 • 南龍久図書館長 (兼名古屋図書館長)、稲垣不二麿豊橋図書館長
- 図書館システム更新 (日立 UNIPROVE/LS)
- 中華人民共和国教育部より中国語資料受贈 豊橋 798点 名古屋 587点
- 12 • 豊橋図書館 故愛知大学法学部名誉教授江口圭一氏蔵 日本及びアジア近代史関係資料を受贈 3,590点 (江口文庫)
- 豊橋図書館 National Inventory of Documentary Sources in the United Kingdom and Ireland (大英記録文書所在総目録) マイクロフィッシュ 1 Set (文部科学省助成による)
- 2005 (平成17) 4 • 玉置光司図書館長 (兼名古屋図書館長)
- 愛知大学と豊橋技術科学大学との連携協力協定により図書館相互利用を開始
- 2006 (平成18) 2 • 名古屋図書館 Entwicklung des deutschen Strafrechts (ドイツ刑法学発達史コレクション) 623点 686冊 (文部科学省助成による)
- 3 • 名古屋図書館 NIIにて中国書遡及入力終了 (開始2005. 4)
- 東亜同文書院大旅行誌、愛知大学60周年記念事業の一環として雄松堂出版から復刻
- 4 • 車道校舎 (本館) 12階に会計大学院図書室 (面積1,003㎡ 収容可能冊数9,000冊 利用時間7:00~24:00) 開室
- 7 • 豊橋図書館 中国書遡及入力開始 (NII 2006年度事業)
- 8 • 高校生への図書館開放 (8月のみ)
- 10 • 渡辺和敏図書館長 (兼豊橋図書館長) 松岡正子名古屋図書館長
- 2007 (平成19) 1 • 豊橋図書館 田嶋記念大学図書館振興財団補助金による「霞山文庫」劣化資料のデジタル化

- 6 ・豊橋図書館中国書遡及事業継続
- 7 ・豊橋図書館マイクロフィルム劣化対策
- 9 ・愛知大学図書館主催「国連資料講座・国連資料から世界を見る」を、愛知県図書館協力により、県図書館にて開催
- 11 ・豊橋図書館第一書庫耐震工事完了
- 2008（平成20） 2 ・名古屋図書館『新編中国地方志』全1615点1675冊（文部科学省助成による）
- 3 ・図書館ホームページリニューアル
- 3 ・豊橋図書館「全国漢籍データベース」京都大学人文研に入力完了
- 7 ・豊橋図書館中国書遡及事業継続
- 9 ・豊橋図書館 故愛知大学文学部教授谷光隆氏蔵 中国明代史を中心とした関係資料を受贈 805点（谷文庫）
- 10 ・常石希望図書館長（兼名古屋図書館長）、和田明美豊橋図書館長
- 2009（平成21） 3 ・豊橋図書館「ヨーロッパの中国語研究：原点コレクション Western Studies of the Chinese Language」15点 16冊（文部科学省助成による）
- ・名古屋図書館 中国書遡及事業完了

図書館の特色

1946（昭和21）年、愛知大学創立の翌年、豊橋の地に図書館が設立されて以来、今や豊橋、名古屋、車道3キャンパス図書館と成長し、大学全蔵書は159万冊を超えるものとなった。

2004（平成16）年、車道新キャンパス完成と同時に、3図書館は独立図書館として地域開放型、各キャンパスの特色を持った図書館として機能することとなった。

また、情報化社会に対応してネットワークを介した学内外の情報基盤を整備し、電子図書館としての機能をも高めつつある。

【豊橋図書館】

開館以来60年余社会科学・文科系図書館としての蔵書は77万冊を超える。本学創立の由来からも中国関係の文献コレクションが多いことが特色である。中でも霞山文庫にある旧中国・満鉄関係資料、漢籍を主体とした文庫類、欧米人による中国研究資料等は内外の研究者の注目を集めている。また東亜同文書院生による調査旅行報告書の原本は貴重資料でもある。（主要文庫コレクション参照）

1999（平成11）年4月、第2書庫改築・既設開架室の改修による開架スペースの拡大、情報メディアセンターメディアゾーンを館内に設置するなど情報環境も整えられた。開架室3階は中国書コーナーとして著名な叢書類・全集等を一堂に配し中国研究者、学生に効果的に利用されている。また、基本的な文献は広範な分野から収集され、開架室には学生の利用度の高い新刊書や参考書を学習用図書として利用に供している。

【名古屋図書館】

1988（昭和63）年4月名古屋校舎開設により、新築開館した名古屋図書館は、開放的な施設で開架書庫形式をとっており、全館オープンである。学部分離により、豊橋図書館から法学・経営学関係の図書を移管したが、その中には全米判例集（National Reporter System）、イギリス議会議事録（Hansard's Parliamentary Debates）、OECD全刊行物、ドイツ会社史などの大型コレクションがある。1997（平成9）年には現代中国学部が新設され、中国書やその関連図書も増加してきた。1998（平成10）年4月の増改築時、情報処理センター（現：情報メディアセンター）と語学教育研究室機能の一部を共有し、学生が常時パソコン利用出来るマルチメディアコーナー、語学学習用のAV自習室などを併設した為、より総合的な利用が可能となった。

【車道図書館】

1950（昭和25）年4月名古屋校舎夜間短大（法経科）が開学し、図書室が設置されて以来、幾多の改革を経て2004（平成16）年4月車道キャンパスが維新されたのを機に、図書施設として本館4階に車道図書館、5階に法科大学院図書室が開設され、2006（平成18）年4月には12階に会計大学院図書室が誕生した。主に法律、政治及び経営に関する図書・雑誌・データベースが提供されている。語学関係のビデオ・CD・DVD・カセットテープ等も多数用意されており、3階メディアゾーンAV自習室での視聴が随時できる。車道図書館は、立地上の利便性の良さから本学他校舎生及び卒業生等社会人の利用にも役立っている。

主要文庫コレクション

豊橋図書館

■【霞山文庫】(W3)

近衛篤磨を創立者とする「東亜同文会」の旧蔵書約35,000冊で、本学の創立の礎となった。洋装本は、中国清代末から中華民国の時代にかけての文献を幅広く網羅している。

■【東亜同文書院中国調査旅行報告書】

本学の前身である東亜同文書院の学生たちが、調査した中国および周辺地域の大調査旅行報告書。所蔵は、第13期(1916)から第32期(1935)までの稿本428冊で、卒業論文として提出されたもの。これを基に東亜同文会が編集して『支那経済全書』、『支那省別全誌』、『新修支那省別全誌』が出版された。本学の創立50周年記念事業としてマイクロフィルム版、132リールを出版した。

■【簡齋文庫】

住友本社総理事、蔵相小倉正恒氏旧蔵書。明の正徳14(1519)年刊行の「楚辞集註」をはじめ、漢籍・国書3万冊。

■【竹村文庫】

元旧制浦和高校教授の竹村昌次氏旧蔵書。ヨーロッパ人による東洋史・東洋地誌紀行などの外国文献916冊。

■【菅沼文庫】

南設楽郡鳳来町の菅沼家から寄贈された江戸期を中心とした狂歌本、軍記類の和古書コレクション3,927冊。

■【霞山会・田尻文庫】(W5)

現代中国関係および日本の外交関係文献5,200冊。

■【中国学術交流文庫】(W6)

南開大学、北京語言文化大学など、海外提携校との学術交流により送られた中国文献1,700冊。

■【国勢調査報告書】

第1回(1920年)以降5年ごとに実施された調査報告を全冊所蔵。日本の社会事情や経済成長を研究する上で貴重なデータとなっている。継続購入中。

■【中日大辞典文庫】(W7)

『中日大辞典』編纂資料を主とする中国語関係文献3,277冊。

■【浅川文庫】(W8)

浅川謙次氏旧蔵書で、現代中国の政治経済関係文献を主とする2,166冊。

■【J. ライヒマンコレクション】(W10)

宣教師をはじめとする欧米知識人の中国思想や政治・文化の比較考察、植民地化の過程での見聞記やJ. レッグ(経書の英訳者)、W.H. メドハースト(聖書の漢訳、英漢辞典の編者)の著作など。17~19世紀にかけて欧米で刊行された中国研究文献を多彩に収集。979冊。

■【小川文庫】(W11)

小川昭一氏旧蔵書で、唐詩関係をはじめ中国学の基礎文献を主とする和漢書3,770冊。

■【K. シュナイダー文庫】(W12)

元Münster大学教授Karl Schneider氏旧蔵書。印欧比較言語学を主とする2,840冊。

■【佐藤文庫】(W13)

経学関係を主とする佐藤匡玄博士旧蔵書。漢籍3,750冊。

■【徳永文庫】(W14)

元京都帝国大学・同志社大学教授 徳永清行氏旧蔵書。支那・満蒙関係資料664冊。

■【江口文庫】(W15)

故江口圭一本学教授旧蔵書。日本近現代史・日中戦争史に関する公刊された図書3,377冊、雑誌205誌。他に満州事変期の陸軍パンフレット・蒙古連合自治政府経済次長の沼野資料など、現在では入手が出来ない貴重な一次資料を含む。

■【谷文庫】(W16)

故谷光隆本学教授旧蔵書。中国・明代の馬政を中心とする制度史、河工史、さらには東亜同文書院に関する公刊された資料805点。他に貴重な線装本(中国刊本・和刻本漢籍)を有する。

名古屋図書館

■【榛村文庫】(W1)

榛村専一氏旧蔵書。著作権法関係を主とする法律外国文献1,846冊。

■【小岩井文庫】(W4)

第3代学長・故小岩井浄先生旧蔵書1,924冊。

■【ドイツ会社史】

クルップ・コダックなど、ドイツの有名企業1,900社の会社史。総数2,168冊。

■【Hansard's Parliamentary Debates】(イギリス議会議事録)

1803年にT. C. Hansardによって創刊。1066-1625年の歴史的記述から始まっているParliamentary Historyを含むイギリス本会議の逐語的速記録。所蔵のうちには英国上院議会議事録も含まれている。

■【National Reporter System】(アメリカ合衆国判例体系)

アメリカ合衆国の判例集を体系的に集めたもので、判例主義を重視するアメリカ法研究の基本資料。構成は大きく分けて、①連邦関係の判例集(連邦最高裁判所判例集、合衆国控訴審裁判所判例集、合衆国地方裁判所判例集)②地域別判例集(全米50州を7ブロックに分け、それぞれのブロック内の各州の最高裁判所の主要判例を集めたもの)③特別州の判例集(ニューヨーク州とカリフォルニア州の最高裁、下級裁などの主要判例)からなる。NRS1879年創刊から購入。

■【法令全書】

慶応3(1867)年の幕府大政返上からの法令を収録したオリジナル本を全冊揃えて所蔵。近代から法令の歴史を完全に網羅している。

■【OECD全刊行物】

国際経済・貿易・産業・金融・農業・食糧・エネルギー・開発援助などに関する動向と分析から得られた報告書と統計資料には定評がある。加盟22カ国のみならず域外諸国についてのデータも貴重である。

■【Verhandlungen des Deutschen Bundestages】(ドイツ連邦議会議事録)

第1議会期(1949年)から第11議会期(1990年)までを収録。609冊。

■【乾文庫】

元東京弁護士会会長 乾政彦氏旧蔵書。1860~1930年代に刊行された民・商法関係のドイツ書684冊。

■【四庫全書珍本集】

四庫全書文淵閣本による影印(複製印刷物)。初集は(豊橋図書館漢籍室蔵)中国政府により1954(昭29)年「中華人民共和国建国記念」として寄贈された。初集を含めて6,341冊。

■【川合文庫】(NW1)

ゾルゲ事件の関係者である著述家川合貞吉氏の寄贈本。950冊。

■【ウィットフォーゲルコレクション】(NW2)

中国を主な研究対象とした社会学者 Karl August Wittfogel (1896~1988)の旧蔵コレクション1,998点・2,435冊。内容的には5つの蔵書群から構成されているが特に現代中国研究コレクションとしての利用価値は大きい。

■【China Studies Century】(NW3)

20世紀初めに刊行された中国研究の洋書文献1,031冊。

■【中国政府寄贈文庫】(NW4)

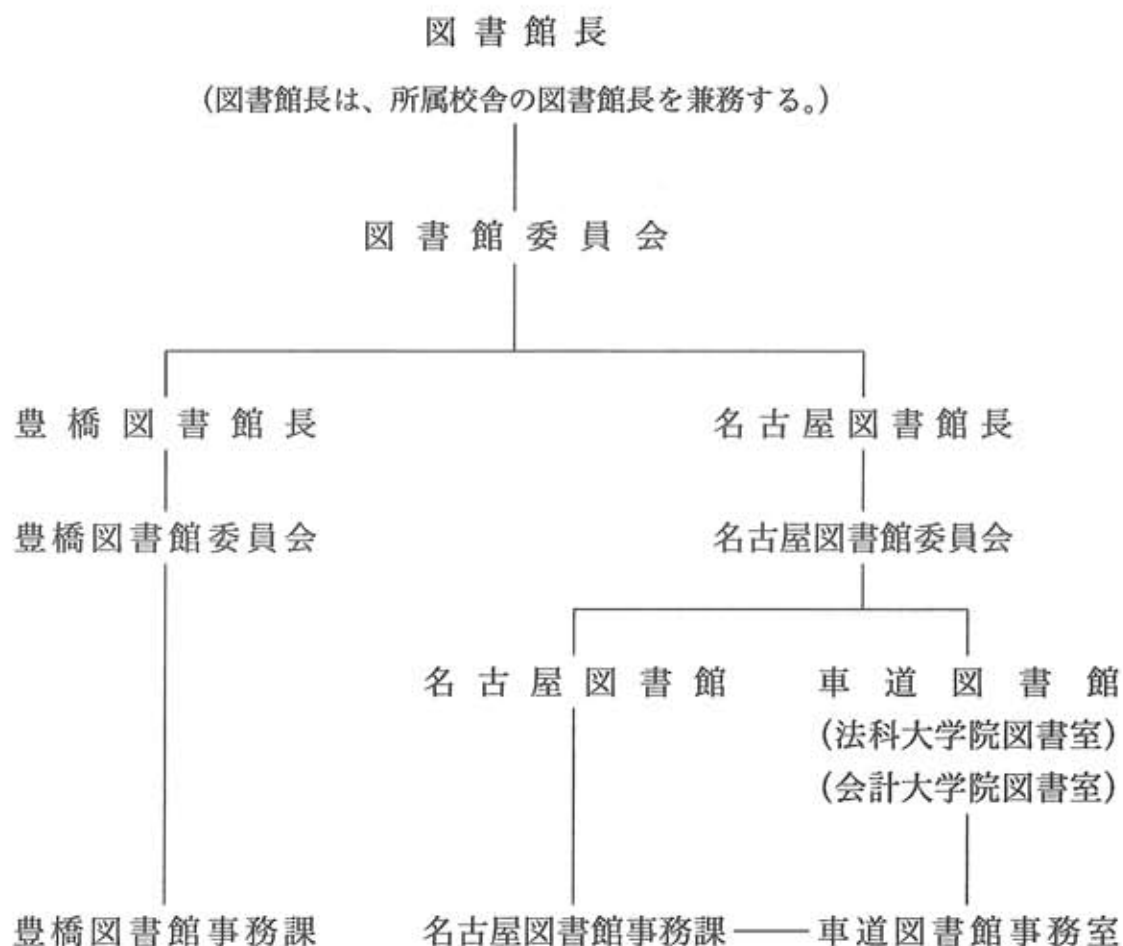
中華人民共和国教育部からの寄贈図書 587点。

■【ドイツ刑法学発達史コレクション】Entwicklung des deutschen Strafrechts (NW5)

ドイツ刑法学研究史上、著名な基本文献のコレクション 623点 686冊。

図書館組織

2009年4月1日現在



人 員

(2009. 5. 1 現在)

	館長	課長	係長	収 書・ 目録管理	運 用	計
豊 橋 図 書 館	1	1	1	3	3	9
名古屋図書館	1	1	1	1	3	7
車 道 図 書 館			1		1	2

蔵書数・所蔵雑誌種類数

四研究所：国際問題研究所、中部地方産業研究所、総合郷土研究所、経営総合科学研究所
四学会：法学会、経済学会、経営学会、現代中国学会

蔵書数(2009年3月末現在)

区 分	内 国 書	外 国 書	合 計	内・中国書
豊 橋 図 書 館	455,042	323,314	778,356	112,411
名 古 屋 図 書 館	254,743	221,843	476,586	64,394
車 道 図 書 館	128,651	13,821	142,472	2,688
四 研 究 所	102,402	79,599	182,001	57,480
四 学 会	16,479	3,532	20,011	570
計	957,337	642,109	1,599,446	237,543

所蔵雑誌種類数(2009年3月末現在)

区 分	内国雑誌	外国雑誌(内・中国雑誌)	合計	内・継続雑誌
豊 橋 図 書 館	4,008	2,148 (693)	6,156	2,045
名 古 屋 図 書 館	1,495	1,903 (600)	3,398	1,210
車 道 図 書 館	526	150 (16)	676	304
四 研 究 所	2,233	749 (486)	2,982	1,023
四 学 会	1,243	53 (33)	1,296	1,223
計	9,505	5,003 (1,828)	14,508	5,805

2008年度受入図書数・受入図書数の推移

受入図書数(2009年3月末現在)

区 分	内 国 書	外 国 書	合 計	内・中国書
豊 橋 図 書 館	9,999	4,234	14,233	2,122
名 古 屋 図 書 館	7,425	4,405	11,830	1,894
車 道 図 書 館	5,305	73	5,378	0
四 研 究 所	1,079	1,353	2,432	1,044
四 学 会	256	57	313	5
計	24,064	10,122	34,186	5,065

受入図書数の推移

区 分	2004	2005	2006	2007	2008
豊 橋 図 書 館	16,932	15,362	14,086	13,842	14,233
名 古 屋 図 書 館	12,712	13,283	12,404	13,003	11,830
車 道 図 書 館	11,873	3,948	9,549	6,108	5,378
四 研 究 所	4,927	4,854	2,732	2,262	2,432
四 学 会	395	306	295	331	313
計	46,839	37,753	39,066	35,546	34,186

※ 名古屋図書館、車道図書館数値修正(2009.7.31)

2008年度図書費決算額

区分	予算額 (図+消)	決算額		
		図書費	消耗資料費	合計
図 書 館	281,308,000	135,422,272	144,382,193	279,804,465
国 研	8,245,000	4,455,000	3,688,000	8,143,000
中 産 研	4,390,000	2,475,000	1,755,000	4,230,000
郷 土 研	4,156,000	1,771,630	970,490	2,742,120
経 総 研	6,953,000	1,925,370	4,341,654	6,267,024
法 学 会	6,033,000	548,151	4,260,209	4,808,360
経済学会	6,364,000	812,408	3,552,812	4,365,220
経営学会	2,320,000	492,286	239,715	732,001
現中学会	20,000	0	0	0
計	319,789,000	147,902,117	163,190,073	311,092,190

予算＝当初予算＋前年度繰越額＋私大設備助成
補正後予算額

2009年度図書費当初予算額

区分	図書費	消耗資料費	合計
図 書 館	141,613,000	79,311,000	220,924,000
国 研	2,227,000	3,723,000	5,950,000
中 産 研	1,250,000	1,100,000	2,350,000
郷 土 研	455,000	1,500,000	1,955,000
経 総 研	1,089,000	4,200,000	5,289,000
法 学 会	300,000	2,550,000	2,850,000
経済学会	445,000	2,600,000	3,045,000
経営学会	650,000	200,000	850,000
現中学会	0	10,000	10,000
計	148,029,000	95,194,000	243,223,000

図書館図書費予算・決算の推移

区分	予算	指数	決算	指数
2004年度	283,041,000	1.00	271,923,421	1.00
2005年度	289,297,000	1.02	285,171,077	1.05
2006年度	272,915,000	0.96	264,723,990	0.97
2007年度	285,251,000	1.01	279,412,141	1.03
2008年度	281,308,000	0.99	279,804,465	1.03

図書館施設概要

豊橋図書館

2009.4現在

区 分	延 面 積	収容能力	配 架 数	座席数
(総延面積)	(7,900m ²)			(計830)
グループ学習室 A・B (1F)	51m ²			62
参 考 図 書 室 (ブラウジング・新聞含)	414m ²	14,400冊	12,035冊	112
メディアゾーン・ A V コーナー	140m ²			42
開架図書室 (2F)	1,038m ²	76,950冊	139,833冊	267
自 習 室	174m ²			132
グループ学習室1	30m ²			19
雑 誌 コーナー	104m ²	381種	341種	38
開架図書室 (3F)	558m ²	41,700冊	48,231冊	127
第 1 書 庫 (5F)	2,417m ²	477,000冊	578,257冊	18
第 2 書 庫 (3F)	554m ²	183,000冊		13

名古屋図書館

2009.4現在

区 分	延 面 積	収容能力	配 架 数	座席数
(総延面積)	(7,978.0m ²)			(計709)
書 庫 (1F 1層)	1,390m ²	240,000冊	329,016冊	28
書 庫 (1F 2層)	1,382m ²	296,000冊		97
新着雑誌コーナー (2層)		441種	340種	
開 架 室 (1F)	942m ²	100,000冊	135,079冊	146
メディアゾーン	976m ²			75
A V 自 習 室				42
参考図書室 (2F)	682m ²	15,000冊	12,491冊	161
自 習 室 (3F)	325m ²			130
多目的学習室1 (3F)	49m ²			16
多目的学習室2 (3F)	43m ²			14
マイクロ室 (3F)	69m ²			

車道図書館

2009.4現在

区 分	延 面 積	収容能力	配 架 数	座席数
(総延面積)	(1,068m ²)			(計133)
開架閲覧フロアー	240m ²	42,000冊	51,181冊	
参考図書フロアー	30m ²			
雑誌・新聞フロアー (ブラウジング含)	55m ²	200種	151種	14
検索・ITコーナー	26m ²			7
閲覧・学習コーナー (キャレル)	126m ²			69
開 覧 コーナー (平机)	78m ²			43
※ 車 道 書 庫 (名古屋校舎外部書庫 (名古屋図書館))	140m ²	49,600冊	67,260冊	

法科大学院図書室

2009.4現在

区 分	延 面 積	収容能力	配 架 数	座席数
(総延面積)	(1,068m ²)			(計155)
開架閲覧フロアー	251m ²	40,500冊	16,498冊	
参考図書フロアー	21m ²			
新着雑誌フロアー (ブラウジング含)	28m ²	285種	134種	4
検索・ITコーナー	7m ²			2
キャレルデスクフロアー (北側)	171m ²			80
キャレルデスクフロアー (南側)	138m ²			69

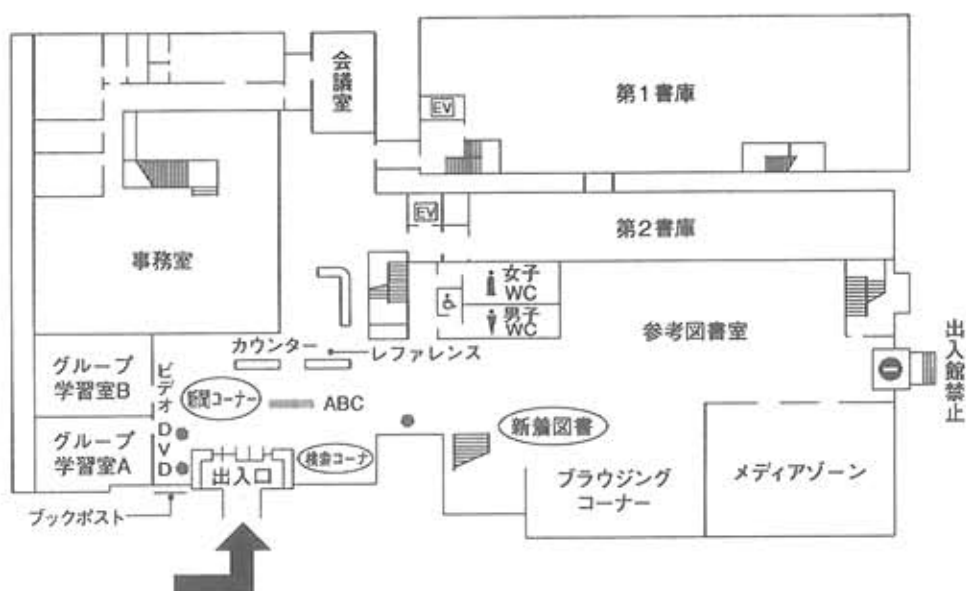
会計大学院図書室

2009.4現在

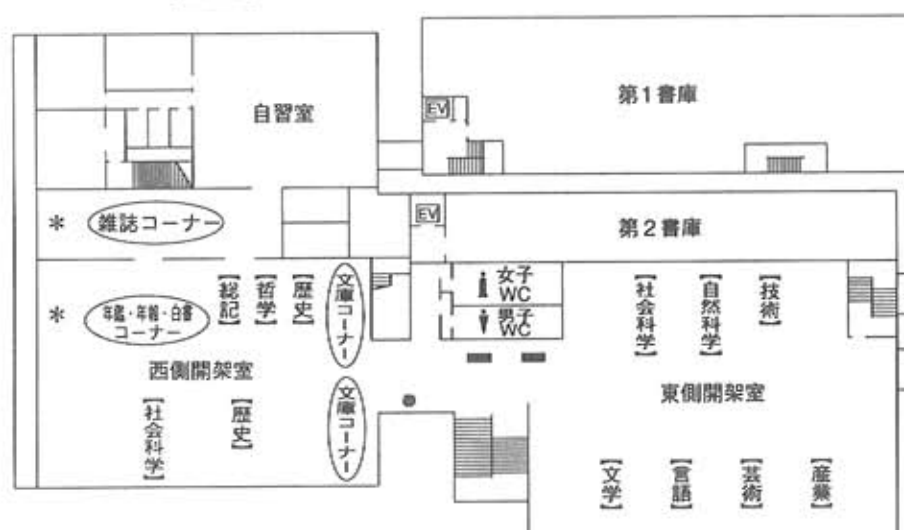
区 分	延 面 積	収容能力	配 架 数	座席数
(総延面積)	(1,003m ²)			(計143)
開架閲覧フロアー	138m ²	9,000冊	7,533冊	
雑誌・新聞コーナー		30種		
検索・ITコーナー	6m ²			3
キャレルデスクフロアー	238m ²			80
共同学習室 1	29m ²			12
共同学習室 2	29m ²			12
ゼミ室 K1201	40m ²			16
ゼミ室 K1202	40m ²			16
応 接 コーナー	10m ²			4

豊橋図書館案内図

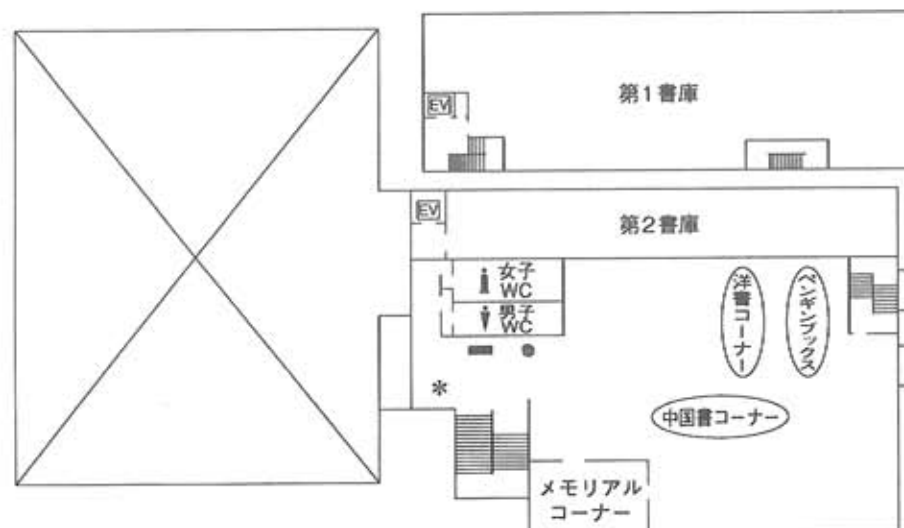
1F



2F

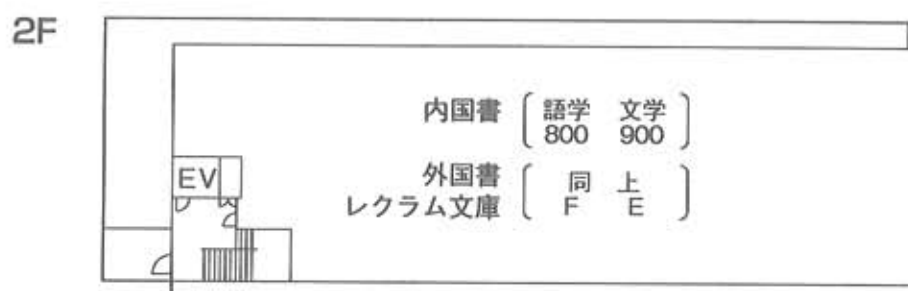
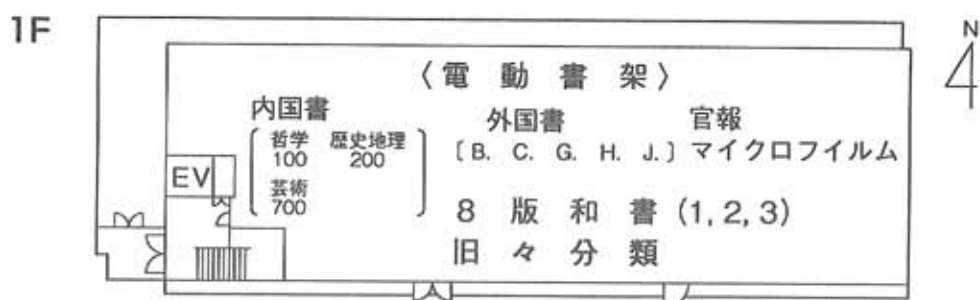


3F



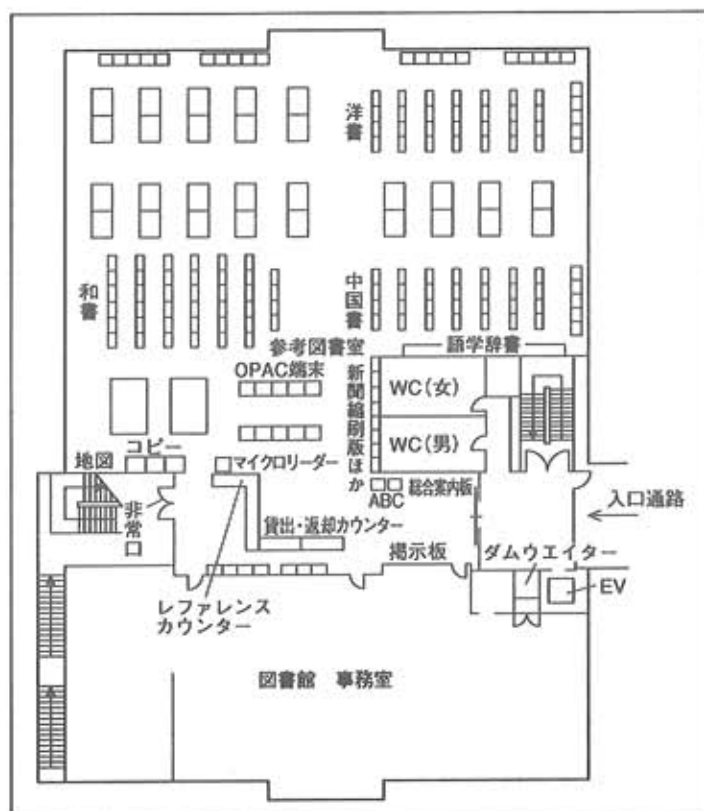
- * 無線LANコーナー(お手持ちのパソコンの利用可能コーナー)
- コピー機
- 検索端末
- ABC(自動貸出返却装置)

豊橋図書館第1書庫案内図

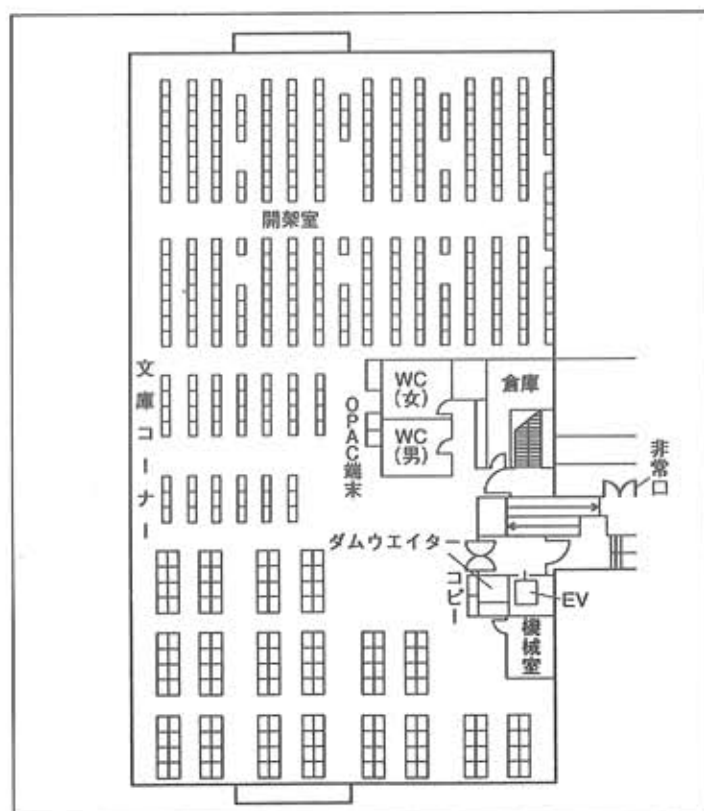


名古屋図書館案内図

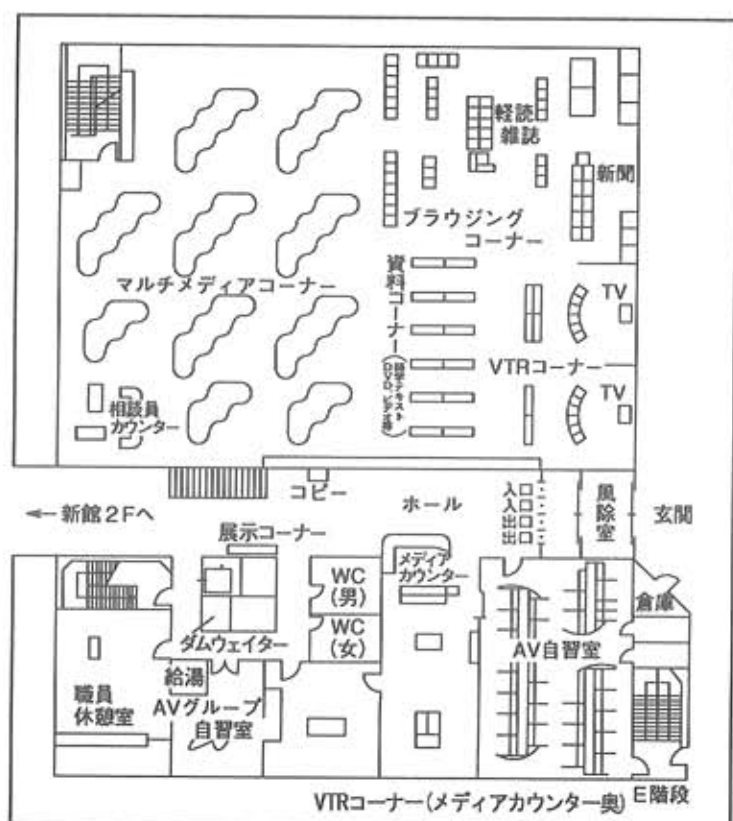
新館 2F 参考図書室・事務室



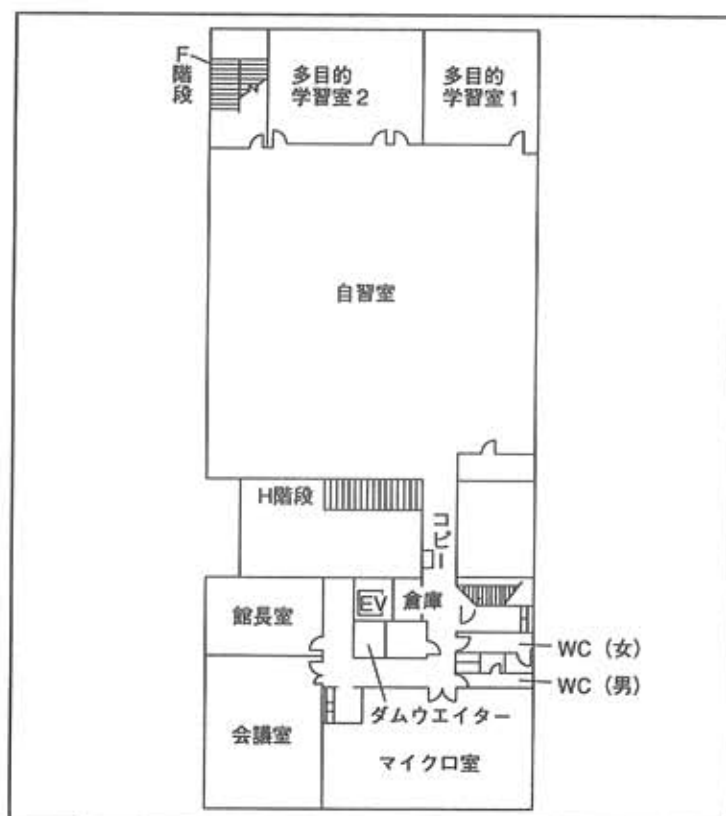
新館 1F 開架室



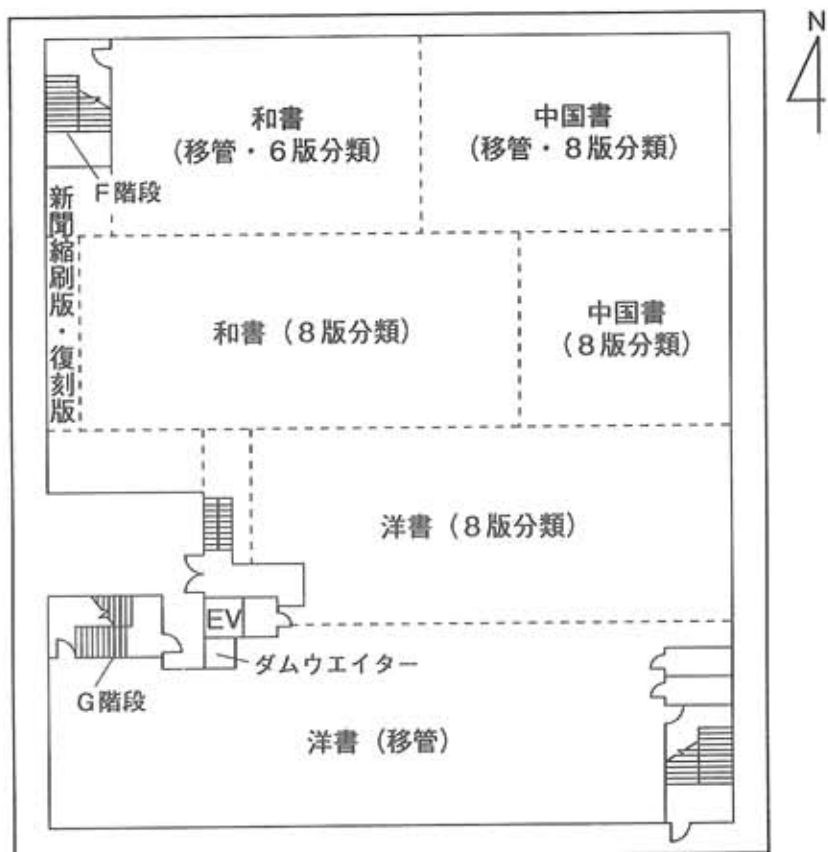
2F メディアゾーン



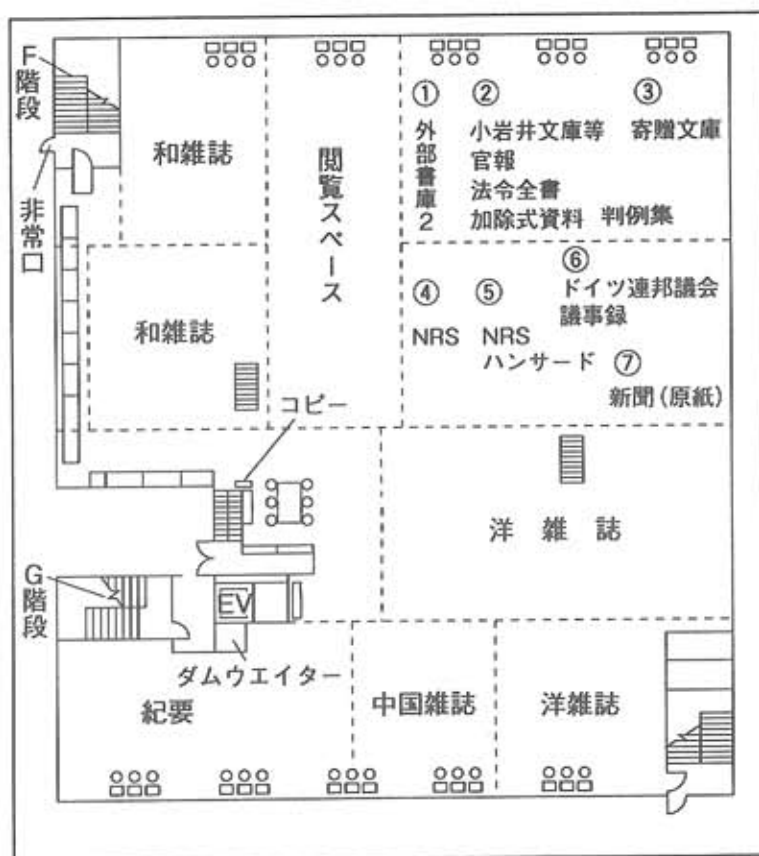
3F 自習室・学習室・マイクロ室・会議室・館長室



1F 書庫1層

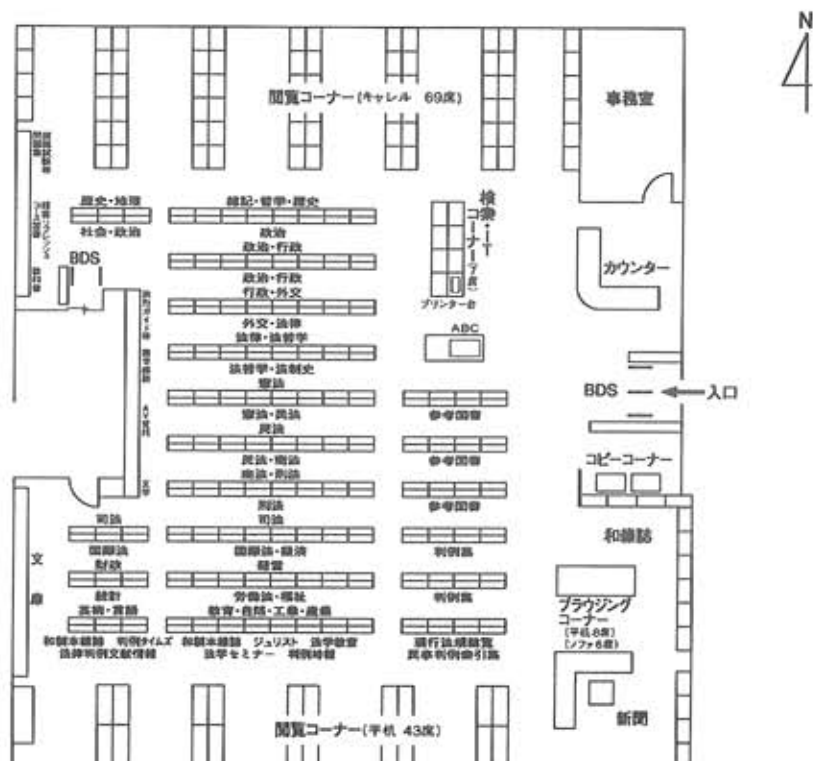


1F 書庫2層

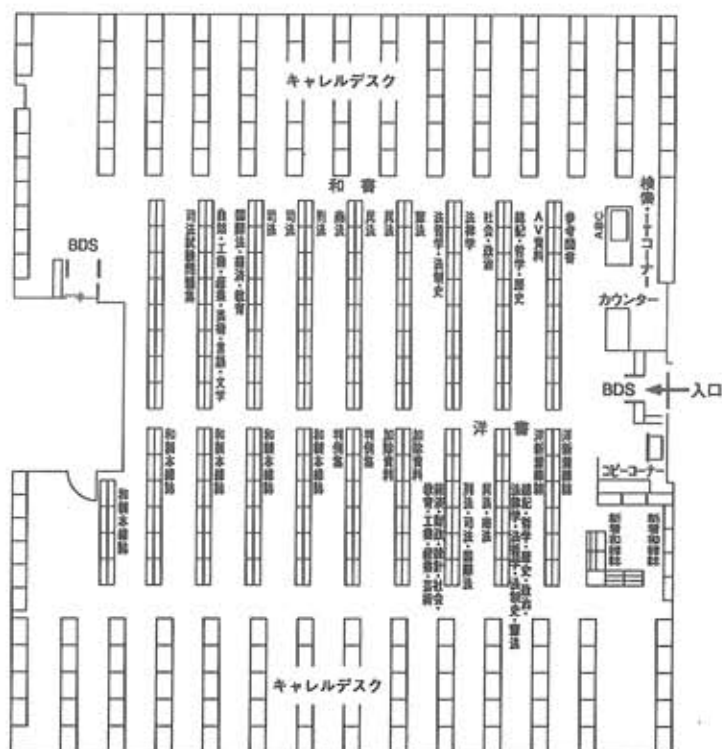


車道図書館・法科大学院図書室・会計大学院図書室案内図

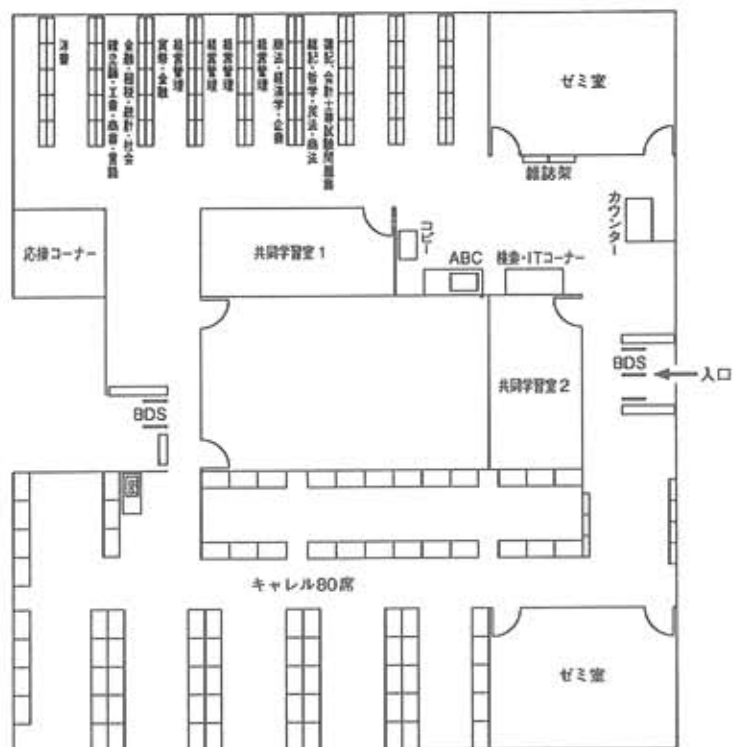
車道図書館



法科大学院図書室

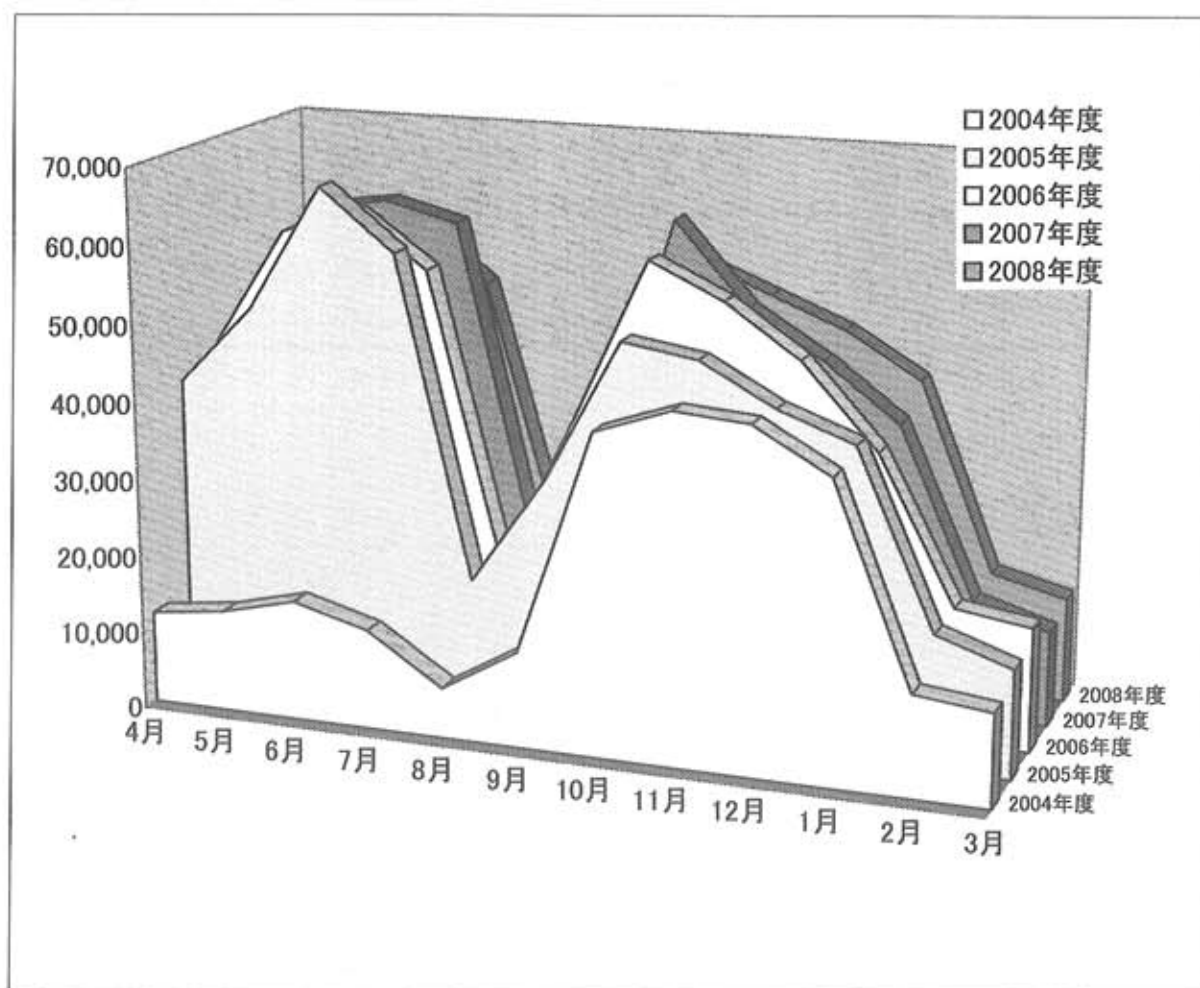


會計大学院図書室



OPACアクセス統計（数値入力は「OPACアクセス数」から）

月	2004年度	2005年度	2006年度	2007年度	2008年度
4月	11,956	40,201	43,044	41,753	38,417
5月	13,184	50,386	58,552	59,984	49,968
6月	15,610	66,727	61,808	61,457	56,248
7月	12,937	58,936	54,809	59,088	49,051
8月	6,548	17,656	16,818	18,921	15,366
9月	12,383	31,860	37,038	30,504	30,853
10月	41,342	50,186	58,307	61,528	54,287
11月	44,819	48,718	53,836	50,886	50,501
12月	44,105	43,506	47,187	44,864	46,577
1月	38,618	39,907	36,395	37,470	40,854
2月	13,124	17,353	17,532	15,350	16,129
3月	12,040	14,047	16,092	12,401	13,694
合計	266,666	479,483	501,418	494,206	461,945



※2004年10月に新システムを導入し、GUI-OPACからWebOPACに切替している

2008年度 図書館利用状況

豊橋図書館(開館 297日)

区分	学部・短大生	大学院生	教職員	その他	計
入館者数	360,849				
帯出件数	24,980	1,651	2,154	2,952	31,737
帯出冊数	46,341	4,110	6,620	7,174	64,245
相互利用件数	依頼	1,449			
	受付	1,964			

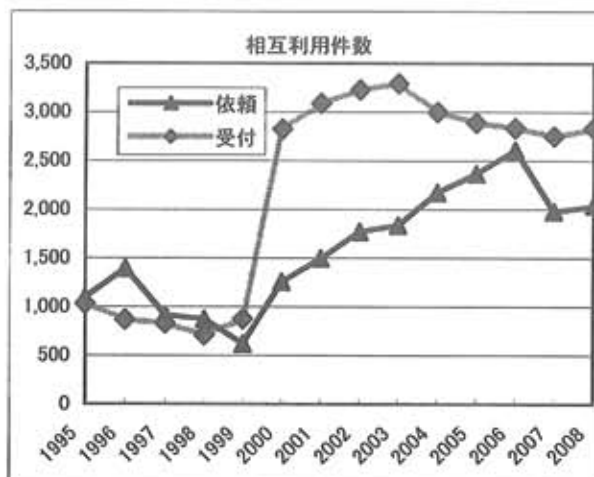
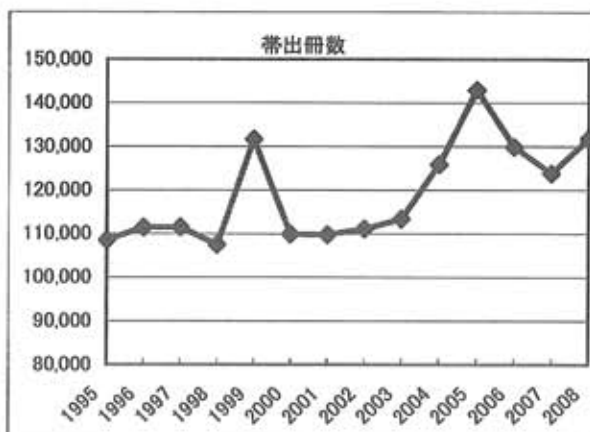
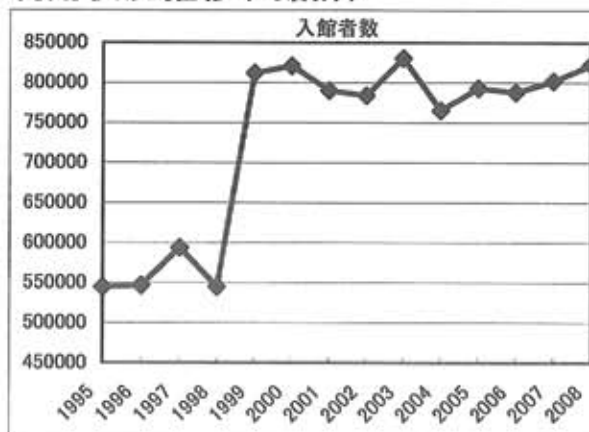
名古屋図書館(開館 295日)

区分	学部・短大生	大学院生	教職員	その他	計
入館者数	333,154				
帯出件数	13,351	1,223	1,501	1,152	17,227
帯出冊数	28,510	4,571	4,637	3,013	40,731
相互利用件数	依頼	481			
	受付	852			

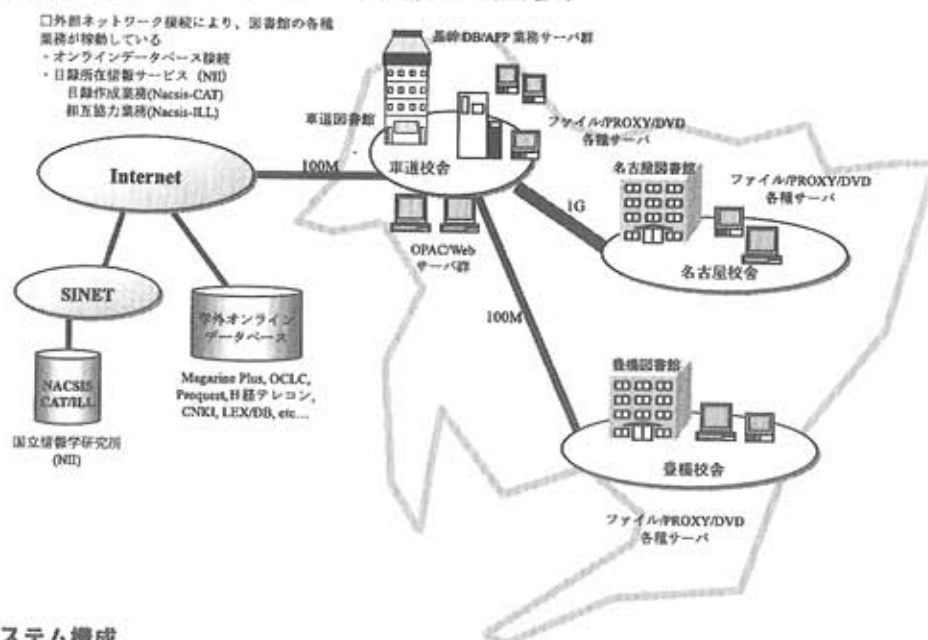
車道図書館(開館 297日)

区分	学部・短大生	大学院生	教職員	その他	計
入館者数	128,806				
帯出件数	4,535	4,578	583	3,947	13,643
帯出冊数	8,220	8,411	1,266	8,878	26,775
相互利用件数	依頼	100			
	受付	126			

利用状況推移(3館計)



図書館システム ネットワーク構成概要



○各図書館のシステム構成

車道図書館(法科大学院、会計大学院含む)			
1.	基幹 DB サーバ	1 式	HA8000/270G9, Mem:4GB, HDD: 515GB(RAID-5) DB:ORACLE9i 図書館システム: Uniprove/LS
2.	業務 (APP) サーバ	3 式	HA8000/130A, Mem:4GB, HDD:180GB(RAID-5), 図書館システム: Uniprove/LS
3.	検索用 OPAC サーバ	2 式	HA8000/130A, Mem:4GB, HDD:180GB(RAID-5), OPAC: Bibliotheca2
4.	ファイル・プリンタサーバ	1 式	HA8000/130A, Mem:2GB, HDD:180GB(RAID-5), OS:Windows Server 2003
5.	CD/DVD サーバ	1 式	OS:Windows Server 2003, DRM-3000 ストレージ
6.	PROXY サーバ	1 式	HA8000/130A, Mem:2GB, HDD:180GB(RAID-5) OS:Red Hat Enterprise Linux
7.	利用者用 PC	12 式	Hitachi FLORA 330, OS:WindowsXP
8.	利用者用ノート PC	10 式	Hitachi FLORA 270, OS:WindowsXP
9.	業務用 PC	8 式	Hitachi FLORA 330, OS:WindowsXP
10.	自動貸出返却装置(ABC)	3 式	3M 製 ABC II (2 機)、ABC III (1 機)
11.	蔵書点検用ターミナル	2 式	点検用通信ユニット付
12.	ネットワーク機器	-	無線 LAN 装置, FW 装置, マルチレイヤスイッチなど
13.	マルチメディア編集機器	1 式	Canopus DV Storm Station 構成一式
14.	ネットワークプリンタ	3 式	各種 22ppm 以上
名古屋図書館(研究所含む)			
1.	ファイル・プリンタサーバ	1 式	HA8000/130A, Mem:2GB, HDD:180GB(RAID-5), OS:Windows Server 2003
2.	CD/DVD サーバ	1 式	OS:Windows Server 2003, DRM-3000 ストレージ
3.	PROXY サーバ	1 式	HA8000/130A, Mem:2GB, HDD:180GB(RAID-5), Linux
4.	利用者用 PC	14 式	Hitachi FLORA 330, OS:WindowsXP
5.	利用者用ノート PC	10 式	Hitachi FLORA 270, OS:WindowsXP
6.	業務用 PC	20 式	Hitachi FLORA 330, OS:WindowsXP
7.	自動貸出返却装置(ABC)	2 式	3M 製 ABC II
8.	蔵書点検用ターミナル	5 式	点検用通信ユニット付
9.	ネットワーク機器	-	無線 LAN 装置, FW 装置, マルチレイヤスイッチなど
10.	マルチメディア編集機器	1 式	Canopus DV Storm Station 構成一式
11.	ネットワークプリンタ	5 式	各種 22ppm 以上
豊橋図書館(研究所含む)			
1.	ファイル・プリンタサーバ	1 式	HA8000/130A, Mem:2GB, HDD:180GB(RAID-5), OS:Windows Server 2003
2.	CD/DVD サーバ	1 式	OS:Windows Server 2003, DRM-3000 ストレージ
3.	PROXY サーバ	1 式	HA8000/130A, Mem:2GB, HDD:180GB(RAID-5), Linux
4.	利用者用 PC	14 式	Hitachi FLORA 330, OS:WindowsXP
5.	利用者用ノート PC	10 式	Hitachi FLORA 270, OS:WindowsXP
6.	業務用 PC	20 式	Hitachi FLORA 330, OS:WindowsXP
7.	自動貸出返却装置(ABC)	2 式	3M 製 ABC II
8.	蔵書点検用ターミナル	5 式	点検用通信ユニット付
9.	ネットワーク機器	-	無線 LAN 装置, FW 装置, マルチレイヤスイッチなど
10.	マルチメディア編集機器	1 式	Canopus DV Storm Station 構成一式
11.	ネットワークプリンタ	5 式	各種 22ppm 以上

資料1 2008 (平成20)年度 学部・所管別受入統計表

区分	学科	所管	豊橋図書館				名古屋図書館				東道図書館			
			内	外(中)	外(洋)	計	内	外(中)	外(洋)	計	内	外(中)	外(洋)	計
基礎 本 教 育	人文科学関係		3,191	85	294	3,570	1,702	99	303	2,104	485	0	2	487
	社会科学関係		3,045	170	54	3,269	1,332	225	107	1,664	855	0	0	855
	自然科学関係		424	36	3	463	399	21	36	456	142	0	1	143
	外国語関係		203	136	77	416	335	106	442	886	69	0	1	70
	保健体育関係		51	0	4	55	76	0	25	101	2	0	0	2
	合計		6,914	427	432	7,773	3,847	451	913	5,211	1,553	0	4	1,553
専 門 教 育	法学部						1,220	49	890	2,159	2,905	0	4	2,909
	経済学部		688	210	236	1,134								
	経営学部						1,268	5	490	1,772	795	0	0	795
	現代中国学部						868	1,389	203	2,460				
	国際コミュニケーション学部		168	90	377	635								
	文学部		1,623	1,376	1,026	4,025								
	合計		2,479	1,676	1,639	5,794	3,356	1,443	1,592	6,391	3,700	0	4	3,704
	短期大学部		380	0	28	408								
	専門教育関係合計		2,859	1,676	1,667	6,202	3,356	1,443	1,592	6,391	3,700	0	4	3,704
	教職・司書関係		226	19	13	258	222	0	6	228	52	0	0	52
育	専門・教職・司書関係合計		3,085	1,695	1,680	6,460	3,578	1,443	1,598	6,619	3,752	0	4	3,756
	総計		9,999	2,122	2,112	14,233	7,425	1,894	2,511	11,830	5,305	0	73	5,378

※ “研究所欄”は、国際問題研究所、中部地方産業研究所、総合郷土研究所及び経営総合科学研究所の4研究所を、“学会欄”は、名古屋図書館、東道図書館数値修正(2009.7.31)

2009年3月31日現在 単位:冊

図書館合計				4研究所				4学会				総合計			
内	外(中)	外(洋)	計	内	外(中)	外(洋)	計	内	外(中)	外(洋)	計	内	外(中)	外(洋)	計
5,378	184	599	6,161									5,378	184	599	6,161
5,232	395	161	5,788									5,232	395	161	5,788
965	57	40	1,062									965	57	40	1,062
610	242	520	1,372									610	242	520	1,372
129	0	29	158									129	0	29	158
12,314	878	1,349	14,541									12,314	878	1,349	14,541
4,125	49	952	5,126	21	253	43	317	183	0	20	203	4,329	302	1,015	5,646
688	210	236	1,134	446	173	38	657	47	2	20	69	1,181	385	291	1,860
2,063	5	506	2,574	595	72	200	867	21	0	12	33	2,679	77	718	3,474
868	1,389	203	2,460	3	546	28	577	5	3	0	8	876	1,938	231	3,045
168	90	377	635	14	0	0	14					182	99	377	649
1,623	1,376	1,026	4,025	0	0	0	0					1,623	1,376	1,026	4,025
9,235	3,119	3,300	15,954	1,079	1,044	309	2,432	256	5	52	313	10,870	4,168	3,661	18,699
380	0	28	408									380	0	28	408
9,915	3,119	3,328	16,362	1,079	1,044	309	2,432	256	5	52	313	11,230	4,168	3,689	19,107
500	19	19	538									500	19	19	538
10,415	3,138	3,347	16,900	1,079	1,044	309	2,432	256	5	52	313	11,750	4,187	3,708	19,645
22,729	4,016	4,696	31,441	1,079	1,044	309	2,432	256	5	52	313	24,064	5,065	5,057	34,186

経済学会、法学会、経営学会及び現代中国学会の4学会(文学会・国際コミュニケーション学会を除く)をそれぞれ集計した

資料2 2008(平成20)年度 学部・所管別蔵書統計表

区分	学科	所管	豊橋図書館				名古屋図書館				東道図書館			
			内	外(中)	外(洋)	計	内	外(中)	外(洋)	計	内	外(中)	外(洋)	計
基礎 本 教 育	人文科学関係		54,098	3,015	5,731	62,844	49,973	747	8,253	58,973	26,708	1,612	988	29,308
	社会科学関係		48,181	1,512	3,557	53,250	41,899	339	4,637	46,875	15,909	216	494	16,619
	自然科学関係		16,591	572	3,746	20,909	17,922	34	2,101	20,057	6,945	58	181	7,184
	外国語関係		8,106	5,319	15,280	28,705	6,948	3,988	11,526	22,462	2,376	567	621	3,564
	保健体育関係		6,573	111	1,187	7,871	3,378	3	1,228	4,609	421	0	39	460
	合計		133,549	10,529	29,501	173,579	120,120	5,111	27,745	152,976	52,359	2,453	2,323	57,135
専 門 教 育	法学部						71,266	1,248	73,779	146,293	62,489	140	5,852	68,481
	経済学部		74,450	10,206	55,866	140,522								
	経営学部						48,883	149	48,795	97,827	5,217	1	269	5,487
	現代中国学部						9,596	57,886	5,355	72,837				
	国際コミュニケーション学部		35,371	2,887	21,281	59,539								
	文学部		169,512	87,774	94,426	351,712								
	合計		279,333	100,867	171,573	551,773	129,745	59,283	127,929	316,957	67,706	141	6,121	73,968
	短期大学部		17,874	42	2,411	20,327								
	専門教育関係合計		297,207	100,909	173,984	572,100	129,745	59,283	127,929	316,957	67,706	141	6,121	73,968
	教職・司書関係		24,286	973	7,418	32,677	4,878	0	1,775	6,653	8,586	94	2,689	11,369
育	専門・教職・司書関係合計		321,493	101,882	181,402	604,777	134,623	59,283	129,704	323,610	76,292	235	8,810	85,337
	総計		455,042	112,411	210,903	778,356	254,743	64,394	157,449	476,586	128,651	2,688	11,133	142,472

※“研究所欄”は、国際問題研究所、中部地方産業研究所、総合郷土研究所及び経営総合科学研究所の4研究所を、“学会欄”は、名古屋図書館、東道図書館数値修正(2009.7.31)

2009年3月31日現在 単位:冊

図書館合計				4研究所				4学会				総合計			
内	外(中)	外(洋)	計	内	外(中)	外(洋)	計	内	外(中)	外(洋)	計	内	外(中)	外(洋)	計
130,779	5,374	14,972	151,125									130,779	5,374	14,972	151,125
105,689	2,067	8,688	116,744									105,689	2,067	8,688	116,744
41,458	664	6,028	48,150									41,458	664	6,028	48,150
17,430	9,874	27,427	54,731									17,430	9,874	27,427	54,731
10,372	114	2,454	12,940									10,372	114	2,454	12,940
306,028	18,093	59,569	383,690									306,028	18,093	59,569	383,690
133,775	1,388	79,631	214,794	4,780	39,451	8,884	53,115	10,097	0	749	10,846	148,628	40,839	89,264	278,755
74,450	10,206	55,866	140,522	26,154	8,393	2,001	36,548	4,632	251	1,047	5,930	105,236	18,850	58,914	183,000
54,100	150	49,064	103,314	29,347	7,449	11,115	47,911	1,549	0	1,161	2,710	84,996	7,599	61,340	153,935
9,596	57,886	5,355	72,837	14	2,078	74	2,166	201	319	5	525	9,811	60,283	5,434	75,528
35,371	2,887	21,281	59,539	423	0	0	423					35,794	2,887	21,281	59,962
169,512	87,774	94,426	351,712	41,084	109	45	41,838					211,196	87,883	94,471	393,550
476,804	160,291	305,623	942,718	102,402	57,480	22,119	182,001	16,479	570	2,962	20,011	595,685	218,341	330,704	1,144,730
17,874	42	2,411	20,327									17,874	42	2,411	20,327
494,678	160,333	308,034	963,045	102,402	57,480	22,119	182,001	16,479	570	2,962	20,011	613,559	218,393	333,115	1,165,057
37,750	1,067	11,882	50,699									37,750	1,067	11,882	50,699
532,428	161,400	319,916	1,013,744	102,402	57,480	22,119	182,001	16,479	570	2,962	20,011	651,309	219,450	344,997	1,215,756
838,456	179,493	379,485	1,397,434	102,402	57,480	22,119	182,001	16,479	570	2,962	20,011	957,337	237,543	404,566	1,599,446

経済学会、法学会、経営学会及び現代中国学会の4学会(文学会・国際コミュニケーション学会を除く)をそれぞれ集計した

資料3 2008(平成20)年度 学部・所管別雑誌及び新聞種類数

<雑誌>

区分	学科	所管	豊橋図書館				名古屋図書館				東道図書館			
			内	外(中)	外(洋)	計	内	外(中)	外(洋)	計	内	外(中)	外(洋)	計
基礎	人文科学関係		473	43	75	591	184	2	121	307	134	11	4	149
	社会科学関係		473	61	117	651	190	1	79	270	141	3	38	182
	自然科学関係		131	22	48	201	43	-	14	57	14	1	-	15
	外国語関係		62	13	47	122	13	8	98	119	12	1	2	15
	保健体育関係		96	1	36	133	39	-	18	57	3	-	-	3
合計			1,235	140	323	1,698	469	11	330	810	304	16	44	364
専門	法学部						468	-	331	799	170	-	88	258
	経済学部		695	97	390	1,182								
	経営学部						441	1	600	1,042	25	-	2	27
	現代中国学部						97	588	34	719				
	国際コミュニケーション学部		400	3	104	507								
	文学部		1,190	432	570	2,192								
	合計		2,285	532	1,064	3,881	1,006	589	965	2,560	195	-	90	285
	短期大学部		185	-	11	196								
	専門教育関係合計		2,470	532	1,075	4,077	1,006	589	965	2,560	195	-	90	285
	教職・司書関係		303	21	57	381	20	-	8	28	27	-	-	27
教育	専門・教職・司書関係合計		2,773	553	1,132	4,458	1,026	589	973	2,588	222	-	90	312
	総計		4,008	693	1,455	6,156	1,495	600	1,303	3,398	526	16	134	676
	うち継続中のもの		1,180	138	727	2,045	685	129	396	1,210	247	-	57	304

<新聞>

区 分	学科	所管	豊橋図書館				名古屋図書館				東道図書館			
			内	外(中)	外(洋)	計	内	外(中)	外(洋)	計	内	外(中)	外(洋)	計
総 計			146	23	50	219	46	40	23	109	24	2	1	27
うち継続中のもの			53	10	22	85	26	7	12	45	13	1	1	15

※ “研究所欄”は、国際問題研究所、中部地方産業研究所、総合郷土研究所及び経営総合科学研究所の4研究所を、“学会欄”は、

2009年3月31日現在 単位:種

図書館 合計				4研究所				4学会				総合計			
内	外(中)	外(洋)	計	内	外(中)	外(洋)	計	内	外(中)	外(洋)	計	内	外(中)	外(洋)	計
791	56	200	1,047	-	-	-	-	-	-	-	-	791	56	200	1,047
804	65	234	1,103	-	-	-	-	-	-	-	-	804	65	234	1,103
188	23	62	273									188	23	62	273
87	22	147	256									87	22	147	256
138	1	54	193									138	1	54	193
2,008	167	697	2,872									2,008	167	697	2,872
638	-	419	1,057	164	400	132	696	432	-	5	437	1,234	400	556	2,190
695	97	390	1,182	204	72	20	296	343	16	11	370	1,242	185	421	1,848
466	1	602	1,069	491	6	109	606	407	-	2	409	1,364	7	713	2,084
97	588	34	719					61	17	2	80	158	605	36	799
400	3	104	507									400	3	104	507
1,190	432	570	2,192	1,374	8	2	1,384					2,564	440	572	3,576
3,486	1,121	2,119	6,726	2,233	486	263	2,982	1,243	33	20	1,296	6,962	1,640	2,402	11,004
185	-	11	196									185	-	11	196
3,671	1,121	2,130	6,922	2,233	486	263	2,982	1,243	33	20	1,296	7,147	1,640	2,413	11,200
350	21	65	436									350	21	65	436
4,021	1,142	2,195	7,358	2,233	486	263	2,982	1,243	33	20	1,296	7,497	1,661	2,478	11,636
6,029	1,309	2,892	10,230	2,233	486	263	2,982	1,243	33	20	1,296	9,505	1,828	3,175	14,508
2,112	267	1,180	3,559	870	89	64	1,023	1,182	27	14	1,223	4,164	383	1,258	5,805

図書館 合計				4研究所				4学会				総合計			
内	外(中)	外(洋)	計	内	外(中)	外(洋)	計	内	外(中)	外(洋)	計	内	外(中)	外(洋)	計
216	65	74	355	23	43	16	82	3	-	-	3	242	105	90	440
92	18	35	145	11	19	3	33	3	-	-	3	106	37	38	181

経済学会、法学会、経営学会及び現代中国学会の4学会(文学会・国際コミュニケーション学会を除く)をそれぞれ集計した

資料 4-1 2008年度 主題別蔵書構成・受入構成（豊橋）

<主題別蔵書構成>

2009年 3月31日現在

部 門		総記	哲学	歴史	社会科学 政治	法律	経済 経営	財政	統計	社会学	教育	風俗 民俗	軍事	自然科学	工学	産業	芸術	語学	文学	漢籍	各種文庫 W その他	合計	
NDC 洋書(本学独自)		0 A	1 B・C	2 H・J	30・31 L	32 K	33 N	34 Q	35 R	36 M	37 D	38 M	39 U	4 S	5 T	6 P	7 G	8 F	9 E				
内 国 書	冊数	30,088	26,480	52,608	22,757	8,795	32,183	3,846	4,628	23,295	18,244	8,426	817	21,957	14,029	18,787	18,231	19,086	64,909	41,012	24,864	455,042	
	比率(%)	6.6	5.8	11.6	5.0	1.9	7.1	0.8	1.0	5.1	4.0	1.9	0.2	4.8	3.1	4.1	4.0	4.2	14.3	9.0	5.5	100	
外 国 書	冊数	洋 書	28,872	18,270	17,157	9,271	1,393	26,605	3,156	3,989	22,366	2,209	社会学 に合併	252	5,653	1,540	3,831	2,533	15,348	44,053	314	4,091	210,903
		中国書	23,952	10,625	20,626	1,918	994	2,196	196	510	2,834	998		327	1,179	1,087	1,346	3,074	6,567	20,195	3,750	10,037	112,411
		計	52,824	28,895	37,783	11,189	2,387	28,801	3,352	4,499	25,200	3,207		579	6,832	2,627	5,177	5,607	21,915	64,248	4,064	14,128	323,314
	比率 (%)	洋 書	13.7	8.7	8.1	4.4	0.7	12.6	1.5	1.9	10.6	1.0		0.1	2.7	0.7	1.8	1.2	7.3	20.9	0.1	1.9	100
		中国書	21.3	9.5	18.3	1.7	0.9	2.0	0.2	0.5	2.5	0.9		0.3	1.0	1.0	1.2	2.7	5.8	18.0	3.3	8.9	100
		計	16.3	8.9	11.7	3.5	0.7	8.9	1.0	1.4	7.8	1.0		0.2	2.1	0.8	1.6	1.7	6.8	19.9	1.3	4.4	100
合計		82,912	55,375	90,391	33,946	11,182	60,984	7,198	9,127	48,495	21,451	8,426	1,396	28,789	16,656	23,964	23,838	41,001	129,157	45,076	38,992	778,356	

<主題別受入構成>

2009年 3月31日現在

2009年 3月31日現在																							
部 門		総記	哲学	歴史	社会科学 政治	法律	経済 経営	財政	統計	社会学	教育	風俗 民俗	軍事	自然科学	工学	産業	芸術	語学	文学	漢籍	各種文庫 W その他	合計	
NDC 洋書(本学独自)		0 A	1 B・C	2 H・J	30・31 L	32 K	33 N	34 Q	35 R	36 M	37 D	38 M	39 U	4 S	5 T	6 P	7 G	8 F	9 E				
内 国 書	冊数	771	649	1,609	600	183	734	63	164	696	422	266	44	416	413	347	463	598	1,510	0	51	9,999	
	比率(%)	7.7	6.5	16.1	6.0	1.8	7.3	0.6	1.6	7.0	4.2	2.7	0.4	4.2	4.1	3.5	4.6	6.0	15.1	0.0	0.5	100	
外 国 書	冊数	洋 書	677	90	187	79	5	111	26	4	117	17	社会学 に合併	2	35	17	21	48	265	411	0	0	2,112
		中国書	213	233	599	75	93	72	4	12	51	27		7	25	137	49	106	111	287	0	21	2,122
		計	890	323	786	154	98	183	30	16	168	44		9	60	154	70	154	376	698	0	21	4,234
	比率 (%)	洋 書	32.1	4.3	8.9	3.7	0.2	5.3	1.2	0.2	5.5	0.8		0.1	1.7	0.8	1.0	2.3	12.5	19.5	0.0	0.0	100
		中国書	10.0	11.0	28.2	3.5	4.4	3.4	0.2	0.6	2.4	1.3		0.3	1.2	6.5	2.3	5.0	5.2	13.5	0.0	1.0	100
		計	21.0	7.6	18.6	3.6	2.3	4.3	0.7	0.4	4.0	1.0		0.2	1.4	3.6	1.7	3.6	8.9	16.5	0.0	0.5	100
	合計		1,661	972	2,395	754	281	917	93	180	864	466		266	53	476	567	417	617	974	2,208	0	72

資料4-2 2008年度 主題別蔵書構成・受入構成（名古屋）

<主題別蔵書構成>

2009年3月31日現在

部 門		総記	哲学	歴史	社会科学 政治	法律	経済 経営	財政	統計	社会学	教育	風俗 民俗	軍事	自然科学	工学	産業	芸術	語学	文学	各種文庫 W その他	合計	
NDC 洋書(本学独自)		0 A	1 B・C	2 H・J	30・31 L	32 K	33 N	34 Q	35 R	36 M	37 D	38 M	39 U	4 S	5 T	6 P	7 G	8 F	9 E			
内 国 書	冊数	24,538	9,760	18,665	23,019	45,265	34,379	2,585	753	12,976	7,911	2,669	1,241	11,978	9,349	14,907	5,919	9,429	16,208	3,192	254,743	
	比率(%)	9.6	3.8	7.3	9.0	17.8	13.5	1.0	0.3	5.1	3.1	1.0	0.5	4.7	3.7	5.9	2.3	3.7	6.4	1.3	100	
外 国 書	冊数	洋 書	5,142	3,536	7,951	14,342	48,431	36,934	416	770	4,182	981	社会学 に合併	228	4,371	2,358	8,465	1,600	6,911	8,483	2,176	157,277
		中国書	10,429	2,074	12,479	4,871	2,675	4,785	262	596	2,800	520		552	778	1,134	2,177	2,169	4,048	11,684	532	64,566
		計	15,571	5,610	20,431	19,213	51,106	41,719	678	1,366	6,982	1,501		780	5,149	3,492	10,642	3,769	10,959	20,167	2,708	221,843
	比率 (%)	洋 書	3.3	2.2	5.1	9.1	30.8	23.5	0.3	0.5	2.7	0.6		0.1	2.8	1.5	5.4	1.0	4.4	5.4	1.4	100
		中国書	16.2	3.2	19.3	7.5	4.1	7.4	0.4	0.9	4.3	0.8		0.9	1.2	1.8	3.4	3.4	6.3	18.1	0.8	100
		計	7.0	2.5	9.2	8.7	23.0	18.8	0.3	0.6	3.1	0.7		0.4	2.3	1.6	4.8	1.7	4.9	9.1	1.2	100
		合計	40,109	15,370	39,096	42,232	96,371	76,098	3,263	2,119	19,958	9,412		2,669	2,021	17,127	12,841	25,549	9,688	20,388	36,375	5,900

<主題別受入構成>

2009年3月31日現在

部 門		総記	哲学	歴史	社会科学 政治	法律	経済 経営	財政	統計	社会学	教育	風俗 民俗	軍事	自然科学	工学	産業	芸術	語学	文学	各種文庫 W その他	合計	
NDC 洋書(本学独自)		0 A	1 B・C	2 H・J	30・31 L	32 K	33 N	34 Q	35 R	36 M	37 D	38 M	39 U	4 S	5 T	6 P	7 G	8 F	9 E			
内 国 書	冊数	430	289	610	595	821	997	212	26	579	356	104	53	341	335	498	167	449	563	0	7,425	
	比率(%)	5.8	3.9	8.2	8.0	11.1	13.4	2.9	0.4	7.8	4.8	1.4	0.7	4.6	4.5	6.7	2.2	6.0	7.6	0.0	100	
外 国 書	冊数	洋 書	69	100	104	191	316	620	13	7	118	27	社会学 に合併	62	257	43	95	74	328	310	0	2,734
		中国書	85	46	513	58	157	47	2	15	124	9		3	11	46	69	41	152	293	0	1,671
		計	154	146	617	249	473	667	15	22	242	36		65	268	89	164	115	480	603	0	4,405
	比率 (%)	洋 書	2.5	3.7	3.8	7.0	11.6	22.7	0.5	0.3	4.3	1.0		2.3	9.4	1.6	3.5	2.7	12.0	11.3	0.0	100
		中国書	5.1	2.8	30.7	3.5	9.4	2.8	0.1	0.9	7.4	0.5		0.2	0.7	2.8	4.1	2.5	9.1	17.5	0.0	100
		計	3.5	3.3	14.0	5.7	10.7	15.1	0.3	0.5	5.5	0.8		1.5	6.1	2.0	3.7	2.6	10.9	13.7	0.0	100
	合計		584	435	1,227	844	1,294	1,664	227	48	821	392		104	118	609	424	662	282	929	1,166	0

資料 4-3 2008年度 主題別蔵書構成・受入構成 (車道と法科・会計大学院)

<主題別蔵書構成>

2009年 3月31日現在

2009年 3月31日現在

部 門		総記	哲学	歴史	社会科学 政治	法律	経済 経営	財政	統計	社会学	教育	風俗 民俗	軍事	自然科学	工学	産業	芸術	語学	文学	各種文庫 W その他	合計
NDC		0	1	2	30・31	32	33	34	35	36	37	38	39	4	5	6	7	8	9		
洋書(本学独自)		A	B・C	H・J	L	K	N	Q	R	M	D	M	U	S	T	P	G	F	E		
内 国 書	冊数	11,566	3,890	10,110	12,521	34,835	16,879	2,066	539	7,391	5,530	社会学 に合併	574	4,329	3,297	3,165	1,749	3,579	6,622	9	128,651
	比率(%)	9.0	3.0	7.9	9.7	27.1	13.1	1.6	0.4	5.7	4.3		0.4	3.4	2.6	2.5	1.4	2.8	5.1	0.0	100
外 国 書	冊数(洋+中)	2,997	215	513	1,145	2,180	2,317	136	32	427	114	社会学 に合併	59	216	214	233	157	1,312	1,554	0	13,821
	比率(%)	21.7	1.6	3.7	8.3	15.8	16.8	1.0	0.2	3.1	0.8		0.4	1.6	1.5	1.7	1.1	9.5	11.2	0.0	100
合計		14,563	4,105	10,623	13,666	37,015	19,196	2,202	571	7,818	5,644	—	633	4,545	3,511	3,398	1,906	4,891	8,176	9	142,472

<主題別受入構成>

2009年 3月31日現在

2009年 3月31日現在

部 門		総記	哲学	歴史	社会科学 政治	法律	経済 経営	財政	統計	社会学	教育	風俗 民俗	軍事	自然科学	工学	産業	芸術	語学	文学	各種文庫 W その他	合計	
NDC		0	1	2	30・31	32	33	34	35	36	37	38	39	4	5	6	7	8	9			
洋書(本学独自)		A	B・C	H・J	L	K	N	Q	R	M	D	M	U	S	T	P	G	F	E			
内 国 書	冊数	429	66	234	500	1,866	802	254	7	330	82	15	27	98	213	108	47	136	82	9	5,305	
	比率(%)	8.1	1.2	4.4	9.4	35.2	15.1	4.8	0.1	6.2	1.5	0.3	0.5	1.8	4.0	2.0	0.9	2.6	1.5	0.2	100	
外 国 書	冊数	洋書	0	0	0	0	8	5	0	0	0	社会学 に合併	0	0	0	0	3	27	30	0	73	
		中国書	0	0	0	0	0	0	0	0	0		0	0	0	0	0	0	0	0	0	
		計	0	0	0	0	8	5	0	0	0		0	0	0	0	3	27	30	0	73	
	比率 (%)	洋書	0	0	0	0	11	7	0	0	0		0	0	0	0	4	37	41	0	100	
		中国書	0	0	0	0	0	0	0	0	0		0	0	0	0	0	0	0	0	0	
		計	0.0	0.0	0.0	0.0	11.0	6.8	0.0	0.0	0.0		0.0	0.0	0.0	0.0	4.1	37.0	41.1	0.0	100	
		合計	429	66	234	500	1,874	807	254	7	330		82	15	27	98	213	108	50	163	112	9

発 行 日 2009年8月31日

編集・発行 愛知大学図書館

大 学 のURL <http://www.aichi-u.ac.jp/>

図書館のURL <http://library.aichi-u.ac.jp/>

豊 橋 図 書 館 豊橋市町畑町1-1 (〒441-8522)

Tel(0532) 47-4181 Fax (0532) 47-4182

名古屋図書館 愛知県西加茂郡三好町黒笹 370 (〒470-0296)

Tel(0561) 36-1115 Fax (0561) 36-5547

車 道 図 書 館 名古屋市東区筒井2-10-31 (〒461-8641)

Tel(052) 937-8166 Fax (052) 937-6790