

愛知大学図書館概要

2010(平成22)年度



豊橋図書館入口

愛知大学図書館

目 次

図書館の沿革	1
図書館の特色	7
主要文庫コレクション	8
図書館組織・人員	10
蔵書数・所蔵雑誌種類数	11
2009年度受入図書数・受入図書数の推移	11
2009年度図書費決算額	12
2010年度図書費当初予算額	12
図書館図書費予算・決算の推移	12
図書館施設概要	13
豊橋図書館案内図	14
名古屋図書館案内図	16
車道図書館・法科大学院図書室・会計大学院図書室案内図	19
OPACアクセス統計	21
2009年度図書館利用状況	22
図書館システムネットワーク構成概要	23

資 料

2009年度学部・所管別受入統計表	24
2009年度学部・所管別蔵書統計表	26
2009年度学部・所管別雑誌及び新聞種類数	28
2009年度主題別蔵書構成・受入構成（豊橋）	30
2009年度主題別蔵書構成・受入構成（名古屋）	31
2009年度主題別蔵書構成・受入構成（車道と法科・会計大学院）	32

図書館の沿革

- 1947 (昭和22) 1 • 霞山会館図書室本 (霞山文庫) 和漢書 約35,000冊寄託
4 • 神谷龍男図書館長
• 図書館 (現二研究所建物) 設置
5 • 図書館業務開始
- 1948 (昭和23) 4 • 小幡清金図書館長
5 • 元住友本社総理事・蔵相小倉正恒氏所蔵の漢籍等 (簡齋文庫)
約30,000冊受贈
- 1949 (昭和24) 6 • 蔵書数 漢籍30,000冊 和書25,731冊 洋書2,481冊
計58,194冊 雑誌150種 新聞15種
7 • 元東京弁護士会会長乾政彦氏蔵民商法関係ドイツ書 (乾文庫) 684冊受贈
- 1950 (昭和25) 4 • 名古屋校舎図書室設置 (蔵書7,500冊)
- 1951 (昭和26) 6 • 豊橋和書NDC6版を採用
- 1953 (昭和28) • 元浦和高等学校教授竹村昌次氏蔵東洋史関係洋書 (竹村文庫) 916冊受入
6 • 板倉鞆音図書館長
- 1954 (昭和29) • 中国政府より中華人民共和国成立を記念し「四庫全書珍本初集」「百衲本
二十四史」3,800冊受贈
- 1955 (昭和30) 10 • 菅沼耕兵衛氏 (平田篤胤門人) 旧蔵書国学・国文関係和書 (菅沼文庫)
3,927冊受贈
6 • 名古屋校舎図書室を図書館名古屋分館として新発足
- 1956 (昭和31) 3 • 蔵書数 本館 和漢書91,745冊 洋書10,659冊 計102,404冊
名古屋分館 和漢書9,225冊 洋書796冊 計10,021冊
- 1957 (昭和32) 3 • 創立10周年記念として鉄筋コンクリート建書庫 (旧第2書庫) 竣工
延656㎡収容能力109,194冊
• 図書館新改築完工
- 1958 (昭和33) 9 • 胡麻本蔦一図書館長
- 1960 (昭和35) 2 • 「愛知大学漢籍分類目録」刊行
10 • 山崎知二図書館長
- 1961 (昭和36) 12 • 大内義郎図書館長
- 1966 (昭和41) 3 • 蔵書数 和書137,697冊 洋書25,266冊 (未整理約30,000冊)
雑誌・新聞1,399種
11 • 創立20周年記念として図書館新館 (事務室・閲覧室) 2,175㎡竣工
- 1967 (昭和42) 4 • 鈴木擇郎図書館長
- 1969 (昭和44) 4 • 山中康雄図書館長
- 1970 (昭和45) 4 • 見城幸雄図書館長
- 1971 (昭和46) 3 • 蔵書数 本館 和漢書156,911冊 洋書45,974冊 計202,885冊
- 1972 (昭和47) 7 • 鈴木中正図書館長
- 1973 (昭和48) 6 • 中国南開大学より「説文通訓定声」等漢籍35冊受贈
- 1975 (昭和50) 5 • 図書館名古屋分館948㎡竣工
- 1976 (昭和51) 3 • 創立30周年記念として新書庫 (第1書庫) 竣工 延2,417㎡
収容能力334,075冊
蔵書数 内国書187,101冊 外国書72,644冊 雑誌2,001種
7 • 池上貞一図書館長
• 元中国研究所常任理事浅川謙次氏蔵 中国関係図書 (浅川文庫) 2,166
冊受入

- 1977 (昭和52) 3
 - 「主要図書目録・経営学科関係」刊行
 - National Reporter System (文部省研究特設助成による) 6,063冊受入 (以降継続受入)
- 11
 - 「愛知大学図書館蔵書目録・経済学科関係外国書」刊行
- 1978 (昭和53) 11
 - ドイツ会社史2,168冊 (文部省研究特設助成) 受入
- 1979 (昭和54) 7
 - 霞山会所蔵図書 (元外務次官・霞山会理事田尻愛義氏蔵書を含む) 約5,200冊受贈 (霞山会文庫)
- 1980 (昭和55) 3
 - 「愛知大学図書館所蔵雑誌目録」刊行
- 10
 - 中村喜夫図書館長
 - 本学図書館と北京語言学院 (現北京語言文化大学) 図書館 (中国・北京市) との学術文献交流関係を樹立
 - 学術文献の相互交換を含む「本学と南開大学との学術教育交流協定」調印
- 1981 (昭和56) 1
 - 北京語言学院 (現北京語言文化大学) 図書館等より、中国書464冊受贈、「中国学術交流文庫」設置
- 12
 - 石井吉也図書館長
- 3
 - 蔵書数 本館 内国書238,828冊 外国書180,931冊 計419,759冊 雑誌5,158種 名古屋分館 内国書52,113冊 外国書6,553冊 計58,666冊 雑誌362種
- 6
 - 本学教授故鈴木擇郎氏所蔵図書・同故内山雅夫氏所蔵図書並びに中日大辞典編纂処所蔵図書により、「中日大辞典文庫」設置
- 11
 - イギリス議会議事録 (Great Britain: Parliamentary Debates. 別称ハンサード) 約2,000冊受入 (イギリス上院議会図書館所蔵2組のうちの1組)
- 1982 (昭和57) 12
 - 元本学教授 (甲南大学名誉教授) 故井森陸平氏蔵 産業社会学関係図書 (井森文庫) 1,063冊受贈
- 4
 - 「愛知大学図書館利用のしおり」第1版発行
- 7
 - グループ学習室 (旧特別閲覧室) を開設
- 1983 (昭和58) 11
 - Goldsmiths' Kress Library of Economic Literature. Segment II: 1801-1850マイクロフィルム1,716リール受入 (文部省研究特設助成による)
- 1984 (昭和59) 12
 - The Times. 1785 (創刊) - 1962マイクロフィルム991リール受入 (以降継続受入)
- 1985 (昭和60) 12
 - 尾崎昭美図書館長
 - 東京大学所蔵 連歌俳諧書集成洒竹文庫マイクロフィッシュ7,247枚 (文部省研究特定図書助成による)
- 1986 (昭和61) 1
 - Penguin Books. 5,000タイトル受入
 - The House of Commons Parliamentary Papers. 1801-1900マイクロフィッシュ46,183枚 (19世紀英国下院議会文書) 受入
- 1987 (昭和62) 4
 - 豊橋和洋ともNDC8版を採用
- 10
 - 中国方志叢書第2期のうち江蘇省、山東省等受入 (文部省研究特定図書助成による)
 - NRIマイクロ有証5集-7集受入
- 12
 - 清水一嘉図書館長
- 1988 (昭和63) 3
 - 三好校地に名古屋図書館設置
 - 豊橋より名古屋図書館へ図書5万冊、雑誌9千冊を移管
 - 「愛知大学所蔵図書目録〈書名〉和書・中国書」刊行
- 4
 - 名古屋図書館業務開始

- 車道分館を名古屋図書館車道分館、図書館（豊橋校舎）を豊橋図書館に名称変更
- 6 • 「愛知大学所蔵図書目録〈書名〉洋書」刊行
- 7 • 豊橋より名古屋図書館へ図書3万冊を移管
- 9 • J-BISC稼働
- 1989（平成元） 3 • 豊橋より名古屋図書館へ図書4万冊を移管
• 「愛知大学所蔵図書目録〈分類〉」を刊行
- 4 • 清水一嘉豊橋図書館長、柳澤英二郎名古屋図書館長
• 3館を地域市民に開放（社会人開放）
- 6 • 柳澤英二郎図書館長（兼名古屋図書館長）、旗手勲豊橋図書館長
• 名古屋図書館閲覧管理システム稼働
- 10 • 豊橋図書館閲覧管理システム稼働
- 12 • 豊橋図書館、Ecology and the Environmental Crisis（エコロジーと公害環境問題）コレクション250冊受入（文部省補助による）
- 1990（平成2） 1 • 学術情報センターと接続（教育モード）
- 2 • 豊橋図書館、学術情報センターとの接続を業務モードに切り換え
• 豊橋より名古屋図書館に雑誌約2万5千冊を移管し、移管事業完了
88年3月からの移管総冊数127,553冊
- 3 • 名古屋図書館、学術情報センターとの接続を業務モードに切り換え
- 6 • 愛知大学図書館報「韋編」創刊
- 7 • 名古屋図書館、陸・海軍省年報マイクロフィルム70リール受入（文部省助成による）
- 10 • 旗手勲図書館長（兼豊橋図書館長）、斎藤勇名古屋図書館長
- 1991（平成3） 6 • 豊橋図書館、1階ロビー、開架室、事務室等に空調設備設置
- 7 • 豊橋図書館、1階にAVコーナー設備（旧機械室跡）
- 10 • 車道分館、閲覧管理システム稼働
• 豊橋図書館、2階に中国書コーナー開設
- 12 • 豊橋図書館、J.ライヒマン コレクション979冊受入（文部省助成による）
- 1992（平成4） 1 • 豊橋図書館、暗室を廃止、倉庫に改装
- 10 • 堀彰三図書館長（兼名古屋図書館長）、安本博豊橋図書館長
- 11 • 豊橋図書館、J. P. Migne編「教父著作全集」（ラテン語版）221冊 受入（文部省助成による）
- 12 • 名古屋図書館、Collection of Official Records of the U.S. Dept. of State Relating to Korea 1883-1959（米國務省・朝鮮関係公文書集）受入
- 1993（平成5） 4 • 沓掛俊夫豊橋図書館長
- 7 • 名古屋図書館、Verhandlungen des Deutschen Bundestages. 1949-1990, 609冊（ドイツ連邦議会議事録）受入
- 12 • 豊橋図書館、文淵閣四庫全書（影印本）1,500冊受入
- 1994（平成6） 4 • 和書遡及入力作業開始（3館共 3ヶ年計画）
- 11 • 嶋倉民生図書館長（兼豊橋図書館長）、宮崎鎮雄名古屋図書館長
- 1995（平成7） 3 • 名古屋図書館、書庫2層化完了
• 収容能力536,000冊、閲覧400席（暫定含）となる
- 10 • 名古屋図書館車道分館開館時間を21：30まで延長
- 1996（平成8） 2 • 豊橋図書館、1990年世界農林業センサス 農業集落カード マイクロフィッシュ5,266枚受入（文部省助成による）
- 3 • 豊橋図書館、東京大学明治新聞雑誌文庫所蔵、愛知県関係新聞・雑誌

- マイクロフィルム175リール受入（文部省助成による）
- 名古屋図書館、Collection of Karl A. Wittfogel's Library. 2,435冊受入（内1,227冊文部省助成による）
- 10 浅尾仁図書館長（兼名古屋図書館長）、渡辺正豊橋図書館長
- 11 東亜同文書院支那調査報告書、愛知大学50周年記念事業の一環として K.K.雄松堂出版からマイクロフィルム版、132リール（中国調査旅行報告書）で出版
- 1997（平成9） 2 名古屋図書館、Early English Books. 1475-1640（略称STC-1）（英国初期印刷文献集成）マイクロフィルム、978リール受入（文部省助成による）
- 12 図書館システム更新（日立 LOOKS21/U）
- 1998（平成10） 3 名古屋図書館増築、総延面積7,978㎡ 収容能力65万冊 閲覧578席となる
- 4 名古屋図書館車道分館開館時間を13：00～21：30までに変更（自習室9：20～21：30）
- 受入整理業務を名古屋図書館へ移管
- 6 豊橋図書館開館時間を21：30まで延長
- 10 上道功図書館長（兼豊橋図書館長）、田川克生名古屋図書館長
- 1999（平成11） 3 豊橋図書館、Collection of Japan & Japanese Culture.（欧米で刊行された日本及び日本人に関する研究書・日本文学の翻訳書のコレクション）763点 受入（文部省助成による）
- 名古屋図書館、Expressionist Journals.（ドイツ表現主義雑誌コレクション）53 Journals.受入（文部省助成による）
- 4 豊橋図書館増築・全面改修竣工開館 総延面積7,900㎡ 収容能力79.3万冊（最大100万冊）総席数802席となる
- 8 豊橋市中央図書館と相互貸借に関する協定を締結
- 9 豊橋図書館、元愛知教育大学学長 佐藤匡玄博士蔵 漢籍（3,750冊）（佐藤文庫）を受贈
- 2000（平成12） 2 豊橋図書館、元Münster大学教授Karl Schneider博士蔵 印欧比較言語学コレクション（K. Schneider文庫）2,840冊を受入
- 3 名古屋図書館 Records relating to the International Military Tribunal for the Far East（米国立公文書館所蔵 極東国際軍事裁判資料及び関連日本占領期資料）マイクロフィルム1,288リール受入（文部省助成による）
- 4 NACSIS.ILL加入（開始）
- 10 今井理之図書館長（兼名古屋図書館長）、保住敏彦豊橋図書館長
- 2001（平成13） 3 豊橋図書館 大日本維新史料稿本（明治編）マイクロフィルム226リール
- A Collection of Books from the Library of Prof. Dr. Georg Weippert（ヴァイパート教授文庫）270点（332冊）受入（いずれも文部科学省助成による）
- 4 洋書遡及入力作業を開始（豊・名 5ヶ年計画）
- 10 図書館システム（日立LOOKS21/U）変更更新（終期'04.9）
- 2002（平成14） 3 名古屋図書館 中国新編地方志コレクション875冊受入（文部科学省助成による）
- 10 谷口規矩雄館長（兼豊橋図書館長）、黒野恭成名古屋図書館長
- 12 名古屋図書館 杉山寿一氏（同窓生 新制1期）寄贈の法学関係図書3,184冊受入

- 2003 (平成15) 3 • 豊橋図書館、Japanology: A Collection of Western Books on Japan (ジャパノロジー) 115点 130冊受入 (文部科学省助成による)
- 10 • 豊橋図書館徳永教授旧蔵「支那・満蒙関係資料」686点受入
- 2004 (平成16) 2 • 名古屋図書館車道分館取壊
- 3 • 名古屋図書館 「マーケティング研究最新データコレクション: Euromonitor International (London)」1Set (22titles) (文部科学省助成による)
- 洋書遡及入力終了 (豊・名3ヶ年事業計画に変更)
 - 車道校舎新キャンパス完成
 - 車道分館所蔵図書11万冊の内、約4万冊を車道新図書館へ、6万冊を名古屋校舎倉庫へ、1万冊を法科大学院図書室へ搬入
- 4 • 車道新校舎 (本館) 4階に車道図書館 (面積1,068㎡ 収容可能冊数42,000冊 開館時間9:00~22:00) 5階に法科大学院図書室 (面積1,068㎡ 収容可能冊数40,500冊 利用時間7:00~24:00) 開設
- 車道新図書館 (分館より「車道図書館」に名称変更) 開館、法科大学院図書室開室
- 開館時間の変更及び特別開館日の実施
 - NIIのILL料金相殺システムに参加
 - 受入・整理業務の全面的な業務委託開始
 - 豊橋・名古屋図書館夜間閲覧業務、車道図書館・法科大学院図書室全閲覧業務の委託開始
- 10 • 南龍久図書館長 (兼名古屋図書館長)、稲垣不二麿豊橋図書館長
- 図書館システム更新 (日立 UNIPROVE/LS)
 - 中華人民共和国教育部より中国語資料受贈 豊橋 798点 名古屋 587点
- 12 • 豊橋図書館 故愛知大学法学部名誉教授江口圭一氏蔵 日本及びアジア近代史関係資料を受贈 3,590点 (江口文庫)
- 豊橋図書館 National Inventory of Documentary Sources in the United Kingdom and Ireland (大英記録文書所在総目録) マイクロフィッシュ 1 Set (文部科学省助成による)
- 2005 (平成17) 4 • 玉置光司図書館長 (兼名古屋図書館長)
- 愛知大学と豊橋技術科学大学との連携協力協定により図書館相互利用を開始
- 2006 (平成18) 2 • 名古屋図書館 Entwicklung des deutschen Strafrechts (ドイツ刑法学発達史コレクション) 623点 686冊 (文部科学省助成による)
- 3 • 名古屋図書館 NIIにて中国書遡及入力終了 (開始2005. 4)
- 東亜同文書院大旅行誌、愛知大学60周年記念事業の一環として雄松堂出版から復刻
- 4 • 車道校舎 (本館) 12階に会計大学院図書室 (面積1,003㎡ 収容可能冊数9,000冊 利用時間7:00~24:00) 開室
- 7 • 豊橋図書館 中国書遡及入力開始 (NII 2006年度事業)
- 8 • 高校生への図書館開放 (8月のみ)
- 10 • 渡辺和敏図書館長 (兼豊橋図書館長) 松岡正子名古屋図書館長
- 2007 (平成19) 1 • 豊橋図書館 田嶋記念大学図書館振興財団補助金による「霞山文庫」劣化資料のデジタル化

- 6 • 豊橋図書館中国書遡及事業継続
- 7 • 豊橋図書館マイクロフィルム劣化対策
- 9 • 愛知大学図書館主催「国連資料講座・国連資料から世界を見る」を、愛知県図書館協力により、県図書館にて開催
- 11 • 豊橋図書館第一書庫耐震工事完了
- 2008（平成20） 2 • 名古屋図書館「新編中国地方志」全1615点1675冊（文部科学省助成による）
- 3 • 図書館ホームページリニューアル
- 3 • 豊橋図書館「全国漢籍データベース」京都大学人文研に入力完了
- 7 • 豊橋図書館中国書遡及事業継続
- 9 • 豊橋図書館 故愛知大学文学部教授谷光隆氏蔵 中国明代史を中心とした関係資料を受贈 805点（谷文庫）
- 10 • 常石希望図書館長（兼名古屋図書館長）、和田明美豊橋図書館長
- 2009（平成21） 3 • 豊橋図書館「ヨーロッパの中国語研究：原点コレクション Western Studies of the Chinese Language」15点 16冊（文部科学省助成による）
- 名古屋図書館 中国書遡及事業完了
- 4 • 3図書館の開館時間を変更（豊橋図書館21：00まで、名古屋図書館19：00まで [1月と7月は20：00まで]、車道図書館21：00まで）
- 7 • 豊橋図書館中国書遡及事業継続
- 2010（平成22） 3 • 名古屋図書館「日本の会社史マイクロ版集成」マイクロフィルム全440リール受入（文部科学省助成による）

図書館の特色

1946（昭和21）年、愛知大学創立の翌年、豊橋の地に図書館が設立されて以来、今や豊橋、名古屋、車道3キャンパス図書館と成長し、大学全蔵書は160万冊を超えるものとなった。

2004（平成16）年、車道新キャンパス完成と同時に、3図書館は独立図書館として地域開放型、各キャンパスの特色を持った図書館として機能することとなった。

また、情報化社会に対応してネットワークを介した学内外の情報基盤を整備し、電子図書館としての機能をも高めつつある。

【豊橋図書館】

開館以来60年余社会科学・文科系図書館としての蔵書は80万冊にせまる。本学創立の由来からも中国関係の文献コレクションが多いことが特色である。中でも霞山文庫にある旧中国・満鉄関係資料、漢籍を主体とした文庫類、欧米人による中国研究資料等は内外の研究者の注目を集めている。また東亜同文書院生による調査旅行報告書の原本は貴重資料でもある。（主要文庫コレクション参照）

1999（平成11）年4月、第2書庫改築・既設開架室の改修による開架スペースの拡大、情報メディアセンターメディアゾーンを館内に設置するなど情報環境も整えられた。開架室3階は中国書コーナーとして著名な叢書類・全集等を一堂に配し中国研究者、学生に効果的に利用されている。また、基本的な文献は広範な分野から収集され、開架室には学生の利用度の高い新刊書や参考書を学習用図書として利用に供している。

【名古屋図書館】

1988（昭和63）年4月名古屋校舎開設により、新築開館した名古屋図書館は、開放的な施設で開架書庫形式をとっており、全館オープンである。学部分離により、豊橋図書館から法学・経営学関係の図書を移管したが、その中には全米判例集（National Reporter System）、イギリス議会議事録（Hansard's Parliamentary Debates）、OECD全刊行物、ドイツ会社史などの大型コレクションがある。1997（平成9）年には現代中国学部が新設され、中国書やその関連図書も増加してきた。1998（平成10）年4月の増改築時、情報処理センター（現：情報メディアセンター）と語学教育研究室機能の一部分を共有し、学生が常時パソコン利用出来るマルチメディアコーナー、語学学習用のAV自習室などを併設した為、より総合的な利用が可能となった。

【車道図書館】

1950（昭和25）年4月名古屋校舎夜間短大（法経科）が開学し、図書室が設置されて以来、幾多の改革を経て2004（平成16）年4月車道キャンパスが維新されたのを機に、図書施設として本館4階に車道図書館、5階に法科大学院図書室が開設され、2006（平成18）年4月には12階に会計大学院図書室が誕生した。主に法律、政治及び経営に関する図書・雑誌・データベースが提供されている。語学関係のビデオ・CD・DVD・カセットテープ等も多数用意されており、3階メディアゾーンAV自習室での視聴が随時できる。車道図書館は、立地上の利便性の良さから本学他校舎生及び卒業生等社会人の利用にも役立っている。

主要文庫コレクション

豊橋図書館

■【霞山文庫】(W3)

近衛篤磨を創立者とする「東亜同文会」の旧蔵書約35,000冊で、本学の創立の礎となった。洋装本は、中国清代末から中華民国の時代にかけての文献を幅広く網羅している。

■【東亜同文書院中国調査旅行報告書】

本学の前身である東亜同文書院の学生たちが、調査した中国および周辺地域の大調査旅行報告書。所蔵は、第13期(1916)から第32期(1935)までの稿本428冊で、卒業論文として提出されたもの。これを基に東亜同文会が編集して『支那経済全書』、『支那省別全誌』、『新修支那省別全誌』が出版された。本学の創立50周年記念事業としてマイクロフィルム版、132リールを出版した。

■【簡斎文庫】

住友本社総理事、蔵相小倉正恒氏旧蔵書。明の正徳14(1519)年刊行の「楚辞集註」をはじめ、漢籍・国書3万冊。

■【竹村文庫】

元旧制浦和高校教授の竹村昌次氏旧蔵書。ヨーロッパ人による東洋史・東洋地誌紀行などの外国文献916冊。

■【菅沼文庫】

南設楽郡鳳来町の菅沼家から寄贈された江戸期を中心とした狂歌本、軍記類の和古書コレクション3,927冊。

■【霞山会・田尻文庫】(W5)

現代中国関係および日本の外交関係文献5,200冊。

■【中国学術交流文庫】(W6)

南開大学、北京語言学院(現北京語言文化大学)など、海外提携校との学術交流により送られた中国文献1,700冊

■【中日大辞典文庫】(W7)

『中日大辞典』編纂資料を主とする中国語関係文献3,277冊。

■【浅川文庫】(W8)

浅川謙次氏旧蔵書で、現代中国の政治経済関係文献を主とする2,166冊。

■【J.ライヒマンコレクション】(W10)

宣教師をはじめとする欧米知識人の中国思想や政治・文化の比較考察、植民地化の過程での見聞記やJ. レッグ(経書の英訳者)、W.H. メドハースト(聖書の漢訳、英漢辞典の編者)の著作など。17~19世紀にかけて欧米で刊行された中国研究文献を多彩に収集。979冊。

■【小川文庫】(W11)

小川昭一氏旧蔵書で、唐詩関係をはじめ中国学の基礎文献を主とする和漢書3,770冊。

■【K.シュナイダー文庫】(W12)

元Münster大学教授Karl Schneider氏旧蔵書。印欧比較言語学を主とする2,840冊。

■【佐藤文庫】(W13)

経学関係を主とする佐藤匡玄博士旧蔵書。漢籍3,750冊。

■【徳永文庫】(W14)

元京都帝国大学・同志社大学教授 徳永清行氏旧蔵書。支那・満蒙関係資料664冊。

■【江口文庫】(W15)

故江口圭一本学教授旧蔵書。日本近現代史・日中戦争史に関する公刊された図書3,377冊、雑誌205誌。他に満州事変期の陸軍パンフレット・蒙古連合自治政府経済次長の沼野資料など、現在では入手が出来ない貴重な一次資料を含む。

■【谷文庫】(W16)

故谷光隆本学教授旧蔵書。中国・明代の馬政を中心とする制度史、河工史、さらには東亜同文書院に関する公刊された資料805点。他に貴重な線装本(中国刊本・和刻本漢籍)を有する。

名古屋図書館

■【榛村文庫】(W1)

榛村専一氏旧蔵書。著作権法関係を主とする法律外国文献1,846冊。

■【小岩井文庫】(W4)

第3代学長・故小岩井浄先生旧蔵書1,924冊。

■【ドイツ会社史】

クルップ・コダックなど、ドイツの有名企業1,900社の会社史。総数2,168冊。

■【Hansard's Parliamentary Debates】(イギリス議会議事録)

1803年にT. C. Hansardによって創刊。1066-1625年の歴史的記述から始まっているParliamentary Historyを含むイギリス本会議の逐語的速記録。所蔵のうちには英国上院議会図書館旧蔵書も含まれている。

■【National Reporter System】(アメリカ合衆国判例体系)

アメリカ合衆国の判例集を体系的に集めたもので、判例主義を重視するアメリカ法研究の基本資料。構成は大きく分けて、①連邦関係の判例集(連邦最高裁判所判例集、合衆国控訴審裁判所判例集、合衆国地方裁判所判例集)②地域別判例集(全米50州を7ブロックに分け、それぞれのブロック内の各州の最高裁判所の主要判例を集めたもの)③特別州の判例集(ニューヨーク州とカリフォルニア州の最高裁、下級裁などの主要判例)からなる。NRS1879年創刊から購入。

■【法令全書】

慶応3(1867)年の幕府大政返上からの法令を収録したオリジナル本を全冊揃えて所蔵。近代から法令の歴史を完全に網羅している。

■【OECD全刊行物】

国際経済・貿易・産業・金融・農業・食糧・エネルギー・開発援助などに関する動向と分析から得られた報告書と統計資料には定評がある。加盟22カ国のみならず域外諸国についてのデータも貴重である。

■【Verhandlungen des Deutschen Bundestages】(ドイツ連邦議会議事録)

第1議会期(1949年)から第11議会期(1990年)までを収録。609冊。

■【乾文庫】

元東京弁護士会会長 乾政彦氏旧蔵書。1860~1930年代に刊行された民・商法関係のドイツ書684冊。

■【四庫全書珍本集】

四庫全書文淵閣本による影印(複製印刷物)。初集は(豊橋図書館漢籍室蔵)中国政府により1954(昭29)年「中華人民共和国建国記念」として寄贈された。初集を含めて6,341冊。

■【川合文庫】(NW1)

ゾルゲ事件の関係者である著述家川合貞吉氏の寄贈本。950冊。

■【ウィットフォーゲルコレクション】(NW2)

中国を主な研究対象とした社会学者 Karl August Wittfogel (1896~1988)の旧蔵コレクション1,998点・2,435冊。内容的には5つの蔵書群から構成されているが特に現代中国研究コレクションとしての利用価値は大きい。

■【China Studies Century】(NW3)

20世紀初めに刊行された中国研究の洋書文献1,031冊。

■【中国政府寄贈文庫】(NW4)

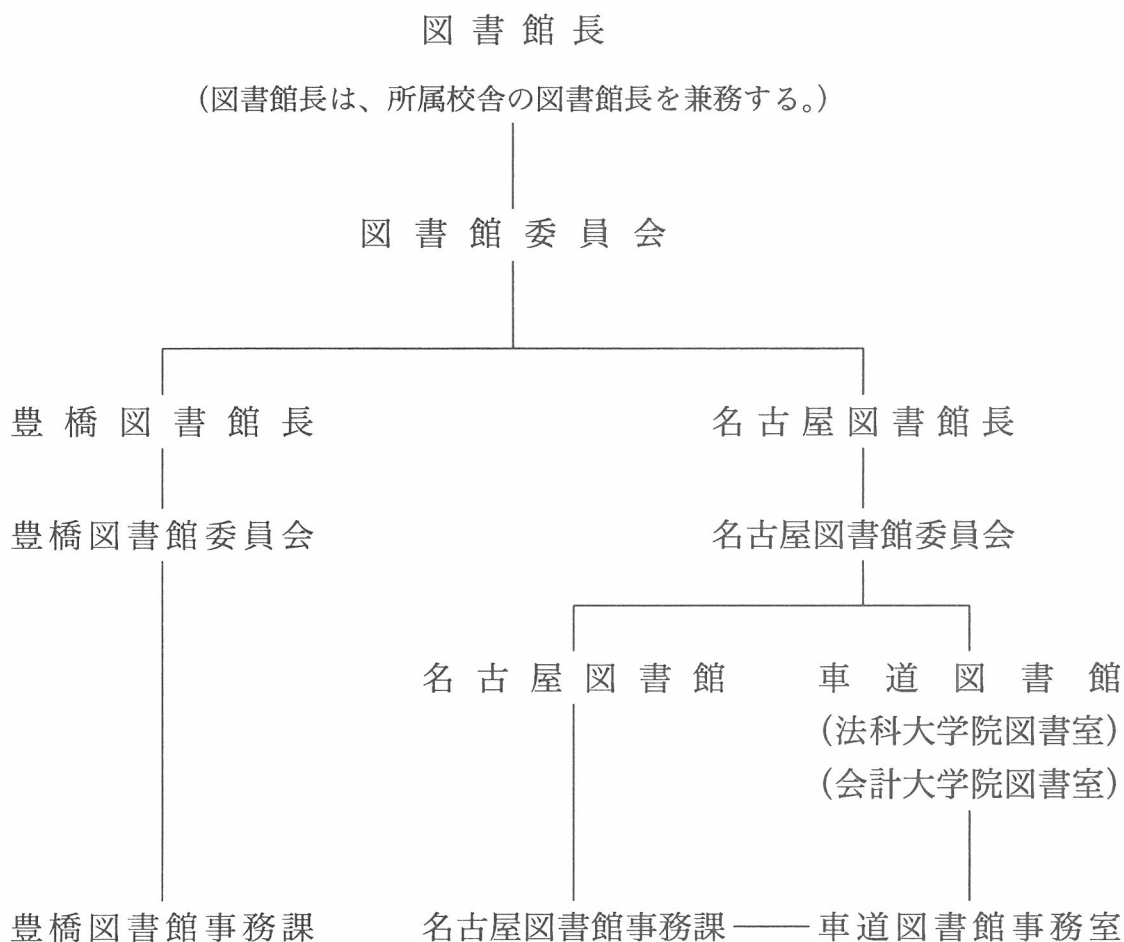
中華人民共和国教育部からの寄贈図書 587点。

■【ドイツ刑法学発達史コレクション】Entwicklung des deutschen Strafrechts (NW5)

ドイツ刑法学研究史上、著名な基本文献のコレクション 623点 686冊。

図書館組織

2010年4月1日現在



人 員

(2010.5.1現在)

	館長	課長	係長	収 書・ 目録管理	運 用	計
豊橋図書館	1	1	1	3	3	9
名古屋図書館	1	1	1	1	3	7
車道図書館			1		1	2

蔵書数・所蔵雑誌種類数

四研究所：国際問題研究所、中部地方産業研究所、総合郷土研究所、経営総合科学研究所
 四学会：法学会、経済学会、経営学会、現代中国学会

蔵書数(2010年3月末現在)

区 分	内 国 書	外 国 書	合 計	内・中国書
豊 橋 図 書 館	462,383	326,822	789,205	113,621
名 古 屋 図 書 館	260,758	224,750	485,508	65,663
車 道 図 書 館	133,721	13,335	147,056	2,691
四 研 究 所	102,780	80,168	182,948	57,945
四 学 会	16,709	3,575	20,284	575
計	976,351	648,650	1,625,001	240,495

所蔵雑誌種類数(2010年3月末現在)

区 分	内国雑誌	外国雑誌(内・中国雑誌)	合計	内・継続雑誌
豊 橋 図 書 館	4,039	2,167 (695)	6,206	2,035
名 古 屋 図 書 館	1,519	1,928 (607)	3,447	1,218
車 道 図 書 館	530	150 (16)	680	302
四 研 究 所	2,216	749 (486)	2,965	999
四 学 会	1,236	48 (28)	1,284	1,095
計	9,540	5,042 (1,832)	14,582	5,649

2009年度受入図書数・受入図書数の推移

受入図書数(2010年3月末現在)

区 分	内 国 書	外 国 書	合 計	内・中国書
豊 橋 図 書 館	7,447	3,514	10,961	1,216
名 古 屋 図 書 館	6,065	2,966	9,031	1,269
車 道 図 書 館	4,565	121	4,686	1
四 研 究 所	374	572	946	465
四 学 会	231	43	274	5
計	18,682	7,216	25,898	2,956

受入図書数の推移

区 分	2005	2006	2007	2008	2009
豊 橋 図 書 館	15,362	14,086	13,842	14,233	10,961
名 古 屋 図 書 館	13,283	12,404	13,003	11,830	9,031
車 道 図 書 館	3,948	9,549	6,108	5,378	4,686
四 研 究 所	4,854	2,732	2,262	2,432	946
四 学 会	306	295	331	313	274
計	37,753	39,066	35,546	34,186	25,898

2009年度図書費決算額

区分	予算額 (図+消)	決算額		
		図書費	消耗資料費	合計
図書館	240,027,472	116,144,867	132,177,002	248,321,869
国 研	5,950,000	2,150,741	3,330,216	5,480,957
中 産 研	2,864,000	1,508,422	1,475,908	2,984,330
郷 土 研	1,955,000	696,901	616,469	1,313,370
経 総 研	5,289,000	1,088,110	4,193,770	5,281,880
法 学 会	2,850,000	232,580	1,940,045	2,172,625
経済学会	3,245,000	360,390	2,930,552	3,290,942
経営学会	850,000	488,940	127,260	616,200
現中學會	0	0	0	0
計	263,030,472	122,670,951	146,791,222	269,462,173

予算＝当初予算＋前年度繰越額＋私大設備助成

2010年度図書費当初予算額

区分	図書費	消耗資料費	合計
図書館	95,883,000	97,041,000	192,924,000
国 研	2,227,000	3,723,000	5,950,000
中 産 研	1,800,000	1,100,000	2,900,000
郷 土 研	1,000,000	1,026,000	2,026,000
経 総 研	1,089,000	4,200,000	5,289,000
法 学 会	300,000	2,552,000	2,852,000
経済学会	250,000	250,000	500,000
経営学会	300,000	200,000	500,000
現中學會	0	0	0
計	102,849,000	110,092,000	212,941,000

図書館図書費予算・決算の推移

区分	予算	指数	決算	指数
2005年度	289,297,000	1.00	285,171,077	1.00
2006年度	272,915,000	0.94	264,723,990	0.93
2007年度	285,251,000	0.99	279,412,141	0.98
2008年度	281,308,000	0.97	279,804,465	0.98
2009年度	240,027,472	0.83	248,321,869	0.87

図書館施設概要

豊橋図書館

2010.4現在

区分	延面積	収容能力	配架数	座席数
(総延面積)	(7,900m ²)			(計853)
グループ学習室 A・B (1F)	51m ²			62
参考図書室 (ブラウジング・新聞・検索含)	414m ²	14,400冊	12,370冊	126
メディアゾーン・ A V コーナー	140m ²			54
開架図書室 (2F)	1,038m ²	76,950冊	144,170冊	273
自習室	174m ²			132
グループ学習室1	30m ²			19
雑誌コーナー	104m ²	381種	327種	36
開架図書室 (3F)	558m ²	41,700冊	49,738冊	123
第1書庫 (5F)	2,417m ²	477,000冊		16
第2書庫 (3F)	554m ²	183,000冊	582,927冊	12

名古屋図書館

2010.4現在

区分	延面積	収容能力	配架数	座席数
(総延面積)	(7,978m ²)			(計709)
書庫 (1F 1層)	1,390m ²	240,000冊		28
書庫 (1F 2層)	1,382m ²	296,000冊	333,329冊	97
新着雑誌コーナー		441種	340種	
開架室 (1F)	942m ²	100,000冊	139,209冊	146
メディアゾーン	976m ²			75
A V 自習室				42
参考図書室 (2F)	682m ²	15,000冊	12,970冊	161
自習室 (3F)	325m ²			130
多目的学習室1 (3F)	49m ²			16
多目的学習室2 (3F)	43m ²			14
マイクロ室 (3F)	69m ²			

車道図書館

2010.4現在

区分	延面積	収容能力	配架数	座席数
(総延面積)	(1,068m ²)			(計133)
開架閲覧フロアー	240m ²	42,000冊	58,771冊	
参考図書フロアー	30m ²			
雑誌・新聞フロアー (ブラウジング含)	55m ²	200種	141種	14
検索・ITコーナー	26m ²			7
閲覧・学習コーナー (キャレル)	126m ²			69
閲覧コーナー (平机)	78m ²			43
※ 車道書庫 (名古屋校舎外部書庫 (名古屋図書館))	140m ²	49,600冊	64,262冊	

法科大学院図書室

2010.4現在

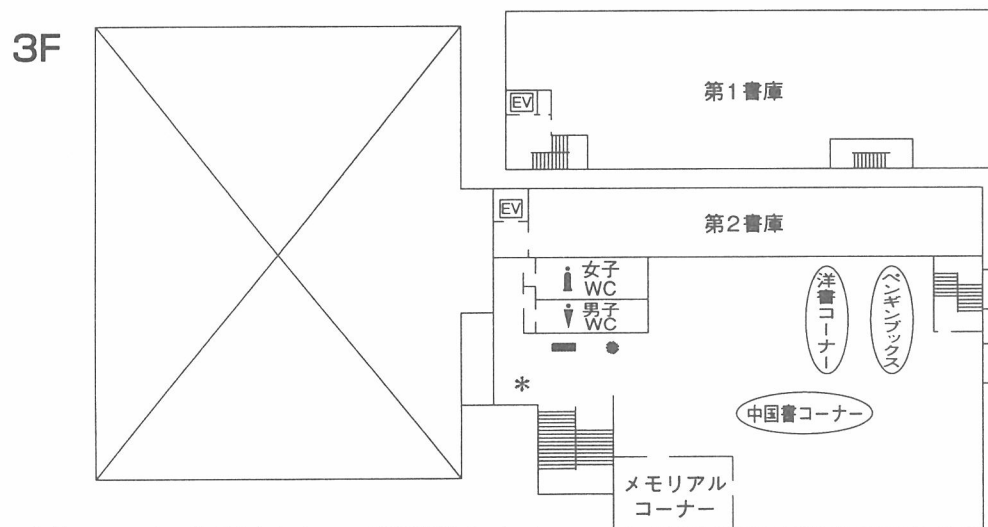
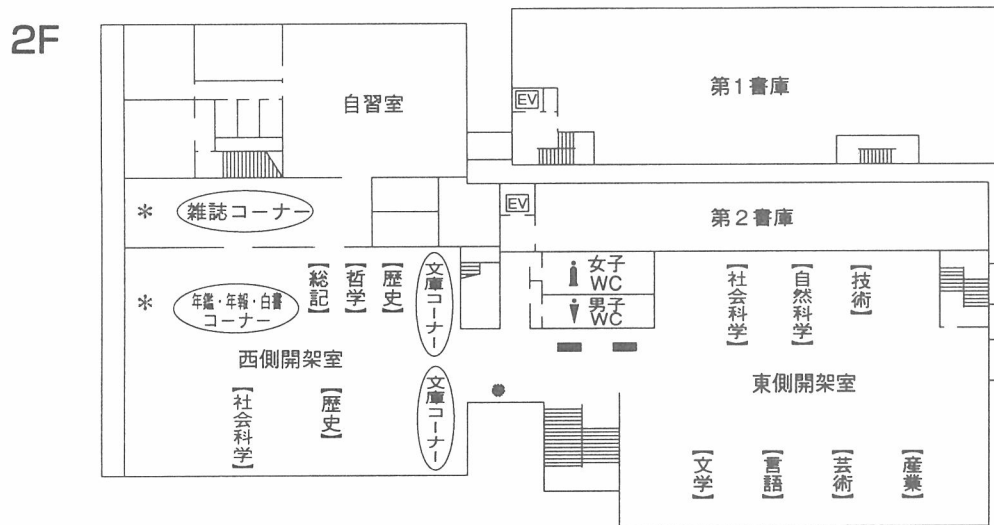
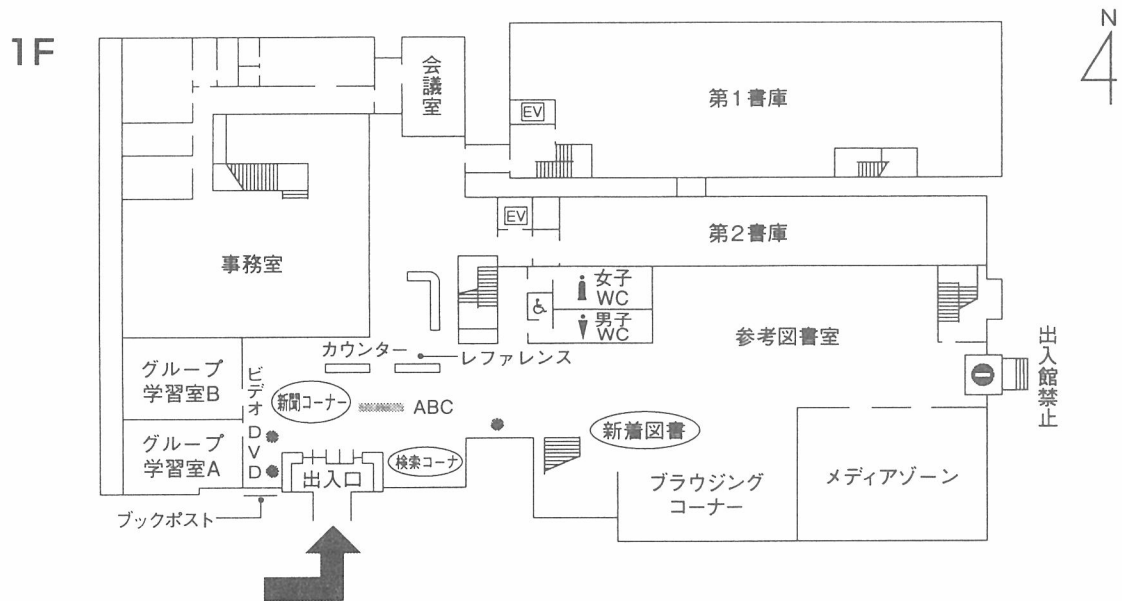
区分	延面積	収容能力	配架数	座席数
(総延面積)	(1,068m ²)			(計155)
開架閲覧フロアー	251m ²	40,500冊	17,052冊	
参考図書フロアー	21m ²			
新着雑誌フロアー (ブラウジング含)	28m ²	285種	134種	4
検索・ITコーナー	7m ²			2
キャレルデスクフロアー (北側)	171m ²			80
キャレルデスクフロアー (南側)	138m ²			69

会計大学院図書室

2010.4現在

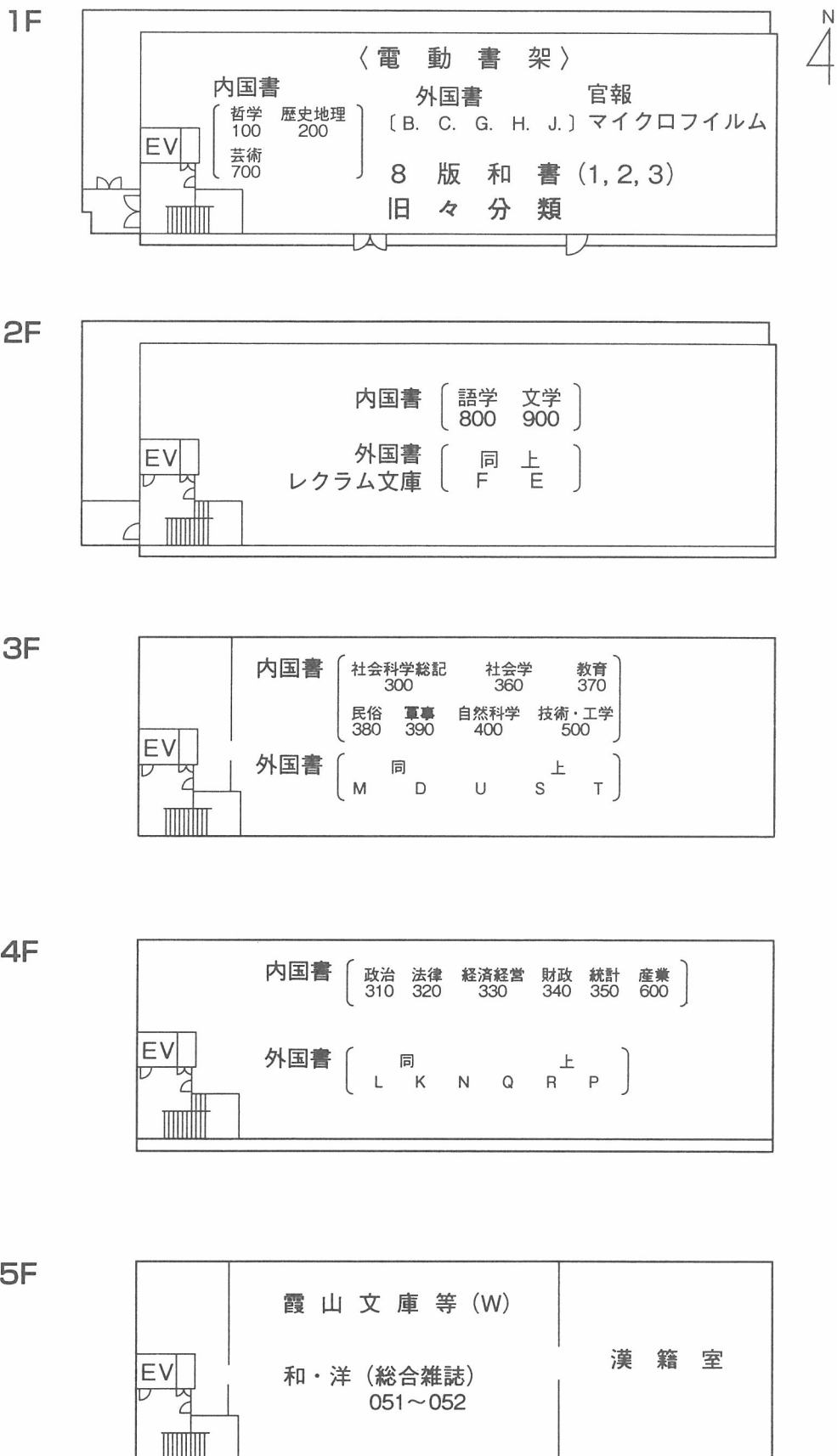
区分	延面積	収容能力	配架数	座席数
(総延面積)	(1,003m ²)			(計144)
開架閲覧フロアー	138m ²	9,000冊	6,971冊	
雑誌・新聞コーナー				30種
検索・ITコーナー	6m ²			3
キャレルデスクフロアー	238m ²			80
共同学習室1	29m ²			12
共同学習室2	29m ²			12
ゼミ室 K1201	40m ²			16
会計大学院自習室	40m ²			21

豊橋図書館案内図



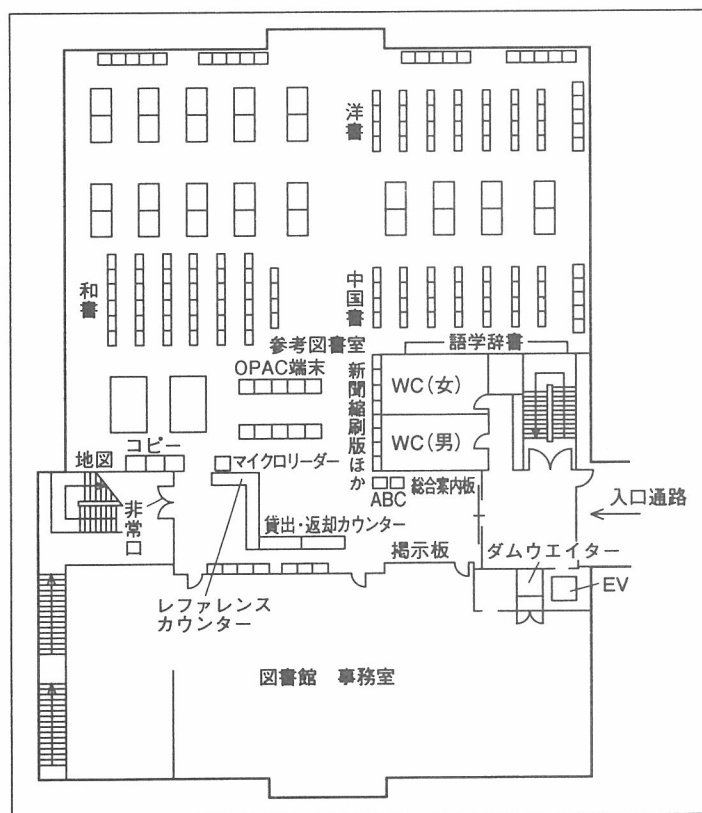
- * 無線LANコーナー(お手持ちのパソコンの利用可能コーナー)
- コピー機
- 検索端末
- ABC(自動貸出返却装置)

豊橋図書館第1書庫案内図

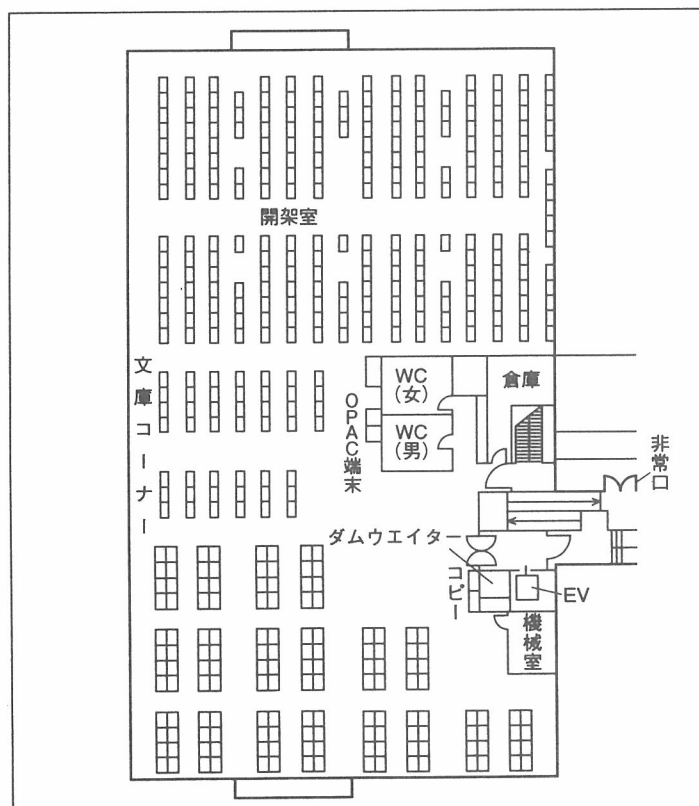


名古屋図書館案内図

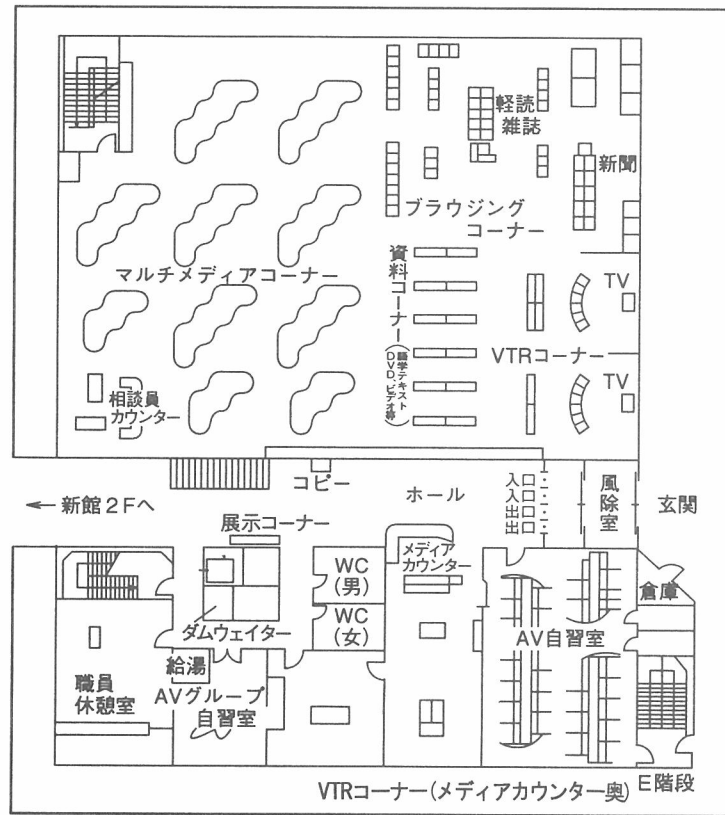
新館 2F 参考図書室・事務室



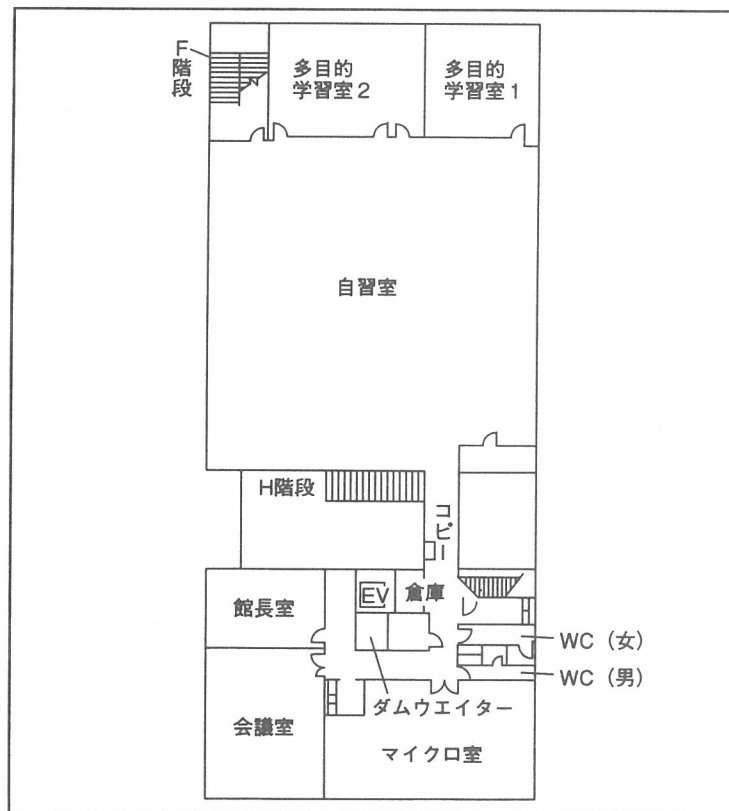
新館 1F 開架室



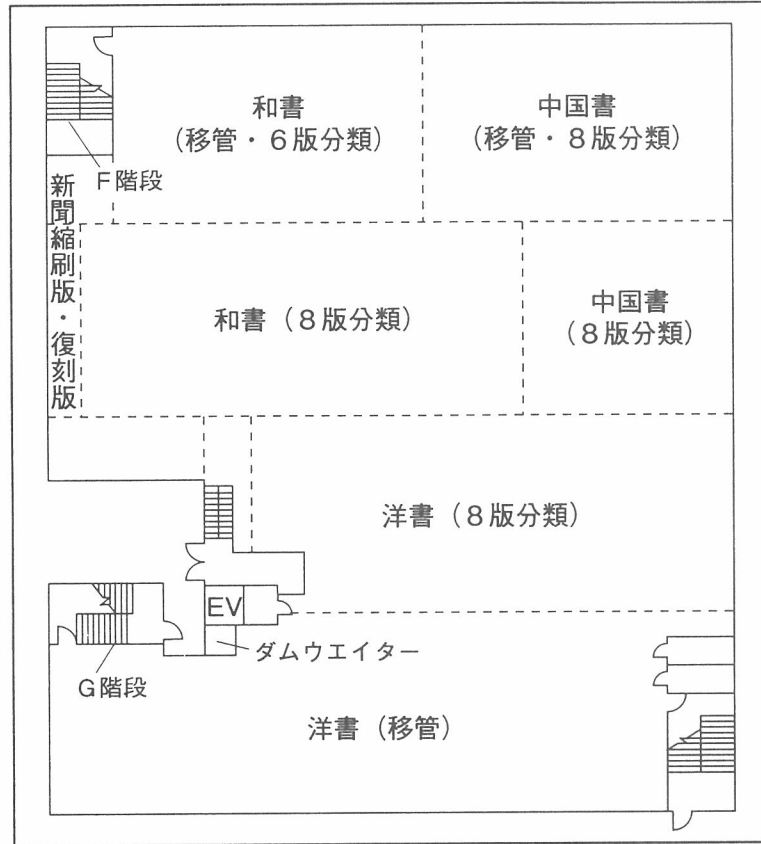
2F メディアゾーン



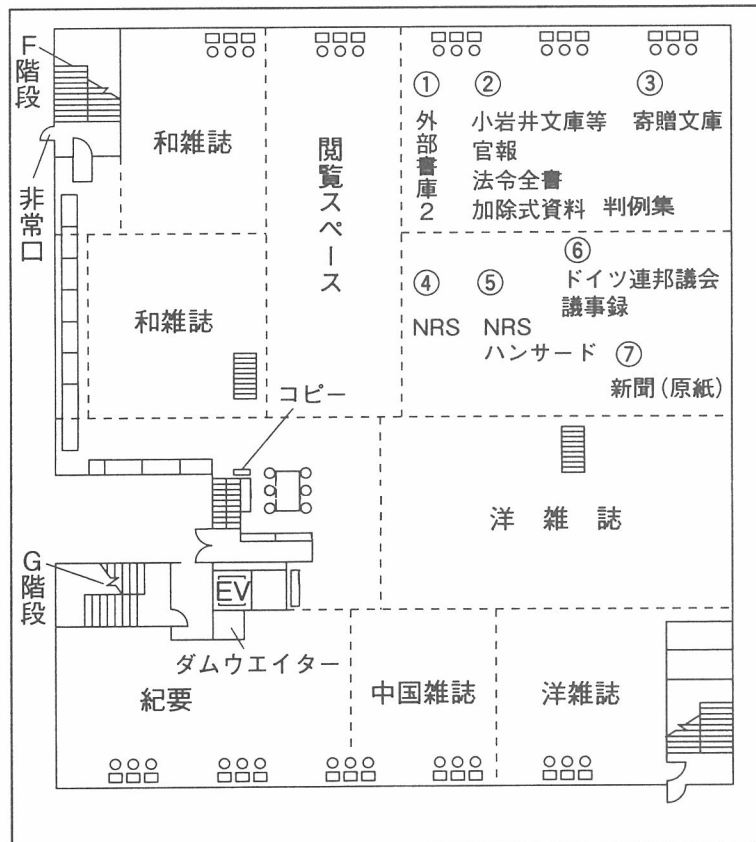
3F 自習室・学習室・マイクロ室・会議室・館長室



1F 書庫1層

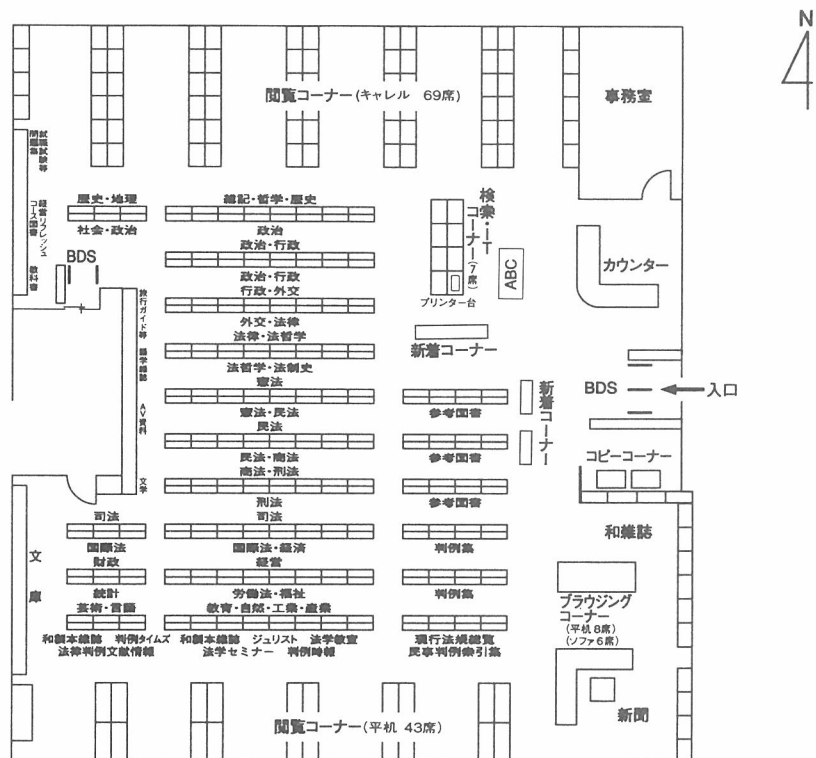


1F 書庫2層

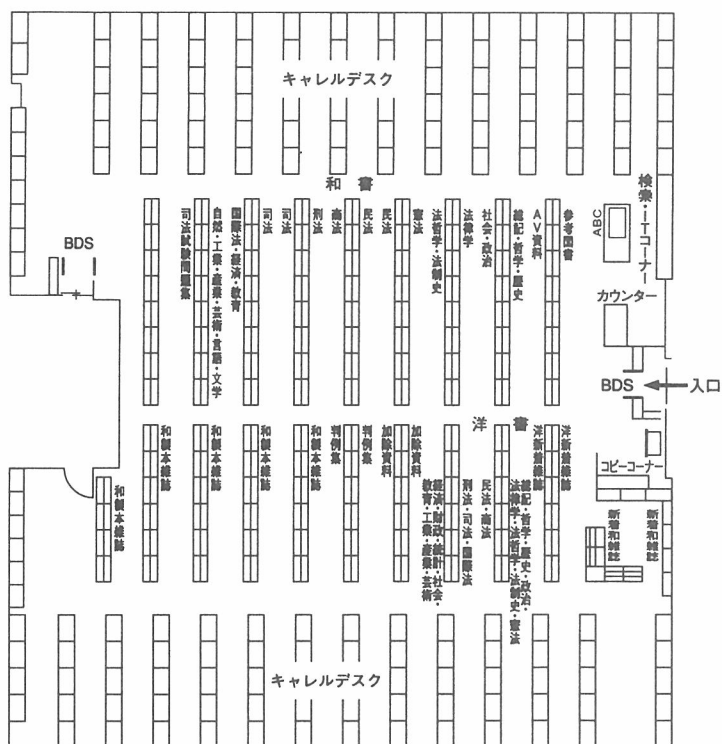


車道図書館・法科大学院図書室・会計大学院図書室案内図

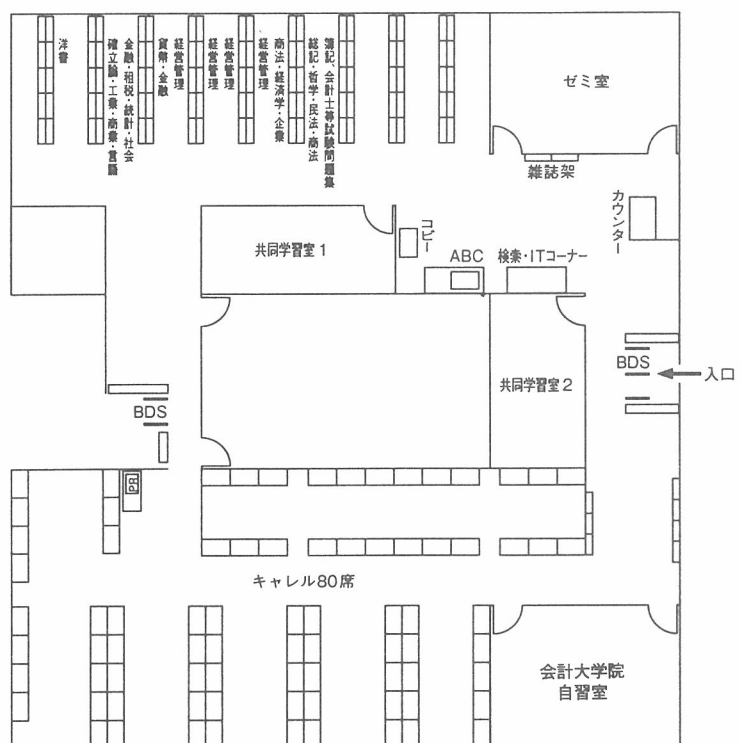
車道図書館



法科大学院図書室

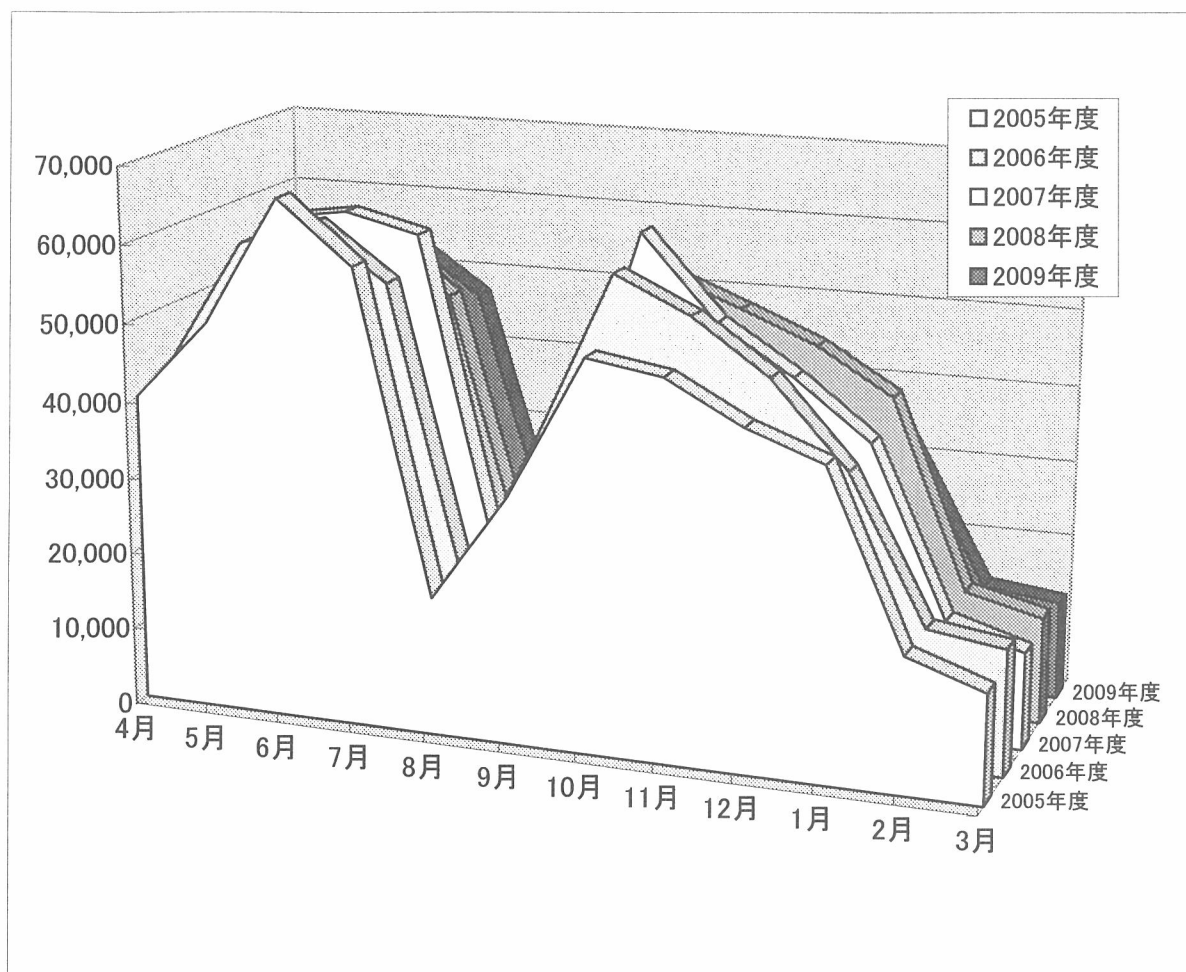


会計大学院図書室



OPACアクセス統計（数値入力は「OPACアクセス数」から）

月	2005年度	2006年度	2007年度	2008年度	2009年度
4月	40,201	43,044	41,753	38,417	39,802
5月	50,386	58,552	59,984	49,968	46,256
6月	66,727	61,808	61,457	56,248	53,726
7月	58,936	54,809	59,088	49,051	47,047
8月	17,656	16,818	18,921	15,366	15,425
9月	31,860	37,038	30,504	30,853	28,900
10月	50,186	58,307	61,528	54,287	47,415
11月	48,718	53,836	50,886	50,501	41,313
12月	43,506	47,187	44,864	46,577	42,794
1月	39,907	36,395	37,470	40,854	32,296
2月	17,353	17,532	15,350	16,129	13,868
3月	14,047	16,092	12,401	13,694	12,653
合計	479,483	501,418	494,206	461,945	421,495



※2004年10月に新システムを導入し、GUI-OPACからWebOPACに切替している

2009年度 図書館利用状況

豊橋図書館(開館296日)

区分	学部・短大生	大学院生	教職員	その他	計
入館者数	356,602				
帯出件数	16,599	1,177	2,027	2,725	22,528
帯出冊数	31,505	2,909	6,628	6,813	47,855
相互利用件数	依頼		1,116		
	受付		3,075		

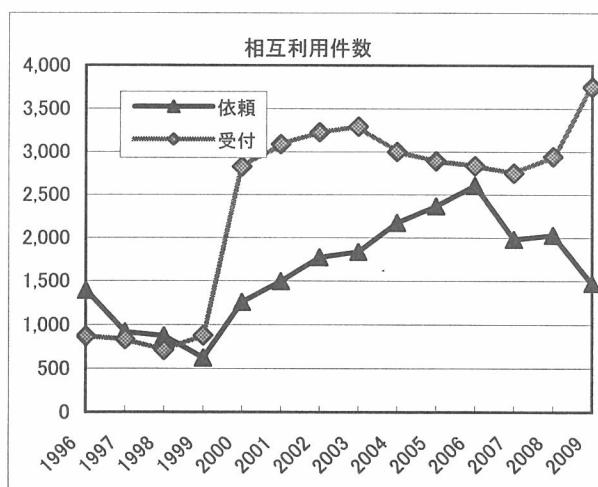
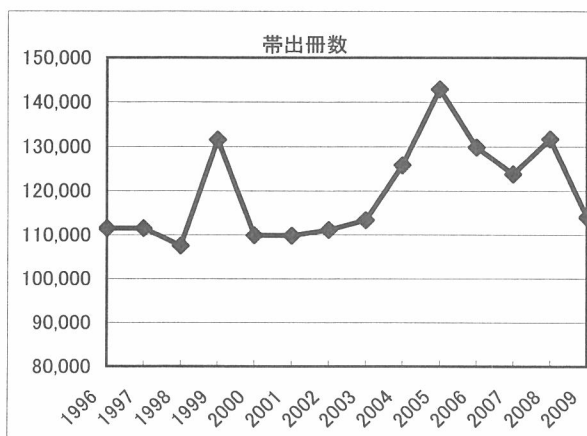
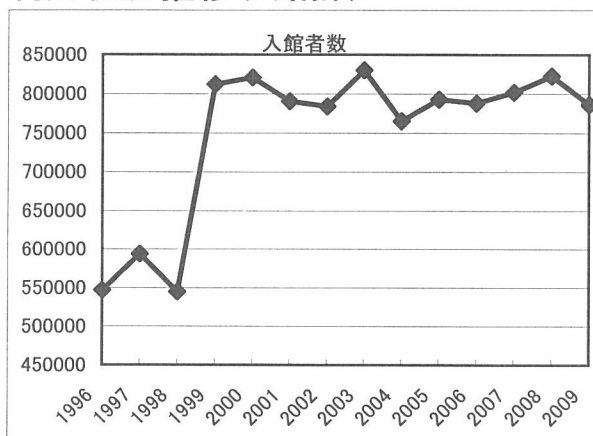
名古屋図書館(開館289日)

区分	学部・短大生	大学院生	教職員	その他	計
入館者数	310,948				
帯出件数	12,659	1,254	1,367	1,096	16,376
帯出冊数	26,761	3,998	4,696	2,642	38,097
相互利用件数	依頼		292		
	受付		610		

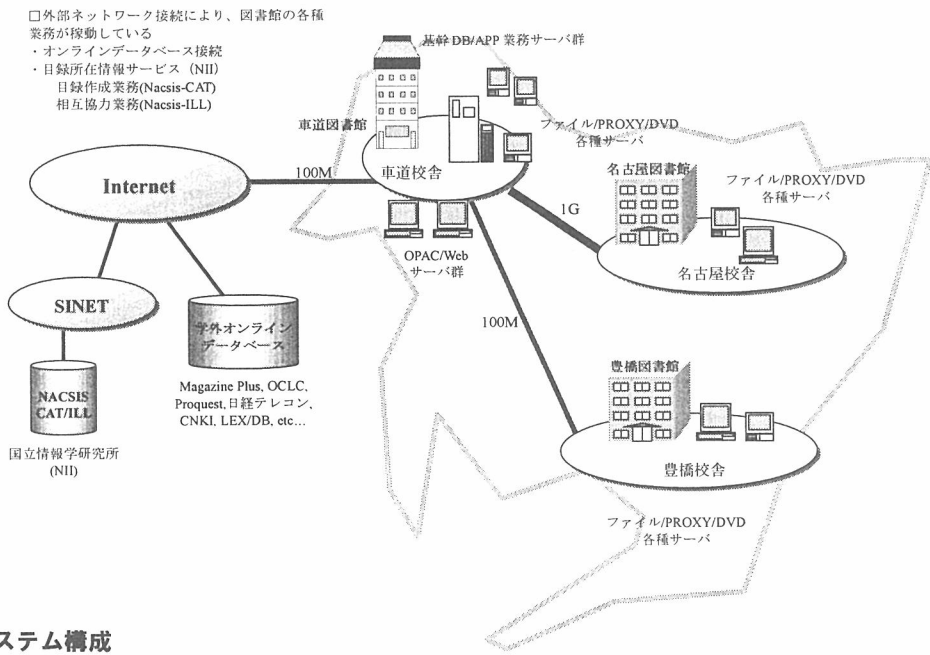
車道図書館(開館288日)

区分	学部・短大生	大学院生	教職員	その他	計
入館者数	118,806				
帯出件数	4,540	3,877	461	4,413	13,291
帯出冊数	9,196	7,629	1,094	10,144	28,063
相互利用件数	依頼		56		
	受付		66		

利用状況推移(3館計)



図書館システム ネットワーク構成概要



○各図書館のシステム構成

車道図書館(法科大学院、会計大学院含む)			
1.	基幹 DB サーバ	1 式	HA8000/270G9, Mem:4GB, HDD: 515GB(RAID-5) DB:ORACLE9i 図書館システム: Uniprove/LS
2.	業務 (APP) サーバ	3 式	HA8000/130A, Mem:4GB, HDD:180GB(RAID-5), 図書館システム: Uniprove/LS
3.	検索用 OPAC サーバ	2 式	HA8000/130A, Mem:4GB, HDD:180GB(RAID-5), OPAC: Bibliotheca2
4.	ファイル・プリンタサーバ	1 式	HA8000/130A, Mem:2GB, HDD:180GB(RAID-5), OS:Windows Server 2003
5.	CD/DVD サーバ	1 式	OS:Windows Server 2003, DRM-3000 ストレージ
6.	PROXY サーバ	1 式	HA8000/130A, Mem:2GB, HDD:180GB(RAID-5) OS:Red Hat Enterprise Linux
7.	利用者用 PC	12 式	Hitachi FLORA 330, OS:WindowsXP
8.	利用者用ノート PC	10 式	Hitachi FLORA 270, OS:WindowsXP
9.	業務用 PC	8 式	Hitachi FLORA 330, OS:WindowsXP
10.	自動貸出返却装置(ABC)	3 式	3M 製 ABC II (2 機)・ABC III (1 機)
11.	蔵書点検用ターミナル	2 式	点検用通信ユニット付
12.	ネットワーク機器	-	無線 LAN 装置, FW 装置, マルチレイヤスイッチなど
13.	マルチメディア編集機器	1 式	Canopus DV Storm Station 構成一式
14.	ネットワークプリンタ	3 式	各種 22ppm 以上
名古屋図書館(研究所含む)			
1.	ファイル・プリンタサーバ	1 式	HA8000/130A, Mem:2GB, HDD:180GB(RAID-5), OS:Windows Server 2003
2.	CD/DVD サーバ	1 式	OS:Windows Server 2003, DRM-3000 ストレージ
3.	PROXY サーバ	1 式	HA8000/130A, Mem:2GB, HDD:180GB(RAID-5), Linux
4.	利用者用 PC	14 式	Hitachi FLORA 330, OS:WindowsXP
5.	利用者用ノート PC	10 式	Hitachi FLORA 270, OS:WindowsXP
6.	業務用 PC	20 式	Hitachi FLORA 330, OS:WindowsXP
7.	自動貸出返却装置(ABC)	2 式	3M 製 ABC II
8.	蔵書点検用ターミナル	5 式	点検用通信ユニット付
9.	ネットワーク機器	-	無線 LAN 装置, FW 装置, マルチレイヤスイッチなど
10.	マルチメディア編集機器	1 式	Canopus DV Storm Station 構成一式
11.	ネットワークプリンタ	5 式	各種 22ppm 以上
豊橋図書館(研究所含む)			
1.	ファイル・プリンタサーバ	1 式	HA8000/130A, Mem:2GB, HDD:180GB(RAID-5), OS:Windows Server 2003
2.	CD/DVD サーバ	1 式	OS:Windows Server 2003, DRM-3000 ストレージ
3.	PROXY サーバ	1 式	HA8000/130A, Mem:2GB, HDD:180GB(RAID-5), Linux
4.	利用者用 PC	14 式	Hitachi FLORA 330, OS:WindowsXP
5.	利用者用ノート PC	10 式	Hitachi FLORA 270, OS:WindowsXP
6.	業務用 PC	20 式	Hitachi FLORA 330, OS:WindowsXP
7.	自動貸出返却装置(ABC)	2 式	3M 製 ABC II
8.	蔵書点検用ターミナル	5 式	点検用通信ユニット付
9.	ネットワーク機器	-	無線 LAN 装置, FW 装置, マルチレイヤスイッチなど
10.	マルチメディア編集機器	1 式	Canopus DV Storm Station 構成一式
11.	ネットワークプリンタ	5 式	各種 22ppm 以上

資料1 2009(平成21)年度 学部・所管別受入統計表

区分	学科	所管	豊橋図書館				名古屋図書館				東道図書館			
			内	外(中)	外(洋)	計	内	外(中)	外(洋)	計	内	外(中)	外(洋)	計
基礎	人文科学関係		2,468	43	262	2,773	1,291	41	74	1,406	381	0	7	388
	社会科学関係		1,998	53	162	2,213	1,141	4	65	1,310	910	0	0	910
	自然科学関係		316	0	12	328	329	0	33	362	202	0	3	205
	外国語関係		113	41	81	235	107	61	233	401	29	0	0	29
	保健体育関係		39	0	2	41	33	0	24	57	4	0	0	4
	合計		4,934	137	519	5,580	2,901	106	429	3,436	1,521	0	10	1,531
専門	法学部						1,331	11	700	2,042	2,243	1	105	2,349
	経済学部		363	79	318	760								
	経営学部						1,082	1	482	1,565	745	0	5	750
	現代中国学部						601	1,151	82	1,834				
	国際コミュニケーション学部		119	73	465	657								
	文学部		1,450	927	949	3,326								
	合計		1,932	1,079	1,732	4,743	3,014	1,163	1,264	5,441	2,988	1	110	3,099
短期大学部		355	0	26	381									
専門教育関係合計		2,287	1,079	1,758	5,124	3,014	1,163	1,264	5,441	2,988	1	110	3,099	
専有	教職・司書関係		226	0	21	247	150	0	1	151	56	0	0	56
	専門・教職・司書関係合計		2,513	1,079	1,779	5,371	3,164	1,163	1,265	5,595	3,044	1	110	3,155
	総計		7,447	1,216	2,298	10,961	6,065	1,269	1,697	9,031	4,565	1	120	4,686

※“研究所欄”は、国際問題研究所、中部地方産業研究所、総合郷土研究所及び経営総合科学研究所の4研究所を、“学会欄”は、

2010年3月31日現在 単位:冊

図書館合計				4研究所				4学会				総合計			
内	外(中)	外(洋)	計	内	外(中)	外(洋)	計	内	外(中)	外(洋)	計	内	外(中)	外(洋)	計
4,140	84	343	4,567									4,140	84	343	4,567
4,049	57	227	4,333									4,049	57	227	4,333
847	0	48	895									847	0	48	895
244	102	314	660									244	102	314	660
76	0	26	102									76	0	26	102
9,356	243	958	10,557									9,356	243	958	10,557
3,574	12	805	4,391	4	122	11	137	166	0	14	180	3,744	134	830	4,708
363	79	318	760	295	132	10	437	44	0	11	55	702	211	339	1,252
1,827	1	487	2,315	70	33	73	176	16	0	13	29	1,913	34	573	2,520
601	1,151	82	1,834	5	178	13	196	5	5	0	10	611	1,334	95	2,040
119	73	465	657	0	0	0	0					119	73	465	657
1,450	927	949	3,326	0	0	0	0					1,450	927	949	3,326
7,934	2,243	3,106	13,283	374	465	107	946	231	5	38	274	8,539	2,713	3,251	14,503
355	0	26	381									355	0	26	381
8,289	2,243	3,132	13,664	374	465	107	946	231	5	38	274	8,894	2,713	3,277	14,884
432	0	25	457									432	0	25	457
8,721	2,243	3,157	14,121	374	465	107	946	231	5	38	274	9,326	2,713	3,302	15,341
18,077	2,486	4,115	24,678	374	465	107	946	231	5	38	274	18,682	2,956	4,380	25,898

経済学会、法学会、経営学会及び現代中国学会の4学会(文学会・国際コミュニケーション学会を除く)をそれぞれ集計した

資料2 2009(平成21)年度 学部・所管別蔵書統計表

区分	学科	所管	豊橋図書館				名古屋図書館				東海図書館			
			内	外(中)	外(洋)	計	内	外(中)	外(洋)	計	内	外(中)	外(洋)	計
基礎 本 教 育	人文科学関係		56,552	3,058	5,993	65,603	51,230	788	8,325	60,343	25,332	1,012	995	27,339
	社会科学関係		50,175	1,565	3,719	55,459	43,034	343	4,702	48,079	16,743	216	493	17,452
	自然科学関係		16,907	572	3,758	21,237	18,248	34	2,134	20,416	7,121	58	184	7,363
	外国語関係		8,204	5,360	15,361	28,925	7,051	4,049	11,736	22,839	2,383	567	621	3,571
	保健体育関係		6,612	111	1,189	7,912	3,411	3	1,252	4,666	422	0	39	461
	合計		138,450	10,666	30,029	179,136	122,977	5,217	28,149	156,343	52,091	2,453	2,332	56,786
専 門 教 育	法学部		/				72,595	1,250	74,477	148,331	66,344	143	5,341	71,828
	経済学部		74,812	10,284	56,184	141,280	/				/			
	経営学部		/				49,062	150	49,245	99,357	6,741	1	382	7,024
	現代中国学部		/				10,196	59,037	5,437	74,670	/			
	国際コミュニケーション学部		35,490	2,960	21,746	60,196	/				/			
	文学部		170,958	88,696	95,375	355,029	/				/			
	合計		281,260	101,940	173,305	556,505	132,753	60,446	129,159	322,358	73,085	144	5,623	78,852
	短期大学部		18,226	42	2,437	20,705	/				/			
	専門教育関係合計		299,486	101,982	175,742	577,210	132,753	60,446	129,159	322,358	73,085	144	5,623	78,852
	教職・司書関係		24,447	973	7,439	32,859	5,028	0	1,779	6,807	8,635	94	2,689	11,418
専門・教職・司書関係合計		323,933	102,955	183,181	610,069	137,781	60,446	130,938	329,165	81,720	238	3,312	90,270	
総計		462,383	113,621	213,201	789,205	260,758	65,663	159,087	485,508	133,721	2,691	10,644	147,056	

※“研究所欄”は、国際問題研究所、中部地方産業研究所、総合郷土研究所及び経営総合科学研究所の4研究所を、“学会欄”は、

2010年3月31日現在 単位:冊

図書館合計				4研究所				4学会				総合計			
内	外(中)	外(洋)	計	内	外(中)	外(洋)	計	内	外(中)	外(洋)	計	内	外(中)	外(洋)	計
139,114	5,458	15,313	153,885	/				/				133,114	5,458	15,313	153,885
109,952	2,124	8,914	120,990	/				/				109,952	2,124	8,914	120,990
42,276	664	6,076	49,016	/				/				42,276	664	6,076	49,016
17,641	9,976	27,718	55,335	/				/				17,641	9,976	27,718	55,335
10,445	114	2,480	13,039	/				/				10,445	114	2,480	13,039
313,428	18,336	60,501	392,265	/				/				313,428	18,336	60,501	392,265
138,939	1,402	79,818	220,159	4,770	39,573	8,895	53,238	10,263	0	763	11,026	153,972	40,975	89,476	284,423
74,812	10,284	56,184	141,280	26,037	8,525	2,009	36,571	4,676	251	1,058	5,985	165,525	19,080	59,251	183,836
56,703	151	49,527	106,381	29,308	7,482	11,188	47,978	1,565	0	1,174	2,739	87,576	7,633	61,889	157,098
10,196	59,037	5,437	74,670	19	2,256	87	2,362	205	304	5	594	10,420	61,617	5,529	77,566
35,490	2,960	21,746	60,196	409	0	0	409	/				35,899	2,960	21,746	60,605
170,958	88,696	95,375	355,029	42,237	109	11	42,390	/				213,195	88,805	95,419	397,419
487,098	182,530	308,087	957,715	102,780	57,945	22,223	182,948	16,709	575	3,000	20,284	806,567	221,050	333,310	1,160,947
18,226	42	2,437	20,705	/				/				18,226	42	2,437	20,705
505,324	162,572	310,521	978,420	102,780	57,945	22,223	182,948	16,709	575	3,000	20,284	624,813	221,092	335,747	1,181,652
38,110	1,067	11,907	51,084	/				/				38,110	1,067	11,907	51,084
543,434	163,639	322,131	1,029,504	102,780	57,945	22,223	182,948	16,709	575	3,000	20,284	662,923	222,159	347,654	1,232,736
856,882	181,975	382,932	1,421,769	102,780	57,945	22,223	182,948	16,709	575	3,000	20,284	976,351	240,495	408,155	1,625,001

経済学会、法学会、経営学会及び現代中国学会の4学会(文学会・国際コミュニケーション学会を除く)をそれぞれ集計した

資料3 2009(平成21)年度 学部・所管別雑誌及び新聞種類数

<雑誌>

区分	学科	所管	豊橋図書館				名古屋図書館				車道図書館			
			内	外(中)	外(洋)	計	内	外(中)	外(洋)	計	内	外(中)	外(洋)	計
基礎	人文科学関係		480	44	75	599	185	2	121	308	134	11	4	149
	社会科学関係		485	62	117	664	194	1	79	274	142	3	38	183
	自然科学関係		131	22	48	201	43	-	14	57	14	1	-	15
	外国語関係		62	13	47	122	13	9	96	120	12	1	2	15
	保健体育関係		96	1	36	133	40	-	18	58	3	-	-	3
	合計		1,254	142	323	1,719	475	12	330	817	305	16	44	365
専門	法学部		696 97 397 1,190				479	-	335	814	170	-	88	258
	経済学部						444 1 612 1,057				28 - 2 30			
	経営学部		101 594 36 731											
	現代中国学部						402 3 108 513							
	国際コミュニケーション学部		1,193 432 575 2,200											
	文学部						2,291 532 1,080 3,903				1,024 595 983 2,602			
	合計		189 - 12 201											
	短期大学部						2,480 532 1,092 4,104				1,024 595 983 2,602			
	専門教育関係合計		305 21 57 383											
	教職・司書関係						2,785 553 1,149 4,487				1,044 595 991 2,630			
専門・教職・司書関係合計		4,039 695 1,472 6,206				1,519 607 1,321 3,447								
合計										1,172 138 725 2,035				692 129 397 1,218
うち継続中のもの														
うち継続中のもの														

<新聞>

区分	学科	所管	豊橋図書館				名古屋図書館				車道図書館			
			内	外(中)	外(洋)	計	内	外(中)	外(洋)	計	内	外(中)	外(洋)	計
	合計		146	23	50	219	46	41	24	111	24	2	1	27
	うち継続中のもの		53	10	22	85	24	6	12	42	13	1	1	15

※ “研究所欄”は、国際問題研究所、中部地方産業研究所、総合郷土研究所及び経営総合科学研究所の4研究所を、“学会欄”は、

2010年3月31日現在 単位:種

図書館 合計				4研究所				4学会				総合計			
内	外(中)	外(洋)	計	内	外(中)	外(洋)	計	内	外(中)	外(洋)	計	内	外(中)	外(洋)	計
799	57	200	1,056									799	57	200	1,056
821	66	234	1,121									821	66	234	1,121
188	23	62	273									188	23	62	273
87	23	147	257									87	23	147	257
139	1	54	194									139	1	54	194
2,034	170	697	2,901									2,034	170	697	2,901
649	-	423	1,072	162	400	132	694	441	-	5	446	1,252	400	560	2,212
696	97	397	1,190	193	72	20	285	323	11	11	345	1,212	180	428	1,820
472	1	614	1,087	490	6	109	605	402	-	2	404	1,364	7	725	2,096
101	594	36	731					70	17	2	89	171	611	38	820
402	3	108	513									402	3	108	513
1,193	432	575	2,200	1,371	8	2	1,381					2,564	440	577	3,581
3,513	1,127	2,153	6,793	2,216	486	263	2,965	1,236	28	20	1,284	6,965	1,641	2,436	11,042
189	-	12	201									189	-	12	201
3,702	1,127	2,165	6,994	2,216	486	263	2,965	1,236	28	20	1,284	7,154	1,641	2,448	11,243
352	21	65	438									352	21	65	438
4,054	1,148	2,230	7,432	2,216	486	263	2,965	1,236	28	20	1,284	7,506	1,662	2,513	11,681
6,088	1,318	2,927	10,333	2,216	486	263	2,965	1,236	28	20	1,284	9,540	1,832	3,210	14,582
2,109	267	1,179	3,555	849	85	65	999	1,080	10	5	1,095	4,038	362	1,249	5,649

図書館 合計				4研究所				4学会				総合計			
内	外(中)	外(洋)	計	内	外(中)	外(洋)	計	内	外(中)	外(洋)	計	内	外(中)	外(洋)	計
216	66	75	357	23	43	16	82	3	-	-	3	242	109	91	442
90	17	35	142	10	14	-	24	3	-	-	3	103	31	35	169

経済学会、法学会、経営学会及び現代中国学会の4学会(文学会・国際コミュニケーション学会を除く)をそれぞれ集計した。

資料4-1 2009年度 主題別蔵書構成・受入構成（豊橋）

<主題別蔵書構成>

2010年 3月31日現在

部 門	総記	哲学	歴史	社会科学 政治	法律	経済 経営	財政	統計	社会学	教育	風俗 民俗	軍事	自然科学	工学	産業	芸術	語学	文学	漢籍	各種文庫 W その他	合計		
NDC 洋書(本学独自)	0 A	1 B・C	2 H・J	30・31 L	32 K	33 N	34 Q	35 R	36 M	37 D	38 M	39 U	4 S	5 T	6 P	7 G	8 F	9 E					
内 国 書	冊数	30,529	26,910	53,767	23,135	8,893	32,687	3,907	4,663	23,965	18,536	8,511	841	22,359	14,316	19,082	18,659	19,445	66,151	41,164	24,863	462,383	
	比率(%)	6.6	5.8	11.6	5.0	1.9	7.1	0.8	1.0	5.2	4.0	1.8	0.2	4.8	3.1	4.1	4.0	4.2	14.3	8.9	5.4	100	
外 国 書	冊数	洋書	29,458	18,389	17,301	9,336	1,404	26,822	3,164	4,003	22,695	2,229	社会学 に 合 併	255	5,723	1,561	3,874	2,557	15,539	44,484	316	4,091	213,201
		中国書	24,064	10,725	21,028	1,947	1,036	2,219	200	513	2,871	1,000		327	1,186	1,115	1,362	3,130	6,715	20,382	3,764	10,037	113,621
		計	53,522	29,114	38,329	11,283	2,440	29,041	3,364	4,516	25,566	3,229		582	6,909	2,676	5,236	5,687	22,254	64,866	4,080	14,128	326,822
	比率 (%)	洋書	13.8	8.6	8.1	4.4	0.7	12.6	1.5	1.9	10.6	1.0		0.1	2.7	0.7	1.8	1.2	7.3	20.9	0.1	1.9	100
		中国書	21.2	9.4	18.5	1.7	0.9	2.0	0.2	0.5	2.5	0.9		0.3	1.0	1.0	1.2	2.8	5.9	17.9	3.3	8.8	100
		計	16.4	8.9	11.7	3.5	0.7	8.9	1.0	1.4	7.8	1.0		0.2	2.1	0.8	1.6	1.7	6.8	19.8	1.2	4.3	100
合計	84,051	56,024	92,096	34,418	11,333	61,728	7,271	9,179	49,531	21,765	8,511	1,423	29,268	16,992	24,318	24,346	41,699	131,017	45,244	38,991	789,205		

<主題別受入構成>

2010年 3月31日現在

部 門	総記	哲学	歴史	社会科学 政治	法律	経済 経営	財政	統計	社会学	教育	風俗 民俗	軍事	自然科学	工学	産業	芸術	語学	文学	漢籍	各種文庫 W その他	合計		
NDC 洋書(本学独自)	0 A	1 B・C	2 H・J	30・31 L	32 K	33 N	34 Q	35 R	36 M	37 D	38 M	39 U	4 S	5 T	6 P	7 G	8 F	9 E					
内 国 書	冊数	441	430	1,160	379	99	505	61	35	671	357	85	24	402	288	295	428	391	1,244	152	0	7,447	
	比率(%)	5.9	5.8	15.6	5.1	1.3	6.8	0.8	0.5	9.0	4.8	1.1	0.3	5.4	3.9	4.0	5.7	5.3	16.7	2.0	0.0	100	
外 国 書	冊数	洋書	586	119	144	65	11	217	8	14	329	20	社会学 に 合 併	3	70	21	43	24	191	431	2	0	2,298
		中国書	112	100	402	29	42	24	4	3	37	2		0	7	28	16	56	148	192	14	0	1,216
		計	698	219	546	94	53	241	12	17	366	22		3	77	49	59	80	339	623	16	0	3,514
	比率 (%)	洋書	25.5	5.2	6.3	2.8	0.5	9.4	0.3	0.6	14.3	0.9		0.1	3.0	0.9	1.9	1.0	8.3	18.8	0.1	0.0	100
		中国書	9.2	8.2	33.1	2.4	3.5	2.0	0.3	0.2	3.0	0.2		0.0	0.6	2.3	1.3	4.6	12.2	15.8	1.2	0.0	100
		計	19.9	6.2	15.5	2.7	1.5	6.9	0.3	0.5	10.4	0.6		0.1	2.2	1.4	1.7	2.3	9.6	17.7	0.5	0.0	100
合計	1,139	649	1,706	473	152	746	73	52	1,037	379	85	27	479	337	354	508	730	1,867	168	0	10,961		

資料4-2 2009年度 主題別蔵書構成・受入構成（名古屋）

<主題別蔵書構成>

2010年 3月31日現在

部 門	総記	哲学	歴史	社会科学 政治	法律	経済 経営	財政	統計	社会学	教育	風俗 民俗	軍事	自然科学	工学	産業	芸術	語学	文学	各種文庫 W その他	合計		
NDC 洋書（本学独自）	0 A	1 B・C	2 H・J	30・31 L	32 K	33 N	34 Q	35 R	36 M	37 D	38 M	39 U	4 S	5 T	6 P	7 G	8 F	9 E				
内 国 書	冊数	25,137	9,947	19,113	23,679	45,946	35,361	2,656	780	13,546	8,125	2,756	1,289	12,203	9,595	15,192	6,055	9,587	16,599	3,192	260,758	
	比率（%）	9.6	3.8	7.3	9.1	17.6	13.6	1.0	0.3	5.2	3.1	1.1	0.5	4.7	3.7	5.8	2.3	3.7	6.4	1.2	100	
外 国 書	冊数	洋書	5,206	3,610	8,075	14,491	48,923	37,266	419	776	4,286	997	社会学 に合併	228	4,486	2,387	8,604	1,608	6,981	8,568	2,176	159,087
		中国書	10,512	2,074	12,580	4,901	2,716	4,868	264	631	2,911	525		552	782	1,151	2,220	2,220	4,166	12,058	532	65,663
		計	15,718	5,684	20,655	19,392	51,639	42,134	683	1,407	7,197	1,522		780	5,268	3,538	10,824	3,828	11,147	20,626	2,708	224,750
	比率（%）	洋書	3.3	2.3	5.1	9.1	30.7	23.4	0.3	0.5	2.7	0.6	0.1	2.8	1.5	5.4	1.0	4.4	5.4	1.4	100	
		中国書	16.0	3.2	19.1	7.5	4.1	7.4	0.4	1.0	4.4	0.8	0.8	1.2	1.8	3.4	3.4	6.3	18.4	0.8	100	
		計	9.7	2.8	12.1	8.3	17.4	15.4	0.4	0.8	3.6	0.7	0.5	2.0	1.7	4.4	2.2	5.4	11.9	1.1	100	
合計	40,855	15,631	39,768	43,071	97,585	77,495	3,339	2,187	20,743	9,647	2,756	2,069	17,471	13,133	26,016	9,883	20,734	37,225	5,900	485,508		

<主題別受入構成>

2010年 3月31日現在

部 門	総記	哲学	歴史	社会科学 政治	法律	経済 経営	財政	統計	社会学	教育	風俗 民俗	軍事	自然科学	工学	産業	芸術	語学	文学	各種文庫 W その他	合計		
NDC 洋書（本学独自）	0 A	1 B・C	2 H・J	30・31 L	32 K	33 N	34 Q	35 R	36 M	37 D	38 M	39 U	4 S	5 T	6 P	7 G	8 F	9 E				
内 国 書	冊数	604	188	451	662	682	1,011	71	27	571	215	87	48	226	246	286	137	159	394	0	6,065	
	比率（%）	10.0	3.1	7.4	10.9	11.2	16.8	1.2	0.4	9.4	3.5	1.4	0.8	3.7	4.1	4.7	2.3	2.6	6.5	0.0	100	
外 国 書	冊数	洋書	58	70	115	134	438	302	3	5	100	15	社会学 に合併	0	110	26	142	29	72	78	0	1,697
		中国書	111	6	134	43	48	96	3	37	118	6		1	6	20	49	57	129	405	0	1,269
		計	169	76	249	177	486	398	6	42	218	21		1	116	46	191	86	201	483	0	2,966
	比率（%）	洋書	3.4	4.1	6.8	7.9	25.8	17.8	0.2	0.3	5.9	0.9	0.0	6.5	1.5	8.4	1.7	4.2	4.6	0.0	100	
		中国書	8.7	0.5	10.6	3.4	3.8	7.6	0.2	2.9	9.3	0.5	0.1	0.5	1.6	3.9	4.5	10.2	31.7	0.0	100	
		計	5.7	2.6	8.4	6.0	16.4	13.4	0.2	1.4	7.3	0.7	0.0	3.9	1.6	6.4	2.9	6.8	16.3	0.0	100	
合計	773	264	700	839	1,168	1,409	77	69	789	236	87	49	342	292	477	223	360	877	0	9,031		

資料4-3 2009年度 主題別蔵書構成・受入構成（車道と法科・会計大学院）

<主題別蔵書構成>

2010年3月31日現在

部 門		総記	哲学	歴史	社会科学 政治	法律	経済 経営	財政	統計	社会学	教育	風俗 民俗	軍事	自然科学	工学	産業	芸術	語学	文学	各種文庫 W その他	合計
NDC 洋書（本学独自）		0 A	1 B・C	2 H・J	30・31 L	32 K	33 N	34 Q	35 R	36 M	37 D	38 M	39 U	4 S	5 T	6 P	7 G	8 F	9 E		
内 国 書	冊数	12,000	3,940	10,288	12,869	36,597	17,783	2,292	550	7,786	5,615	社会学 に合併	578	4,436	3,554	3,346	1,758	3,664	6,641	24	133,721
	比率(%)	9.0	2.9	7.7	9.6	27.4	13.3	1.7	0.4	5.8	4.2		0.4	3.3	2.7	2.5	1.3	2.7	5.0	0.0	100
外 国 書	冊数（洋+中）	3,008	215	517	1,159	1,641	2,347	138	32	429	117	社会学 に合併	59	214	214	233	157	1,299	1,552	4	13,335
	比率(%)	22.6	1.6	3.9	8.7	12.3	17.6	1.0	0.2	3.2	0.9		0.4	1.6	1.6	1.7	1.2	9.7	11.6	0.0	100
合計		15,008	4,155	10,805	14,028	38,238	20,130	2,430	582	8,215	5,732	-	637	4,650	3,768	3,579	1,915	4,963	8,193	28	147,056

<主題別受入構成>

2010年3月31日現在

部 門		総記	哲学	歴史	社会科学 政治	法律	経済 経営	財政	統計	社会学	教育	風俗 民俗	軍事	自然科学	工学	産業	芸術	語学	文学	各種文庫 W その他	合計		
NDC 洋書（本学独自）		0 A	1 B・C	2 H・J	30・31 L	32 K	33 N	34 Q	35 R	36 M	37 D	38 M	39 U	4 S	5 T	6 P	7 G	8 F	9 E				
内 国 書	冊数	380	50	173	358	1,417	1,006	297	10	303	80	3	14	94	201	98	10	46	10	15	4,565		
	比率(%)	8.3	1.1	3.8	7.8	31.0	22.0	6.5	0.2	6.6	1.8	0.1	0.3	2.1	4.4	2.1	0.2	1.0	0.2	0.3	100		
外 国 書	冊数	洋書	8	0	0	6	95	6	0	0	1	0	社会学 に合併	0	0	0	0	0	0	0	4	120	
		中国書	0	0	0	0	1	0	0	0	0	0		0	0	0	0	0	0	0	0	0	1
		計	8	0	0	6	96	6	0	0	1	0		0	0	0	0	0	0	0	0	4	121
	比率(%)	洋書	7	0	0	5	79	5	0	0	1	0	0.0	0	0	0	0	0	0	0	3	100	
		中国書	0	0	0	0	100	0	0	0	0	0		0	0	0	0	0	0	0	0	0	100
		計	6.6	0.0	0.0	5.0	79.3	5.0	0.0	0.0	0.8	0.0		0.0	0.0	0.0	0.0	0.0	0.0	0.0	0.0	3.3	100
合計		388	50	173	364	1,513	1,012	297	10	304	80	3	14	94	201	98	10	46	10	19	4,686		

発行日 2010年7月1日

編集・発行 愛知大学図書館
大学のURL <http://www.aichi-u.ac.jp/>
図書館のURL <http://library.aichi-u.ac.jp/>

豊橋図書館 豊橋市町畑町1-1 (〒441-8522)
Tel(0532) 47-4181 Fax (0532) 47-4182

名古屋図書館 愛知県みよし市黒笹町清水370 (〒470-0296)
Tel(0561) 36-1115 Fax (0561) 36-5547

車道図書館 名古屋市東区筒井2-10-31 (〒461-8641)
Tel(052) 937-8166 Fax (052) 937-6790