

愛知大学図書館概要

2011(平成23)年度



豊橋図書館入口

愛知大学図書館

目 次

図書館の沿革	1
図書館の特色	7
主要文庫コレクション	8
図書館組織・人員	10
蔵書数・所蔵雑誌種類数	11
2010年度受入図書数・受入図書数の推移	11
2010年度図書費決算額	12
2011年度図書費当初予算額	12
図書館図書費予算・決算の推移	12
図書館施設概要	13
豊橋図書館案内図	14
名古屋図書館案内図	16
車道図書館・法科大学院図書室・会計大学院図書室案内図	19
OPACアクセス統計	21
2010年度図書館利用状況	22
図書館システムネットワーク構成概要	23

資 料

2010年度学部・所管別受入統計表	24
2010年度学部・所管別蔵書統計表	26
2010年度学部・所管別雑誌及び新聞種類数	28
2010年度主題別蔵書構成・受入構成（豊橋）	30
2010年度主題別蔵書構成・受入構成（名古屋）	31
2010年度主題別蔵書構成・受入構成（車道と法科・会計大学院）	32

図書館の沿革

- 1947 (昭和22) 1 ・霞山会館図書室本 (霞山文庫) 和漢書 約35,000冊寄託
4 ・神谷龍男図書館長
・図書館 (現二研究所建物) 設置
5 ・図書館業務開始
- 1948 (昭和23) 4 ・小幡清金図書館長
5 ・元住友本社総理事・蔵相小倉正恒氏所蔵の漢籍等 (簡齋文庫)
約30,000冊受贈
- 1949 (昭和24) 6 ・蔵書数 漢籍30,000冊 和書25,731冊 洋書2,481冊
計58,194冊 雑誌150種 新聞15種
7 ・元東京弁護士会会長乾政彦氏蔵民商法関係ドイツ書 (乾文庫) 684冊受贈
- 1950 (昭和25) 4 ・名古屋校舎図書室設置 (蔵書7,500冊)
- 1951 (昭和26) 6 ・豊橋和書NDC6版を採用
- 1953 (昭和28) 6 ・元浦和高等学校教授竹村昌次氏蔵東洋史関係洋書 (竹村文庫) 916冊受入
6 ・板倉鞆音図書館長
- 1954 (昭和29) 6 ・中国政府より中華人民共和国成立を記念し「四庫全書珍本初集」「百衲本二十四史」3,800冊受贈
- 1955 (昭和30) 10 ・菅沼耕兵衛氏 (平田篤胤門人) 旧蔵書国学・国文関係和書 (菅沼文庫)
3,927冊受贈
6 ・名古屋校舎図書室を図書館名古屋分館として新発足
- 1956 (昭和31) 3 ・蔵書数 本館 和漢書91,745冊 洋書10,659冊 計102,404冊
名古屋分館 和漢書9,225冊 洋書796冊 計10,021冊
- 1957 (昭和32) 3 ・創立10周年記念として鉄筋コンクリート建書庫 (旧第2書庫) 竣工
延656㎡収容能力109,194冊
・図書館新改築完工
- 1958 (昭和33) 9 ・胡麻本篤一図書館長
- 1960 (昭和35) 2 ・「愛知大学漢籍分類目録」刊行
10 ・山崎知二図書館長
- 1961 (昭和36) 12 ・大内義郎図書館長
- 1966 (昭和41) 3 ・蔵書数 和書137,697冊 洋書25,266冊 (未整理約30,000冊)
雑誌・新聞1,399種
11 ・創立20周年記念として図書館新館 (事務室・閲覧室) 2,175㎡竣工
- 1967 (昭和42) 4 ・鈴木擇郎図書館長
- 1969 (昭和44) 4 ・山中康雄図書館長
- 1970 (昭和45) 4 ・見城幸雄図書館長
- 1971 (昭和46) 3 ・蔵書数 本館 和漢書156,911冊 洋書45,974冊 計202,885冊
- 1972 (昭和47) 7 ・鈴木中正図書館長
- 1973 (昭和48) 6 ・中国南開大学より「説文通訓定声」等漢籍35冊受贈
- 1975 (昭和50) 5 ・図書館名古屋分館948㎡竣工
- 1976 (昭和51) 3 ・創立30周年記念として新書庫 (第1書庫) 竣工 延2,417㎡
収容能力334,075冊
蔵書数 内国書187,101冊 外国書72,644冊 雑誌2,001種
7 ・池上貞一図書館長
・元中国研究所常任理事浅川謙次氏蔵 中国関係図書 (浅川文庫) 2,166冊受入

- 「主要図書目録・経営学科関係」刊行
- 1977 (昭和52) 3
 - National Reporter System (文部省研究特設助成による) 6,063冊受入 (以降継続受入)
- 11 • 「愛知大学図書館蔵書目録・経済学科関係外国書」刊行
- 1978 (昭和53) 11
 - ドイツ会社史2,168冊 (文部省研究特設助成) 受入
- 1979 (昭和54) 7
 - 霞山会所蔵図書 (元外務次官・霞山会理事田尻愛義氏蔵書を含む) 約5,200冊受贈 (霞山会文庫)
- 1980 (昭和55) 3
 - 「愛知大学図書館所蔵雑誌目録」刊行
- 10 • 中村喜夫図書館長
 - 本学図書館と北京語言学院 (現北京語言文化大学) 図書館 (中国・北京市) との学術文献交流関係を樹立
 - 学術文献の相互交換を含む「本学と南開大学との学術教育交流協定」調印
- 1981 (昭和56) 1
 - 北京語言学院 (現北京語言文化大学) 図書館等より、中国書464冊受贈、「中国学術交流文庫」設置
- 12 石井吉也図書館長
- 3 • 蔵書数 本館 内国書238,828冊 外国書180,931冊 計419,759冊 雑誌5,158種 名古屋分館 内国書52,113冊 外国書6,553冊 計58,666冊 雑誌362種
 - 6 • 本学教授故鈴木擇郎氏所蔵図書・同故内山雅夫氏所蔵図書並びに中日大辞典編纂処所蔵図書により、「中日大辞典文庫」設置
 - 11 • イギリス議会議事録 (Great Britain: Parliamentary Debates. 別称ハンサード) 約2,000冊受入 (イギリス上院議会図書館所蔵2組のうちの1組)
- 1982 (昭和57) 12
 - 元本学教授 (甲南大学名誉教授) 故井森陸平氏蔵 産業社会学関係図書 (井森文庫) 1,063冊受贈
- 4 • 「愛知大学図書館利用のしおり」第1版発行
 - 7 • グループ学習室 (旧特別閲覧室) を開設
- 1983 (昭和58) 11
 - Goldsmiths' Kress Library of Economic Literature. Segment II: 1801-1850マイクロフィルム1,716リール受入 (文部省研究特設助成による)
- 1984 (昭和59) 12
 - The Times. 1785 (創刊) - 1962マイクロフィルム991リール受入 (以降継続受入)
- 1985 (昭和60) 12
 - 尾崎昭美図書館長
 - 東京大学所蔵 連歌俳諧書集成洒竹文庫マイクロフィッシュ7,247枚 (文部省研究特定図書助成による)
- 1986 (昭和61) 1
 - Penguin Books. 5,000タイトル受入
 - The House of Commons Parliamentary Papers. 1801-1900マイクロフィッシュ46,183枚 (19世紀英国下院議会文書) 受入
- 1987 (昭和62) 4
 - 豊橋和洋ともNDC8版を採用
- 10 • 中国方志叢書第2期のうち江蘇省、山東省等受入 (文部省研究特定図書助成による)
 - NRIマイクロ有証5集-7集受入
- 12 • 清水一嘉図書館長
- 1988 (昭和63) 3
 - 三好校地に名古屋図書館設置
 - 豊橋より名古屋図書館へ図書5万冊、雑誌9千冊を移管
 - 「愛知大学所蔵図書目録〈書名〉和書・中国書」刊行
- 4 • 名古屋図書館業務開始

- 車道分館を名古屋図書館車道分館、図書館（豊橋校舎）を豊橋図書館に名称変更
- 6 • 「愛知大学所蔵図書目録〈書名〉洋書」刊行
- 7 • 豊橋より名古屋図書館へ図書3万冊を移管
- 9 • J-BISC稼働
- 1989（平成元） 3 • 豊橋より名古屋図書館へ図書4万冊を移管
 - 「愛知大学所蔵図書目録〈分類〉」を刊行
- 4 • 清水一嘉豊橋図書館長、柳澤英二郎名古屋図書館長
 - 3館を地域市民に開放（社会人開放）
- 6 • 柳澤英二郎図書館長（兼名古屋図書館長）、旗手勲豊橋図書館長
 - 名古屋図書館閲覧管理システム稼働
- 10 • 豊橋図書館閲覧管理システム稼働
- 12 • 豊橋図書館、Ecology and the Environmental Crisis（エコロジーと公害環境問題）コレクション250冊受入（文部省補助による）
- 1990（平成2） 1 • 学術情報センターと接続（教育モード）
 - 2 • 豊橋図書館、学術情報センターとの接続を業務モードに切り換え
 - 豊橋より名古屋図書館に雑誌約2万5千冊を移管し、移管事業完了
 - 88年3月からの移管総冊数127,553冊
- 3 • 名古屋図書館、学術情報センターとの接続を業務モードに切り換え
- 6 • 愛知大学図書館報「韋編」創刊
- 7 • 名古屋図書館、陸・海軍省年報マイクロフィルム70リール受入（文部省助成による）
- 10 • 旗手勲図書館長（兼豊橋図書館長）、斎藤勇名古屋図書館長
- 1991（平成3） 6 • 豊橋図書館、1階ロビー、開架室、事務室等に空調設備設置
 - 7 • 豊橋図書館、1階にAVコーナー設備（旧機械室跡）
- 10 • 車道分館、閲覧管理システム稼働
 - 豊橋図書館、2階に中国書コーナー開設
- 12 • 豊橋図書館、J.ライヒマン コレクション979冊受入（文部省助成による）
- 1992（平成4） 1 • 豊橋図書館、暗室を廃止、倉庫に改装
 - 10 • 堀彰三図書館長（兼名古屋図書館長）、安本博豊橋図書館長
- 11 • 豊橋図書館、J. P. Migne編「教父著作全集」（ラテン語版）221冊 受入（文部省助成による）
- 12 • 名古屋図書館、Collection of Official Records of the U.S. Dept. of State Relating to Korea 1883-1959（米國務省・朝鮮関係公文書集）受入
- 1993（平成5） 4 • 沓掛俊夫豊橋図書館長
 - 7 • 名古屋図書館、Verhandlungen des Deutschen Bundestages. 1949-1990, 609冊（ドイツ連邦議会議事録）受入
- 12 • 豊橋図書館、文淵閣四庫全書（影印本）1,500冊受入
- 1994（平成6） 4 • 和書遡及入力作業開始（3館共 3ヶ年計画）
 - 11 • 嶋倉民生図書館長（兼豊橋図書館長）、宮崎鎮雄名古屋図書館長
- 1995（平成7） 3 • 名古屋図書館、書庫2層化完了
 - 収容能力536,000冊、閲覧400席（暫定含）となる
- 10 • 名古屋図書館車道分館開館時間を21：30まで延長
- 1996（平成8） 2 • 豊橋図書館、1990年世界農林業センサス 農業集落カード マイクロフィッシュ5,266枚受入（文部省助成による）
 - 3 • 豊橋図書館、東京大学明治新聞雑誌文庫所蔵、愛知県関係新聞・雑誌

- マイクロフィルム175リール受入（文部省助成による）
- 名古屋図書館、Collection of Karl A. Wittfogel's Library. 2,435冊受入（内1,227冊文部省助成による）
- 10 • 浅尾仁図書館長（兼名古屋図書館長）、渡辺正豊橋図書館長
- 11 • 東亜同文書院支那調査報告書、愛知大学50周年記念事業の一環として K.K.雄松堂出版からマイクロフィルム版、132リール（中国調査旅行報告書）で出版
- 1997（平成9） 2 • 名古屋図書館、Early English Books. 1475-1640（略称STC-1）（英国初期印刷文献集成）マイクロフィルム、978リール受入（文部省助成による）
- 12 • 図書館システム更新（日立 LOOKS21/U）
- 1998（平成10） 3 • 名古屋図書館増築、総延面積7,978㎡ 収容能力65万冊 閲覧578席となる
- 4 • 名古屋図書館車道分館開館時間を13：00～21：30までに変更（自習室9：20～21：30）
- 受入整理業務を名古屋図書館へ移管
- 6 • 豊橋図書館開館時間を21：30まで延長
- 10 • 上道功図書館長（兼豊橋図書館長）、田川克生名古屋図書館長
- 1999（平成11） 3 • 豊橋図書館、Collection of Japan & Japanese Culture.（欧米で刊行された日本及び日本人に関する研究書・日本文学の翻訳書のコレクション）763点 受入（文部省助成による）
- 名古屋図書館、Expressionist Journals.（ドイツ表現主義雑誌コレクション）53 Journals.受入（文部省助成による）
- 4 • 豊橋図書館増築・全面改修竣工開館 総延面積7,900㎡ 収容能力79.3万冊（最大100万冊）総席数802席となる
- 8 • 豊橋市中央図書館と相互貸借に関する協定を締結
- 9 • 豊橋図書館、元愛知教育大学学長 佐藤匡玄博士蔵 漢籍（3,750冊）（佐藤文庫）を受贈
- 2000（平成12） 2 • 豊橋図書館、元Münster大学教授Karl Schneider博士蔵 印欧比較言語学コレクション（K. Schneider文庫）2,840冊を受入
- 3 • 名古屋図書館 Records relating to the International Military Tribunal for the Far East（米国立公文書館所蔵 極東国際軍事裁判資料及び関連日本占領期資料）マイクロフィルム1,288リール受入（文部省助成による）
- 4 • NACSIS.ILL加入（開始）
- 10 • 今井理之図書館長（兼名古屋図書館長）、保住敏彦豊橋図書館長
- 2001（平成13） 3 • 豊橋図書館 大日本維新史料稿本（明治編）マイクロフィルム226リール
- A Collection of Books from the Library of Prof. Dr. Georg Weippert（ヴァイパート教授文庫）270点（332冊）受入（いずれも文部科学省助成による）
- 4 • 洋書遡及入力作業を開始（豊・名 5ヶ年計画）
- 10 • 図書館システム（日立LOOKS21/U）変更更新（終期'04.9）
- 2002（平成14） 3 • 名古屋図書館 中国新編地方志コレクション875冊受入（文部科学省助成による）
- 10 • 谷口規矩雄館長（兼豊橋図書館長）、黒野恭成名古屋図書館長
- 12 • 名古屋図書館 杉山寿一氏（同窓生 新制1期）寄贈の法学関係図書3,184冊受入

- 2003 (平成15) 3 • 豊橋図書館、Japanology: A Collection of Western Books on Japan (ジャパノロジー) 115点 130冊受入 (文部科学省助成による)
- 10 • 豊橋図書館徳永教授旧蔵「支那・満蒙関係資料」686点受入
- 2004 (平成16) 2 • 名古屋図書館車道分館取壊
- 3 • 名古屋図書館 「マーケティング研究最新データコレクション: Euromonitor International (London)」1Set (22titles) (文部科学省助成による)
- 洋書遡及入力終了 (豊・名3ヶ年事業計画に変更)
- 車道校舎新キャンパス完成
- 車道分館所蔵図書11万冊の内、約4万冊を車道新図書館へ、6万冊を名古屋校舎倉庫へ、1万冊を法科大学院図書室へ搬入
- 4 • 車道新校舎 (本館) 4階に車道図書館 (面積1,068㎡ 収容可能冊数42,000冊 開館時間9:00~22:00) 5階に法科大学院図書室 (面積1,068㎡ 収容可能冊数40,500冊 利用時間7:00~24:00) 開設
- 車道新図書館 (分館より「車道図書館」に名称変更) 開館、法科大学院図書室開室
- 開館時間の変更及び特別開館日の実施
- NIIのILL料金相殺システムに参加
- 受入・整理業務の全面的な業務委託開始
- 豊橋・名古屋図書館夜間閲覧業務、車道図書館・法科大学院図書室全閲覧業務の委託開始
- 10 • 南龍久図書館長 (兼名古屋図書館長)、稲垣不二磨豊橋図書館長
- 図書館システム更新 (日立 UNIPROVE/LS)
- 中華人民共和国教育部より中国語資料受贈 豊橋 798点 名古屋 587点
- 12 • 豊橋図書館 故愛知大学法学部名誉教授江口圭一氏蔵 日本及びアジア近代史関係資料を受贈 3,590点 (江口文庫)
- 豊橋図書館 National Inventory of Documentary Sources in the United Kingdom and Ireland (大英記録文書所在総目録) マイクロフィッシュ 1 Set (文部科学省助成による)
- 2005 (平成17) 4 • 玉置光司図書館長 (兼名古屋図書館長)
- 愛知大学と豊橋技術科学大学との連携協力協定により図書館相互利用を開始
- 2006 (平成18) 2 • 名古屋図書館 Entwicklung des deutschen Strafrechts (ドイツ刑法学発達史コレクション) 623点 686冊 (文部科学省助成による)
- 3 • 名古屋図書館 NIIにて中国書遡及入力終了 (開始2005. 4)
- 東亜同文書院大旅行誌、愛知大学60周年記念事業の一環として雄松堂出版から復刻
- 4 • 車道校舎 (本館) 12階に会計大学院図書室 (面積1,003㎡ 収容可能冊数9,000冊 利用時間7:00~24:00) 開室
- 7 • 豊橋図書館 中国書遡及入力開始 (NII 2006年度事業)
- 8 • 高校生への図書館開放 (8月のみ)
- 10 • 渡辺和敏図書館長 (兼豊橋図書館長) 松岡正子名古屋図書館長
- 2007 (平成19) 1 • 豊橋図書館 田嶋記念大学図書館振興財団補助金による「霞山文庫」劣化資料のデジタル化

- 6 • 豊橋図書館中国書遡及事業継続
- 7 • 豊橋図書館マイクロフィルム劣化対策
- 9 • 愛知大学図書館主催「国連資料講座・国連資料から世界を見る」を、愛知県図書館協力により、県図書館にて開催
- 11 • 豊橋図書館第一書庫耐震工事完了
- 2008 (平成20) 2 • 名古屋図書館「新編中国地方志」全1615点1675冊 (文部科学省助成による)
- 3 • 図書館ホームページリニューアル
- 3 • 豊橋図書館「全国漢籍データベース」京都大学人文研に入力完了
- 7 • 豊橋図書館中国書遡及事業継続
- 9 • 豊橋図書館 故愛知大学文学部教授谷光隆氏蔵 中国明代史を中心とした関係資料を受贈 805点 (谷文庫)
- 10 • 常石希望図書館長 (兼名古屋図書館長)、和田明美豊橋図書館長
- 2009 (平成21) 3 • 豊橋図書館「ヨーロッパの中国語研究：原点コレクション Western Studies of the Chinese Language」15点 16冊 (文部科学省助成による)
- 名古屋図書館 中国書遡及事業完了
- 4 • 3図書館の開館時間を変更 (豊橋図書館21:00まで、名古屋図書館19:00まで [1月と7月は20:00まで]、車道図書館21:00まで)
- 7 • 豊橋図書館中国書遡及事業継続
- 2010 (平成22) 3 • 名古屋図書館「日本の会社史マイクロ版集成」マイクロフィルム全440リール受入 (文部科学省助成による)
- 7 • 豊橋図書館中国書遡及事業継続
- 10 • 荒川清秀図書館長 (兼豊橋図書館長)、田川光照名古屋図書館長
- 2011 (平成23) 3 • 豊橋図書館「島津家文書マイクロ版集成」マイクロフィルム475リール受入 (文部科学省助成による)
- 豊橋図書館 故愛知大学現代中国学部准教授佐野俊彦氏蔵 シェイクスピア関連資料を受贈洋書835冊

図書館の特色

1946（昭和21）年、愛知大学創立の翌年、豊橋の地に図書館が設立されて以来、今や豊橋、名古屋、車道3キャンパス図書館と成長し、大学全蔵書は160万冊を超えるものとなった。

2004（平成16）年、車道新キャンパス完成と同時に、3図書館は独立図書館として地域開放型、各キャンパスの特色を持った図書館として機能することとなった。

また、情報化社会に対応してネットワークを介した学内外の情報基盤を整備し、電子図書館としての機能をも高めつつある。

【豊橋図書館】

開館以来60年余社会科学・文科系図書館としての蔵書は80万冊にせまる。本学創立の由来からも中国関係の文献コレクションが多いことが特色である。中でも霞山文庫にある旧中国・満鉄関係資料、漢籍を主体とした文庫類、欧米人による中国研究資料等は内外の研究者の注目を集めている。また東亜同文書院生による調査旅行報告書の原本は貴重資料でもある。（主要文庫コレクション参照）

1999（平成11）年4月、第2書庫改築・既設開架室の改修による開架スペースの拡大、情報メディアセンターメディアゾーンを館内に設置するなど情報環境も整えられた。開架室3階は中国書コーナーとして著名な叢書類・全集等を一堂に配し中国研究者、学生に効果的に利用されている。また、基本的な文献は広範な分野から収集され、開架室には学生の利用度の高い新刊書や参考書を学習用図書として利用に供している。

【名古屋図書館】

1988（昭和63）年4月名古屋校舎開設により、新築開館した名古屋図書館は、開放的な施設で開架書庫形式をとっており、全館オープンである。学部分離により、豊橋図書館から法学・経営学関係の図書を移管したが、その中には全米判例集（National Reporter System）、イギリス議会議事録（Hansard's Parliamentary Debates）、OECD全刊行物、ドイツ会社史などの大型コレクションがある。1997（平成9）年には現代中国学部が新設され、中国書やその関連図書も増加してきた。1998（平成10）年4月の増改築時、情報処理センター（現：情報メディアセンター）と語学教育研究室機能の一部分を共有し、学生が常時パソコン利用出来るマルチメディアコーナー、語学学習用のAV自習室などを併設した為、より総合的な利用が可能となった。

【車道図書館】

1950（昭和25）年4月名古屋校舎夜間短大（法経科）が開学し、図書室が設置されて以来、幾多の改革を経て2004（平成16）年4月車道キャンパスが維新されたのを機に、図書施設として本館4階に車道図書館、5階に法科大学院図書室が開設され、2006（平成18）年4月には12階に会計大学院図書室が誕生した。主に法律、政治及び経営に関する図書・雑誌・データベースが提供されている。語学関係のビデオ・CD・DVD・カセットテープ等も多数用意されており、3階メディアゾーンAV自習室での視聴が随時できる。車道図書館は、立地上の利便性の良さから本学他校舎生及び卒業生等社会人の利用にも役立っている。

主要文庫コレクション

豊橋図書館

■【霞山文庫】(W3)

近衛篤磨を創立者とする「東亜同文会」の旧蔵書約35,000冊で、本学の創立の礎となった。洋装本は、中国清代末から中華民国の時代にかけての文献を幅広く網羅している。

■【東亜同文書院中国調査旅行報告書】

本学の前身である東亜同文書院の学生たちが、調査した中国および周辺地域の大調査旅行報告書。所蔵は、第13期(1916)から第32期(1935)までの稿本428冊で、卒業論文として提出されたもの。これを基に東亜同文会が編集して『支那経済全書』、『支那省別全誌』、『新修支那省別全誌』が出版された。本学の創立50周年記念事業としてマイクロフィルム版、132リールを出版した。

■【簡斎文庫】

住友本社総理事、蔵相小倉正恒氏旧蔵書。明の正徳14(1519)年刊行の「楚辞集註」をはじめ、漢籍・国書3万冊。

■【竹村文庫】

元旧制浦和高校教授の竹村昌次氏旧蔵書。ヨーロッパ人による東洋史・東洋地誌紀行などの外国文献916冊。

■【菅沼文庫】

南設楽郡鳳来町の菅沼家から寄贈された江戸期を中心とした狂歌本、軍記類の和古書コレクション3,927冊。

■【霞山会・田尻文庫】(W5)

現代中国関係および日本の外交関係文献5,200冊。

■【中国学術交流文庫】(W6)

南開大学、北京語言学院(現北京語言文化大学)など、海外提携校との学術交流により送られた中国文献1,700冊

■【中日大辞典文庫】(W7)

『中日大辞典』編纂資料を主とする中国語関係文献3,277冊。

■【浅川文庫】(W8)

浅川謙次氏旧蔵書で、現代中国の政治経済関係文献を主とする2,166冊。

■【J.ライヒマンコレクション】(W10)

宣教師をはじめとする欧米知識人の中国思想や政治・文化の比較考察、植民地化の過程での見聞記やJ. レッグ(経書の英訳者)、W.H. メドハースト(聖書の漢訳、英漢辞典の編者)の著作など。17~19世紀にかけて欧米で刊行された中国研究文献を多彩に収集。979冊。

■【小川文庫】(W11)

小川昭一氏旧蔵書で、唐詩関係をはじめ中国学の基礎文献を主とする和漢書3,770冊。

■【K.シュナイダー文庫】(W12)

元Münster大学教授Karl Schneider氏旧蔵書。印欧比較言語学を主とする2,840冊。

■【佐藤文庫】(W13)

経学関係を主とする佐藤匡玄博士旧蔵書。漢籍3,750冊。

■【徳永文庫】(W14)

元京都帝国大学・同志社大学教授 徳永清行氏旧蔵書。支那・満蒙関係資料664冊。

■【江口文庫】(W15)

故江口圭一本学教授旧蔵書。日本近現代史・日中戦争史に関する公刊された図書3,377冊、雑誌205誌。他に満州事変期の陸軍パンフレット・蒙古連合自治政府経済次長の沼野資料など、現在では入手が出来ない貴重な一次資料を含む。

■【谷文庫】(W16)

故谷光隆本学教授旧蔵書。中国・明代の馬政を中心とする制度史、河工史、さらには東亜同文書院に関する公刊された資料805点。他に貴重な線装本(中国刊本・和刻本漢籍)を有する。

名古屋図書館

■【榛村文庫】(W1)

榛村専一氏旧蔵書。著作権法関係を主とする法律外国文献1,846冊。

■【小岩井文庫】(W4)

第3代学長・故小岩井浄先生旧蔵書1,924冊。

■【ドイツ会社史】

クルップ・コダックなど、ドイツの有名企業1,900社の会社史。総数2,168冊。

■【Hansard's Parliamentary Debates】(イギリス議会議事録)

1803年にT. C. Hansardによって創刊。1066-1625年の歴史的記述から始まっているParliamentary Historyを含むイギリス本会議の逐語的速記録。所蔵のうちには英国上院議会図書館旧蔵書も含まれている。

■【National Reporter System】(アメリカ合衆国判例体系)

アメリカ合衆国の判例集を体系的に集めたもので、判例主義を重視するアメリカ法研究の基本資料。構成は大きく分けて、①連邦関係の判例集(連邦最高裁判所判例集、合衆国控訴審裁判所判例集、合衆国地方裁判所判例集)②地域別判例集(全米50州を7ブロックに分け、それぞれのブロック内の各州の最高裁判所の主要判例を集めたもの)③特別州の判例集(ニューヨーク州とカリフォルニア州の最高裁、下級裁などの主要判例)からなる。NRS1879年創刊から購入。

■【法令全書】

慶応3(1867)年の幕府大政返上からの法令を収録したオリジナル本を全冊揃えて所蔵。近代から法令の歴史を完全に網羅している。

■【OECD全刊行物】

国際経済・貿易・産業・金融・農業・食糧・エネルギー・開発援助などに関する動向と分析から得られた報告書と統計資料には定評がある。加盟22カ国のみならず域外諸国についてのデータも貴重である。

■【Verhandlungen des Deutschen Bundestages】(ドイツ連邦議会議事録)

第1議会期(1949年)から第11議会期(1990年)までを収録。609冊。

■【乾文庫】

元東京弁護士会会長 乾政彦氏旧蔵書。1860~1930年代に刊行された民・商法関係のドイツ書684冊。

■【四庫全書珍本集】

四庫全書文淵閣本による影印(複製印刷物)。初集は(豊橋図書館漢籍室蔵)中国政府により1954(昭29)年「中華人民共和国建国記念」として寄贈された。初集を含めて6,341冊。

■【川合文庫】(NW1)

ゾルゲ事件の関係者である著述家川合貞吉氏の寄贈本。950冊。

■【ウィットフォーゲルコレクション】(NW2)

中国を主な研究対象とした社会学者 Karl August Wittfogel (1896~1988)の旧蔵コレクション1,998点・2,435冊。内容的には5つの蔵書群から構成されているが特に現代中国研究コレクションとしての利用価値は大きい。

■【China Studies Century】(NW3)

20世紀初めに刊行された中国研究の洋書文献1,031冊。

■【中国政府寄贈文庫】(NW4)

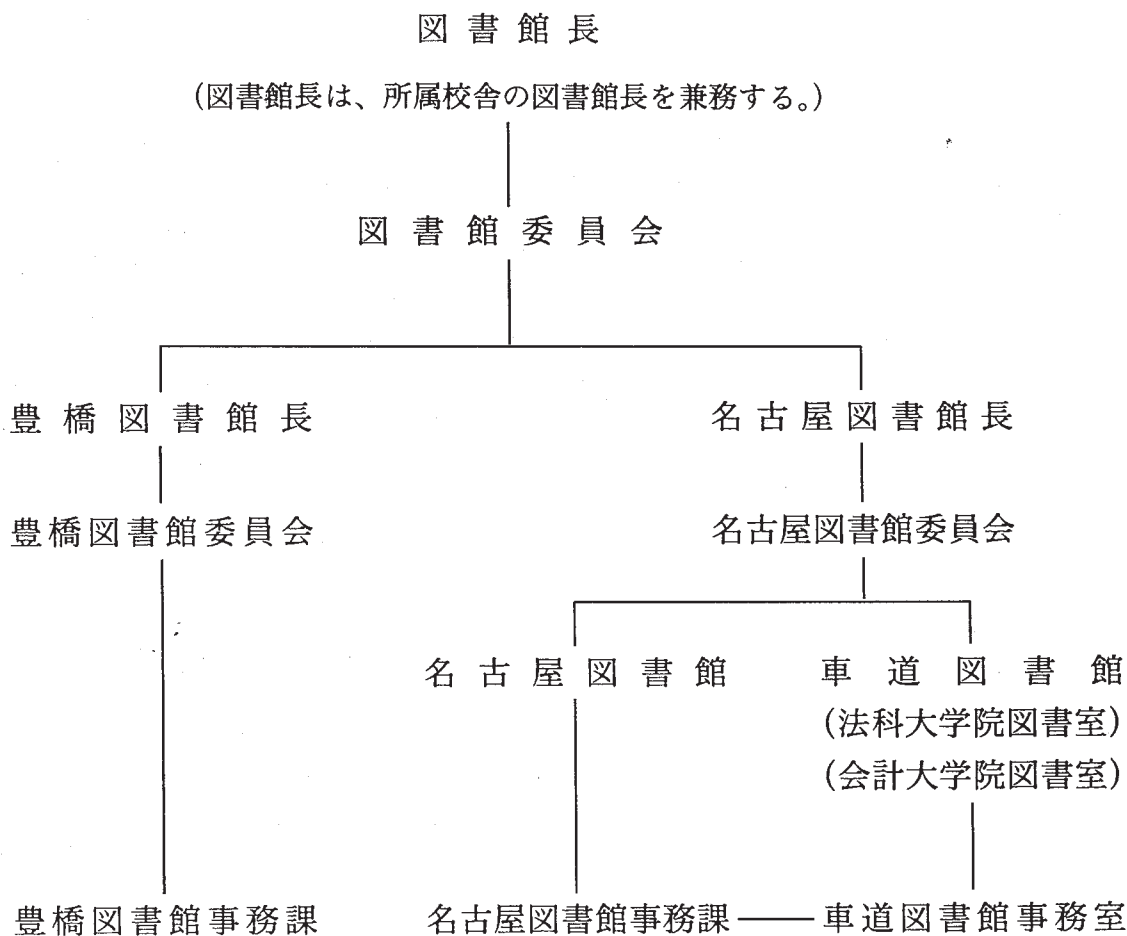
中華人民共和国教育部からの寄贈図書 587点。

■【ドイツ刑法学発達史コレクション】Entwicklung des deutschen Strafrechts (NW5)

ドイツ刑法学研究史上、著名な基本文献のコレクション 623点 686冊。

図書館組織

2011年4月1日現在



人員

(2011.5.1 現在)

	館長	課長	係長	収書・ 目録管理	運用	計
豊橋図書館	1	1	1	2	3	8
名古屋図書館	1	1	1	1	3	7
車道図書館			1		1	2

蔵書数・所蔵雑誌種類数

四研究所：国際問題研究所、中部地方産業研究所、総合郷土研究所、経営総合科学研究所
 四学会：法学会、経済学会、経営学会、現代中国学会

蔵書数(2011年3月末現在)

区 分	内 国 書	外 国 書	合 計	内・中国書
豊橋図書館	470,732	330,475	801,207	115,010
名古屋図書館	266,984	228,531	495,515	67,443
車道図書館	136,820	13,437	150,257	2,692
四研究所	102,930	80,312	183,242	63,592
四学会	16,903	3,598	20,501	575
計	994,369	656,353	1,650,722	249,312

所蔵雑誌種類数(2011年3月末現在)

区 分	内国雑誌	外国雑誌(内・中国雑誌)	合計	内・継続雑誌
豊橋図書館	4,071	2,173 (695)	6,244	2,056
名古屋図書館	1,532	1,937 (608)	3,469	1,223
車道図書館	534	150 (16)	684	296
四研究所	2,217	750 (486)	2,967	962
四学会	1,193	48 (28)	1,241	1,085
計	9,547	5,058 (1,833)	14,605	5,622

2010年度受入図書数・受入図書数の推移

受入図書数(2011年3月末現在)

区 分	内 国 書	外 国 書	合 計	内・中国書
豊橋図書館	8,435	3,758	12,193	1,506
名古屋図書館	6,396	3,804	10,200	1,791
車道図書館	3,118	102	3,220	1
四研究所	470	262	732	127
四学会	194	23	217	0
計	18,613	7,949	26,562	3,425

受入図書数の推移

区 分	2006	2007	2008	2009	2010
豊橋図書館	14,086	13,842	14,233	10,961	12,193
名古屋図書館	12,404	13,003	11,830	9,031	10,200
車道図書館	9,549	6,108	5,378	4,686	3,220
四研究所	2,732	2,262	2,432	946	732
四学会	295	331	313	274	217
計	39,066	35,546	34,186	25,898	26,562

2010年度図書費決算額

区分	予算額 (図+消)	決算額		
		図書費	消耗資料費	合計
図書館	217,859,000	99,220,628	118,824,812	218,045,440
国 研	4,700,000	1,107,932	3,207,438	4,315,370
中産研	3,040,000	1,793,388	925,185	2,718,573
郷土研	2,026,000	753,029	1,382,001	2,135,030
経総研	5,200,000	999,608	4,087,417	5,087,025
法学会	2,852,000	125,178	1,823,018	1,948,196
経済学会	2,750,000	220,449	2,425,848	2,646,297
経営学会	500,000	255,160	136,237	391,397
現中学生会	0	0	0	0
計	238,927,000	104,475,372	132,811,956	237,287,328

予算＝当初予算＋前年度繰越額＋私大設備助成

2011年度図書費当初予算額

区分	図書費	消耗資料費	合計
図書館	66,343,000	102,395,000	168,738,000
国 研	1,110,000	3,590,000	4,700,000
中産研	1,800,000	1,200,000	3,000,000
郷土研	1,000,000	1,026,000	2,026,000
経総研	1,000,000	4,200,000	5,200,000
法学会	250,000	2,200,000	2,450,000
経済学会	250,000	2,500,000	2,750,000
経営学会	250,000	150,000	400,000
現中学生会	0	0	0
計	72,003,000	117,261,000	189,264,000

図書館図書費予算・決算の推移

区分	予算	指数	決算	指数
2006年度	272,915,000	1.00	264,723,990	1.00
2007年度	285,251,000	1.05	279,412,141	1.06
2008年度	281,308,000	1.03	279,804,465	1.06
2009年度	240,027,472	0.88	248,321,869	0.94
2010年度	217,859,000	0.80	218,045,440	0.82

図書館施設概要

豊橋図書館

2011.4現在

区 分	延面積	収容能力	配架数	座席数
(総延面積)	(6,991㎡)			(計834)
グループ学習室 A・B (1F)	51㎡			62
参考図書室 (ブラウジング・新聞・検索含)	414㎡	14,400冊	12,116冊	126
メディアゾーン・ AVコーナー	140㎡			54
開架図書室(2F)	1,038㎡	76,950冊	148,002冊	273
自習室	174㎡			132
旧グループ学習室1	30㎡	7,550冊		
雑誌コーナー	104㎡	381種	286種	36
開架図書室(3F)	558㎡	41,700冊	56,387冊	123
第1書庫(5F)	2,417㎡	477,000冊		16
第2書庫(3F)	554㎡	183,000冊	584,702冊	12

名古屋図書館

2011.4現在

区 分	延面積	収容能力	配架数	座席数
(総延面積)	(7,931㎡)			(計709)
書庫(1F1層)	1,390㎡	240,000冊		28
書庫(1F2層)	1,382㎡	296,000冊	348,627冊	97
新着雑誌コーナー		441種	340種	
開架室(1F)	942㎡	100,000冊	134,067冊	146
メディアゾーン	976㎡			75
AV自習室				42
参考図書室(2F)	682㎡	15,000冊	12,821冊	161
自習室(3F)	325㎡			130
多目的学習室1 (3F)	49㎡			16
多目的学習室2 (3F)	43㎡			14
マイクロ室(3F)	69㎡			

車道図書館

2011.4現在

区 分	延面積	収容能力	配架数	座席数
(総延面積)	(1,068㎡)			(計133)
開架閲覧フロア	240㎡	42,000冊	55,424冊	
参考図書フロア	30㎡			
雑誌・新聞フロア (ブラウジング含)	55㎡	200種	141種	14
検索・ITコーナー	26㎡			7
閲覧・学習コーナー (キャレル)	126㎡			69
閲覧コーナー (平机)	78㎡			43
※車道書庫 (名古屋校舎外部書庫 (名古屋図書館))	140㎡	49,600冊	67,738冊	

法科大学院図書室

2011.4現在

区 分	延面積	収容能力	配架数	座席数
(総延面積)	(1,068㎡)			(計155)
開架閲覧フロア	251㎡	40,500冊	18,192冊	
参考図書フロア	21㎡			
新着雑誌フロア (ブラウジング含)	28㎡	285種	134種	4
検索・ITコーナー	7㎡			2
キャレルデスクフロア (北側)	171㎡			80
キャレルデスクフロア (南側)	138㎡			69

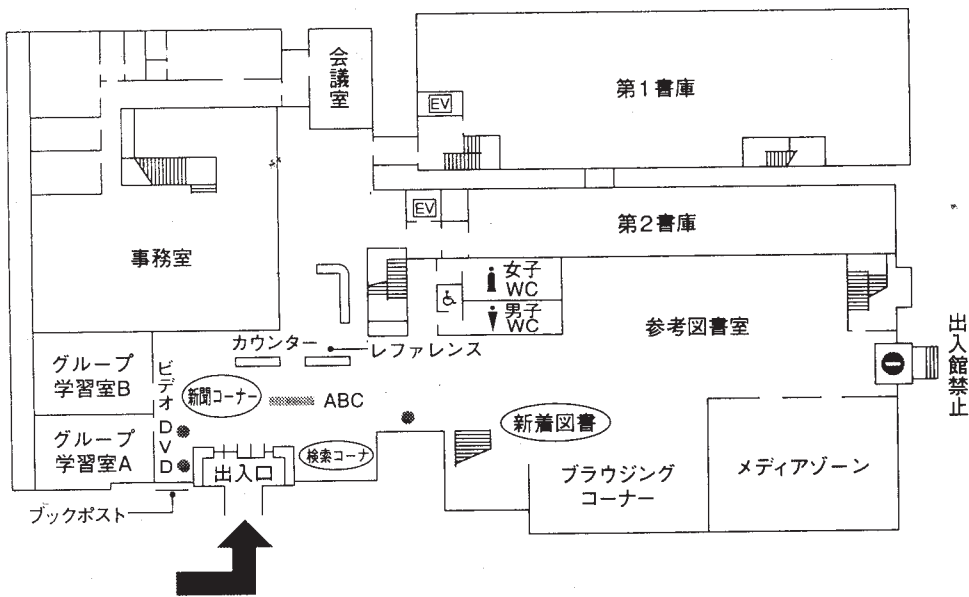
会計大学院図書室

2011.4現在

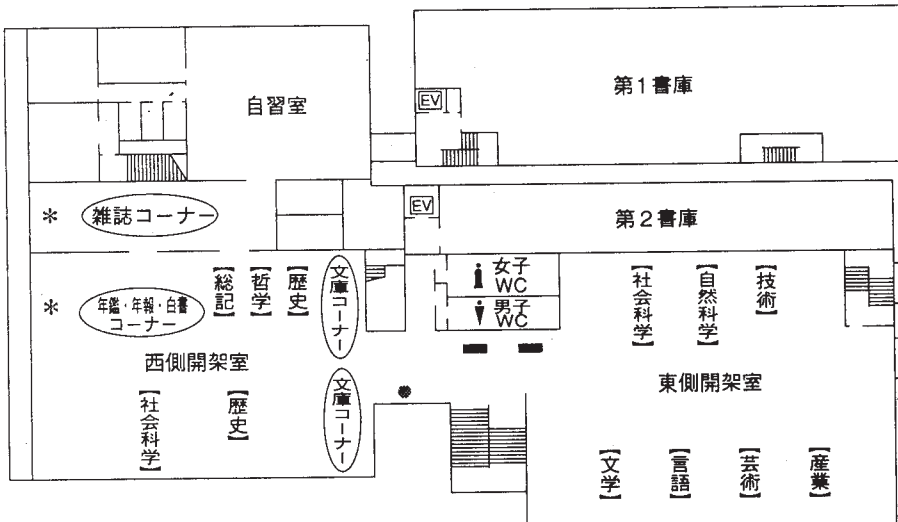
区 分	延面積	収容能力	配架数	座席数
(総延面積)	(1,003㎡)			(計144)
開架閲覧フロア	138㎡	9,000冊	8,903冊	
雑誌・新聞コーナー		30種	30種	
検索・ITコーナー	6㎡			3
キャレルデスクフロア	238㎡			80
共同学習室1	29㎡			12
共同学習室2	29㎡			12
ゼミ室 K1201	40㎡			16
会計大学院自習室	40㎡			21

豊橋図書館案内図

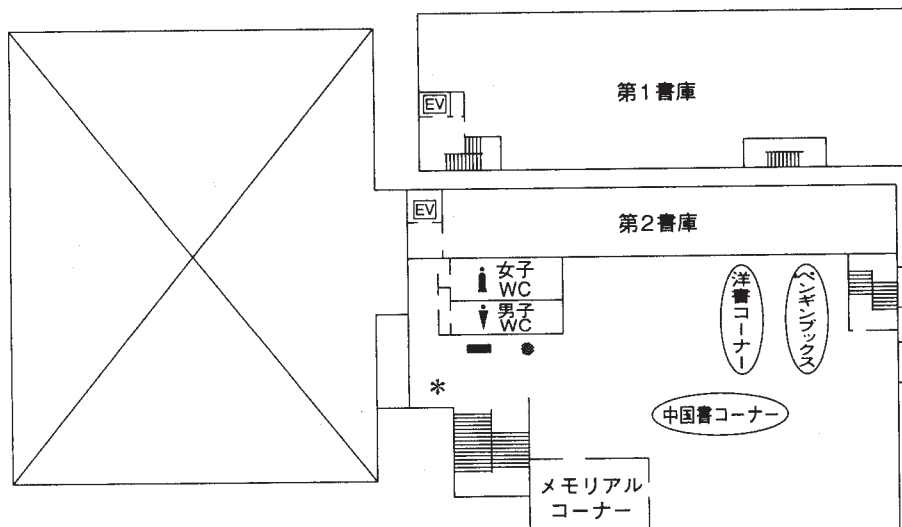
1F



2F

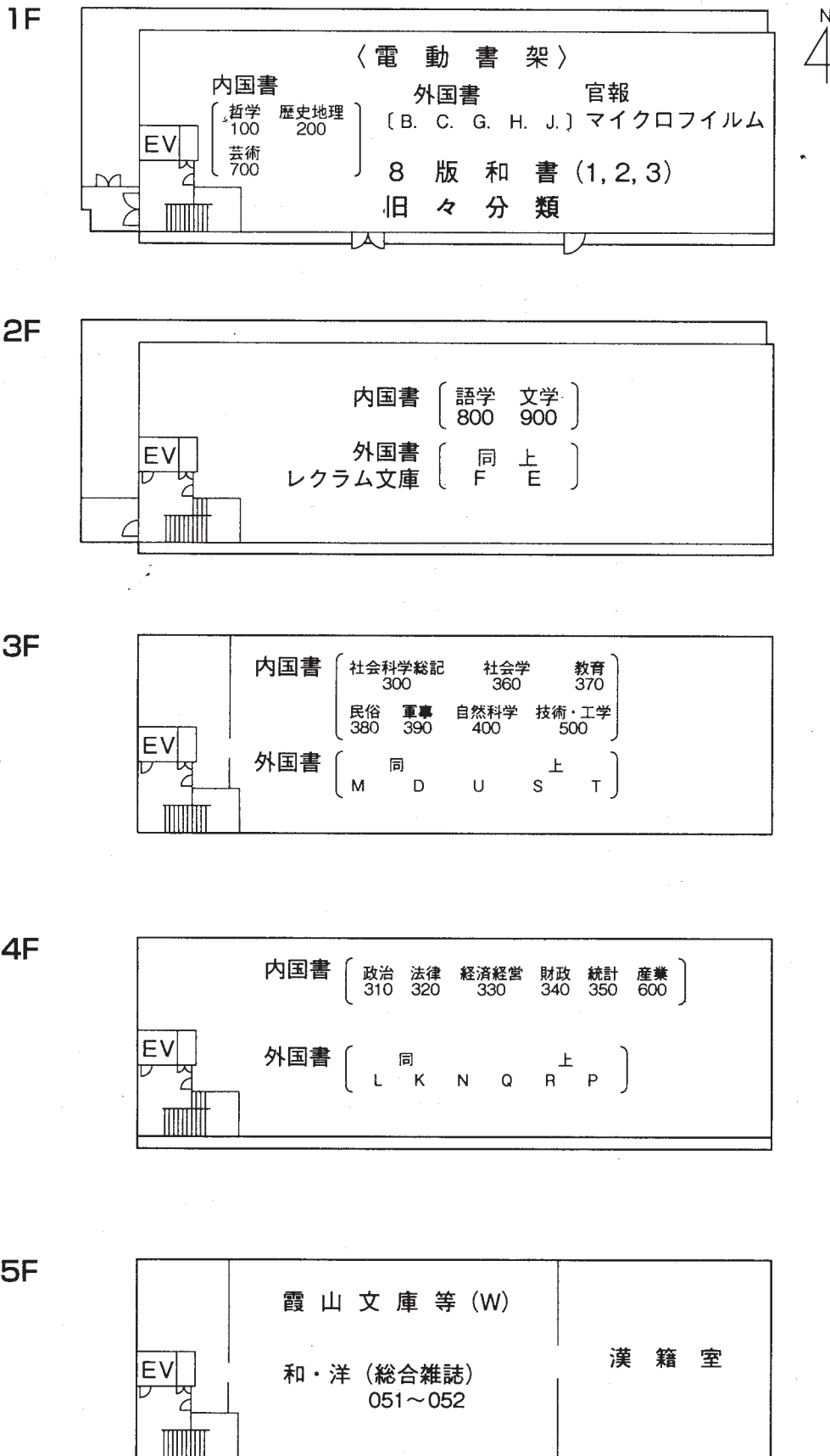


3F



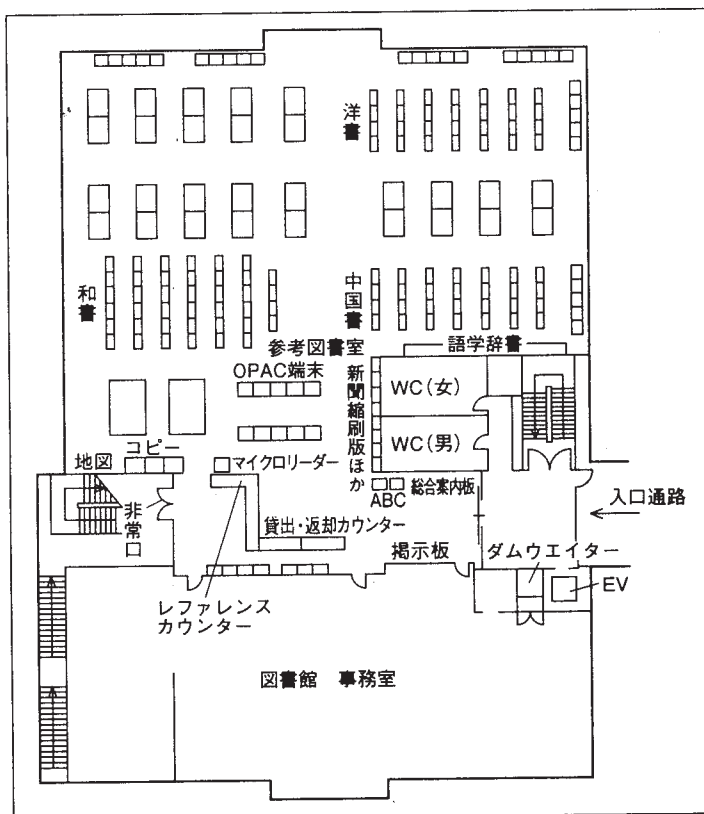
- * 無線LANコーナー(お手持ちのパソコンの利用可能コーナー)
- コピー機 ABC(自動貸出返却装置)
- 検索端末

豊橋図書館第1書庫案内図

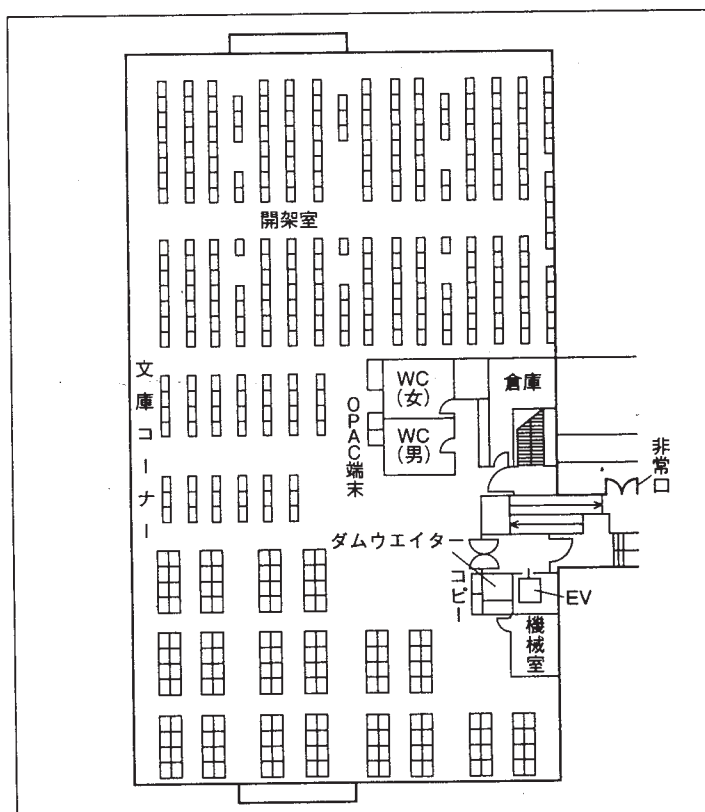


名古屋図書館案内図

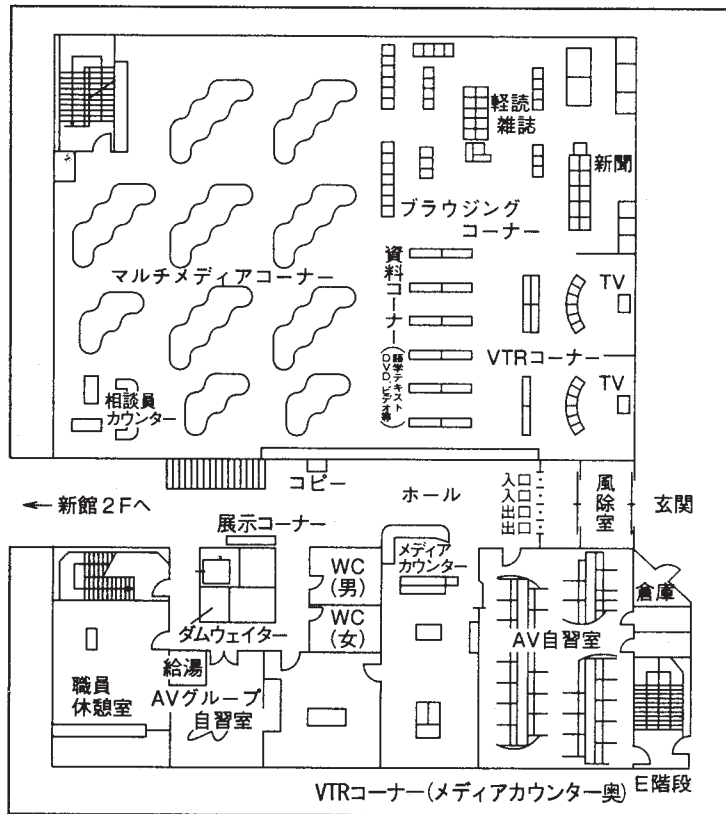
新館 2F 参考図書室・事務室



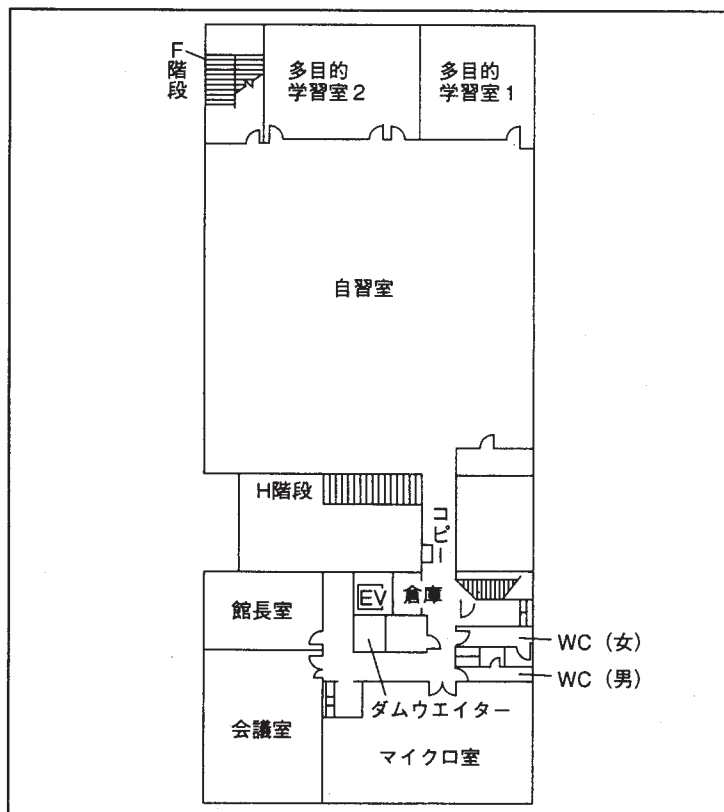
新館 1F 開架室



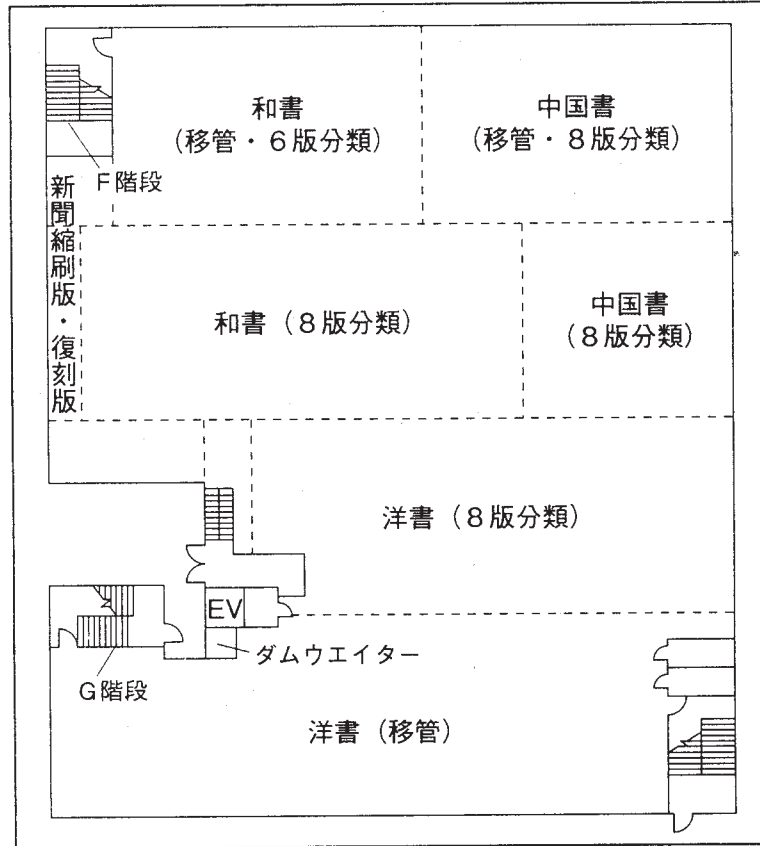
2F メディアゾーン



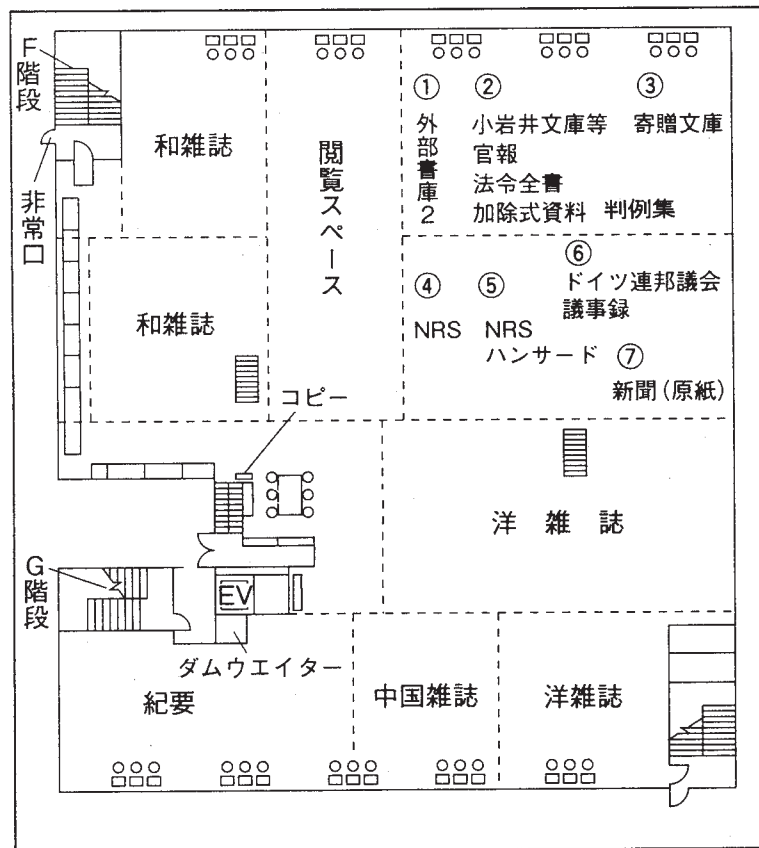
3F 自習室・学習室・マイクロ室・会議室・館長室



1F 書庫1層

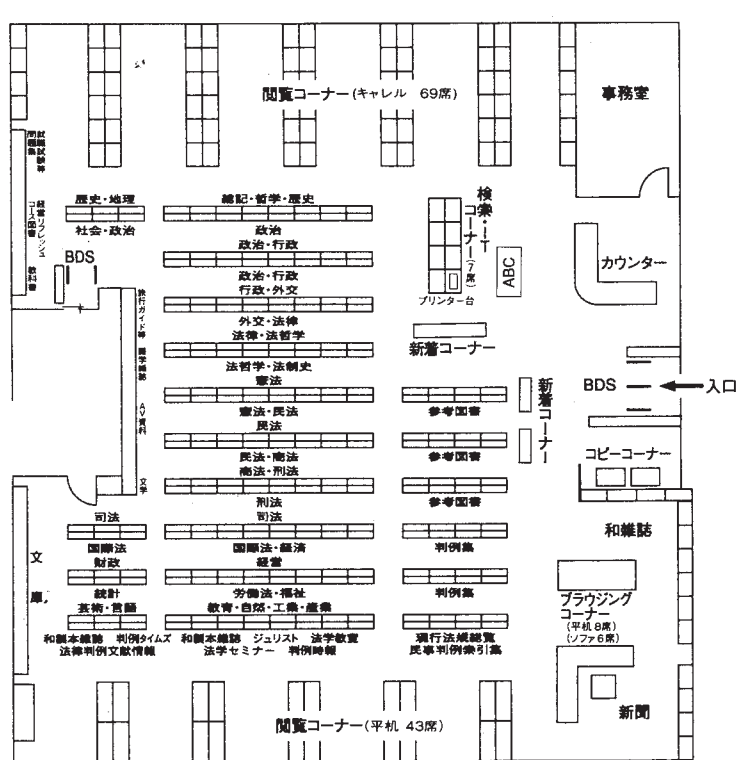


1F 書庫2層

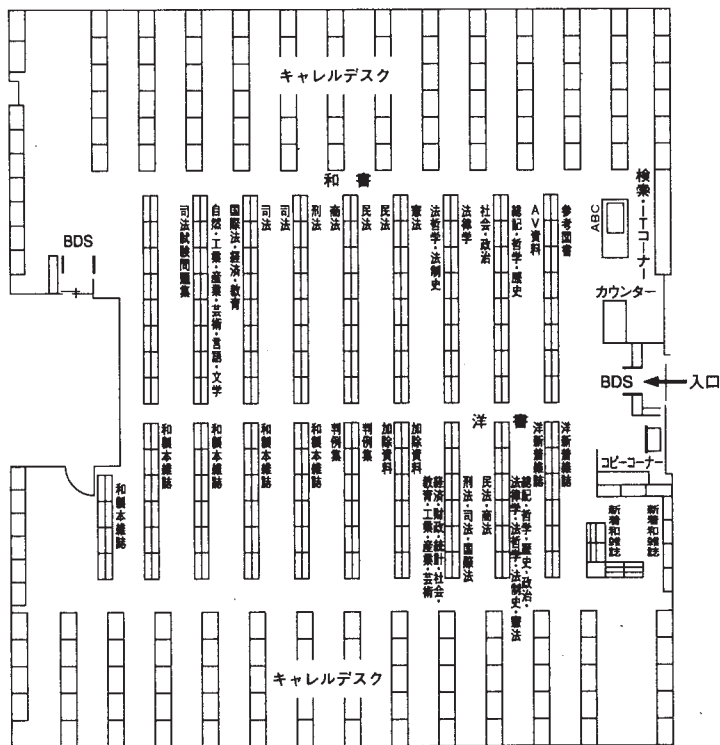


車道図書館・法科大学院図書館・会計大学院図書館案内図

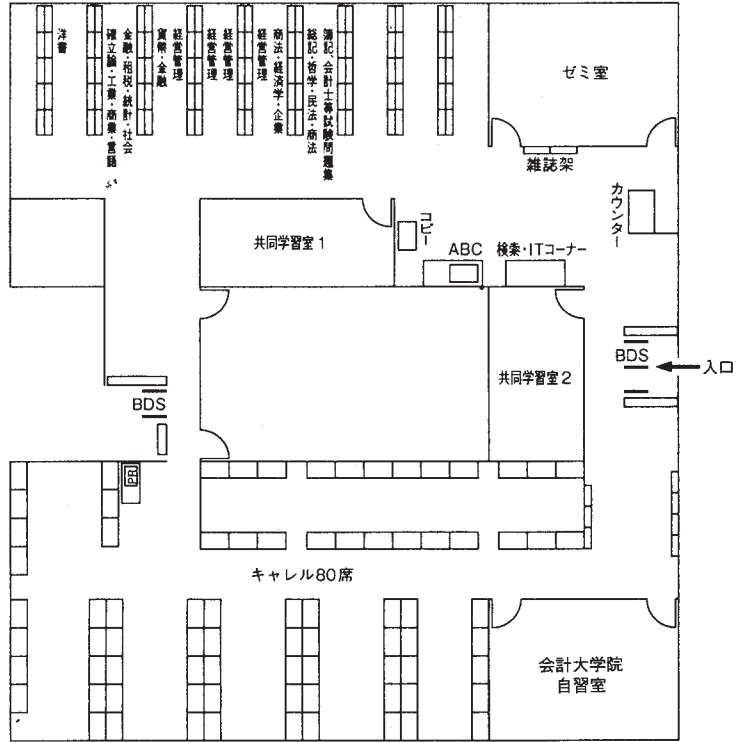
車道図書館



法科大学院図書館

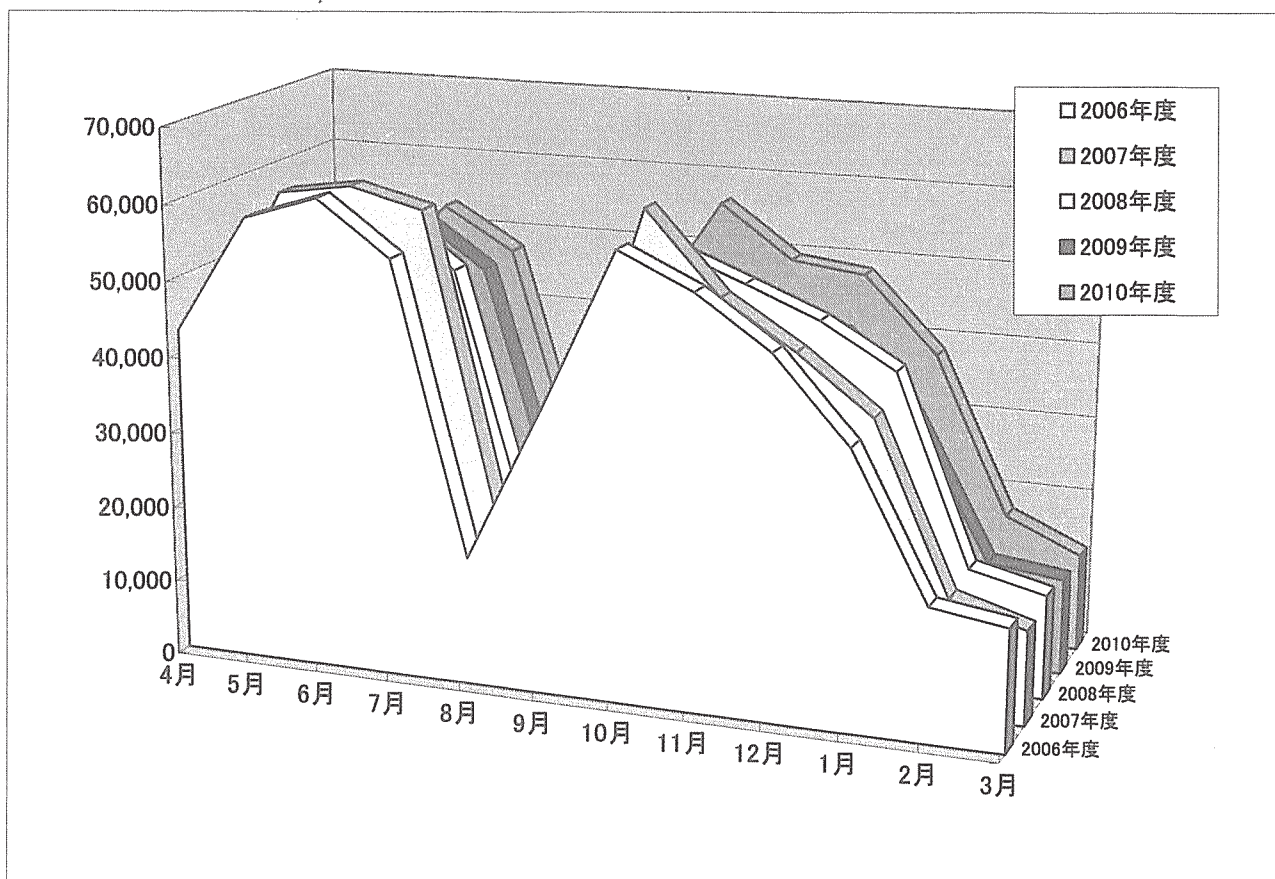


会計大学院図書室



OPACアクセス統計（数値入力は「OPACアクセス数」から）

月	2006年度	2007年度	2008年度	2009年度	2010年度
4月	43,044	41,753	38,417	39,802	37,464
5月	58,552	59,984	49,968	46,256	42,208
6月	61,808	61,457	56,248	53,726	53,140
7月	54,809	59,088	49,051	47,047	47,554
8月	16,818	18,921	15,366	15,425	14,976
9月	37,038	30,504	30,853	28,900	41,562
10月	58,307	61,528	54,287	47,415	56,380
11月	53,836	50,886	50,501	41,313	49,450
12月	47,187	44,864	46,577	42,794	48,213
1月	36,395	37,470	40,854	32,296	38,194
2月	17,532	15,350	16,129	13,868	17,189
3月	16,092	12,401	13,694	12,653	12,889
合計	501,418	494,206	461,945	421,495	459,219



※2004年10月に新システムを導入し、GUI-OPACからWebOPACに切替している

2010年度 図書館利用状況

豊橋図書館(開館297日)

区分		学部・短大生	大学院生	教職員	その他	計
入館者数		350,181				
帯出件数		24,424	1,455	2,347	2,693	30,919
帯出冊数		45,527	3,852	7,575	6,403	63,357
相互利用件数	依頼	1,121				
	受付	1,777				

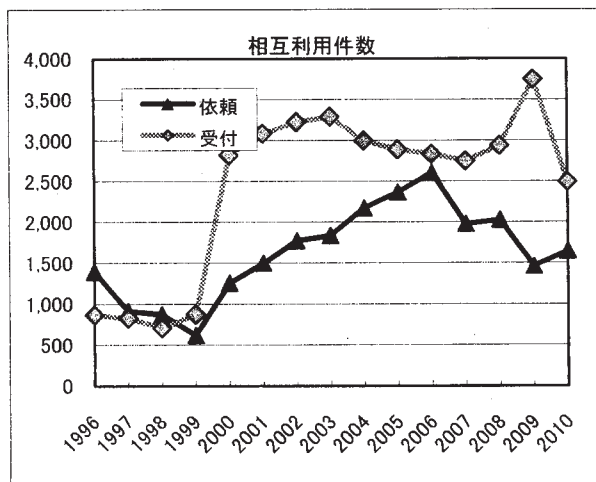
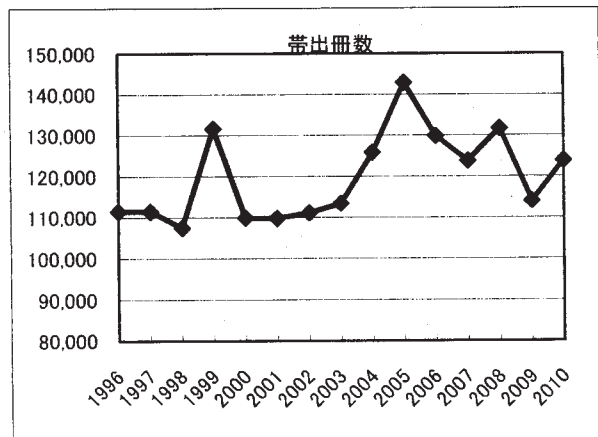
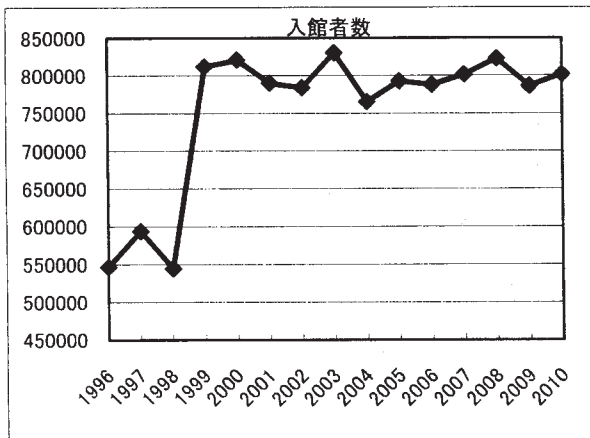
名古屋図書館(開館286日)

区分		学部・短大生	大学院生	教職員	その他	計
入館者数		327,588				
帯出件数		12,207	1,457	1,653	740	16,057
帯出冊数		24,155	4,578	5,518	1,737	35,988
相互利用件数	依頼	427				
	受付	672				

車道図書館(開館289日)

区分		学部・短大生	大学院生	教職員	その他	計
入館者数		124,136				
帯出件数		3,452	3,924	728	4,288	12,392
帯出冊数		6,464	6,842	1,719	9,550	24,575
相互利用件数	依頼	102				
	受付	47				

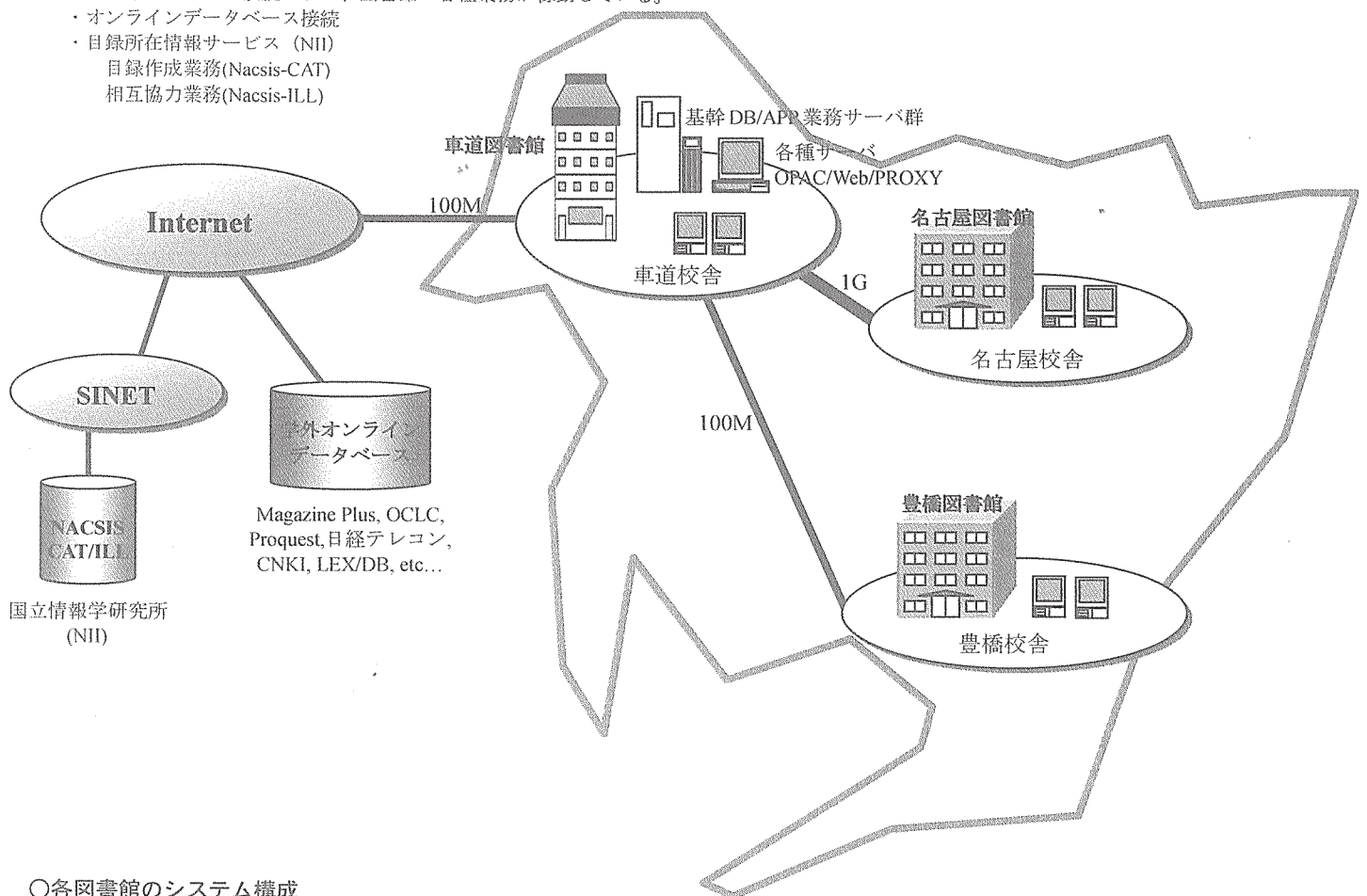
利用状況推移(3館計)



図書館システム ネットワーク構成概要

□外部ネットワーク接続により、図書館の各種業務が稼動している。

- ・オンラインデータベース接続
- ・目録所在情報サービス (NII)
目録作成業務(Nacsis-CAT)
相互協力業務(Nacsis-ILL)



○各図書館のシステム構成

車道図書館(法科大学院、会計大学院含む)			
1.	基幹 DB サーバ	1 式	HA8000/RS220AK, Mem:4GB, HDD: 600GB(RAID-5) DB : ORACLE11g
2.	業務 (APP) サーバ	2 式	HA8000/RS220AK, Mem:4GB, HDD:73GB(RAID-1) 図書館システム: 日立製作所製 Uniprove/LS
3.	検索用 OPAC サーバ	2 式	HA8000/RS220AK, Mem:4GB, HDD:300GB(RAID-1) OPAC: Bibliotheca2
4.	OPAC サーバ用負荷分散装置	1 式	
5.	ファイル・プリンタサーバ	1 式	HA8000/RS110AK, Mem:4GB, HDD:300GB(RAID-1)
6.	PROXY サーバ	1 式	HA8000/RS110AK, Mem:4GB, HDD:300GB(RAID-1)
7.	利用者用 PC	11 式	lenovo ThinkCentre, OS:Windows 7
8.	業務用 PC	8 式	lenovo ThinkCentre, OS:Windows 7
9.	自動貸出返却装置(ABC)	3 式	住友 3M 製 ABC-T1
名古屋図書館(研究所含む)			
1.	利用者用 PC	13 式	lenovo ThinkCentre, OS:Windows 7
2.	利用者用ノート PC	2 式 16 式	lenovo ThinkPad, OS:Windows 7 hp 6720S/CT
3.	業務用 PC	26 式	lenovo ThinkCentre, OS:Windows 7
4.	自動貸出返却装置(ABC)	2 式	住友 3M 製 ABC-T1
豊橋図書館(研究所含む)			
1.	ファイルサーバ	1 式	HA8000/TS10AK, Mem:4GB, HDD:300GB(RAID-1)
2.	利用者用 PC	15 式	lenovo ThinkCentre, OS:Windows 7
3.	利用者用ノート PC	32 式	lenovo ThinkPad, OS:Windows 7
4.	業務用 PC	29 式	lenovo ThinkCentre, OS:Windows 7
5.	自動貸出返却装置(ABC)	2 式	住友 3M 製 ABC-T1

2011年4月1日現在

資料1 2010(平成22)年度 学部・所管別受入統計表.

区分	学科	所管	豊橋図書館				名古屋図書館				車道図書館			
			内	外(中)	外(洋)	計	内	外(中)	外(洋)	計	内	外(中)	外(洋)	計
基礎	人文学関係		2,365	74	110	2,549	1,415	2	147	1,564	264	0	1	265
	社会科学関係		2,125	28	36	2,189	983	0	127	1,110	568	0	0	568
基本教育	自然科学関係		294	23	0	317	394	0	44	438	133	0	0	133
	外国語関係		130	4	31	165	80	44	249	373	3	0	1	4
	保健体育関係		46	1	1	48	66	0	34	100	5	0	0	5
	合計		4,960	130	178	5,268	2,938	46	601	3,585	973	0	2	975
	合計		4,960	130	178	5,268	2,938	46	601	3,585	973	0	2	975
専門	法学部		/	/	/	/	1,478	6	794	2,278	1,610	1	84	1,695
	経済学部		298	165	177	640	/	/	/	/	/	/	/	/
	経営学部		/	/	/	/	985	7	562	1,554	513	0	15	528
	現代中国学部		/	/	/	/	784	1,732	37	2,553	/	/	/	/
	国際コミュニケーション学部		192	296	380	868	/	/	/	/	/	/	/	/
	文学部		1,554	779	1,490	3,823	/	/	/	/	/	/	/	/
	地域政策学部		905	0	104	1,009	/	/	/	/	/	/	/	/
	合計		2,949	1,240	2,151	6,340	3,247	1,745	1,393	6,385	2,123	1	99	2,223
	短期大学部		313	0	15	328	/	/	/	/	/	/	/	/
	合計		3,262	1,240	2,166	6,668	3,247	1,745	1,393	6,385	2,123	1	99	2,223
教育	教職・司書関係		213	32	12	257	211	0	19	230	22	0	0	22
	専門・教職・司書関係合計		3,475	1,272	2,178	6,925	3,458	1,745	1,412	6,615	2,145	1	99	2,245
	合計		8,435	1,402	2,356	12,193	6,396	1,791	2,013	10,200	3,118	1	101	3,220

※ “研究所欄”は、国際問題研究所、中部地方産業研究所、総合郷土研究所及び経営総合科学研究所の4研究所を、“学会欄”

2011年3月31日現在 単位:冊

図書館合計				4研究所				4学会				総合計			
内	外(中)	外(洋)	計	内	外(中)	外(洋)	計	内	外(中)	外(洋)	計	内	外(中)	外(洋)	計
4,044	76	258	4,378	/	/	/	/	/	/	/	/	4,044	76	258	4,378
3,676	28	163	3,867	/	/	/	/	/	/	/	/	3,676	28	163	3,867
821	23	44	888	/	/	/	/	/	/	/	/	821	23	44	888
213	48	281	542	/	/	/	/	/	/	/	/	213	48	281	542
117	1	35	153	/	/	/	/	/	/	/	/	117	1	35	153
8,871	176	781	9,828	/	/	/	/	/	/	/	/	8,871	176	781	9,828
3,088	7	878	3,973	5	3	19	27	150	0	8	158	3,243	10	905	4,158
298	165	177	640	406	30	33	469	30	0	5	35	734	195	215	1,144
1,498	7	577	2,082	56	0	63	119	14	0	10	24	1,568	7	650	2,225
784	1,732	37	2,553	3	94	20	117	0	0	0	0	787	1,826	57	2,670
192	296	380	868	0	0	0	0	/	/	/	/	192	296	380	868
1,554	779	1,490	3,823	0	0	0	0	/	/	/	/	1,554	779	1,490	3,823
905	0	104	1,009	/	/	/	/	/	/	/	/	905	0	104	1,009
8,319	2,986	3,643	14,948	470	127	135	732	194	0	23	217	8,983	3,113	3,801	15,897
313	0	15	328	/	/	/	/	/	/	/	/	313	0	15	328
8,632	2,986	3,658	15,276	470	127	135	732	194	0	23	217	9,296	3,113	3,816	16,225
446	32	31	509	/	/	/	/	/	/	/	/	446	32	31	509
9,078	3,018	3,689	15,785	470	127	135	732	194	0	23	217	9,742	3,145	3,847	16,734
17,949	3,194	4,470	25,613	470	127	135	732	194	0	23	217	18,613	3,321	4,628	26,562

は、経済学会、法学会、経営学会及び現代中国学会の4学会(文学会・国際コミュニケーション学会を除く)をそれぞれ集計した

資料2 2010(平成22)年度 学部・所管別蔵書統計表

区分	学科	所管	豊橋図書館				名古屋図書館				車道図書館			
			内	外(中)	外(洋)	計	内	外(中)	外(洋)	計	内	外(中)	外(洋)	計
基礎 本 教 育	人文科学関係		58,900	3,132	6,099	68,131	52,559	790	8,465	61,814	25,595	1,612	996	28,203
	社会科学関係		52,293	1,591	3,737	57,621	43,988	343	4,829	49,160	17,311	216	493	18,020
	自然科学関係		17,200	595	3,758	21,553	18,630	34	2,177	20,841	7,237	58	184	7,479
	外国語関係		8,333	5,353	15,385	29,071	7,124	4,093	11,985	23,202	2,386	567	622	3,575
	保健体育関係		6,656	112	1,190	7,958	3,460	3	1,286	4,749	427	0	39	466
	合計		143,382	10,783	30,169	184,334	125,761	5,263	28,742	159,766	52,956	2,453	2,334	57,743
専 門 教 育	法学部						74,063	1,265	75,267	150,595	67,953	144	5,425	73,522
	経済学部		75,106	10,449	56,142	141,697								
	経営学部						50,942	157	49,807	100,906	7,254	1	297	7,552
	現代中国学部						10,980	60,758	5,474	77,212				
	国際コミュニケーション学部		35,682	3,256	22,126	61,064								
	文学部		172,462	89,475	97,021	358,958								
	地域政策学部		905	0	104	1,009								
	合計		284,155	103,180	175,393	562,728	135,985	62,180	130,548	328,713	75,207	145	5,722	81,074
	短期大学部		18,539	42	2,452	21,033								
	専門教育関係合計		302,694	103,222	177,845	583,761	135,985	62,180	130,548	328,713	75,207	145	5,722	81,074
教 育	教職・司書関係		24,655	1,005	7,451	33,112	5,238	0	1,798	7,036	8,657	94	2,689	11,440
	専門・教職・司書関係合計		327,350	104,227	185,296	616,873	141,223	62,180	132,346	335,749	83,864	239	8,411	92,514
	総計		470,732	115,010	215,465	801,207	266,984	67,443	161,088	495,515	136,820	2,692	10,745	150,257

※ “研究所欄”は、国際問題研究所、中部地方産業研究所、総合郷土研究所及び経営総合科学研究所の4研究所を、“学会欄”は、経

2011年3月31日現在 単位:冊

図書館合計				4研究所				4学会				総合計			
内	外(中)	外(洋)	計	内	外(中)	外(洋)	計	内	外(中)	外(洋)	計	内	外(中)	外(洋)	計
137,054	5,534	15,560	158,148									137,054	5,534	15,560	158,148
113,592	2,150	9,059	124,801									113,592	2,150	9,059	124,801
43,067	687	6,119	49,873									43,067	687	6,119	49,873
17,843	10,013	27,992	55,848									17,843	10,013	27,992	55,848
10,543	115	2,515	13,173									10,543	115	2,515	13,173
322,099	18,499	61,245	401,843									322,099	18,499	61,245	401,843
142,016	1,409	80,692	224,117	4,775	39,576	8,914	53,265	10,413	0	771	11,184	157,204	40,985	90,377	288,566
75,106	10,449	56,142	141,697	26,443	8,555	2,042	37,040	4,706	251	1,063	6,020	106,255	19,255	59,247	184,757
58,196	158	50,104	108,458	29,085	13,002	5,614	47,701	1,579	0	1,184	2,763	88,860	13,160	56,902	158,922
10,980	60,758	5,474	77,212	22	2,350	106	2,478	205	324	5	534	11,207	63,432	5,585	80,224
35,682	3,256	22,126	61,064	409	0	0	409					36,091	3,256	22,126	61,473
172,462	89,475	97,021	358,958	42,196	109	44	42,349					214,658	89,584	97,065	401,307
905	0	104	1,009									905	0	104	1,009
495,347	165,505	311,663	972,515	102,930	63,592	16,720	183,242	16,903	575	3,023	20,501	615,180	229,672	331,406	1,176,258
18,539	42	2,452	21,033									18,539	42	2,452	21,033
513,886	165,547	314,115	993,548	102,930	63,592	16,720	183,242	16,903	575	3,023	20,501	633,719	229,714	333,858	1,197,291
38,551	1,099	11,938	51,588									38,551	1,099	11,938	51,588
552,437	166,646	326,053	1,045,136	102,930	63,592	16,720	183,242	16,903	575	3,023	20,501	672,270	230,813	345,796	1,248,879
874,536	185,145	387,298	1,446,979	102,930	63,592	16,720	183,242	16,903	575	3,023	20,501	994,369	249,312	407,041	1,650,722

経済学会、法学会、経営学会及び現代中国学会の4学会(文学会・国際コミュニケーション学会を除く)をそれぞれ集計した

資料3 2010(平成22)年度 学部・所管別雑誌及び新聞種類数

<雑誌>

区分	学科	所管	豊橋図書館				名古屋図書館				車道図書館			
			内	外(中)	外(洋)	計	内	外(中)	外(洋)	計	内	外(中)	外(洋)	計
基礎	人文科学関係		484	44	75	603	185	2	121	308	134	11	4	149
	社会科学関係		490	62	117	669	194	1	79	274	142	3	38	183
	自然科学関係		131	22	48	201	43	-	14	57	14	1	-	15
	外国語関係		62	13	47	122	14	9	98	121	12	1	2	15
	保健体育関係		96	1	36	133	41	-	18	59	3	-	-	3
	合計		1,263	142	323	1,728	477	12	330	819	305	16	44	365
専門	法学部		/	/	/	/	485	-	338	823	170	-	88	258
	経済学部		697	97	400	1,194	/	/	/	/	/	/	/	/
	経営学部		/	/	/	/	444	1	617	1,062	32	-	2	34
	現代中国学部		/	/	/	/	106	595	36	737	/	/	/	/
	国際コミュニケーション学部		402	3	108	513	/	/	/	/	/	/	/	/
	文学部		1,198	432	578	2,208	/	/	/	/	/	/	/	/
	地域政策学部		8	-	-	8	/	/	/	/	/	/	/	/
	合計		2,305	532	1,086	3,923	1,035	596	991	2,622	202	-	90	292
	短期大学部		197	-	12	209	/	/	/	/	/	/	/	/
	専門教育関係合計		2,502	532	1,098	4,132	1,035	596	991	2,622	202	-	90	292
教育	教職・司書関係		306	21	57	384	20	-	8	28	27	-	-	27
	専門・教職・司書関係合計		2,808	553	1,155	4,516	1,055	596	999	2,650	229	-	90	319
	総計		4,071	695	1,478	6,244	1,532	608	1,329	3,469	534	16	134	684
うち継続中のもの			1,190	138	728	2,056	698	131	394	1,223	241	-	55	296

<新聞>

区分	学科	所管	豊橋図書館				名古屋図書館				車道図書館			
			内	外(中)	外(洋)	計	内	外(中)	外(洋)	計	内	外(中)	外(洋)	計
総計			146	23	50	219	46	41	24	111	24	2	1	27
うち継続中のもの			53	9	21	83	23	7	10	40	13	1	-	14

※ “研究所欄”は、国際問題研究所、中部地方産業研究所、総合郷土研究所及び経営総合科学研究所の4研究所を、“学会欄”は、

2011年3月31日現在 単位:種

図書館 合計				4研究所				4学会				総合計			
内	外(中)	外(洋)	計	内	外(中)	外(洋)	計	内	外(中)	外(洋)	計	内	外(中)	外(洋)	計
803	57	200	1,060	/	/	/	/	/	/	/	/	803	57	200	1,060
826	66	234	1,126	/	/	/	/	/	/	/	/	826	66	234	1,126
188	23	62	273	/	/	/	/	/	/	/	/	188	23	62	273
88	23	147	258	/	/	/	/	/	/	/	/	88	23	147	258
140	1	54	195	/	/	/	/	/	/	/	/	140	1	54	195
2,045	170	697	2,912	/	/	/	/	/	/	/	/	2,045	170	697	2,912
655	-	426	1,081	162	400	133	695	439	-	5	444	1,256	400	564	2,220
697	97	400	1,194	193	72	20	285	324	11	11	346	1,214	180	431	1,825
476	1	619	1,096	490	6	109	605	360	-	2	362	1,326	7	730	2,063
106	595	36	737	/	/	/	/	70	17	2	89	176	612	38	826
402	3	108	513	/	/	/	/	/	/	/	/	402	3	108	513
1,198	432	578	2,208	1,372	8	2	1,382	/	/	/	/	2,570	440	580	3,590
8	-	-	8	-	-	-	-	/	/	/	/	8	-	-	8
3,542	1,128	2,167	6,837	2,217	486	264	2,967	1,193	28	20	1,241	6,952	1,642	2,451	11,045
197	-	12	209	/	/	/	/	/	/	/	/	197	-	12	209
3,739	1,128	2,179	7,046	2,217	486	264	2,967	1,193	28	20	1,241	7,149	1,642	2,463	11,254
353	21	65	439	/	/	/	/	/	/	/	/	353	21	65	439
4,092	1,149	2,244	7,485	2,217	486	264	2,967	1,193	28	20	1,241	7,502	1,663	2,528	11,693
6,137	1,319	2,941	10,397	2,217	486	264	2,967	1,193	28	20	1,241	9,547	1,833	3,225	14,605
2,129	269	1,177	3,575	848	55	59	962	1,070	10	5	1,085	4,047	334	1,241	5,622

図書館 合計				4研究所				4学会				総合計			
内	外(中)	外(洋)	計	内	外(中)	外(洋)	計	内	外(中)	外(洋)	計	内	外(中)	外(洋)	計
216	66	75	357	23	43	16	82	3	-	-	3	242	109	91	442
89	17	31	137	10	9	-	19	3	-	-	3	102	26	31	159

経済学会、法学会、経営学会及び現代中国学会の4学会(文学会・国際コミュニケーション学会を除く)をそれぞれ集計した。

資料4-1 2010年度 主題別蔵書構成・受入構成（豊橋）

＜主題別蔵書構成＞

2011年 3月31日現在

部 門		総記	哲学	歴史	社会科学 政治	法律	経済 経営	財政	統計	社会学	教育	風俗 民俗	軍事	自然科学	工学	産業	芸術	語学	文学	漢籍	各種文庫 W その他	合計	
NDC 洋書（本学独自）		0 A	1 B・C	2 H・J	30・31 L	32 K	33 N	34 Q	35 R	36 M	37 D	38 M	39 U	4 S	5 T	6 P	7 G	8 F	9 E				
内 国 書	冊数	30,970	27,291	55,384	23,668	8,985	33,256	4,000	4,690	24,563	18,939	8,757	871	22,853	14,676	19,519	19,212	19,841	67,170	41,164	24,923	470,732	
	比率 (%)	6.6	5.8	11.8	5.0	1.9	7.1	0.8	1.0	5.2	4.0	1.9	0.2	4.9	3.1	4.1	4.1	4.2	14.3	8.7	5.3	100	
外 国 書	冊数	洋書	29,722	18,448	17,435	9,430	1,419	26,862	3,159	4,006	22,904	2,246	社会学 に合併	257	5,761	1,571	3,914	2,673	15,717	45,498	316	4,127	215,465
		中国書	24,468	10,949	21,260	1,967	1,044	2,246	200	519	2,891	1,010		329	1,226	1,198	1,386	3,165	6,833	20,518	3,764	10,037	115,010
		計	54,190	29,397	38,695	11,397	2,463	29,108	3,359	4,525	25,795	3,256		586	6,987	2,769	5,300	5,838	22,550	66,016	4,080	14,164	330,475
	比率 (%)	洋書	13.8	8.6	8.1	4.4	0.7	12.5	1.5	1.9	10.6	1.0		0.1	2.7	0.7	1.8	1.2	7.3	21.1	0.1	1.9	100
		中国書	21.3	9.5	18.5	1.7	0.9	2.0	0.2	0.5	2.5	0.9		0.3	1.1	1.0	1.2	2.8	5.9	17.8	3.3	8.7	100
		計	16.4	8.9	11.7	3.4	0.7	8.8	1.0	1.4	7.8	1.0		0.2	2.1	0.8	1.6	1.8	6.8	20.0	1.2	4.3	100
合計		85,160	56,688	94,079	35,065	11,448	62,364	7,359	9,215	50,358	22,195	8,757	1,457	29,840	17,445	24,819	25,050	42,391	133,186	45,244	39,087	801,207	

＜主題別受入構成＞

2011年 3月31日現在

部 門		総記	哲学	歴史	社会科学 政治	法律	経済 経営	財政	統計	社会学	教育	風俗 民俗	軍事	自然科学	工学	産業	芸術	語学	文学	漢籍	各種文庫 W その他	合計	
NDC 洋書（本学独自）		0 A	1 B・C	2 H・J	30・31 L	32 K	33 N	34 Q	35 R	36 M	37 D	38 M	39 U	4 S	5 T	6 P	7 G	8 F	9 E				
内 国 書	冊数	445	386	1,634	536	95	573	93	27	598	404	246	30	495	360	438	556	403	1,056	0	60	8,435	
	比率 (%)	5.3	4.6	19.4	6.4	1.1	6.8	1.1	0.3	7.1	4.8	2.9	0.4	5.9	4.3	5.2	6.6	4.8	12.5	0.0	0.7	100	
外 国 書	冊数	洋書	266	68	143	94	15	86	3	4	209	17	社会学 に合併	2	38	10	47	116	185	1,016	0	37	2,356
		中国書	404	224	232	20	8	27	0	6	20	10		2	40	83	24	37	129	136	0	0	1,402
		計	670	292	375	114	23	113	3	10	229	27		4	78	93	71	153	344	1,152	0	37	3,758
	比率 (%)	洋書	11.3	2.9	6.1	4.0	0.6	3.7	0.1	0.2	8.9	0.7		0.1	1.6	0.4	2.0	4.9	7.9	43.1	0.0	1.6	100
		中国書	28.8	16.0	16.5	1.4	0.6	1.9	0.0	0.4	1.4	0.7		0.1	2.9	5.9	1.7	2.6	9.2	9.7	0.0	0.0	100
		計	17.8	7.8	10.0	3.0	0.6	3.0	0.1	0.3	6.1	0.7		0.1	2.1	2.5	1.9	4.1	8.4	30.7	0.0	1.0	100
合計		1,115	678	2,009	650	118	686	96	37	827	431	246	34	573	453	509	709	717	2,208	0	97	12,193	

資料4-2 2010年度 主題別蔵書構成・受入構成（名古屋）

＜主題別蔵書構成＞

2011年 3月31日現在

部 門	総記	哲学	歴史	社会科学 政治	法律	経済 経営	財政	統計	社会学	教育	風俗 民俗	軍事	自然科学	工学	産業	芸術	語学	文学	各種文庫 W その他	合計		
NDC 洋書（本学独自）	0 A	1 B・C	2 H・J	30・31 L	32 K	33 N	34 Q	35 R	36 M	37 D	38 M	39 U	4 S	5 T	6 P	7 G	8 F	9 E				
内国書	冊数	25,776	10,165	19,630	24,500	46,735	36,264	2,747	804	13,944	8,345	2,815	1,329	12,458	9,799	15,536	6,150	9,700	16,986	3,301	266,984	
	比率(%)	9.7	3.8	7.4	9.2	17.5	13.6	1.0	0.3	5.2	3.1	1.1	0.5	4.7	3.7	5.8	2.3	3.6	6.4	1.2	100	
外国書	冊数	洋書	5,330	3,659	8,118	14,607	49,200	37,927	544	784	4,404	1,032		228	4,583	2,418	8,664	1,673	7,078	8,663	2,176	161,088
		中国書	10,571	2,080	12,672	5,107	2,790	4,949	264	667	3,170	539		564	792	1,162	2,281	2,364	4,269	12,226	976	67,443
		計	15,901	5,739	20,790	19,714	51,990	42,876	808	1,451	7,574	1,571		792	5,375	3,580	10,945	4,037	11,347	20,889	3,152	228,531
	比率(%)	洋書	3.3	2.3	5.0	9.1	30.5	23.5	0.3	0.5	2.7	0.6		0.1	2.8	1.5	5.4	1.0	4.4	5.4	1.4	100
		中国書	15.7	3.1	18.8	7.6	4.1	7.3	0.4	1.0	4.7	0.8		0.8	1.2	1.7	3.4	3.5	6.3	18.1	1.4	100
		計	7.0	2.5	9.1	8.6	22.7	18.8	0.4	0.6	3.3	0.7		0.3	2.4	1.6	4.8	1.8	5.0	9.1	1.4	100
合計	41,677	15,904	40,420	44,214	98,725	79,140	3,555	2,255	21,518	9,916	2,815	2,121	17,833	13,379	26,481	10,187	21,047	37,875	6,453	495,515		

＜主題別受入構成＞

2011年 3月31日現在

部 門	総記	哲学	歴史	社会科学 政治	法律	経済 経営	財政	統計	社会学	教育	風俗 民俗	軍事	自然科学	工学	産業	芸術	語学	文学	各種文庫 W その他	合計		
NDC 洋書（本学独自）	0 A	1 B・C	2 H・J	30・31 L	32 K	33 N	34 Q	35 R	36 M	37 D	38 M	39 U	4 S	5 T	6 P	7 G	8 F	9 E				
内国書	冊数	684	220	525	830	796	904	91	24	402	246	60	40	276	209	349	112	129	390	109	6,396	
	比率(%)	10.7	3.4	8.2	13.0	12.4	14.1	1.4	0.4	6.3	3.8	0.9	0.6	4.3	3.3	5.5	1.8	2.0	6.1	1.7	100	
外国書	冊数	洋書	124	49	44	116	280	661	125	8	118	35		0	98	31	60	65	97	102	0	2,013
		中国書	59	6	96	207	78	81	0	36	259	14		12	10	11	61	144	104	169	444	1,791
		計	183	55	140	323	358	742	125	44	377	49		12	108	42	121	209	201	271	444	3,804
	比率(%)	洋書	6.2	2.4	2.2	5.8	13.9	32.8	6.2	0.4	5.9	1.7		0.0	4.9	1.5	3.0	3.2	4.8	5.1	0.0	100
		中国書	3.3	0.3	5.4	11.6	4.4	4.5	0.0	2.0	14.5	0.8		0.7	0.6	0.6	3.4	8.0	5.8	9.4	24.8	100
		計	4.8	1.4	3.7	8.5	9.4	19.5	3.3	1.2	9.9	1.3		0.3	2.8	1.1	3.2	5.5	5.3	7.1	11.7	100
合計	867	275	665	1,153	1,154	1,646	216	68	779	295	60	52	384	251	470	321	330	661	553	10,200		

資料4-3 2010年度 主題別蔵書構成・受入構成（車道と法科・会計大学院）

<主題別蔵書構成>

2011年 3月31日現在

部 門	総記	哲学	歴史	社会科学 政治	法律	経済 経営	財政	統計	社会学	教育	風俗 民俗	軍事	自然科学	工学	産業	芸術	語学	文学	各種文庫 W その他	合計	
NDC 洋書（本学独自）	0 A	1 B・C	2 H・J	30・31 L	32 K	33 N	34 Q	35 R	36 M	37 D	38 M	39 U	4 S	5 T	6 P	7 G	8 F	9 E			
内 国 書	冊数	12,329	3,959	10,348	13,127	37,638	18,456	2,495	560	7,959	5,651	社会学 に合併	593	4,481	3,693	3,422	1,760	3,673	6,652	24	136,820
	比率(%)	9.0	2.9	7.6	9.6	27.5	13.5	1.8	0.4	5.8	4.1		0.4	3.3	2.7	2.5	1.3	2.7	4.9	0.0	100
外 国 書	冊数（洋+中）	3,008	215	519	1,168	1,714	2,353	147	32	431	117	社会学 に合併	59	214	214	233	157	1,299	1,553	4	13,437
	比率(%)	22.4	1.6	3.9	8.7	12.8	17.5	1.1	0.2	3.2	0.9		0.4	1.6	1.6	1.7	1.2	9.7	11.6	0.0	100
合計	15,337	4,174	10,867	14,295	39,352	20,809	2,642	592	8,390	5,768	—	652	4,695	3,907	3,655	1,917	4,972	8,205	28	150,257	

<主題別受入構成>

2011年 3月31日現在

部 門	総記	哲学	歴史	社会科学 政治	法律	経済 経営	財政	統計	社会学	教育	風俗 民俗	軍事	自然科学	工学	産業	芸術	語学	文学	各種文庫 W その他	合計			
NDC 洋書（本学独自）	0 A	1 B・C	2 H・J	30・31 L	32 K	33 N	34 Q	35 R	36 M	37 D	38 M	39 U	4 S	5 T	6 P	7 G	8 F	9 E					
内 国 書	冊数	329	20	60	258	1,042	673	203	10	172	36	1	15	62	139	76	2	9	11	0	3,118		
	比率(%)	10.6	0.6	1.9	8.3	33.4	21.6	6.5	0.3	5.5	1.2	0.0	0.5	2.0	4.5	2.4	0.1	0.3	0.4	0.0	100		
外 国 書	冊数	洋書	0	0	2	9	72	6	9	0	2	0	社会学 に合併	0	0	0	0	0	0	1	0	101	
		中国書	0	0	0	0	1	0	0	0	0	0		0	0	0	0	0	0	0	0	1	
		計	0	0	2	9	73	6	9	0	2	0		0	0	0	0	0	0	1	0	102	
	比率(%)	洋書	0	0	2	9	71	6	9	0	2	0		0	0	0	0	0	0	0	1	0	100
		中国書	0	0	0	0	100	0	0	0	0	0		0	0	0	0	0	0	0	0	0	100
		計	0.0	0.0	2.0	8.8	71.6	5.9	8.8	0.0	2.0	0.0		0.0	0.0	0.0	0.0	0.0	0.0	1.0	0.0	100	
合計	329	20	62	267	1,115	679	212	10	174	36	1	15	62	139	76	2	9	12	0	3,220			

発行日 2011年7月1日

編集・発行 愛知大学図書館
大学のURL <http://www.aichi-u.ac.jp/>
図書館のURL <http://library.aichi-u.ac.jp/>

豊橋図書館 豊橋市町畑町1-1 (〒441-8522)
Tel(0532) 47-4181 Fax (0532) 47-4182

名古屋図書館 愛知県みよし市黒笹町清水370 (〒470-0296)
Tel(0561) 36-1115 Fax (0561) 36-5547

車道図書館 名古屋市東区筒井2-10-31 (〒461-8641)
Tel(052) 937-8166 Fax (052) 937-6790